

ГОСУДАРСТВЕННОЕ УНИТАРНОЕ ПРЕДПРИЯТИЕ
города Москвы по эксплуатации московских водоотводящих систем
«МОСВОДОСТОК»

119017, Москва, Новокузнецкая ул., 26/8 стр. 1

тел.: 657-87-19

ТЕХНИЧЕСКИЕ УСЛОВИЯ № 985/13 от 12.07.2013г.
на присоединение к городской системе водоотведения поверхностного стока

на № письма: 775

Заказчик (Заявитель): ООО "СТС"

Заказ №

Объект: ДОУ на 220 мест

Адрес: Варшавское шоссе, вл. 49, корп. 2

Расход стока: 86,72

Осуществить присоединение к городской сети дождевой канализации:

D=500мм по Варшавскому шоссе, после реализации проекта по реконструкции Варшавского шоссе института ОАО "Мосинжпроект" заказ №11-1 (согл. 11.11.МИП) и сдачи в эксплуатацию ГУП "Мосводосток". Предусмотреть реконструкцию смотрового колодца на врезке.

Подключение ~~выполнить~~ в безнапорном режиме не ниже отметки шельги отводящего трубопровода.

Присоединение выполнить в существующий смотровой колодец.

Архивный № 380

Учетный № 123413; 82514

(учетный номер плана подземных инженерных коммуникаций ГУП «Мосгоргеотрест»)

ЭГТР-6, тел.:(495) 325-30-67

I. Особые условия присоединения:

1. Проект присоединения представить на рассмотрение в части организации отведения поверхностного стока, водопонижения, водоотлива и выполнения ТУ, нормативных требований по качеству сточных вод, принимаемых в городскую сеть дождевой канализации.
2. Замена колодца/ реконструкция колодца на врезке.
3. При ликвидации имущества ГУП «Мосводосток» обеспечить заключение Соглашения о компенсации потерь с последующим оформлением акта о демонтаже (согласно п. 7 Правил производства земляных и строительных работ в г. Москве, утвержденных постановлением Правительства Москвы № 857-ПП от 07.12.04 г., Приказа Департамента имущества города Москвы № 56-п от 27.04.2012 г.)
4. Обеспечить оформление кадастровых паспортов на вновь построенные сети, реконструируемые объекты и восстановление аннулированных кадастровых паспортов на существующие сети дождевой канализации в полном объеме (Учетный № 123413; 82514).
5. При подключении в сети абонента необходимо представить согласование владельца сети и договор абонента с ГУП «Мосводосток» на прием сточных вод.

6. Заключение договора на прием сточных вод (поверхностных стоков, водопонижение и т.п.) на весь период эксплуатации земельного участка, в т.ч. строительства вплоть до сдачи объекта в эксплуатацию (Распоряжение Правительства Москвы от 04.11.2004г. №2217-РП, Постановление Правительства Москвы от 04.11.1999г. №1018-ПП, Постановление Правительства Москвы от 19.06.2007г. №479-ПП). При заключении договора предоставить в Управление по работе с абонентами ГУП «Мосводосток» ПОС с мероприятиями или их отсутствию по водопонижению (водоотливу). Обеспечение всех необходимых платежей, связанных с оказанием услуг по отведению сточных вод в городскую сеть дождевой канализации, в том числе по рельефу местности с момента получения землеотвода.

II. При проектировании предусматривать:

1. Предусматривать расположение смотровых колодцев вне проезжей части, согласно СНиП и МГСН 1.01-99 (на газоне, тротуаре, разделительной полосе), с возможной прокладкой трассы дождевой канализации вдоль бортового камня с устройством совмещенных смотровых/дождеприемных колодцев с боковым приемом.
2. Проектом предусматривать на смотровых и дождеприемных колодцах установку опорных плит УОП-6 и ОП-1Д и люков с запорными устройствами (ГОСТ 3634-99).
3. Типы труб:
 - железобетонные трубы ГОСТ 6482-88
 - полипропиленовые гофрированные трубы марки SN8 (в проезжей части SN16)
 - полиэтиленовые трубы (при закрытой прокладке) SDR9 - SDR17
 - стеклопластиковые SN 5000-10000 (ТУ 2296-004-99675234-2007)
4. Типовые смотровые колодцы марки ВС и ВГ или индивидуальные. Люки смотровых колодцев устанавливать в одном уровне с проезжей частью дорог.
5. Дождеприемные колодцы марки ВД-8. Для увеличения пропускной способности верх дождеприемной решетки должен быть на 2 см ниже отметки верха проезжей части.
6. Нарращивание смотровых колодцев кирпичом не допускается.
7. Присоединение внутриквартальных сетей и водовыпусков дренажей к городской системе водоотведения поверхностного стока должно быть выполнено на уровне шельги отводящего трубопровода при диаметре до 1000 мм, на уровне верхней трети отводящего трубопровода при диаметре больше 1000 мм.
8. Работу сетей дождевой канализации только в самотёчном режиме.
9. Уклон трубопровода предусматривать не менее 0,005 для ж/б труб и 0,004 для пластиковых труб.
10. Диаметр проектируемой сети подтвердить гидравлическим расчетом.
11. Предусматривать конструкции перепадных колодцев (при высоте перепада $h \geq 1$ м) и индивидуальных камер. Конструктивные чертежи представить на рассмотрение.
12. В смотровых колодцах устанавливать лестницы ВЛ-2 и Л-2а.
13. Расстояние в свету между инженерными коммуникациями и сооружениями принимать в соответствии со СНиП 2.07.01-89 "Планировка и застройка городских и сельских поселений", СНиП II-89-80* «Генеральные планы промышленных предприятий» и с учетом обеспечения сохранности существующих коммуникаций.
14. При проектировании насосной станции пристенного дренажа (с техническим обоснованием) в проекте предусмотреть устройство колодца-гасителя перед врезкой в дождевую канализацию. Длина напорной линии должна быть минимальна. В проект насосной станции для диспетчеризации и удаленного контроля предусмотреть использование беспроводного дистанционного оповещения по каналу связи GSM/GPRS. Система должна обеспечивать оповещение диспетчерской в случае возникновения аварийных ситуаций и по запросу оператора передавать информацию о значениях параметров работы насосов и в случае отказа их работы. Для приема/передачи сигналов предусмотреть присоединение к SMS-модулю системы в насосной станции и диспетчерской ЭГТР и установку соответствующего модуля в помещении насосной станции. Представить на согласование проект электроснабжения ДНС с отдельным щитом.

III. Проектирование сетей водоотведения поверхностного стока вести в соответствии с действующими в г. Москве нормативными документами и СНиПами:

- МГСН 1.01-99 "Нормы и правила проектирования и застройки в г. Москве"
- СНиП 2.07.01-89 "Планировка и застройка городских и сельских поселений"
- СНиП II-89-80* «Генеральные планы промышленных предприятий»
- СНиП 2.04.03-85 "Канализация. Наружные сети и сооружения" и справочное пособие к нему, г. Москва, 1990 г.
- СНиП 2.06.15-85 «Инженерная защита территории от затопления и подтопления»

- СНиП 2.06.14-85 «Защита горных выработок от подземных и поверхностных вод»
- ВСН-9-63 "Технические указания на проектирование наружных водостоков в г. Москве"
- МГСН 1.02-02 "Нормы и правила проектирования комплексного благоустройства на территории г. Москвы
- СНиП 2.05.02-85 "Автомобильные дороги"
- МГСН 5.01-01 "Стоянка легковых автомобилей»
- ВСН 01-89 "Предприятия по обслуживанию автомобилей"
- ВСН 8-89 «Инструкция по охране природной среды при строительстве, ремонте и содержании автомобильных дорог.»
- СанПиН 2.1.5.980-00 "Гигиенические требования к охране поверхностных вод. Санитарные правила и нормы"
- СТО 0399784 М4-002-2010
- №788-ПП от 17.09.1996г. «О мерах правовой защиты подземных коммуникационных коллекторов»
- технические требования ГУП «Мосводосток»

IV. Экологические требования:

1. Сточные воды, поступающие в городскую сеть дождевой канализации, не должны содержать веществ с концентрациями, превышающими концентрации, согласованные в рамках договора на оказание услуг по приему, транспортировке и очистке сточных вод.*
2. Поверхностный сток с территории промышленных предприятий, складских хозяйств, автохозяйств и др., а также с особо загрязненных участков, расположенных на селитебных территориях, должен подвергаться очистке на самостоятельных локальных очистных сооружениях с преимущественным использованием очищенных вод на производственные нужды.**
3. На период строительства должны быть предусмотрены меры для снижения концентрации загрязнений.
4. При устройстве нового водовыпуска в водный объект необходимо получить решение на водопользование (в водном управлении ДЖКХиБ г. Москвы).
5. Получить заключение в отделе экспертизы технических проектов в части охраны водных ресурсов (для гаражных объектов, АЗС, промышленных предприятий, зданий с подземными паркингами).

* "Правила приема поверхностных сточных вод с территорий промышленных предприятий в городскую сеть дождевой канализации"

** НОРМЫ И ПРАВИЛА Проектирования планировки и застройки г. Москвы МГСН 1-01-99, стоянки легковых автомобилей МГСН 5-01-01, Ведомственные строительные нормы предприятия по обслуживанию автомобилей ВН 8-89, Гигиенические требования к охране поверхностных вод, Санитарные правила и норму СанПиН 2.1.5.980-00.

ВСН 8-89 Инструкция по охране природной среды при строительстве, ремонте и содержании автомобильных дорог.

Срок действия технических условий 3 года (Федеральный закон №190-ФЗ от 29.12.2004г., Постановление Правительства РФ №83-ПП от 13.02.2006г., Постановление Правительства г.Москвы №857-ПП от 07.12.2004г.)

При открытии ордера, проект необходимо зарегистрировать в ГУП "Мосводосток" и заключить договор на технадзор по адресу: 121165 наб. Тараса Шевченко, д.31, 3эт., комн. 307, тел. 657-87-02, приемные дни: понедельник-четверг с 14.00 до 16.30.

Перед началом работ по присоединению вызвать представителя ЭГТР-6, тел.(495) 325-30-67:

Экспертиза технических проектов в части охранных водных ресурсов производится по адресу: 117461 Москва, ул. Покровка, д.30, стр.6, тел. 917-90-25, приемные дни: вторник и четверг с 9.00 до 16.30.

Рассмотрение проектной документации производится в техническом отделе ГУП«Мосводосток» по адресу: 121165 наб. Тараса Шевченко, д.31, 5эт., комн. 510. тел. 657-87-21, приемные дни: понедельник и четверг с 14.00 до 16.30.

Заключение договоров на водоотвод на период строительства и последующей эксплуатации производится по адресу: 119017 Москва, ул. Новокузнецкая, д.26/8, стр.1, тел. 8-499-230-01-37, 8-495-951-17-58, приемные дни: вторник, среда и четверг с 9.00 до 17.00.

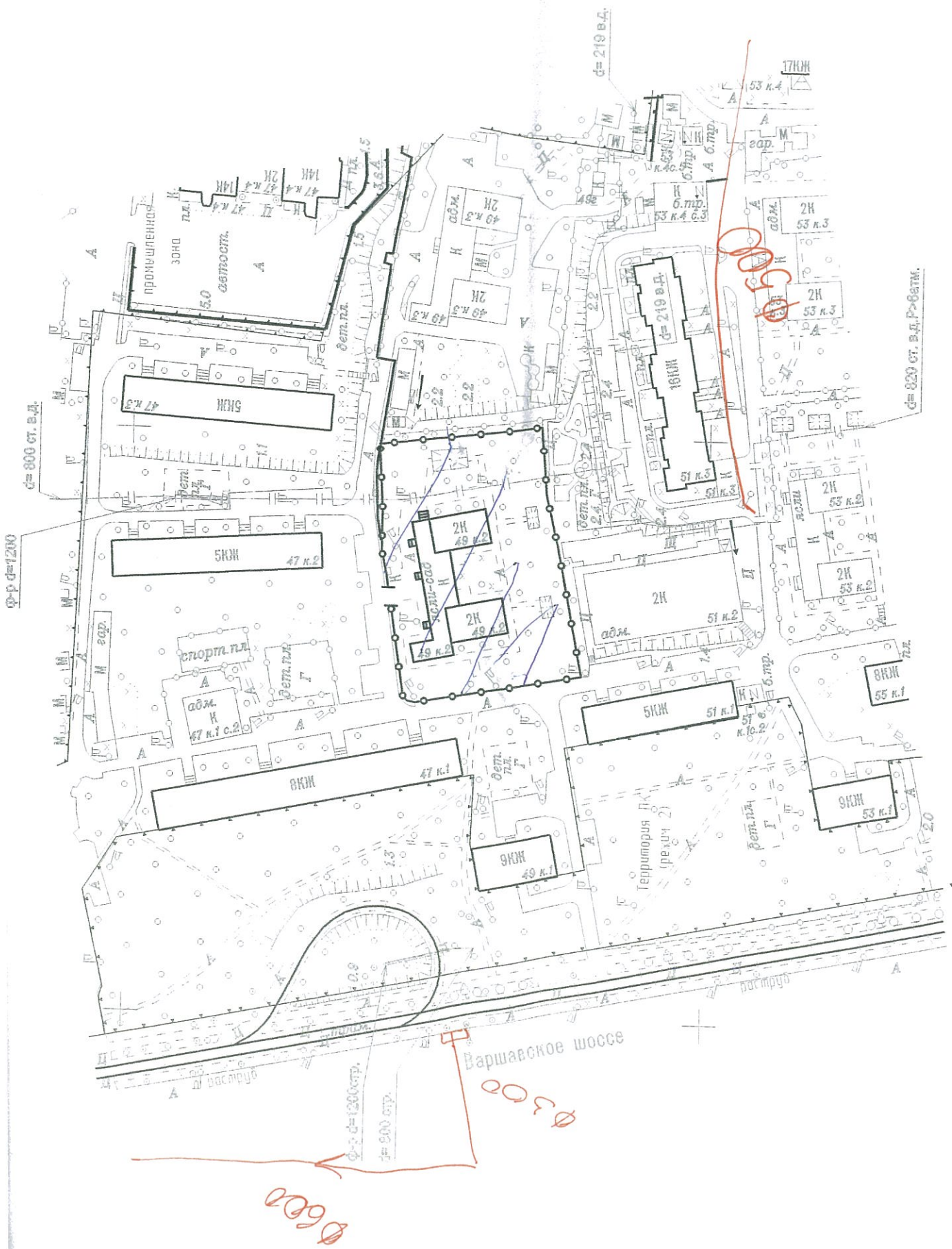
Дополнительная информация размещена на сайте: <http://мосводосток.рф/>

Начальник технического отдела

Н.И. Егорова

Исполнитель

Н.А. Шарлак



Граница земельного участка