

**Государственный заказчик: Комитет по строительству**

**Общество с ограниченной ответственностью  
«Институт Эколого-Гигиенических Исследований и Проектирования»**

СРО №1390 от 23.08.2010г и СРО №479 от 17.11.2010г.

**«Подстанция скорой медицинской помощи, Юго-Запад,  
квартал 21, участок 2»**

## **ПРОЕКТНАЯ ДОКУМЕНТАЦИЯ**

**Раздел 5 Сведения об инженерном оборудовании, о сетях инженерно-технического обеспечения, перечень инженерно-технических мероприятий, содержание технологических решений  
подраздел 5.5.5. Сети связи. Наружные сети связи**

**63/ОК-11-ИОС5.5**

Санкт-Петербург  
2012г

**Государственный заказчик: Комитет по строительству**

**Общество с ограниченной ответственностью  
«Институт Эколого-Гигиенических Исследований и Проектирования»**

СРО №1390 от 23.08.2010г и СРО №479 от 17.11.2010г.

**«Подстанция скорой медицинской помощи, Юго-Запад,  
квартал 21, участок 2»**

## **ПРОЕКТНАЯ ДОКУМЕНТАЦИЯ**

**Раздел 5 Сведения об инженерном оборудовании, о сетях инженерно-технического обеспечения, перечень инженерно-технических мероприятий, содержание технологических решений  
подраздел 5.5.5. Сети связи. Наружные сети связи**

**63/ОК-11-ИОС5.5**

Разработчик:

ООО «Институт Эколого-Гигиенических  
Исследований и Проектирования»

Генеральный директор

Л.В.Колесников

Главный инженер проекта

С.В.Воронов

Утверждаю:

СПбГУ «ФКСиР»:

Директор департамента строительства  
объектов здравоохранения, образования  
и капитального строительства»

/\_\_\_\_\_/

Санкт-Петербург  
2012г

Номер тома	Обозначение	Наименование	Примечание
1	2	3	4
<b>Раздел 5 Сведения об инженерном оборудовании, о сетях инженерно-технического обеспечения, перечень инженерно-технических мероприятий, содержание технологических решений</b>			
5.5.1	80/ОК-11-ИОС5.1	Радиофикация и подключение ТАСЦО	
5.5.2	80/ОК-11-ИОС5.2	Система телефонной связи	
5.5.3	80/ОК-11-ИОС5.3	Система коллективного приема телевидения	
5.5.4	80/ОК-11-ИОС5.4	Селекторная связь	
5.5.5	80/ОК-11-ИОС5.5	Наружные сети связи	
5.5.6	80/ОК-11-ИОС5.6	Локальная вычислительная сеть	
5.5.7	80/ОК-11-ИОС5.7	Структурированная кабельная система	
5.5.8	80/ОК-11-ИОС5.8	Пожарная сигнализация и оповещение людей о пожаре	
5.5.9	80/ОК-11-ИОС5.9	Охранно-тревожная сигнализация	
5.5.10	80/ОК-11-ИОС5.10	Система охранного телевидения	
5.5.11	80/ОК-11-ИОС5.11	Система контроля и управления доступом	
5.5.12	80/ОК-11-ИОС5.12	Часофикация	
5.5.13	80/ОК-11-ИОС5.13	Диспетчеризация	

Взамен инв. №									
Подпись и дата									
Инв. № подл.									
<b>80/ОК-11-ИОС.СП</b>									
<b>Санкт-Петербург, Юго-запад, квартал 21, участок 2</b>									
Изм.	Кол.уч	Лист	№док	Подпись	Дата				
Рук.группы	Мальшев					Подстанция скорой медицинской помощи	Стадия	Лист	Листов
ГИП	Воронов						П	1	
Разработал	Васильев					Состав проектной документации	ООО "Институт экологических исследований и проектирования "		
Провер.	Попова								
Н.контр	Спирова								

Обозначение	Наименование документа	Номер страницы
1	2	3
80/ОК-11-ИОС.СП	Состав проектной документации	1
80/ОК-11-ИОС5.5.СТ	Содержание тома	2
80/ОК-11-ИОС5.5.ПЗ	Пояснительная записка	3
80/ОК-11-ИОС5.5	Генплан. Наружные сети связи	4
80/ОК-11-ИОС5.5	Внутриплощадочные сети связи	5
80/ОК-11-ИОС5.5	Внутриплощадочные сети. Фасады	6
	<b>Приложения</b>	
80/ОК-11-ИОС5.5.С	Спецификация оборудования и материалов	
7808032-742/2-ЛГ1	Предпроектная разработка инженерной подготовки территории под жилищное строительство в кв. 21 Юго-Западной Приморской части. ООО "Лентелефон-Строй"	
	ТУ № 265/247 от 02.05.2012 г. по условиям присоединения к сети проводного вещания и РАСЦО населения Санкт-Петербурга	
	ТУ № 981/1020 от 20.11.2013 г. по условиям присоединения к сети проводного вещания и РАСЦО населения Санкт-Петербурга	
	Технические условия на телефонизацию объекта "Подстанция скорой медицинской помощи, Юго-Запад, квартал 21, участок 2" 0207/17/897-13 от 22.11.2013	
	Техническое задание на проектирование	

Взамен инв. №									
Подпись и дата									
Инв. № подл.									
						80/ОК-11-ИОС5.5.СТ			
						Санкт-Петербург, Юго-запад, квартал 21, участок 2			
Изм.	Кол.уч	Лист	№док	Подпись	Дата				
Рук.группы	Мальшев					Подстанция скорой медицинской помощи	Стадия	Лист	Листов
ГИП	Воронов						П	2	
Разработал	Васильев					Содержание тома	ООО "Институт экологических исследований и проектирования "		
Провер.	Попова								
Н.контр	Спирова								



## ПОЯСНИТЕЛЬНАЯ ЗАПИСКА

Настоящий проект разработан в соответствии с требованиями следующих нормативно-технических документов:

	Постановление от 16 февраля 2008 г. N 87 о составе разделов проектной документации и требованиях к их содержанию
ГОСТ 21.1101-2009	«Основные требования к проектной и рабочей документации»
ВСН 60-89	«Устройство связи, сигнализации и диспетчеризации инженерного оборудования жилых и общественных зданий. Нормы проектирования»
ОСТН-600-93	«Отраслевые строительно-технологические нормы на монтаж сооружений и устройств связи, радиовещания и телевидения»
СП 132.13330.2011	Антитеррор. Обеспечение антитеррористической защищенности зданий и сооружений. Общие требования проектирования
СП 134.13330.2012	Системы электросвязи зданий и сооружений. Основные положения проектирования
ГОСТ Р 22.1.12-2005	Структурированная система мониторинга и управления инженерными системами зданий и сооружений. Общие требования
ГОСТ Р 53246-2008	Системы кабельные структурированные
СП 44.13330.2011	Административные и бытовые здания
СП 118.13330.2012	Общественные здания и сооружения
ТСН 31-330-2005 Санкт-Петербург	Лечебно-профилактические учреждения на территории Санкт-Петербурга

Взамен инв. №								
Подпись и дата	80/ОК-11-ИОС5.5.ПЗ							
	Санкт-Петербург, Юго-запад, квартал 21, участок 2							
Инв. № подл.	Изм.	Кол.уч	Лист	№док	Подпись	Дата		
	Рук.группы	Малышев						
	ГИП	Воронов						
	Разработал	Васильев						
	Провер.	Попова						
Н.контр	Спирова							
				Подстанция скорой медицинской помощи		Стадия	Лист	Листов
				Пояснительная записка		П	3	4
						ООО "Институт экологических исследований и проектирования "		

## 1. Общие указания.

В настоящем проекте представлены решения по наружным сетям связи подстанции скорой медицинской помощи по адресу: Юго-запад, квартал 21, участок 2.

Все технические мероприятия разработаны в соответствии с требованиями экологических, санитарно-гигиенических, противопожарных и других норм, действующих на территории РФ и обеспечивающих безопасную для жизни и здоровья людей эксплуатацию комплексной системы, при соблюдении предусмотренных рабочими документами мероприятий.

Проект не содержит впервые примененных или разработанных конструкций, материалов, изделий, оборудования, приборов и технических решений, защищенных авторскими свидетельствами.

Исходными данными для проектирования послужили:

- Технические условия;
- Архитектурно-строительные чертежи.

## 2. Краткая характеристика объекта

- Отделение скорой медицинской помощи является лечебно - профилактическим учреждением для оказания круглосуточной скорой медицинской помощи взрослому и детскому населению, как на месте происшествия, так и в пути следования в стационар при состояниях, угрожающих здоровью или жизни граждан или окружающих их лиц, вызванных внезапными заболеваниями, обострением хронических заболеваний, несчастными случаями, травмами и отравлениями, осложнениями беременности и при родах.
- Общее количество бригад, обслуживающих подведомственную территорию - 8;
- Списочный состав сотрудников 194 человека, в смену - 53 человек, с учетом пересечения смен, максимальное число человек в здании – 106 человека.
- В здании подстанции предусмотрен актовый зал на 60 человек.
- Подстанция скорой медицинской помощи рассчитана на обслуживание Красносельского р-на Санкт-Петербурга;
- Режим работы: круглосуточный, круглогодичный. Количество смен – 4, время смены – 6 часов.
- Общая площадь здания подстанции – 1203,0 м<sup>2</sup>;
- Этажность – 2 этажа;
- Здание боксов предназначено для хранения машин скорой помощи. В здание не предусмотрено постоянных рабочих мест.
- Общая площадь здания боксов – 262,2 м<sup>2</sup>;
- Этажность – 1 этаж;

В соответствии с ГОСТ Р 22.1.12-2005 объект не относится к перечню потенциально опасных, особо опасных, технически сложных и уникальных объектов.

В соответствии с СП 132.13330.2012 объект относится к классу 3 (низкая значимость), так как объект оказывает влияние на одно муниципальное образование (Красногвардейский район).

Проект выполнен в соответствии с «Медико-техническим заданием на строительство подстанции скорой медицинской помощи на 9 бригад в Красносельском районе, Юго-Запад, квартал 21, участок 2».

Проект выполнен в соответствии с Техническими условиями ФГУП РСВО №981/1020 от 20.11.2013г. (взамен Технических условий ФГУП РСВО №265/247 от 02.05.2012г.)

Проект выполнен в соответствии с Техническими условиями Ростелеком №0207/17897-13 от 22.11.2013г.

Изм.	Кол.уч	Лист	№док	Подпись	Дата
Изнв. № подл.	Подпись и дата	Взамен изв. №			

Проект выполнен в соответствии с Техническими условиями КИС №17-02-9624/12-0 от 25.12.2012.

### 3. Перечень и характеристика защищаемых объектов.

#### Телефонная сеть

В данном проекте выполнены проектные работы по телефонизации проектируемой подстанции скорой медицинской помощи, с прокладкой кабеля телефонного в соответствии с техническими условиями «Ростелеком» №0207/17/897-13 от 22.11.2013.

Подключение к телефонной станции осуществляется по технологии PON кабелем оптическим ОКСТЦ-10-01-0,22-3 (2,7). Кабель прокладывается:

Участок от точки подключения в доме на участке 10 до кабельного колодца №1 ККС3 в существующей кабельной канализации в соответствии со сводным планом инженерных систем предпроектной разработки инженерной подготовки территории 7808032-742/2-ЛГ1 ООО "Лентелефон-Строй". Длина участка 650 м;

Участок от кабельного колодца №1 ККС3 до проектируемого кабельного колодца №\_D ККС2 во вновь строящейся кабельной канализации. Длина участка 25 м;

Участок от кабельного проектируемого кабельного колодца №\_D ККС2 до ввода в здание во вновь строящейся кабельной канализации. Длина участка 10 м;

Участок от ввода в здание до серверной по проекту 80/ОК-11-ИОС5.7 "Структурированная кабельная система".

Вновь строящаяся кабельная канализация проектируется из одной жесткой ПНД трубы, диаметром 110мм. Глубина от поверхности земли до трубы должна быть не менее 0,4м под пешеходной частью и не менее 0,7м - под проезжей частью. Для смотровых устройств принят телефонный колодец ККС-2.

#### Радиосеть

Для радиофикации подстанции скорой медицинской помощи проектом предусмотрено строительство кабельной распределительной линии напряжением 240 В от существующей радиостойки, расположенной на кровле дома по адресу: г. Санкт-Петербург, Красносельский район, ул.Маршала Захарова, д.18, корп.2 до проектируемой подстанции скорой медицинской помощи.

Способ прокладки:

- от существующей ТП-92, по адресу: г. Санкт-Петербург, Красносельский район, ул.Маршала Захарова, д.18, корп.2 до колодца кабельной канализации ККС-2 Р-1 в существующей канализации. Длина участка — 1300 м.;

- от ККС-2 Р-1 до проектируемого здания подстанции скорой медицинской помощи в вновь строящейся двухотверстной канализации с установкой 22-х сборных ж/б колодцев (ККС-2 Р-1, ККС-2 Р-2, ККС-2 Р-6, ККС-2 Р-7, ККС-2 Р-8, ККС-2 Р-20, ККС-2 Р-21, ККС-2 Р-22, ККС-2 Р-23, ККС-2 Р-24, ККС-2 Р-25, ККС-2 Р-26, ККС-2 Р-27, ККС-2 Р-32, ККС-2 Р-33, ККС-2 Р-34, ККС-2 Р-36, ККС-2 Р-37, ККС-2 Р-38, ККС-2 Р-39, ККС-2 Р-40, ККС-2 Р-41). Прокладка в 2-х ПНД жестких трубах Ø110мм. Длина участка — 1000 м.

Распределительная линия выполняется кабелем МРМПЭ 2х1,2. Глубина от поверхности земли до труб должна быть не менее 0,4м под пешеходной частью и не менее 0,7м - под проезжей частью.

Для обеспечения согласования волнового сопротивления проводных и кабельных участков линии предусмотрена установка согласующего трансформатора типа СУ-1Р.

Внутриобъектовая радиофикация выполняется по отдельному проекту.

Для обеспечения безопасности работ, места их проведения оборудуются предохранительными тросами.

Проект выполнен в соответствии с «Правилами строительства и ремонта воздушных линий связи и радиотрансляционных сетей».

Изм.	Кол.уч	Лист	№док	Подпись	Дата
Изнв. № подл.	Подпись и дата	Взамен инв. №			







- № Е\* Проектируемый колодец для системы EMTC
- № Д\* Проектируемый колодец для системы телефони
- Р-41 Проектируемый колодец для системы радиотелефонии
- № 1\* Существующий колодец для системы телефони
- Р-9 Существующий колодец для системы радиотелефонии
- Кабель радиотелефонии МРМПЭ 2х1,2 в проектируемой кабельной канализации
- Кабель радиотелефонии МРМПЭ 2х1,2 в существующей кабельной канализации
- Оптический кабель ОКТЦЛ-10-01-0.22-3 в проектируемой кабельной канализации
- Оптический кабель ОКТЦЛ-10-01-0.22-3 в существующей кабельной канализации
- Проектируемая кабельная канализация для сетей EMTC
- Внутриплощадочные сети

2227-06-0927-06-06  
2227-06-0927-06-10

2227-06-0927-06-10  
2227-06-0927-06-14

2227-06-0927-06-14  
2227-10-0927-10-02

2227-06-0927-06-07  
2227-06-0927-06-11

2227-06-0927-06-11  
2227-06-0927-06-15

2227-10-0927-10-03  
2227-10-0927-10-05

2227-06-0927-06-12

2227-06-0927-06-12

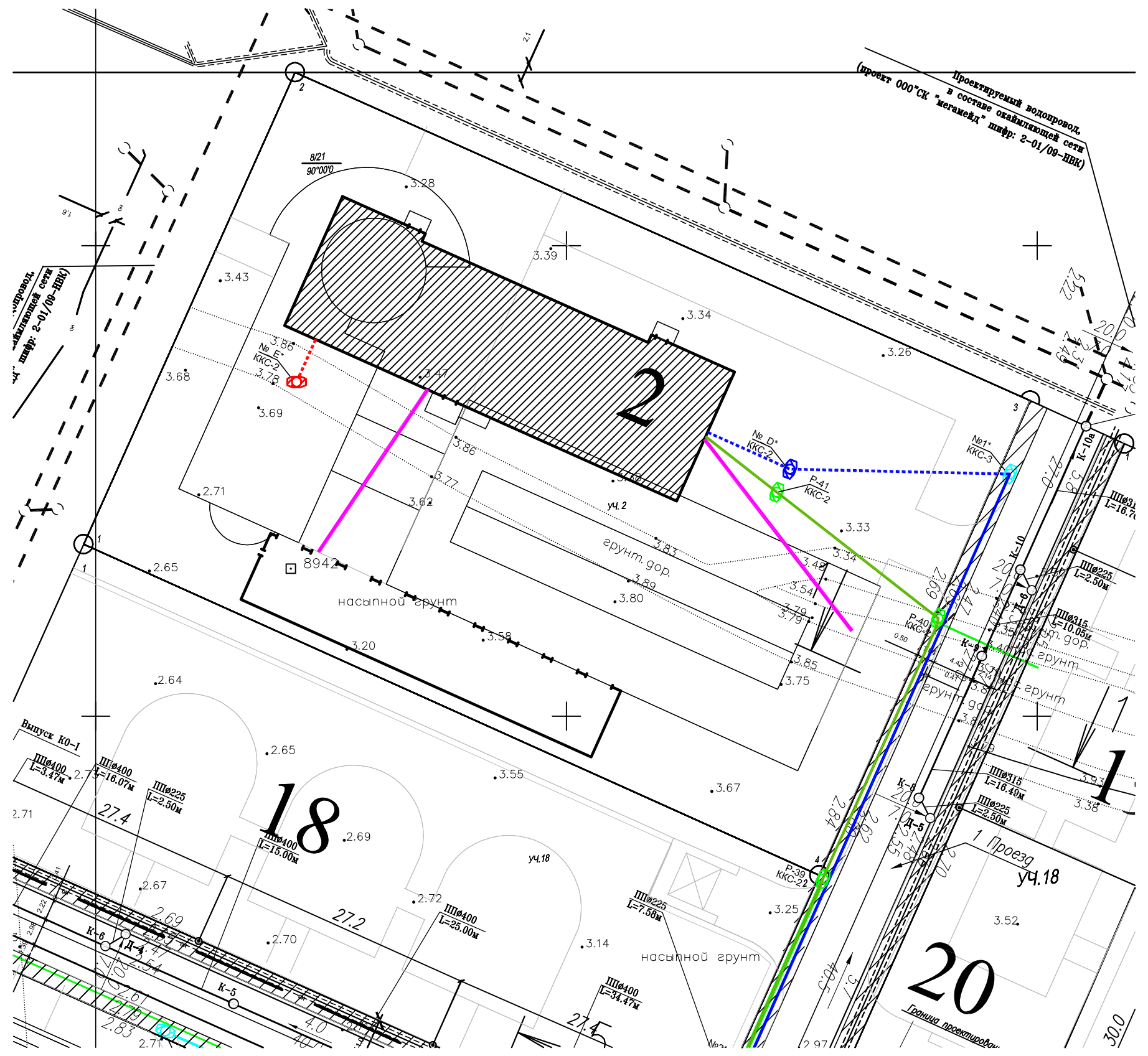
2227-10-0927-10-06  
2227-10-0927-10-08

2227-07-0927-07-14  
2227-11-0927-11-02

		80/ОК-11-ИОС.5	
		Юго-Западная Приморская часть, квартал 21, участок 2	
		Санкт-Петербург	
Имя	Колуч	Лист	Листов
Рук. группа	Мальшиев	Стария	Листов
Т.И.И.	Воронов	п	4
Разраб.	Михалюк		
Пробер.	Полова		
Н.контр.	Спирова		
		100 "Институт жилищно-коммунального хозяйства и проектирования"	



Проектируемый водопровод  
в составе охватывающей сети  
(проект 000"СК "Мегамед" шпр: 2-01/09-НВК)



- №\_E\* Проектируемый колодец для системы ККС-2 ЭМТС
- №\_D\* Проектируемый колодец для системы ККС-2 телефонии
- P-41 Проектируемый колодец для системы ККС-2 радиофикации
- №\_1\* Существующий колодец для системы ККС-3 телефонии
- P-9 Существующий колодец для системы ККС-2 радиофикации
- Кабель радиофикации МРМПЭ 2x1,2 в проектируемой кабельной канализации
- Оптический кабель ОКСТЦ-10-01-0,22-3 в существующей кабельной канализации
- Оптический кабель ОКСТЦ-10-01-0,22-3 в проектируемой кабельной канализации
- Проектируемая кабельная канализация для сетей ЭМТС
- Внутриплощадочные сети

80/ОК-11-ИОС5.5

Юго-Западная Приморская часть, квартал 21, участок 2  
Санкт-Петербург

Изм	Кол.уч.	Лист N	докум	Подпись	Дата
Рук группы		Мальшев			
ГИП		Воронов			
Разраб.		Михайлов			
Провер.		Попова			
Н. контр		Спирова			

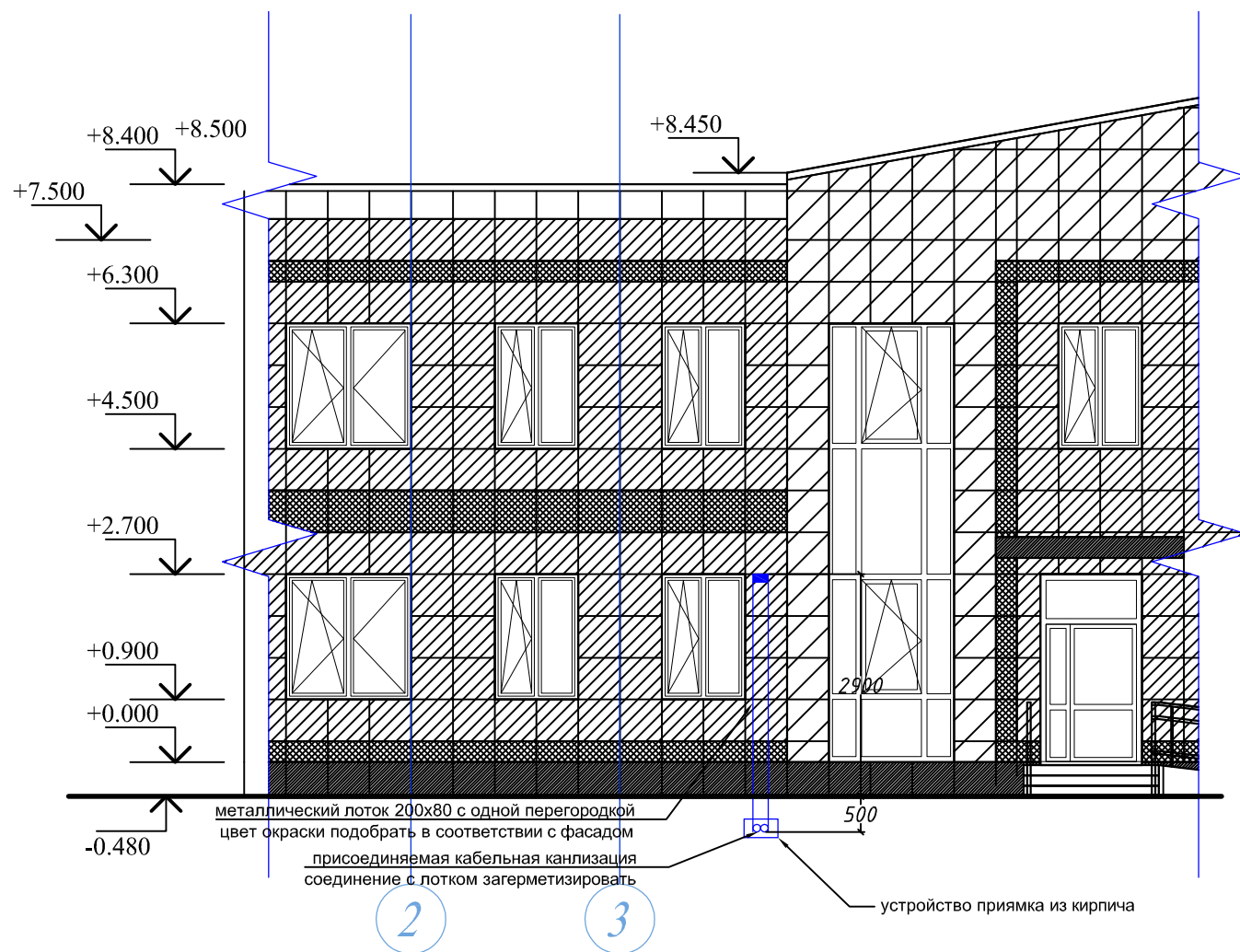
Подстанция скорой  
медицинской помощи

Стадия	Лист	Листов
П	5	

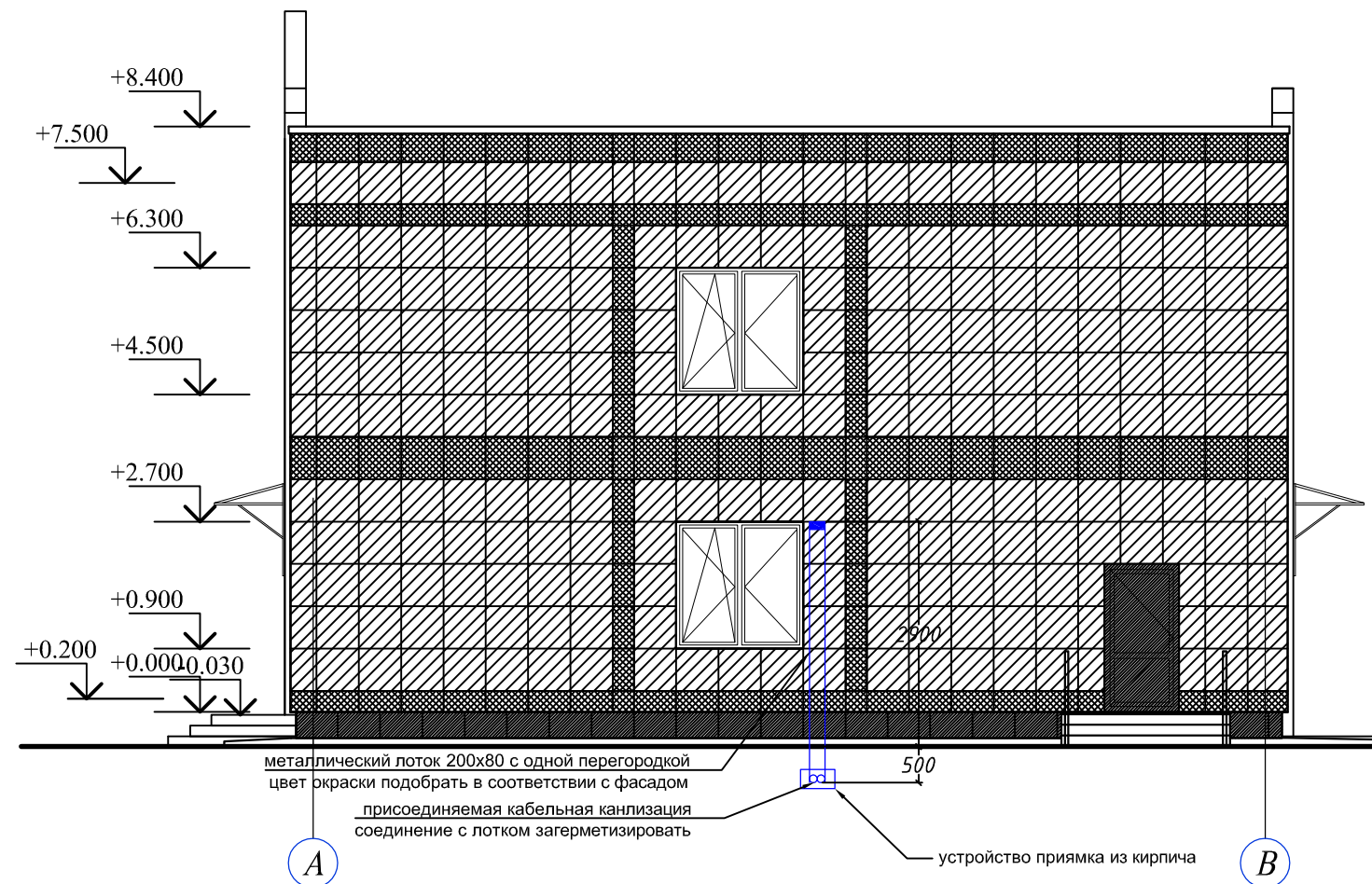
Внутриплощадочные сети

000 "Институт эколого-гигиенических исследований и проектирования"

Фасад в осях 1-6



Фасад в осях А-В



						80/ОК-11-ИОС5.5			
						Юго-Западная Приморская часть, квартал 21, участок 2 Санкт-Петербург			
Изм.	Кол.уч.	Лист	N докум	Подпись	Дата	Подстанция скорой медицинской помощи	Стадия	Лист	Листов
Рук. группы			Мальшев				П	6	
ГИП			Воронов						
Разраб.			Михайлов						
Провер.			Попова						
Н. контр			Спирова			Внутриплощадочные сети. Фасады	ООО "Институт эколого-гигиенических исследований и проектирования"		

Инв. № подл.	Подпись и дата	Взам.инв. №

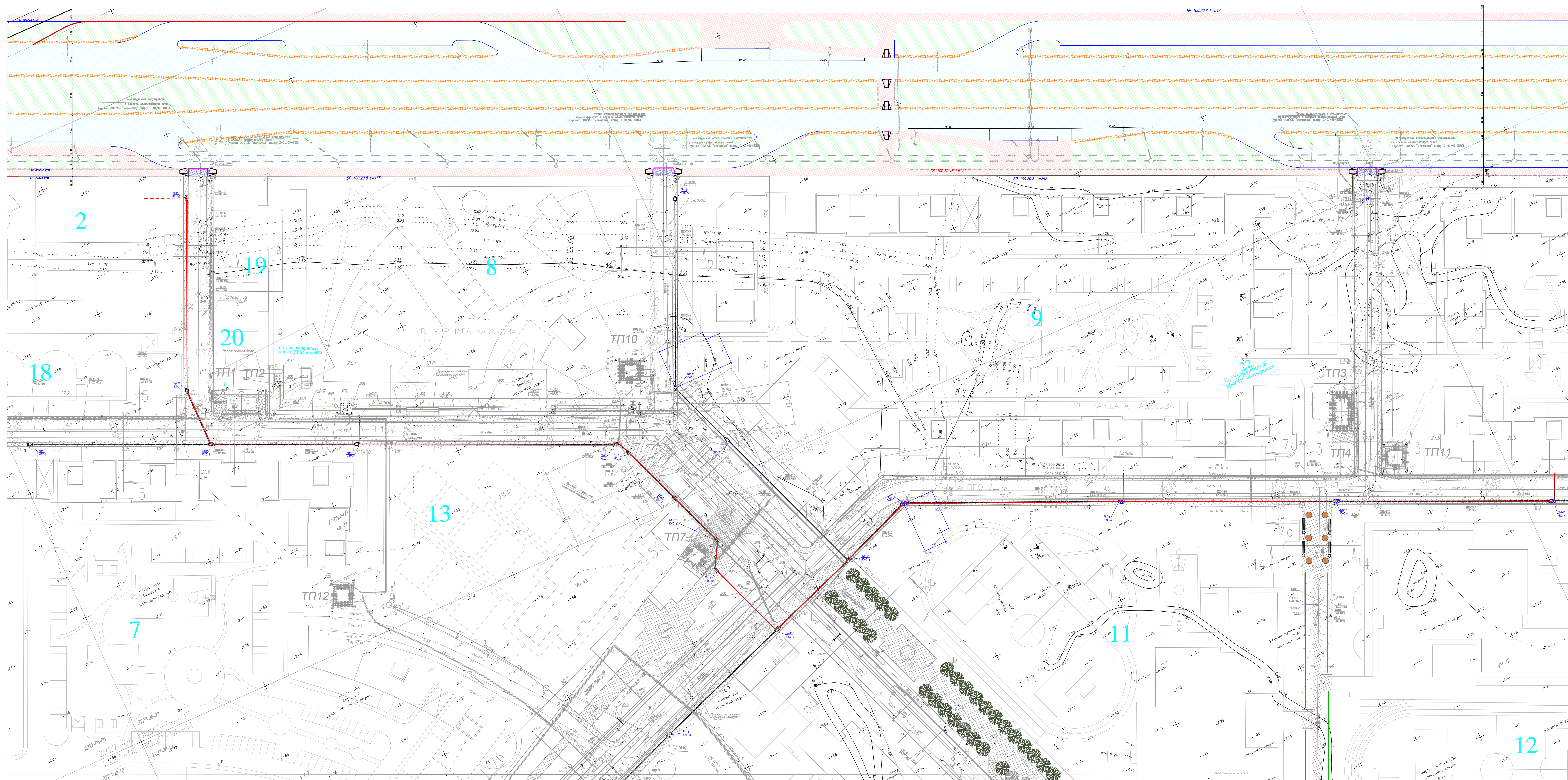
Позиция	Наименование и техническая характеристика	Тип, марка, обозначение документа, № опросного листа	Код оборудования изделия, материала	Завод изготовитель	Единица измерения	Количество	Масса единицы, кг	Примечание
1	2	3	4	5	6	7	8	9
<u>Оборудование</u>								
	Колодец кабельный	ККС-2			шт.	24		
	Кольцо опорное	КО-2			шт.	24		
	Люк телефонный с крышкой типа «Краб»				шт.	24		
	Труба жесткая ПНД 110мм				м	2000		
	Лоток неперфорированный, оц. 80x200x2000 порошковая окраска	35054RAL		ДКС	м	8		
	Крышка лоткап рямая, исп.1, осн. 200мм, L=2000 порошковая окраска	35514RAL		ДКС	м	8		
	Перегородка лотка SEP, сталь оцинкованная H=80, L=2000	36490		ДКС	м	8		
	Угол верт. внутренний 90 гр., сталь оцинк. CS90, 80x200 порошковая окраска	36684RAL		ДКС	шт.	2		
	Угол верт. внешний 90 гр., сталь оцинк. CD90, 80x200 порошковая окраска	36804RAL		ДКС	шт.	2		
	Крышка угла верт. внутр. 90°, сталь оцинк. CS90 осн.200мм порошковая окраска	38204RAL		ДКС	шт.	2		

						80/ОК-11-ИОС5.5.С			
						Санкт-Петербург, Юго-Запад, квартал 21, участок 2			
Изм.	Кол.уч	Лист	№ док.	Подпись	Дата				
Рук.группы	Мальшев					Подстанция скорой медицинской помощи	Стадия	Лист	Листов
ГИП	Воронов						П	1	2
Разработал	Васильев								
Провер.	Попова					Спецификация оборудования, изделий и материалов	ООО "Институт экологических исследований и проектирования "		
Н.контр	Спирова								









2227-06-07  
2227-06-08  
2227-06-09  
2227-06-10

7808032-742/2-ЛГ1					
Предпроектная разработка инженерной подготовки территории под жилищное строительство в м.п. 21 (Блю-Западной) Дзержинского района					
Изм.	Кол. ч.	Доп.	ИВ доп.	Лист	Дата
Разработчик	Насекина			08.12	
Проверил	Малецко			08.12	
Контроль	Малецко			08.12	
ИВТ	Гук			08.12	
Сводный план инженерных сетей М 1:500				Страна	Лист
				Р	1 2
ООО "Лентелефонстрой-Проект"					





Федеральное агентство связи (Россвязь)

Федеральное государственное унитарное предприятие  
«РАДИОТРАНСЛЯЦИОННАЯ СЕТЬ САНКТ-ПЕТЕРБУРГА» (ФГУП РС СП)

The Federal State Unitary Enterprise «RADIOTRANSMITTING NETWORK PETERSBURG» (FSUE ST.P)

Юридический адрес: Невский пр., д. 88, г. Санкт-Петербург, 191025

Почтовый адрес: Расстанная ул., д. 18, лит. Б, г. Санкт-Петербург, 192007

Телефон: (812) 318-05-20; тел./факс: (812) 240-44-55; E-mail: rrw@rts.spb.ru; http://www.rts.spb.ru

ИНН 7808030168, КПП 784101001

р/сч 405028107370000000017 в Филиале ОПЕРУ ОАО «Банк ВТБ» в Санкт-Петербурге г. Санкт-Петербург  
к/сч 30101810200000000704, БИК 044030704, ОКОНХ 52300, ОКПО 04714311, ОКВЭД 64.20.22, ОГРН 1027809230844

№ \_\_\_\_\_  
На № \_\_\_\_\_ от \_\_\_\_\_

**Заключение № 265/247 от 02.05.2012 г.  
по условиям присоединения к сети проводного радиовещания и РАСЦО населения  
Санкт-Петербурга.**

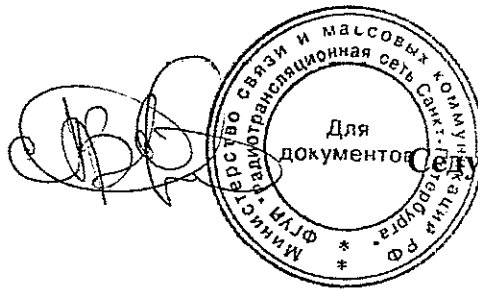
Заказчик Заключения (наименование организации)	Комитет по строительству Правительства Санкт-Петербурга
Исходящий номер, дата, месяц и год заявки	2364/12 от 11.04.2012 года
<b>Данные объекта присоединения</b>	
Вид строительства	Новое строительство
В рамках (ПП и ПМ, квартал и т.п.)	-
Функциональное предназначение	Подстанция скорой помощи
Субъект РФ	Санкт-Петербург
Район	Красносельский
Адрес	Юго-запад, квартал 21, участок 2
Заявленное количество квартир (радиоточек)	-
Строки строительства	-
<b>Условия присоединения к сети проводного радиовещания и РАСЦО населения Санкт-Петербурга</b>	
<b>Характеристика места присоединения</b>	
Субъект РФ	Санкт-Петербург
Район	Красносельский
Адрес	ул. Маршала Захарова, д. 18, корп. 2 (ТП-92)
Объем выполняемых	- от данного адреса до вышеуказанного объекта построить распределительную фидерную линию и фидер уличной звукофикации напряжением 240В в отдельной

Заключение № 265/247 от 02.05.2012 г. по условиям присоединения к сети проводного радиовещания и РАСЦО населения Санкт-Петербурга 1

<p>работ Заказчиком (застройщиком)</p>	<p>двухотверстной кабельной канализации кабелем МРМЭП 2х1,2 в асбоцементных или жестких ПНД трубах Ø110мм с установкой смотровых колодцев по ГОСТ 3822-79 (нижние крышки усиленного типа с запирающим устройством «Краб»). Кабель может быть заменен другим радиочастотным кабелем с аналогичными характеристиками. Произвести расчет затухания фидерной линии в зависимости от ее длины и количества радиоточек.</p> <ul style="list-style-type: none"> <li>- прокладку кабеля РФ и ФУЗ в границах территории 20-го квартала в существующей кабельной канализации до колодца № 32/15.</li> <li>- перед прокладкой кабеля предусмотреть подготовку канала существующей кабельной канализации.</li> <li>- строительство кабельной канализации на участке 20 – 21 квартал произвести с установкой на трассе кабельных колодцев типа, ККС-2.</li> <li>- строительство кабельной канализации на участке вести в соответствии с рабочим проектом РТС-08-ДО.08-01-НСС.</li> <li>- присоединение объекта к кабельной канализации на участке 2 осуществить от ближайшего колодца.</li> <li>- оборудовать вводы радиотрансляционной сети в здание и служебные помещения.</li> <li>- построить внутридомовую абонентскую сеть проводного вещания напряжением 30В проводами только с медными жилами, используемыми в радиотрансляционной сети (ПРППМ 2х1,2; ТРВ 2х0,5 и т.п.) скрытым способом. Во встроенных и служебных помещениях установить необходимое количество абонентских радиоточек (не менее 5 шт.). Для установки использовать розетки типа РПВ-2.</li> </ul>
<p>Требования по созданию ОСО (ЛСО) объекта и прилегающей территории</p>	<ul style="list-style-type: none"> <li>- в соответствии с ФЗ №68-ФЗ от 21.12.1994 г. и п.3.2 Положения о Санкт-Петербургской региональной подсистеме оповещения (распоряжение губернатора Санкт-Петербурга № 182-р) спроектировать и построить объектовую систему оповещения (ОСО).</li> <li>- подключение ОСО к РАСЦО произвести с использованием канала связи сети проводного радиовещания или цифрового IP-VPN канала оператора связи, имеющего стык цифровой сети с РАСЦО и специального оборудования сопряжения.</li> <li>- предусмотреть установку уличных громкоговорителей подключенных к ФУЗ предназначенных для оповещения населения на прилегающей территории.</li> <li>- после завершения строительно-монтажных работ по созданию ОСО осуществить необходимые измерения и пуско-наладочные работы.</li> </ul>
<p>Требования к выполнению проектных и строительно-монтажных работ</p>	<ul style="list-style-type: none"> <li>- работы должны проводиться специализированными организациями, имеющими свидетельство о допуске на выполнение этих работ.</li> <li>- при установке дополнительных опор, стоек, узлов крепления и т.п. на существующих зданиях (земельных участках) - согласование с владельцами зданий (участков) обязательно.</li> <li>- при проектировании внутридомовой радиотрансляционной сети руководствоваться положениями ВСН 60-89 «Устройство связи, сигнализации и диспетчеризации инженерного оборудования жилых и общественных зданий. Нормы проектирования».</li> <li>- до начала строительства произвести, при необходимости вынос всех распределительных фидеров попадающих в зону строительных работ для обеспечения непрерывного радиовещания у абонентов. После окончания строительства восстановить фидерные линии по прежней схеме, с учетом подключения реконструируемых объектов.</li> <li>- работы проводить в строгом соответствии с «Правилами строительства и ремонта воздушных линий связи и радиотрансляционных сетей» (Москва, «связь»1972 г.), «Правила охраны линий и сооружений связи Российской Федерации» (утв. Постановлением Правительства РФ от 09 июня 1995 г. № 578), «Правила охраны труда при работе на воздушных линиях связи и проводного вещания» (ПОТ РО-45-006-96) и другими нормативными документами.</li> <li>- рабочая документация должна быть согласована с ФГУП «Радиотрансляционная сеть Санкт-Петербурга» (предоставить рабочую документацию для согласования в двух экземплярах сброшюрованную на бумажном носителе и в электронном виде).</li> <li>- по завершению работ предъявить линейные сооружения ФГУП РС СП (г. Санкт-Петербург, ул. Расстанная, д. 18, лит. Б, тел.: 240-44-77).</li> </ul>
<p>Порядок заключения</p>	<ul style="list-style-type: none"> <li>- после выполнения работ по строительству сети проводного радиовещания объекта,</li> </ul>

договоров (соглашений)	заключить договор ФГУП РС СП на обслуживание ОСО и громкоговорителей (ул. Расстанная 18, лит. Б, тел. 318-05-87) и радиоточек (ул. Расстанная 18, лит. Б, тел. 240-44-59).
Имущественная принадлежность построенных сетей проводного радиовещания	- передать построенные внешние и внутриплощадочные сети проводного радиовещания в хозяйственное ведение ФГУП РС СП с заключением Соглашения об имущественной принадлежности вышеуказанных сетей.
Срок действия настоящего Заключения	В течении одного года
Приложение	Схема присоединения

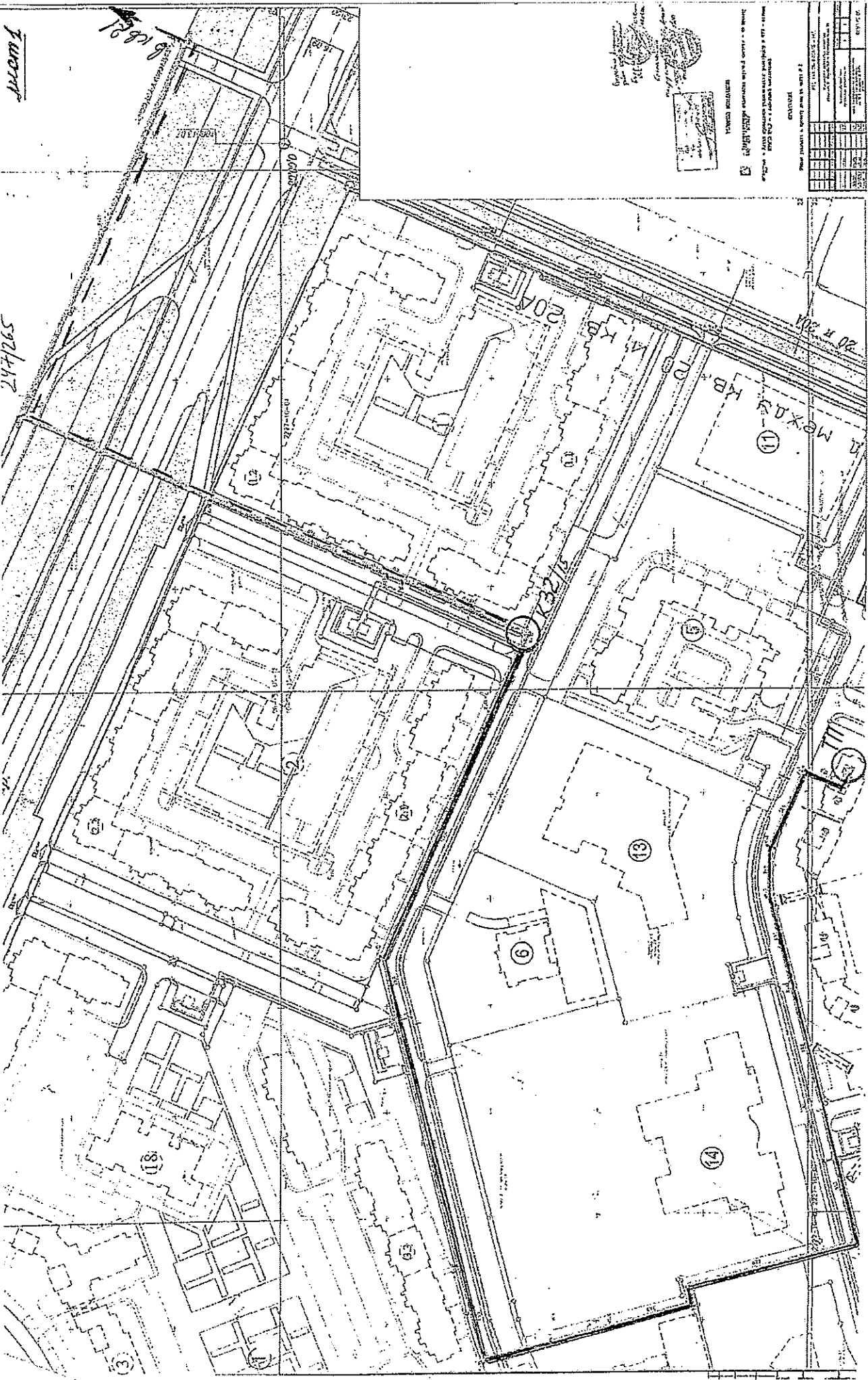
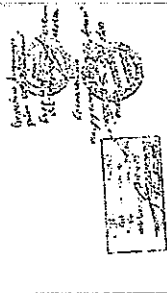
Главный инженер ФГУП РС СП  
исп. Ермаков А.В т.: 240-44-77



Для документов Седухинский В.Н.

NO.	DATE	DESCRIPTION	BY	CHKD.
1	1982	...	...	...
2	...	...	...	...
3	...	...	...	...
4	...	...	...	...
5	...	...	...	...
6	...	...	...	...
7	...	...	...	...
8	...	...	...	...
9	...	...	...	...
10	...	...	...	...
11	...	...	...	...
12	...	...	...	...
13	...	...	...	...
14	...	...	...	...
15	...	...	...	...
16	...	...	...	...
17	...	...	...	...
18	...	...	...	...
19	...	...	...	...
20	...	...	...	...

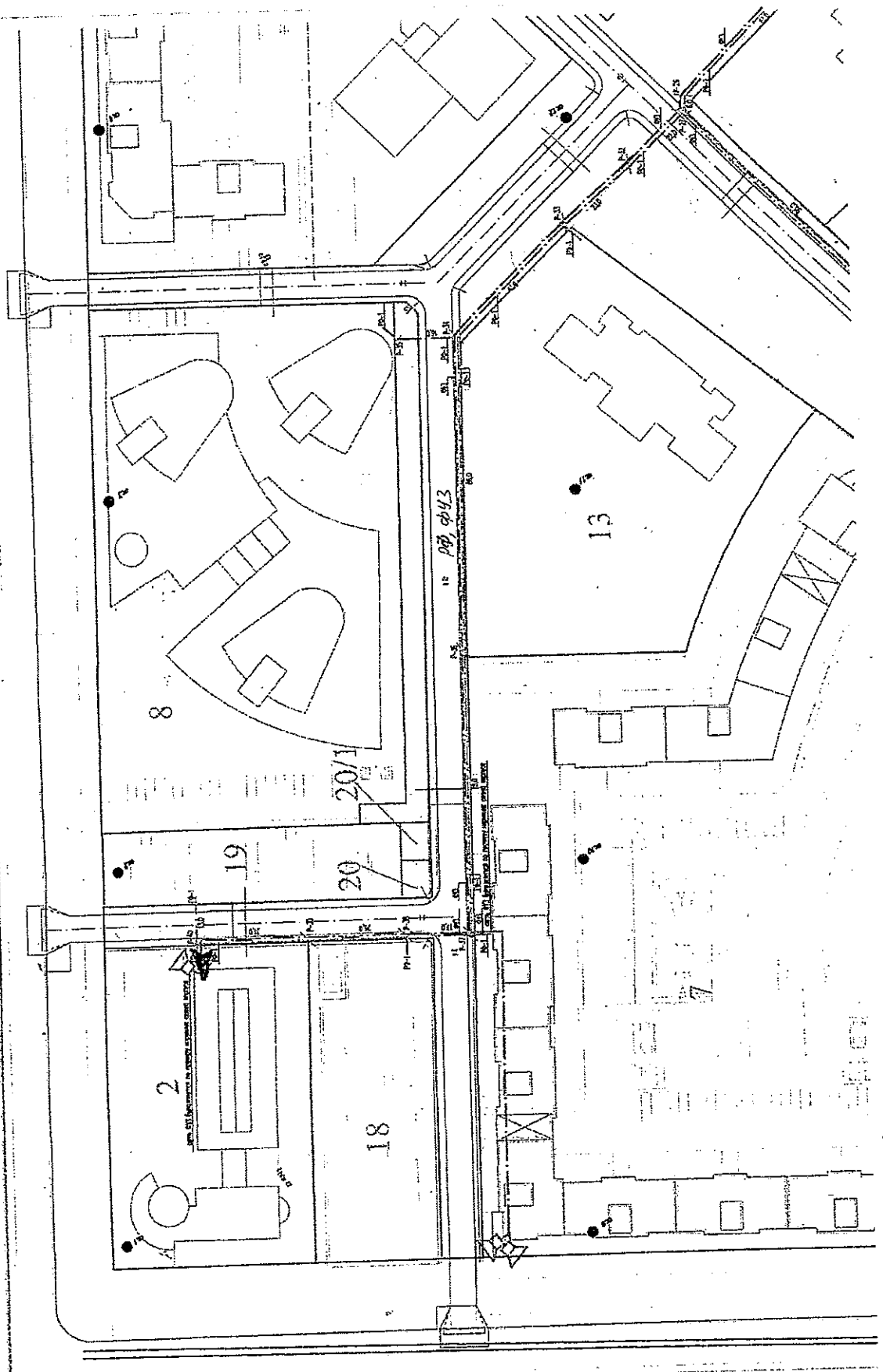
1. 1:500 scale  
 2. 1:1000 scale  
 3. 1:2000 scale  
 4. 1:5000 scale  
 5. 1:10000 scale  
 6. 1:20000 scale  
 7. 1:50000 scale  
 8. 1:100000 scale  
 9. 1:200000 scale  
 10. 1:500000 scale  
 11. 1:1000000 scale  
 12. 1:2000000 scale  
 13. 1:5000000 scale  
 14. 1:10000000 scale  
 15. 1:20000000 scale  
 16. 1:50000000 scale  
 17. 1:100000000 scale  
 18. 1:200000000 scale  
 19. 1:500000000 scale  
 20. 1:1000000000 scale

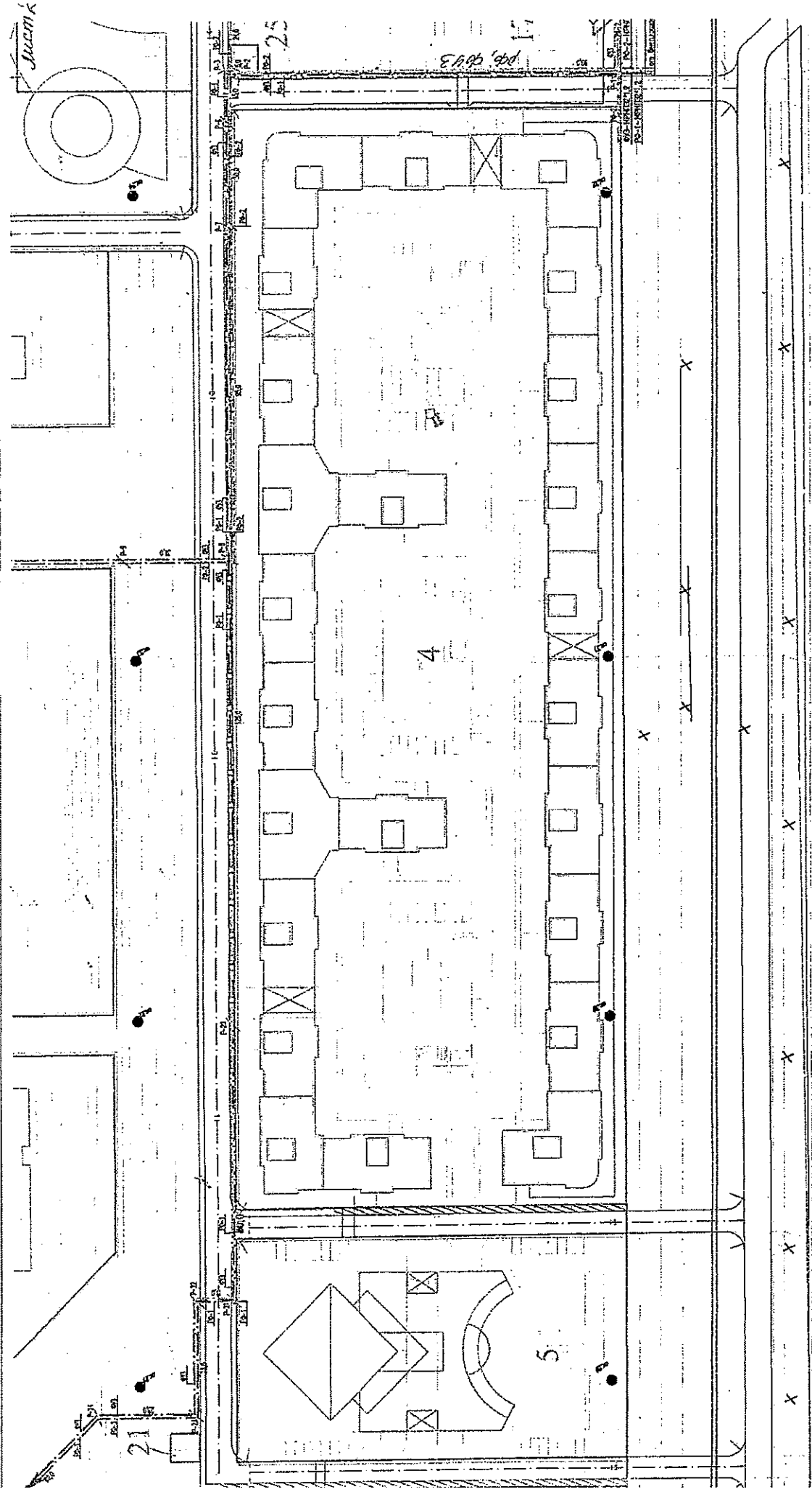


*Turn*

*592647*

*6/18/91*





ПЕНИНСКИЙ ПР.



Ордена Трудового Красного Знамени  
Федеральное государственное  
унитарное предприятие  
«Российские сети вещания и оповещения»  
(ФГУП РСВО)  
филиал ФГУП РСВО—Санкт-Петербург

Юридический адрес: Санкт-Петербург, Невский проспект, д. 88, 191025  
Почтовый адрес: Санкт-Петербург, ул. Расстанная, д.18, литер Б, 192007  
тел. +7(812) 318-05-20, факс +7(812) 240-44-55

**Заключение № 981/1020 от 20.11.2013 г.  
по условиям присоединения к сети проводного радиовещания и РАСЦО населения  
Санкт-Петербурга.**

Заказчик Заключения (наименование организации)	Комитет по строительству Правительства Санкт-Петербурга
Исходящий номер, дата, месяц и год заявки	№ 13647/13 от 17.10.2013 года
<b>Данные объекта присоединения</b>	
Вид строительства	Новое строительство
Функциональное предназначение	Социальное
Наименование объекта	Подстанция скорой медицинской помощи на 6 машин
Субъект РФ	Санкт-Петербург
Район	Красносельский
Адрес	Юго-Запад, квартал 21, участок 2
Заявленное количество квартир (радиоточек)	Окончательное количество радиоточек определяется при проектировании в соответствии с ВСН 60-89 «Устройство связи, сигнализации и диспетчеризации инженерного оборудования жилых и общественных зданий. Нормы проектирования».
Сроки строительства	-
<b>Условия присоединения к сети проводного радиовещания и РАСЦО</b>	
Субъект РФ	Санкт-Петербург
Район	Красносельский
Адрес	ул. Маршала Захарова, д. 18, корп. 2 (ТП-92)
Объем выполняемых работ Заказчиком (застройщиком) и требования по созданию ОСО (ЛСО) объекта и прилегающей территории	<ul style="list-style-type: none"> <li>- от данного адреса построить распределительную фидерную линию напряжением 240В кабелем МРМЭП 2х1,2. Кабель может быть заменен другим радиочастотным кабелем с аналогичными характеристиками. Произвести расчет затухания фидерной линии в зависимости от ее длины и количества радиоточек.</li> <li>- от ККС №9 до вышеуказанного объекта построить отдельную двухотверстную кабельную канализацию в асбоцементных Ø100мм или жестких гладких ПНД трубах Ø110мм с установкой смотровых колодцев по ГОСТ 3822-79 (нижние крышки усиленного типа с запирающим устройством «Краб»).</li> <li>- оборудовать вводы радиотрансляционной сети в здание и служебные помещения.</li> <li>- построить внутридомовую абонентскую сеть проводного вещания напряжением 30В проводами только с медными жилами, используемыми в радиотрансляционной сети (ПРППМ 2х1,2; ТРВ 2х0,5) скрытым способом. Во встроенных и служебных помещениях установить необходимое количество абонентских радиоточек. Для установки использовать розетки типа РПВ-2.</li> <li>- в соответствии с ФЗ №68-ФЗ от 21.12.1994 г. и п.3.2. Положения о Санкт-Петербургской региональной подсистеме оповещения (распоряжение губернатора Санкт-Петербурга № 182-р) спроектировать и построить во встроенных помещениях и ДОУ объектовую систему оповещения (ОСО).</li> <li>- предусмотреть установку уличных громкоговорителей подключенных к ОСО предназначенных для оповещения населения на территории в границах объекта, для чего на усилительном устройстве ОСО выделить отдельную зону, к которой</li> </ul>



	<p>подключить уличные громкоговорители, их место установки, мощность и количество определяется при проектировании. Произвести акустический расчёт.</p> <ul style="list-style-type: none"> <li>- подключение ОСО к РАСЦО произвести с использованием канала связи сети проводного радиовещания и специального оборудования сопряжения.</li> <li>- после завершения строительно-монтажных работ осуществить необходимые измерения и пуско-наладочные работы.</li> </ul>
Требования к выполнению проектных и строительно-монтажных работ	<ul style="list-style-type: none"> <li>- работы должны проводиться специализированными организациями, <b>имеющими свидетельство о допуске на выполнение этих работ.</b></li> <li>- при установке дополнительных опор, стоек, узлов крепления и т.п. на существующих зданиях (земельных участках) - согласование с владельцами зданий (участков) обязательно.</li> <li>- при проектировании внутридомовой радиотрансляционной сети руководствоваться положениями ВСН 60-89 «Устройство связи, сигнализации и диспетчеризации инженерного оборудования жилых и общественных зданий. Нормы проектирования».</li> <li>- в случае необходимости, предусмотреть вынос РФ, ФУЗ или ВОК, с последующим восстановлением. По вопросу выноса обращаться в ФГУП РСВО–Санкт-Петербург по тел. 240-44-77.</li> <li>- по результатам изыскательских работ при необходимости откорректировать точку присоединения.</li> <li>- при проектировании распределительной системы этажного оповещения и проводного вещания руководствоваться СП 134.13330.2012 «Системы электросвязи зданий и сооружений. Основные положения проектирования», СП 133.13330.2012 «Сети проводного радиовещания и оповещения в зданиях и сооружениях. Нормы проектирования» и ВСН 60-89 «Устройство связи, сигнализации и диспетчеризации инженерного оборудования жилых и общественных зданий. Нормы проектирования».</li> <li>- стойки (стволы и траверсы), предназначенные для линий сети проводного вещания, устанавливаемые на крышах зданий, должны соответствовать ГОСТ 8715-78.</li> <li>- закладные устанавливать в строгом соответствии с «Правилами строительства и ремонта воздушных линий связи и радиотрансляционных сетей» часть III (Москва, «связь»1975 г.)</li> <li>- рабочая документация должна быть согласована с ФГУП РСВО–Санкт-Петербург (предоставить рабочую документацию для согласования в двух экземплярах сброшюрованную на бумажном носителе и в электронном виде. Согласованная рабочая документация передаётся Заказчику в одном экземпляре на бумажном носителе).</li> <li>- по завершению работ предъявить линейные сооружения ФГУП РСВО–Санкт-Петербург (г. Санкт-Петербург, ул. Расстанная, д. 18, лит. Б, тел.: 240-44-77).</li> </ul>
Порядок заключения договоров (соглашений)	- после выполнения работ по строительству сети проводного радиовещания объекта, предлагается заключить договор с ФГУП РСВО–Санкт-Петербург на обслуживание ОСО, громкоговорителей (ул. Расстанная 18, лит. Б, тел. 318-05-87) и радиоточек (ул. Расстанная 18, лит. Б, тел. 240-44-59).
Имущественная принадлежность построенных сетей проводного радиовещания	В соответствии с распоряжением Комитета по управлению городским имуществом администрации Санкт-Петербурга от 30 сентября 1999 г. № 1503-р передать построенные внешние и внутримплощадочные сети проводного радиовещания и оповещения в собственность Санкт-Петербурга, с последующей передачей вышеуказанных сетей, включая линейно-кабельные сооружения, в хозяйственное ведение ФГУП РСВО-Санкт-Петербург.
Срок действия	В течение одного года

Заместитель директора филиала -  
главный инженер ФГУП РСВО–Санкт-Петербург

Разработал  
Начальник Отдела приемки филиала ФГУП РСВО–Санкт-Петербург  
т.: 240-44-77



Бородачев Д.А.

Ермаков А.В.



Правительство Санкт-Петербурга  
Комитет по строительству  
И.о. Первого заместителя  
председателя Комитета

Открытое акционерное общество междугородной  
и международной электрической связи «Ростелеком»

Р.А. Сидтикову

МАКРОРЕГИОНАЛЬНЫЙ ФИЛИАЛ «СЕВЕРО-ЗАПАД»

ПЕТЕРБУРГСКИЙ ФИЛИАЛ

Синопская наб., д. 14, литер А  
г. Санкт-Петербург, Россия, 191167  
тел.: (812) 314-15-50, факс: (812) 710-68-34  
e-mail: office@sp.nw.rt.ru  
www.nw.rt.ru

№ 0204/14/897-13 от 22 ноября 2013  
На № \_\_\_\_\_ от \_\_\_\_\_

**ТЕХНИЧЕСКИЕ УСЛОВИЯ**  
на телефонизацию объекта: «Подстанция скорой медицинской помощи, Юго-Запад,  
квартал 21, участок 2».

1. Наименование организации, которой выдаются ТУ	Комитет по строительству
2. Основание для выдачи ТУ	Письмо И.о. Первого заместителя председателя Комитета Р.А. Сидтикова, исх. № 14039/13 от 25.10.2013.
3. Объект телефонизации, адрес	Подстанция скорой медицинской помощи, Юго-Запад, квартал 21, участок 2.
4. Местоположение точки присоединения	Проектируемый оптический распределительный шкаф (ОРШ) в ЮЗПЧ, квартал 21.
5. Количество номеров по телефонизации	3
6. Объем выполняемых работ Заказчиком (подрядчиком) по проектированию	Разработать проект телефонизации проектируемого здания в объеме, указанном в пункте 8.
7. Дополнительные требования к проектированию	Предусмотреть: 1. Для проектируемых смотровых устройств кабельной канализации - нижние крышки усиленного типа с запирающим устройством «Краб». 2. В качестве оконечного устройства – установку оптической распределительной коробки со сплиттером ОРК 32С. 3. Для включения ОРК-32С необходимо дооборудовать проектируемый ОРШ сплиттером 1:2, и забронировать линк на OLT. Для бронирования линков на OLT необходимо подготовленные ТУ направить в адрес Заместителя

	<p>директора филиала- Коммерческого директора Петербургского филиала ОАО «Ростелеком».</p> <p>4. Прокладку медножильного кабеля от ONT до места подключения устанавливаемого оборудования в телефонизируемых помещениях.</p>
<p><b>8. Объем выполняемых работ Заказчиком (подрядчиком) по телефонизации</b></p>	<p>Выполнить:</p> <ol style="list-style-type: none"> <li>1. Строительство одноканальной кабельной канализации от ближайшего телефонного колодца до проектируемого здания, оборудовать здание кабельным вводом.</li> <li>2. Прокладку оптического кабеля необходимой емкостью по проектируемой кабельной канализации от ближайшего проектируемого ОРШ до проектируемой сплиттерной ОРК-32С, устанавливаемой в проектируемом здании по адресу: Юго-Западная Приморская часть, квартал 21, участок 2. Номера ОРШ, ОРК-32С определить при проектировании.</li> <li>3. От ОРК-32С выполнить прокладку оптических кабелей необходимой емкостью до ОРК, устанавливаемых в телефонизируемых помещениях (необходимость установки ОРК определить на стадии проектирования).</li> <li>4. От ОРК выполнить прокладку патчкордов для сетей GPON до конечных оптических розеток (мест установки ONT и телефонных аппаратов).</li> <li>5. В помещениях предусмотреть место размещения конечного оборудования GPON (ONT), и его энергоснабжение. Для энергоснабжения ONT требуется электропитание 220 V AC. Потребляемая мощность ONT – 14 Вт. Учесть данную нагрузку при расчете электропотребления проектируемого здания. Электрические розетки разместить на расстоянии не более 1,0 м от оборудования ONT.</li> </ol>
<p><b>9. Объем выполняемых работ Петербургским филиалом ОАО «Ростелеком» по телефонизации</b></p>	<ol style="list-style-type: none"> <li>1. Технический надзор за строительством кабельной канализации и прокладкой оптического кабеля, участие в приемке исполнительной документации и протоколов комплекса измерений оптического кабеля.</li> </ol>
<p><b>10. Порядок выполнения работ и заключения договоров</b></p>	<ol style="list-style-type: none"> <li>1. В основу разработки рабочего проекта принять вариант предпроектной разработки ООО «Лентелефонстрой-Проект», шифр: 7808032-742/2-ЛГ1, 7808032-742/2-ЛГ2-2, 7808032-742/3-ЛГ1.</li> <li>2. В соответствии с техническими условиями и предпроектными разработками ООО «Лентелефонстрой-Проект» (см. п. 10.1) разработать проект силами проектной (подрядной) организации и согласовать его с Отделом развития сетей связи (ОРСС) Петербургского филиала ОАО "Ростелеком". Оплата услуг по согласованию проекта производится в соответствии с действующим прейскурантом (тел.604-07-10).</li> <li>3. Для получения разрешения на производство работ в соответствии с согласованным проектом оформить справку-допуск в установленном на Петербургском</li> </ol>



	<p>филиале ОАО «Ростелеком» порядке.</p> <p>4. Для заключения договора на техническое обслуживание построенных линейных сооружений и предоставление в пользование места в кабельной канализации необходимо обратиться в Управление по работе с корпоративным сегментом Петербургского филиала ОАО «Ростелеком» (тел. 604-07-10).</p>
<p><b>11. Требования к выполнению проектных и строительно-монтажных работ</b></p>	<p>1. Проектные решения по телефонизации объекта должны соответствовать Нормам технологического проектирования.</p> <p>2. Проектные и строительно-монтажные работы должны производиться организациями, имеющими право на производство данных работ в соответствии с законодательством РФ.</p> <p>3. В случае попадания в пятно застройки существующих сооружений Петербургского филиала ОАО «Ростелеком» до начала производства работ по реализации данных ТУ предусмотреть их вынос с перекладкой и переключением всех кабелей по техническим условиям владельцев кабелей за счет средств Заказчика, для чего необходимо направить соответствующий запрос в адрес Петербургского филиала ОАО «Ростелеком».</p>
<p><b>12. Технические условия считаются выполненными Заказчиком</b></p>	<p>1. В случае выполнения работ по ТУ в полном объеме.</p> <p>2. При наличии утвержденного акта приемки Заказчиком от подрядчика законченных строительно-монтажных работ.</p> <p>3. После предоставления Петербургскому филиалу ОАО «Ростелеком» комплекта исполнительной документации.</p>
<p><b>13. Срок действия настоящих технических условий</b></p>	<p>6 месяцев с момента регистрации на Петербургском филиале ОАО «Ростелеком» уведомления Заказчику о готовности технических условий.</p>

Заместитель директора филиала -  
Технический директор



С.В. Петров

**СОГЛАСОВАНО:**  
Заместитель директора филиала -  
Коммерческий директор



Ю.В. Островский

Дата выдачи: 22 ноября 2013

Пискарева Е.А.  
(812) 604-07-82