

ОБРАЗЕЦ ПОЯСНИТЕЛЬНОЙ ЗАПИСКИ ПРОЕКТ (АРХИТЕКТУРНО-СТРОИТЕЛЬНАЯ ЧАСТЬ)

1. Чертежи марки АС выполнены на основании:
 - общих технических требований по оборудованию арендного помещения;
 - требования по комплектации и оформлению рабочей и исполнительной документации арендного помещения;
 - СНиП 2.01.02-85* "Противопожарные нормы", СНиП 21-01-97 "Пожарная безопасность зданий и сооружений";
 - Дизайн - проекта;
 - Заданий по соответствующим разделам проекта (ЭМ, ОВ).
2. За относительную отметку 0.000 принята отметка чистого пола помещения, что соответствует отметке ч.п. пешеходной зоны молла у входа. Допускается толщина разборки покрытия пола - 50мм.
3. Решения, связанные с изменением (или ослаблением) существующих конструкций, в данном проекте не применялись.
4. Применяемые строительные материалы и конструкции должны быть сертифицированы Росстандартом.
5. Раскрепление строительных конструкций (в т.ч. каркаса подвесного потолка) и торгового оборудования к инженерным коммуникациям запрещается.
6. При необходимости демонтажа или переноса инженерного оборудования или коммуникаций, эти работы выполняются только после согласования с Департаментом эксплуатации.
7. В передаваемом помещении ограждающие стены со смежными помещениями - гипсокартонные по металлическому каркасу, фасад отсутствует.
8. В помещении предусматривается облицовка стен и колонн гипсокартонными листами 12,5мм, а также перегородки системы "ТИГИ-КНАУФ", подвесной потолок того-же типа и типа АРМСТРОНГ.
9. Все деревянные элементы конструкции обработать антипиренами и антисептиками в соответствии с требованиями пожарной безопасности, а также предоставить сертификаты пожарной безопасности на используемые материалы.
10. При проведении строительных работ организации, их проводящие, должны предоставить акты на скрытые работы, предусмотренные проектом.
11. На все строительные и отделочные материалы представить сертификаты пожарной безопасности.

ОБРАЗЕЦ ПОЯСНИТЕЛЬНОЙ ЗАПИСКИ ПРОЕКТ (АРХИТЕКТУРНО-СТРОИТЕЛЬНАЯ ЧАСТЬ)

Проект выполнен на основании и согласно заданию на проектирование магазина «ЭТАМ». Магазин располагается в торгово-развлекательном центре "АУРА", помещение 1043 по адресу: г. Новосибирск, пересечение ул. Военной и Каменской магистрали.

1. Выравнивание и отделка пола.

Выравнивание пола под укладку покрытия пола производится с помощью цементно-песчаной самовыравнивающейся стяжки, выполняемой из сухих смесей «Кнауф BODEN 25» г. Красногорск. Отделочное покрытие торгового зала состоит из деревянной паркетной доски 3х типоразмеров, с включениями медных декоративных элементов.

2. Выравнивание, отделка стен, потолков.

Возведение перегородок производится до высоты чистового потолка. Выравнивание стен, устройство перегородок, производится с помощью гипсокартонных панелей на металлический оцинкованный каркас производства «Тиги-Кнауф», в соответствии с технологическими рекомендациями производителя. (см. общие рекомендации по устройству ГК перегородок)

Шпаклевка стыков ГКЛ производится шпаклевкой Vetonit kp (LP) производства Финляндии, армирование стыков ГКЛ серпянкой «Стробит», Москва. Грунтование отшпаклеванных стен под краску производится «Тифенгрунтом» производства «Тиги-Кнауф». Покраска потолков и стен осуществляется водоэмульсионной матовой краской «Dulux». Цвет принимается согласно колористическому решению представленному в дизайн-проекте.

Дверь служебного помещения окрашена согласно колористическому решению.

Потолок - подвесной, гипсокартонный; выполняется на высоте +2700мм от нулевого уровня пола, с понижением в районе ригеля - +2400.

3. Освещение.

Акцентное освещение реализовано с помощью светильников с МГЛ мощностью 100Вт. Уровень планируемой освещенности торгового зала и примерочных не менее 800 люкс/м², подсобных помещений - 800люкс/м².

4. Вход в магазин оборудован сдвижной решеткой, установка скрытая в витринной зоне.

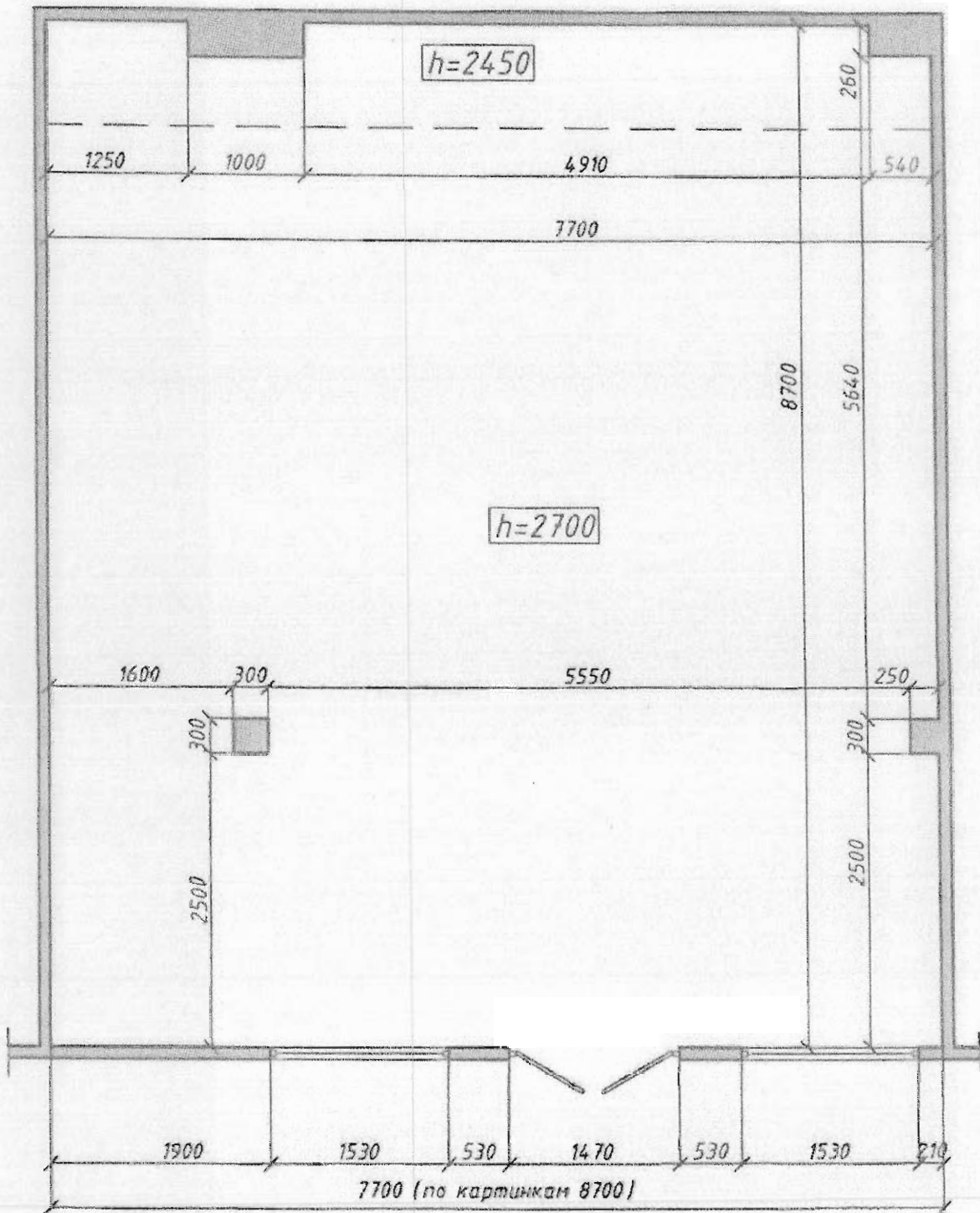
Электрический шкаф, электрические автоматы - фирма АВВ Санкт-Петербург.

5. Общее описание

Магазин «ИОРДБАСС» является одним из магазинов торговой сети и имеет дизайн продолжающий линию развития общего стиля всей сети. В реализованном дизайне используется стилистическая увязка со стилем присущим данным магазином.

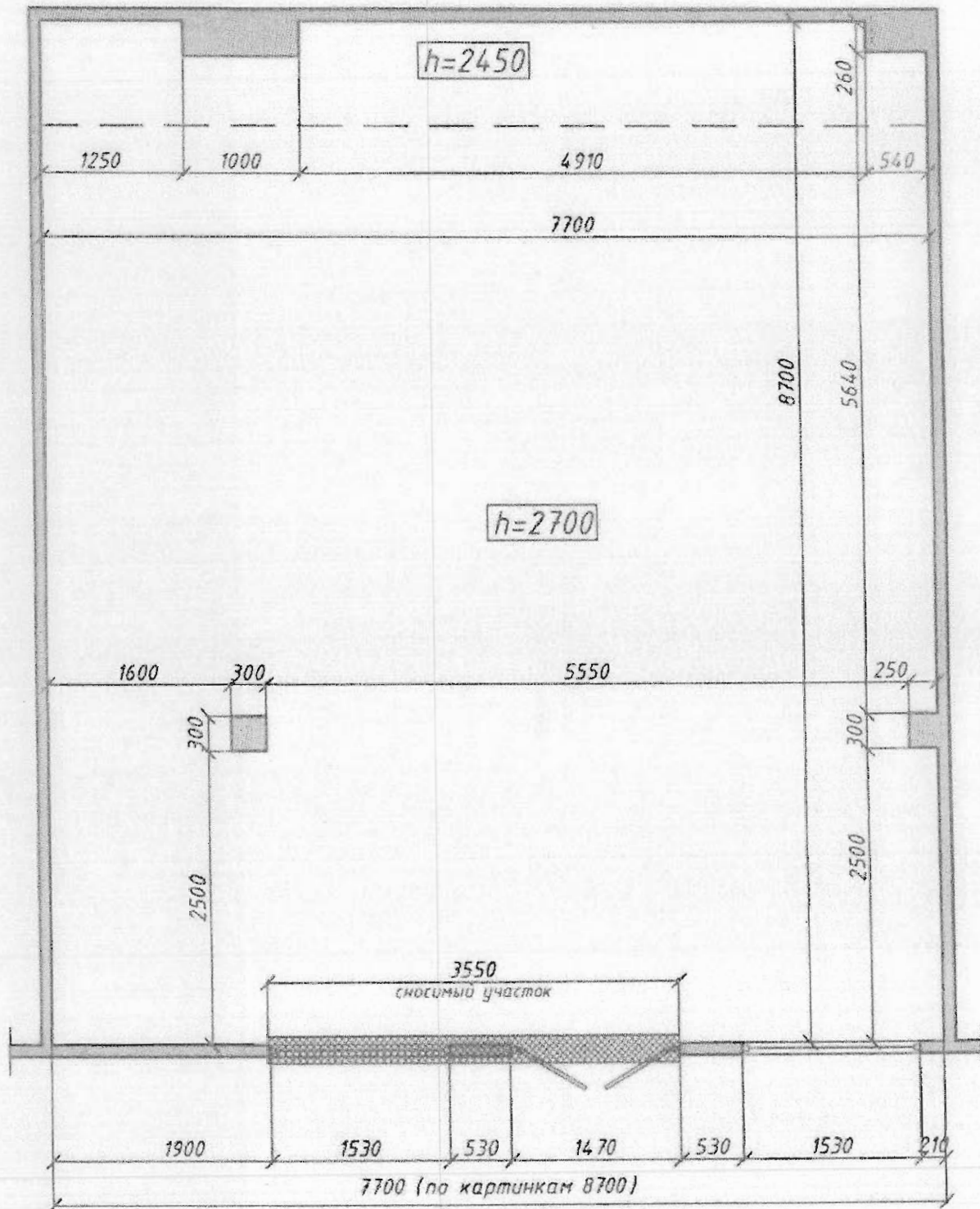
ОБРАЗЕЦ ОБМЕРОЧНОГО ПЛАНА
ПРОЕКТ (АРХИТЕКТУРНО-СТРОИТЕЛЬНАЯ ЧАСТЬ)

Обмерочный план

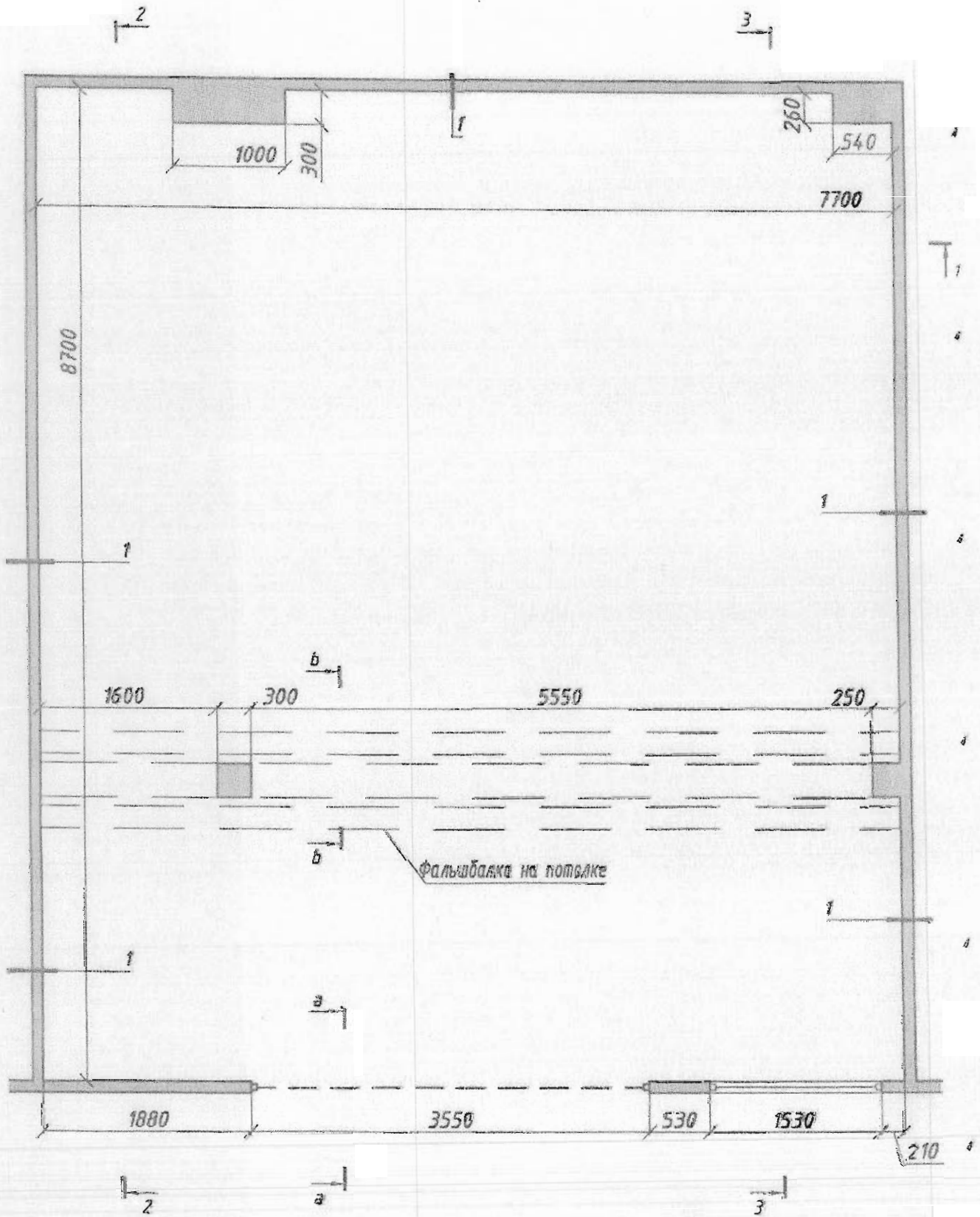


ОБРАЗЕЦ ОБМЕРОЧНОГО ПЛАНА
ПРОЕКТ (АРХИТЕКТУРНО-СТРОИТЕЛЬНАЯ ЧАСТЬ)

Схема сноса перегородок



ОБРАЗЕЦ ПЛАНА РАЗМЕЩЕНИЯ ПЕРЕГОРОДОК
ПРОЕКТ (АРХИТЕКТУРНО-СТРОИТЕЛЬНАЯ ЧАСТЬ)



ОБРАЗЕЦ ОБЩИХ УКАЗАНИЙ ПО УСТРОЙСТВУ ГКЛ ПРОЕКТ (АРХИТЕКТУРНО-СТРОИТЕЛЬНАЯ ЧАСТЬ)

Общие указания по устройству ГК

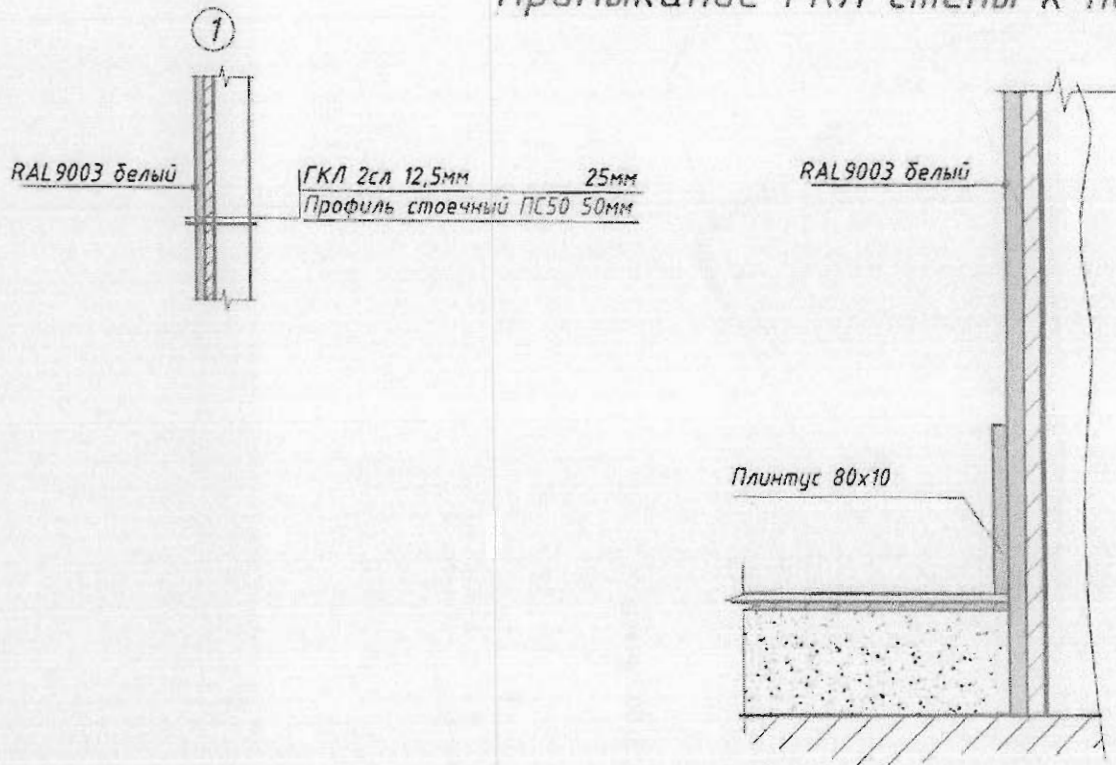
перегородок

Монтаж перегородок вести в строгом соответствии с указаниями фирмы – изготовителя изделий.

1. ГКЛ перегородки выполняются по металлическому каркасу из профилей ПС и ПН с последующей обшивкой двумя листами ГКЛ толщиной 10мм с каждой стороны.
2. Крепление листов ГКЛ типовыми самонарезающими винтами. Расположение электропроводки в тале перегородок и в пространстве за подвесным потолком должно исключать возможность их повреждения шурупами во время монтажа ГКЛ конструкций.
3. В местах устройства проема и свободных торцов перегородки усилить, дополнительными профилями.
4. Участки профилей ПС, обрамляющие отверстия и открытые участки стоек, окрасить огнезащитной краской ВПм-3 (ГОСТ 25131-82) толщиной 3-4мм.
5. В перегородках доходящих до подвесного потолка часть профилей довести до Ж.Б. перекрытия и закрепить.
6. При устройстве ГКЛ перегородок и потолков использовать типовые детали и узлы ТК 1 РС 32301 и СП 55-101-2000.
7. Основные материалы
 - лист ГКЛ толщиной 10 и 12,5мм по ГОСТ 6266-89, Ту 5742-005-040011508-95;
 - Профили стойки ПС по ТУ 1111-004-04001508-95;
 - Профили направляющие ПН по ТУ 1111-004-04001508-95;
8. Все размеры и привязку ГКЛ перегородок и потолков уточнить по месту, с дизайн-проектом и поставщиками торгового оборудования.
9. В местах крепления к перегородкам торгового оборудования при необходимости смонтировать дополнительные профили ПН и установить закладные детали в соответствии с установочными чертежами заказанного торгового оборудования.

**ОБРАЗЕЦ РАЗРЕЗА ПОЛА И ПЕРЕГОРОДКИ. ПРИМЫКАНИЕ ПОЛА И
ПЕРЕГОРОДКИ (ТИПОВОЙ УЗЕЛ)
ПРОЕКТ (АРХИТЕКТУРНО-СТРОИТЕЛЬНАЯ ЧАСТЬ)**

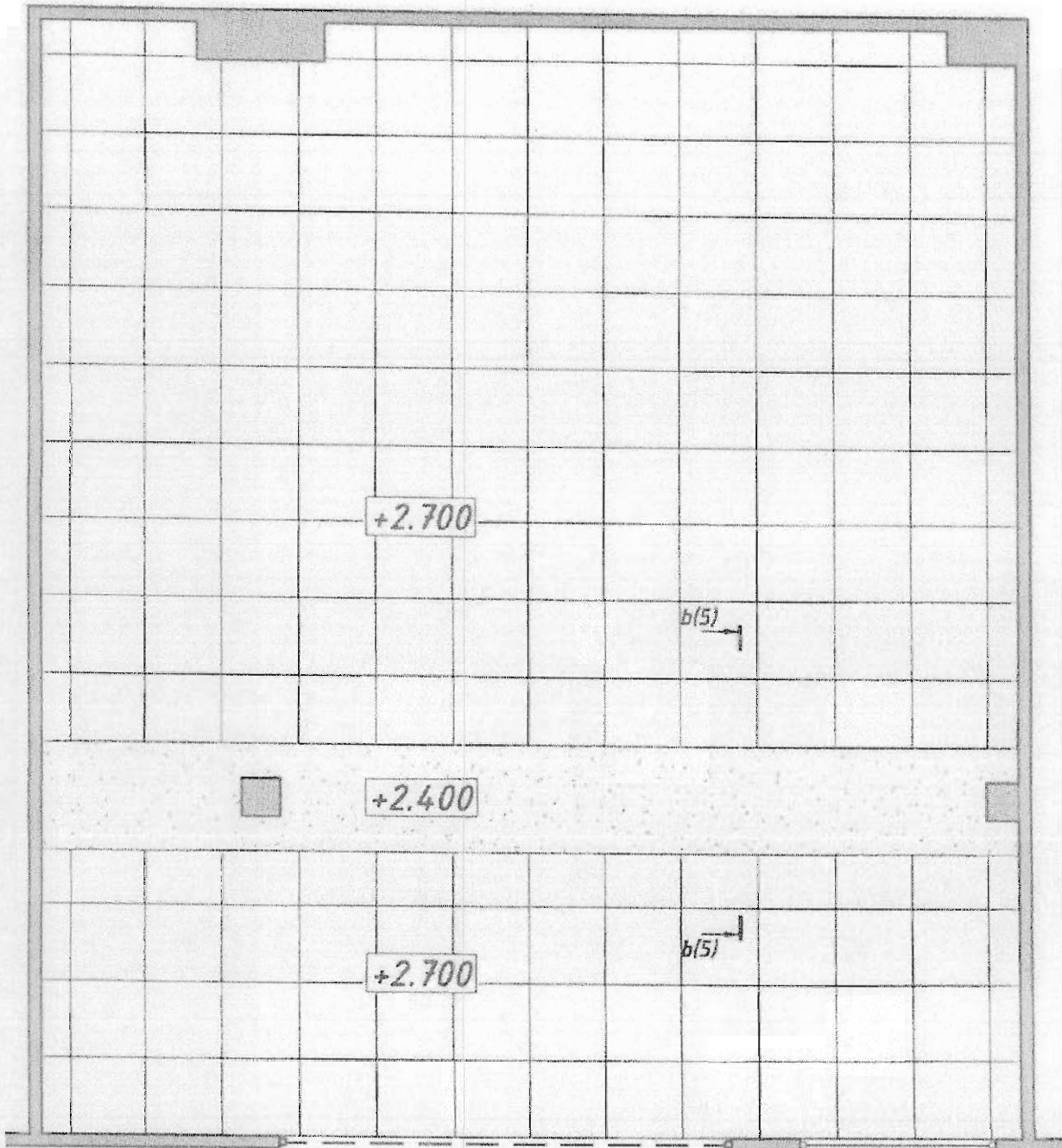
Примыкание ГКЛ стены к полу



Примечания.

1. Стены с лицевой поверхностью из ГКЛ должны быть окрашены в соответствии дизайн проекту.
2. Все стыки листов ГКЛ должны быть оштукатурены по сетке-серпянке используя сухую смесь "Ротбанд", Кнауфф, Россия
3. Узлы стен приведены в масштабе М1:10
4. Размеры рекламных конструкций уточнить по фактическим обмерам и согласовать с Заказчиком.
5. Расчетная нагрузка на пол не превышает расчетную нагрузку торгового центра.
6. Все деревянные изделия и детали д.б. пропитаны антисептиком и антипиреном.
7. Все примененные изделия и материалы д.б. сертифицированы Росстандартом.
8. Все размеры уточняются по месту, в соответствии с дизайн-проектом.
9. Закладные элементы согласовать с подрядчиком по оборудованию и рекламным конструкциям.

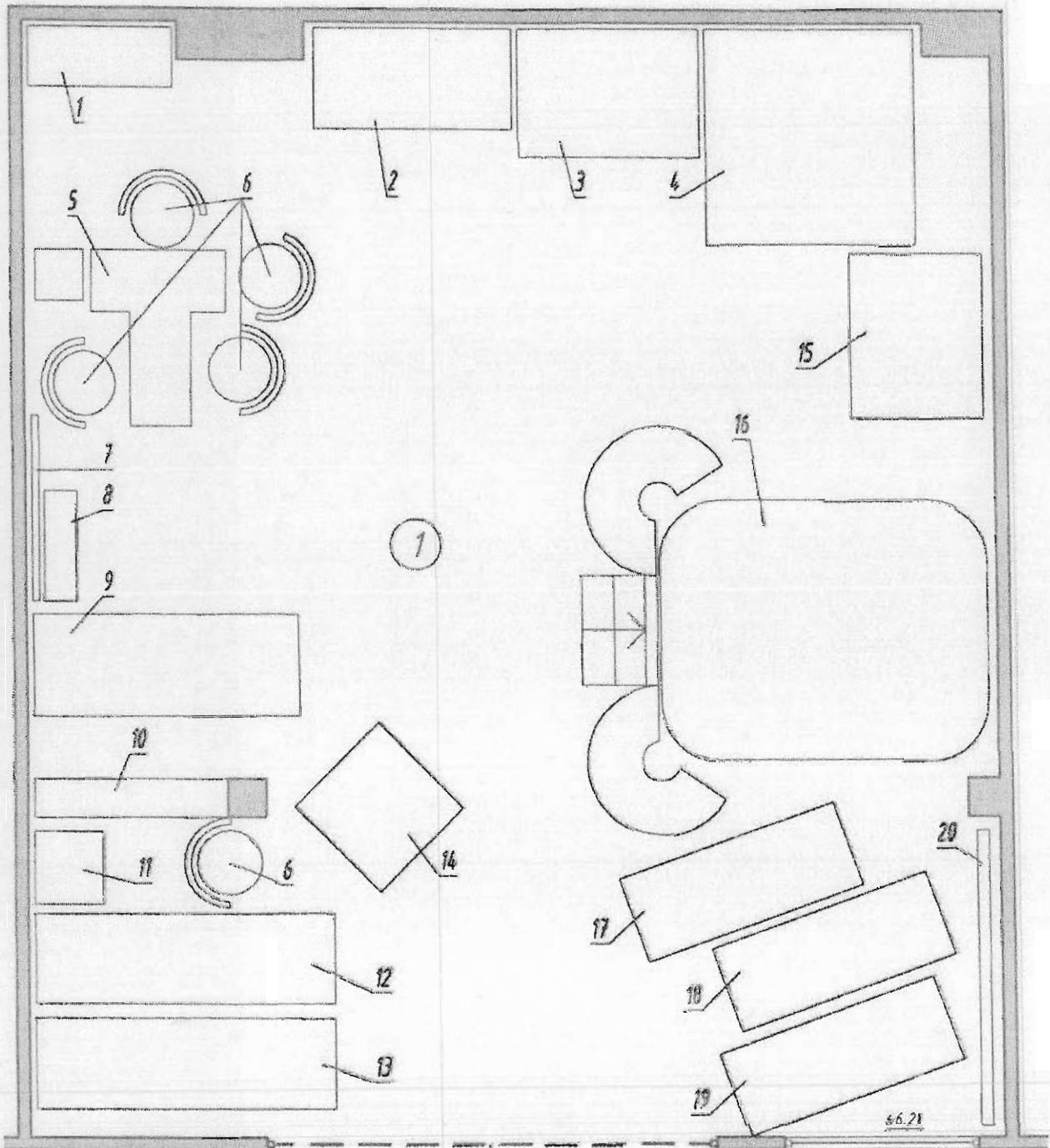
ОБРАЗЕЦ ПЛАНА ПОТОЛКА ПРОЕКТ (АРХИТЕКТУРНО-СТРОИТЕЛЬНАЯ ЧАСТЬ)



Подвесной потолок условные обозначения

Изображение	Описание	Площадь
	ГКЛ окрашенный в цвет RAL9003, выс.+2.400	11.7
	Подвесной потолок "Армстронг", выс. +2.700	59.5

ОБРАЗЕЦ ПЛАНА РАЗМЕЩЕНИЯ МЕБЕЛИ
ПРОЕКТ (АРХИТЕКТУРНО-СТРОИТЕЛЬНАЯ ЧАСТЬ)



Решетка раздвижная
3550x2580