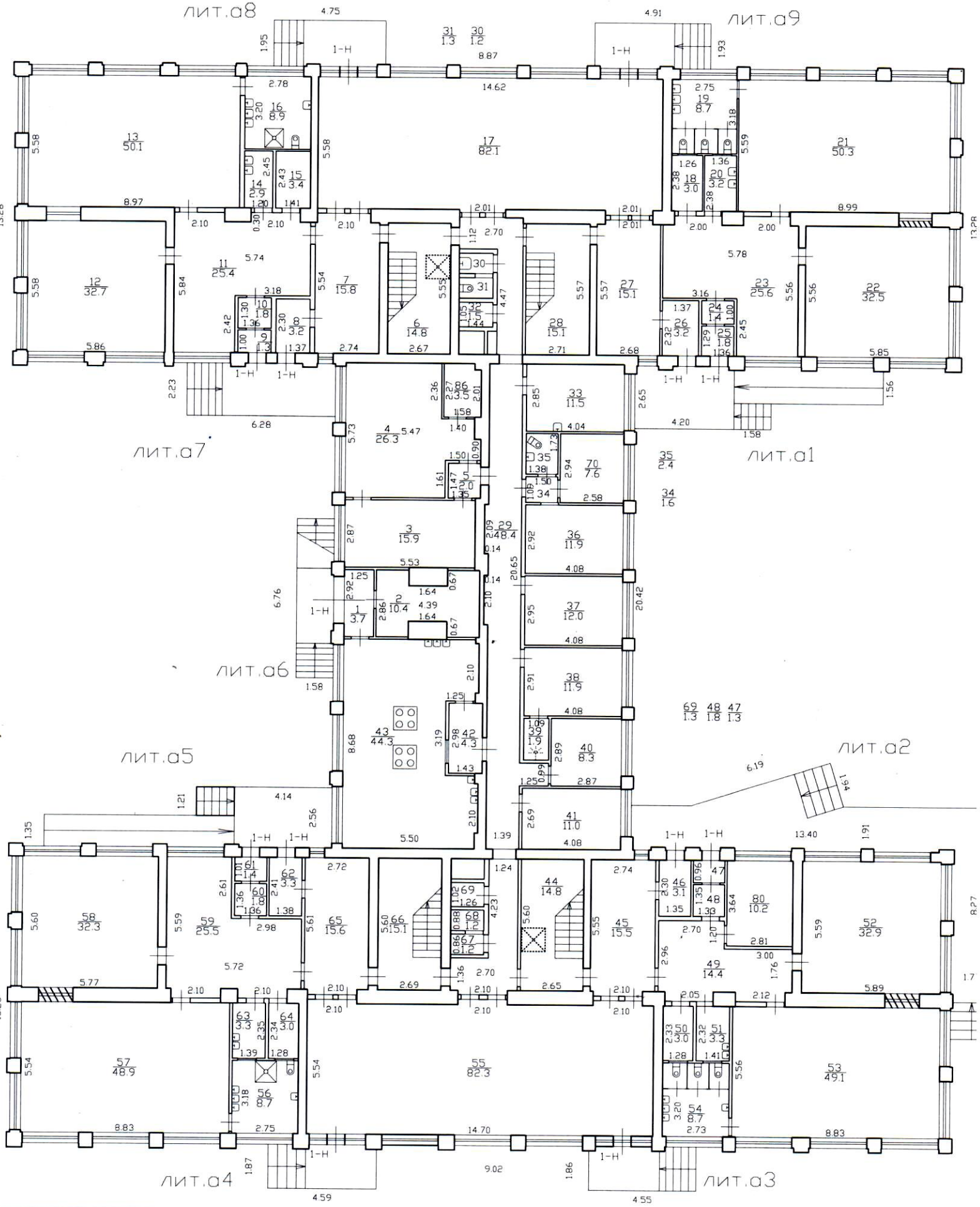


План 1 этажа

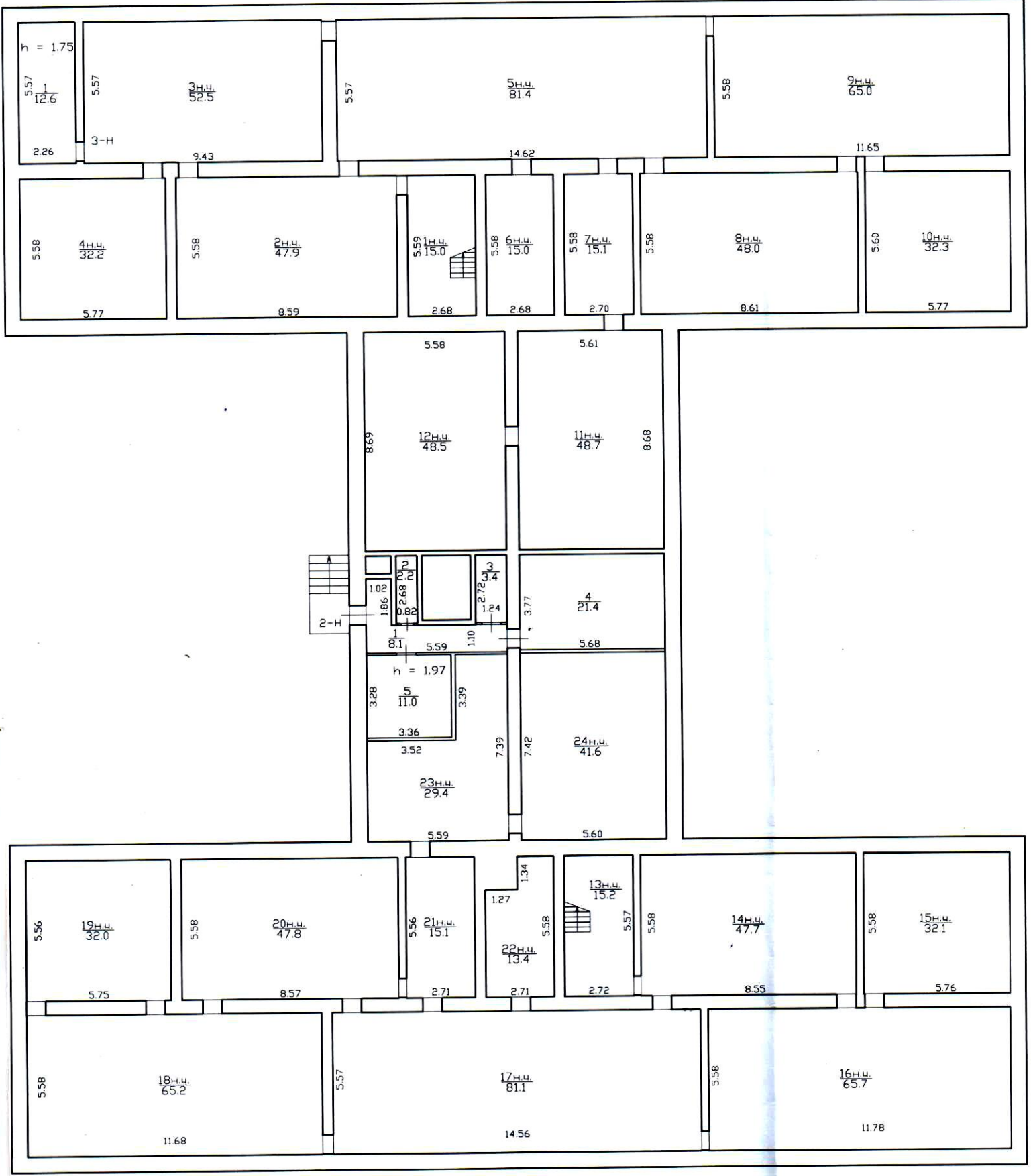


Перепланировка самовольная/утвержд.  
 № псм. (части): 1-н/чп 4, 49, 79, 80, 86  
 Основание: Акт признания в законности  
на право собственности  
 Границы объекта изменены / не изменены  
 « 10 » июня 2018 г.  
 Исполнитель: Александр Филиппов

Филиал ГУП "ГУИОН" - проектно-инвентаризационное бюро Юго-Западное		Инв. N 09/01-1051	
Лист N 2	г. Санкт-Петербург по улице Костовко, дом 18, литера А План 1 этажа		Масштаб 1:200
Дата		Должность	Подпись
10.07.2018	Исполнил	Исполнитель	Филиппов И.А.
11.07.2018	Проверил	Руководитель группы	Крыжнев М.Ю.
11.07.2018		Начальник филиала	Быкова В.Е.

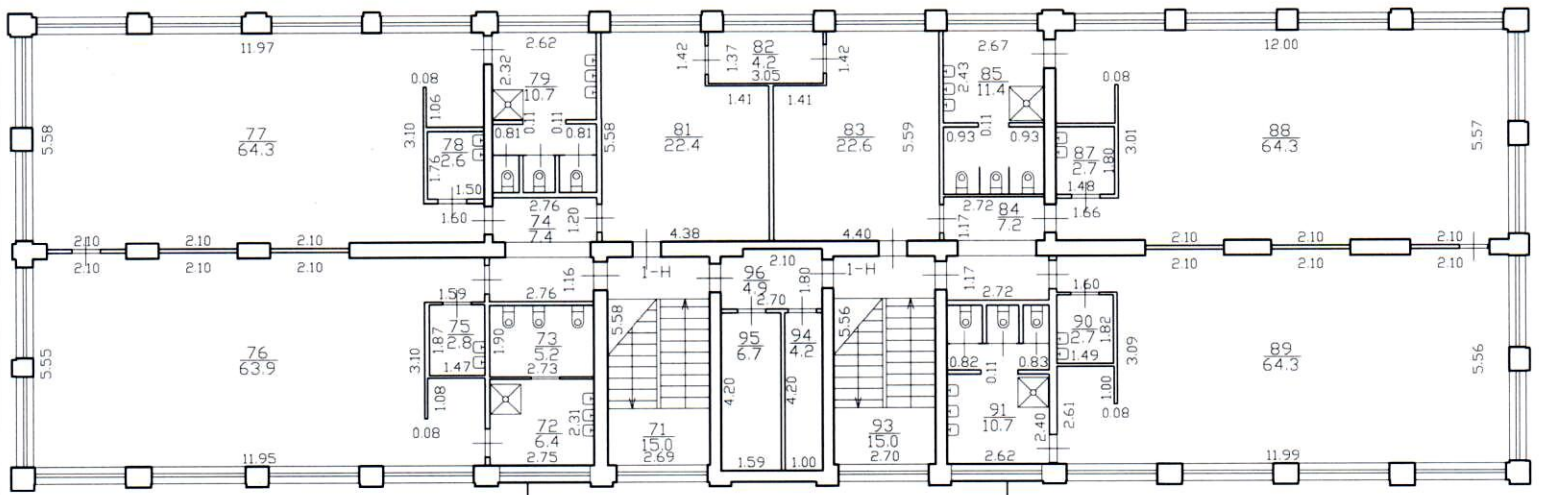
План подвала

h =

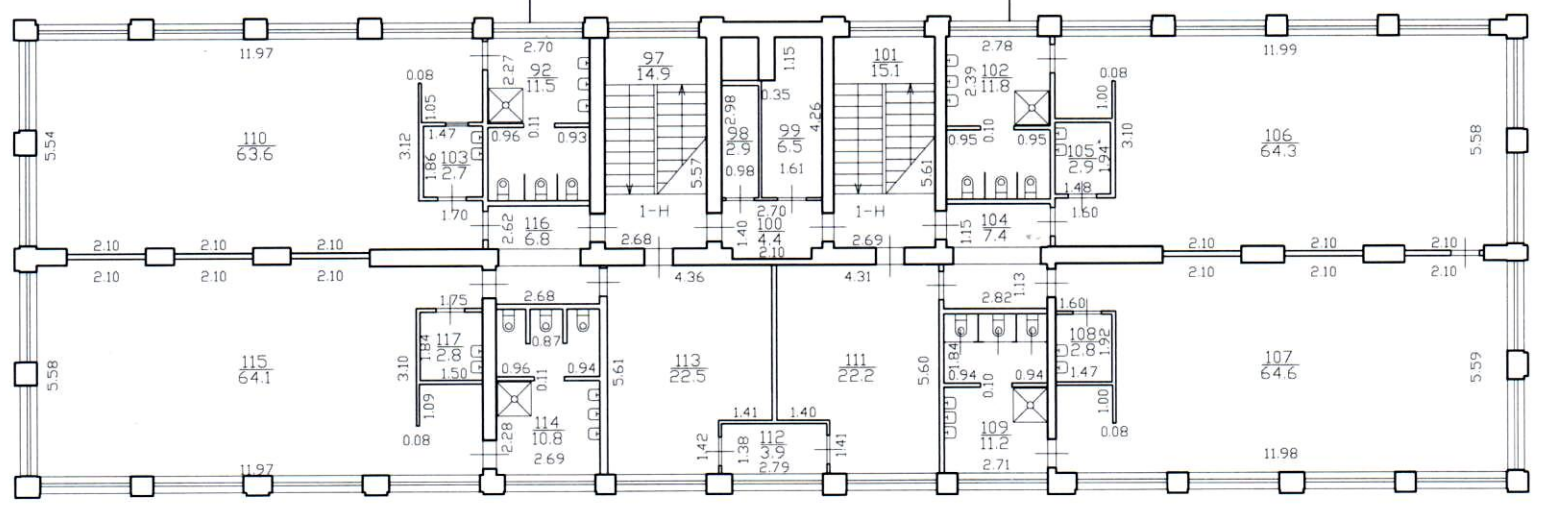


План 2 этажа

h = 3.0



КРОВЛЯ



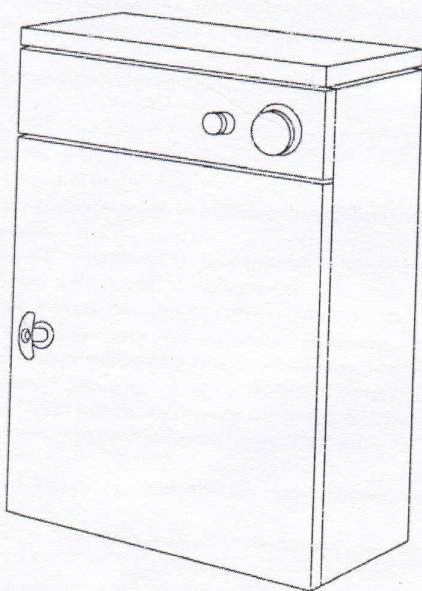


**HURAKAN**

# ИНСТРУКЦИЯ

**СТЕРИЛИЗАТОР НОЖЕЙ**

Модели: НКН-UVA10, НКН-UVA12



**ЕАС**

## Оглавление

1. Технические характеристики 2
2. Сведения о гарантии 2
3. Монтаж и подготовка к работе 3
4. Техника безопасности 3
5. Порядок работы 4
6. Обслуживание и уход 4
7. Техническое обслуживание и ремонт 5
8. Транспортировка и хранение. Утилизация 5

### 1. Технические характеристики

Модель	HKN-UVA10	HKN-UVA12
Мощность, кВт	0,01	
Параметры сети	220-240 В / 50 Гц	
Таймер, мин	60	
Вместительность ножей, шт	10	12
Вид обработки	Ультрафиолет	
Габариты, мм	420x210x590	500x150x615
Масса, кг	6	5,7

Производитель оставляет за собой право изменять внешний вид и конструкцию аппарата для улучшения его эксплуатационных характеристик, оставляя без изменения технические характеристики.

### 2. Сведения о гарантии

Аппарат имеет производственно-техническое назначение, подлежит обязательному техническому обслуживанию, может быть использован только по прямому назначению, и не подпадает под действие Закона о защите прав потребителей (РФ, Беларусь, Казахстан). Покупатель / Пользователь обязан обеспечить техническое обслуживание аппарата квалифицированным техническим персоналом.

Срок гарантии следует уточнять у Продавца, но не менее 6 месяцев с момента его продажи по товарной накладной при условии соблюдения пользователем правил эксплуатации, ухода и технического обслуживания, предусмотренных настоящей инструкцией.

Условия предоставления гарантии устанавливаются Договором купли-продажи между Продавцом и Покупателем, а также действующими нормативными актами той страны, где используется данный аппарат.

При обнаружении производственных дефектов аппарата следует обратиться в компанию, осуществляющую продажу аппарата.

Гарантия не распространяется:

- на периодическое обслуживание, наладку и настройку;
- на ремонт или замену частей в связи с их износом;
- на любые изменения с целью усовершенствования и расширения обычной сферы применения аппарата, указанной в настоящей инструкции;

• на неисправности, вызванные неправильной эксплуатацией, использованием аппарата не по назначению или не в соответствии с инструкцией по эксплуатации;

• на неисправности, связанные с несвоевременной очисткой аппарата, недостаточной квалификацией обслуживающего персонала или некорректным технологическим процессом;

• на неисправности, связанные механическими повреждениями при неправильной транспортировке, попаданием внутрь изделия или в механизмы посторонних предметов, жидкости, дыма или пара, несчастным случаем, стихийным бедствием, воздействием животных, грызунов, насекомых, колебаниями напряжения и частоты в электрической сети, неправильным подключением устройств электрозащиты аппарата;

• на неисправности, вызванные вмешательством или ремонтом лицами, не имеющими достаточной квалификации;

• на неисправности, вызванные использованием нестандартных или некачественных расходных материалов и запчастей;

• на неисправности, связанные с эксплуатацией изделия в области температур, влажности, вентиляции и вибрации, не рекомендованные для данного изделия.

# REDMOND

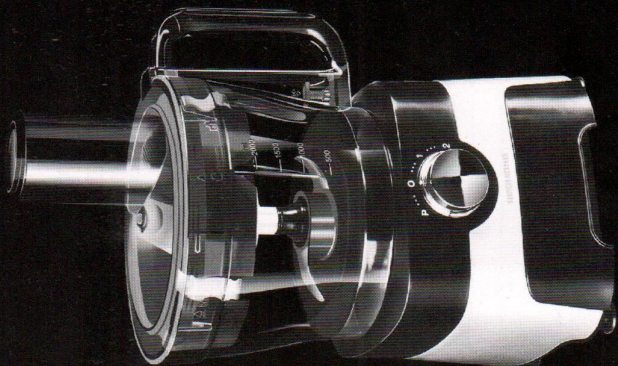
Комбайн кухонный

RFP-3904

Руководство по эксплуатации




Зарегистрируйте ваш прибор  
и получите дополнительный год  
гарантийного обслуживания



[www.redmond.com/ru](http://www.redmond.com/ru)  
[www.multivarka.pro](http://www.multivarka.pro)  
Made in China

RFP-3904-CIS-UM-19

 Если вы не получили требуемое качество обслуживания в сервисе, обращайтесь в головной сервисный центр по контактным данным, указанным в условиях гарантийного обслуживания

\* См. раздел «ГАРАНТИЙНЫЕ ОБЯЗАТЕЛЬСТВА»

Средняя терка.....	1 шт.
Мелкая терка.....	1 шт.
Крупная шинковка.....	1 шт.
Мелкая шинковка.....	1 шт.
Шинковка для нарезки картофеля фри.....	1 шт.
Насадка для нарезки кубиками.....	1 шт.
Кондитерский шпатель.....	1 шт.
Нож для теста.....	1 шт.
Пригодность для очистки режущей решетки.....	1 шт.
Руководство по эксплуатации.....	1 шт.
Сервисная книжка.....	1 шт.

Производитель имеет право на внесение изменений в дизайн комплектацию, а также в технические характеристики изделия в ходе постоянного совершенствования своей продукции без дополнительного уведомления об этих изменениях. В технических характеристиках допускается погрешность ±10%.

#### Устройство модели (схема А1, стр. 4)

1. Регулятор скорости вращения
2. Основание прибора с электродвигателем
3. Соединительный вал
4. Чаша комбайна
5. Крышка чаши комбайна
6. Выступ для фиксации крышки
7. Отверстие для подачи продуктов
8. Съемная втулка
9. Толкатель с мерным стаканом
10. Нож измельчителя

Технические характеристики	RFP-3904
Модель.....	1000 Вт
Номинальная мощность.....	1900 Вт
Максимальная мощность.....	220-240 В, 50 Гц
Напряжение.....	класс II
Защита от поражения электротоком.....	
Скорости вращения:	
1 скорость.....	14 200 об/мин
2 скорость.....	17 000 об/мин
Импульсный режим.....	3,5 л
Объем чаши.....	есть
S-образный нож измельчителя.....	есть
Набор терок и шинковок.....	есть
Контейнер для хранения насадок.....	есть
Насадка для нарезки кубиками.....	есть
Нескользящие ножки с прорезами.....	есть
Защита двигателя от перегрева.....	есть
Блокировка при неправильной сборке.....	1 м
Длина электрошнура.....	279 × 440 × 223 мм
Габаритные размеры (Ш × В × Г).....	4 кг
Вес нетто.....	

#### Комплектация

Основание комбайна с электродвигателем.....	1 шт.
Чаша комбайна с крышкой.....	1 шт.
Толкатель с мерным стаканом.....	1 шт.
Съемная втулка.....	1 шт.
Запасная съемная втулка.....	1 шт.
S-образный нож измельчителя.....	1 шт.
Диск для крепления терки/шинковки.....	1 шт.
Крупная терка.....	

## REDMOND

- Запрещена эксплуатация прибора на открытом воздухе: попадание влаги или посторонних предметов внутрь корпуса устройства может привести к его серьезным повреждениям.
- Перед очисткой прибора убедитесь, что он отключен от электросети и полностью остыл. Строго следуйте инструкциям по очистке прибора.



**ЗАПРЕЩАЕТСЯ** погружать корпус прибора в воду или помещать его под струю воды!

- Прибор не предназначен для использования лицами (включая детей) с пониженными физическими, психическими или умственными способностями или при отсутствии у них опыта или знаний, если они не находятся под контролем или не проинструктированы об использовании данного прибора лицом, ответственным за их безопасность. Дети должны находиться под присмотром для недопущения игры с прибором.

#### Технические характеристики

Модель.....	RFP-3904
Номинальная мощность.....	1000 Вт
Максимальная мощность.....	1900 Вт
Напряжение.....	220-240 В, 50 Гц
Защита от поражения электротоком.....	класс II
Скорости вращения:	
1 скорость.....	14 200 об/мин
2 скорость.....	17 000 об/мин
Импульсный режим.....	3,5 л
Объем чаши.....	есть
S-образный нож измельчителя.....	есть
Набор терок и шинковок.....	есть
Контейнер для хранения насадок.....	есть
Насадка для нарезки кубиками.....	есть
Нескользящие ножки с прорезами.....	есть
Защита двигателя от перегрева.....	есть
Блокировка при неправильной сборке.....	1 м
Длина электрошнура.....	279 × 440 × 223 мм
Габаритные размеры (Ш × В × Г).....	4 кг
Вес нетто.....	

#### Комплектация

Основание комбайна с электродвигателем.....	1 шт.
Чаша комбайна с крышкой.....	1 шт.
Толкатель с мерным стаканом.....	1 шт.
Съемная втулка.....	1 шт.
Запасная съемная втулка.....	1 шт.
S-образный нож измельчителя.....	1 шт.
Диск для крепления терки/шинковки.....	1 шт.
Крупная терка.....	



234614

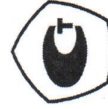
rev.28.09.22\_nas2c\_v1



## ВЕСЫ ЭЛЕКТРОННЫЕ

**ВЭТ -15-1/2-λ с-ДБ**

Руководство по эксплуатации



ТР ТС: 004/2011 "О безопасности низковольтного оборудования",  
020/2011 "Электромагнитная совместимость технических средств".  
Декларация соответствия ЕАЭС N RU Д-РУ.НВ11.В.20602/20  
действительна до 07.10.2025.

ДС выдана: ООО "СЕРТИФИКА", ОГРН 1187746577061.

Адрес предприятия-изготовителя:  
Россия, 117519, г. Москва, ул. Кировоградская 19-2-496  
Тел.: +7 (495) 724-65-08, +7 (903) 687-17-58,  
+7 (905) 714-53-61, +7 (903) 001-68-13.  
E-mail: [info@mechelectron.ru](mailto:info@mechelectron.ru)

#### 4. ТЕХНИЧЕСКИЕ ДАННЫЕ

Наименование параметров и характеристик	Значения параметров и характеристик для модификаций					
	ВЭТ-3	ВЭТ-6	ВЭТ-15	ВЭТ-30	средний (Ш)	
1. Класс точности весов по ГОСТ OIML R 76-1-2011	0,01-3	0,01-6	0,02-15	0,04-30	0,1-15	0,2-30
2. Пределы взвешивания от наименьшего (НМПВ; Min) до наибольшего (НПВ; Max), кг	0,01-3	0,02-6	0,04-15	0,1-30	0,1-15	0,2-30
3. Дискретность индикации (d) и цена поверочного деления (e), г	0,01-3	0,02-6	0,04-15	0,1-30	0,1-15	0,2-30
4. Диапазон выборки массы тары, кг	0,01-3	0,02-6	0,04-15	0,1-30	0,1-15	0,2-30
5. Дисплей	Светодиодный или Жидкокристаллический					
6. Количество разрядов индикации	МАССА - 5					
7. Время измерения массы, с, не более	3					
8. Диапазон рабочих температур работы весов, °С	-20 °С.....+40 °С					
9. Относительная влажность при температуре +25 °С, не более	80%					
10. Питание от сети переменного тока	50					
частотой, Гц	220					
напряжением, В	4 / 6					
от встроенного аккумулятора	10					
напряжением, В	8					
11. Потребляемая мощность ВА, не более	235 x 340					
12. Время работы от полностью заряженного аккумулятора, не менее, ч.	8					
13. Размеры грузоприемной платформы, мм(±5)	330 x 340 x 115					
14. Средний срок службы, лет	3,2					
15. Габаритные размеры, мм(±5) Д x Ш x В	3,6					
16. Масса нетто, не более кг						
17. Масса брутто, не более кг						

#### 5. СОСТАВ И УСТРОЙСТВО ВЕСОВ

Весы состоят из следующих основных частей (см. рисунок 1): грузоприемной платформы с датчиком нагрузки, корпуса с клавиатурой и дисплеем отображающим массу товара («МАССА»).

Внутри корпуса блока управления расположены элементы электронной части весов, сетевой трансформатор, встроенный аккумулятор, плата АЦП, плата индикации, плата клавиатуры, колба плавкого предохранителя, тумблер вкл/выкл весов, разъем для подключения кабеля, либо адаптера.

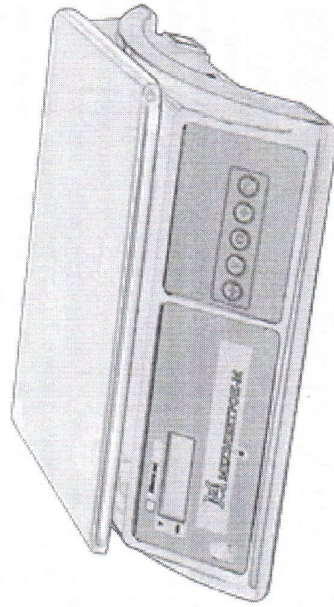


Рисунок 1

#### 6. ПОДГОТОВКА ВЕСОВ К РАБОТЕ

Осторожно, не допуская повреждений, извлечь платформу, корпус из упаковки.

Вставить штекер кабеля питания в разъем весов и подключить кабель в розетку электросети 220В, 50 Гц.

Установить весы на твердой ровной поверхности.

Установить грузоприемную платформу на весы.

При помощи регулировочных ножек выставить весы по ампуле уровня таким образом, чтобы пузырек воздуха находился в центре ампулы (см. рисунок 2)



Рисунок 2

*Письменная вентилятор  
вотиска*

**ВЕНТИЛЯТОРЫ  
КАНАЛЬНЫЕ КРУГЛЫЕ  
ESQ ВКК**

**ПАСПОРТ  
ТЕХНИЧЕСКОЕ ОПИСАНИЕ  
ИНСТРУКЦИЯ ПО ЭКСПЛУАТАЦИИ**



**ООО «ЭЛКОМ»**  
ОКПО 49016308, ИНН 7804079187

Сервисный центр:  
192102, Санкт-Петербург,  
ул. Витебская Сортировочная, д.34  
тел./факс (812) 320-88-81  
[www.elcomspb.ru](http://www.elcomspb.ru)  
[spb@elcomspb.ru](mailto:spb@elcomspb.ru)



ELCOM STANDART OF QUALITY

## 1.2. Технические данные и характеристики

### 1.2.2. Структура условного обозначения вентилятора канального круглого

ESQ BKK	
1	2

1. Вентилятор канальный круглый в металлическом корпусе.
2. Диаметр всасывающего и нагнетающего отверстия, мм

1.2.3. Устройство вентиляторов, габаритные, присоединительные и установочные размеры вентиляторов указаны на рис. 1., табл. 1.

1.2.4. Значение радиального биения рабочего колеса вентилятора, измеренное на внешних кромках лопаток, должно быть в пределах полей допусков 14-го квалитета по ГОСТ 25346.

1.2.5. Значение осевого биения рабочего колеса вентилятора, измеренное на внешних кромках лопаток, должно быть не более удвоенной величины радиального биения.

1.2.6. Основные параметры вентиляторов указаны в табл. 2.

1.2.7. Аэродинамические характеристики вентиляторов при нормальных атмосферных условиях согласно ГОСТ 5976-90 соответствуют приведенным в п.1.2.6.

1.2.8. Допускаемые отклонения:

- максимального полного КПД - минус 5 %;
- полного давления -  $\pm 5$  %;
- производительности по воздуху - минус 10 %;
- по величине потребляемой мощности - + 10 %.

### 1.3. Габаритно присоединительные размеры вентиляторов

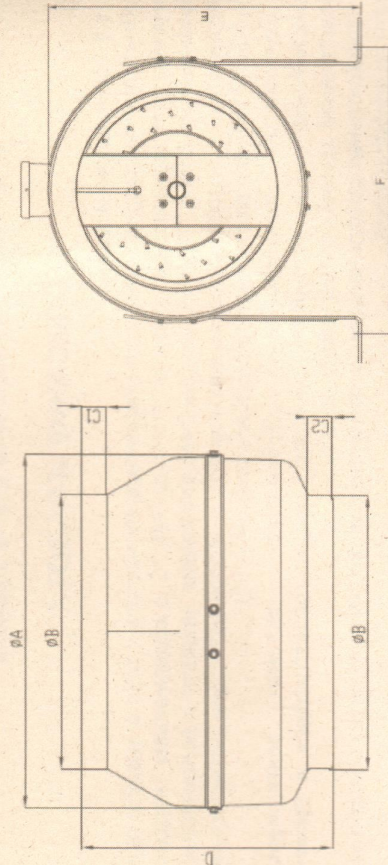


Рис. 1. Габаритные и присоединительные размеры вентиляторов ESQ BKK.

Таблица 1.

### Габаритные и присоединительные размеры вентиляторов ESQ BKK

Марка вентилятора	A, мм	B, мм	C1, мм	C2, мм	D, мм	E, мм	F, мм
ESQ BKK 100	245	97	22	22	197	273	268
ESQ BKK 125	245	122	22	22	188	273	268
ESQ BKK 160	272	157	23	23	192	286	295
ESQ BKK 200	330	197	30	30	230	380	352
ESQ BKK 250	330	247	30	30	227	380	352
ESQ BKK 315	400	313	30	30	285	415	422

Допускается комплектация двигателями других серий, соответствующих по мощности, частоте вращения и напряжению. Допускаются незначительные конструктивные изменения, не влияющие на показатели надежности.

### 1.4. Технические характеристики вентиляторов ESQ BKK

Таблица 2.

#### Технические характеристики вентиляторов ESQ BKK

Марка вентилятора	Производительность, м <sup>3</sup> /ч	Полное давление, Па	Рабочее напряжение В / кол-во фаз / частота	Установленная мощность, Вт	Частота вращения РК, об/мин.	Ток, А	Емкость конденсатора, мкФ	Масса, кг
ESQ BKK 100	240	320	230/1/50	80	2610	0,3	2	2,6
ESQ BKK 125	340	320	230/1/50	80	2325	0,3	2,5	2,7
ESQ BKK 160	660	450	230/1/50	90	2385	0,4	4	3,2
ESQ BKK 200	870	600	230/1/50	122	2550	0,5	4	4,8
ESQ BKK 250	1150	690	230/1/50	145	2635	0,6	5	5,3
ESQ BKK 315	1750	730	230/1/50	210	2660	1,1	7	6,9

#### 14. Гарантия

На Ваш новый прибор распространяется гарантия. Продавец обязуется заменить или отремонтировать, по собственному, не подлежащему контролю суждению, без расходов для клиента только те части своих продуктов, которые оказались испорченными из-за заводского дефекта и только при условии соблюдения сроков:

— Для приборов домашнего использования клиент заявил об изъятии в течение 2 месяцев с даты обнаружения и в любом случае в течение 2 лет с даты приобретения;

— для приборов профессионального использования клиент заявил об изъятии в течение 8 дней с даты обнаружения и в любом случае в течение 12 месяцев с даты приобретения, посредством отправленного заказного письма A.R. с приложением копии фактуры, квитанции или официального чека, подтверждающего покупку.

Кроме того случая, когда клиент был не в состоянии представить фактуру, квитанцию или финансовый чек, подтверждающий приобретение или если не были соблюдены вышеперечисленные сроки, **гарантия явно исключается** в следующих случаях:

- 1) аварии или поломки, вызванные транспортом;
- 2) неправильной или некорректной установки прибора (например из-за недостатка дымоходов или выпусков, с которыми прибор соединен), в свете указаний в инструкциях, которые к нему прилагаются;
- 3) неспособности или неправильности электрического, гидравлического и/или подающего газ оборудования;
- 4) небрежности, неаккуратности или неспособности использовать прибор, в свете указаний соответствующих инструкций по применению;
- 5) использования продукта для иных целей по сравнению с теми, для которых он предназначен, или использование его таким образом, что это не соответствует инструкциям;
- 6) нарушения целостности прибора;
- 7) вмешательство по регулированию и/или обслуживанию и/или ремонту продукта, выполненных персоналом, не имеющим разрешения и/или с неоригинальными запчастями;
- 8) недостаточного или небрежного обслуживания продукта, в противоречии с тем, что предусмотрено инструкциями по применению;
- 9) повреждений, вызванных пожарами, возможными природными катаклизмами и другими непредвиденными случаями, а также любой причиной, не зависящей от TECNOEKA SRL.

**Также из гарантии исключены:** крашенные или эмалированные части, ручки, ручки, передвижные или съемные пластмассовые части, лампы, стеклянные части, огнеупорные камни и все возможные принадлежности.

TECNOEKA SRL не отвечает за прямой или косвенный ущерб, вызванный аварией продукта или за ущерб, вызванный принудительным прерыванием работы прибора.

Гарантийные ремонты не продлевают и не обновляют гарантию. Никто не имеет права изменять сроки и условия гарантии или выдавать другие гарантийные устные или письменные.

**Гарантия имеет силу только для приборов, установленных на территории Европейского Союза.**

По любому разногласию правомочен только суд Падуи.

#### Предупреждения для покупателя:

1. прибор для приготовления задуман исключительно для пищевого использования, в то время как прибор для обогрева задуман исключительно для обогрева домашних помещений;
2. TECNOEKA S.r.l. не осуществляет установку приборов; в том, случае, если ее осуществит продавец, то он несет ответственность за это;
3. TECNOEKA S.r.l. не отвечает за ущерб, прямой или косвенный людям или домашним животным или предметам, вызванный аварией прибора или за ущерб, вызванный принудительным прерыванием работы прибора.

Завод-производитель не отвечает за возможные неточности, вызванные ошибками печати или перешливания, содержащиеся в настоящих инструкциях. Он сохраняет за собой право вносить в свои продукты те изменения, которые считает необходимыми или полезными, также в интересах потребителей, не причиняя ущерба основным характеристикам работы и безопасности.

инв. № 106-488  
20/10/12  
Армивезина



# Электронная печь

## Руководство по использованию и инструкции

МОД. KF 937 – KF 937 UD

KF 933 – KF 933 U – KF 933 AL – KF 933 AL/U

KF 912 – KF 912 IX – KF 912 IX/999

KF 965 – KF 965 M – KF 965 AL/UD

KF 966 UD – KF 966 AL UD

Пер. 5

**TECNOEKA S.r.l.**  
Via Marco Polo, n.11 - 35010 Borgoricco (Padova) Italy  
Tel. +39.049.9300344 – +39.049.5791479 Fax +39.049.5794387  
[www.tecnoeka.com](http://www.tecnoeka.com) E-mail: [info@tecnoeka.com](mailto:info@tecnoeka.com)

Электрические печи \_ Пер. 5 \_\_\_\_\_ KF 937 UD – KF 933 AL – KF 933 U – KF 933 ALU – KF 933 ALUD – KF 912 IX – KF 912 IX/999 – KF 965 M – KF 965 AL/UD – KF 966 UD – KF 966 AL UD – KF 966 AL UD

### 3. Технические характеристики

Модель прибора	Конвекционное сопротивление (kW)	Сопротивление гриль (kW)	Сопротивление верх.+ ниж. (kW)	Радиальный электровентилятор (W)
KF 937 UD	3,5	/	/	120
KF 933 U KF 933 AL KF 933 ALU	3,0	/	/	120
KF 912 IX KF 912 IX/999	1,6	/	/	50
KF 965 AL/UD KF 966 UD KF 966 AL UD	3,0	/	/	120
KF 965 M	3,0	2,5	3,2	120
Модель прибора	KF 937 UD KF 933 AL KF 933 ALU	KF 933 - KF 933 U KF 933 AL KF 933 ALU	KF 912 IX KF 912 IX/999	KF 965 - KF 965 AL/UD KF 966 M - KF 966 UD KF 966 AL UD
Максимально потребляемая мощность (kW)	3,7	6,4	3,4	6,4
Напряжение питания (V~)	220/230 (50 Hz)	380/400 2N (50Hz)	220/230 (50 Hz)	380/400 2N (50Hz)
Класс	3 x 1,5 mm <sup>2</sup>	4 x 2,5 mm <sup>2</sup>	3 x 1,5 mm <sup>2</sup>	4 x 2,5 mm <sup>2</sup>
Сечение кабеля питания				
Тип кабеля				
Соединение электрического кабеля				
Размеры прибора (mm) LxPxH	790x665x505	790x665x635	900x680x570	900x680x570 (KF 965...) 790x665x635 (KF 966 UD)
Вес прибора (Kg)	45	61/62/58/59	53	58/56/60/56/56

Уровень шума работающего прибора находится ниже 70 dB (A).  
Таблица "технические данные" установлена на задней панели прибора.

### 4. Инструкции для установщика

Инструкции, которые следуют, адресованы квалифицированному установщику для того, чтобы он выполнил операции по установке, регулировке и техническому обслуживанию как можно более правильно и в соответствии с действующими нормами.

Любое вмешательство должно осуществляться с прибором, отключенным от электрической сети.

Перед использованием прибора аккуратно снять специальную клейкую пленку, которая защищает детали из нержавеющей стали, избегая того, чтобы остатки клея остались на поверхности; вероятные остатки нужно сразу же убрать, используя соответствующий растворитель.

**Монтаж ножек** – Ножки находятся внутри прибора и должны быть завинчены в четыре резьбовые отверстия, находящиеся на нижнем основании.

В случае необходимости возможно отрегулировать их высоту путем завинчивания и вывинчивания.

**Установка** – Прибор должен быть установлен абсолютно горизонтально на стол или на похожую опору, (стол или опора должны быть высотой по крайней мере 85 см от пола) на расстоянии не менее 10 см от боковых стен и от задней стены, таким образом, чтобы вокруг него мог свободно циркулировать воздух, необходимый для его естественной вентиляции.

Эта вентиляция осуществляется через специальные отверстия, находящиеся на металлических стенках наружной обшивки, и гарантирует работу и длительный срок службы прибора. По этой причине строго запрещено загромождать, даже частично, даже на короткий период, подбные вентиляционные отверстия.

**Несоблюдение этого точного запрета отклоняет любую ответственность со стороны завода-изготовителя прибора и сразу же аннулирует любое право на его гарантию, учитывая, что его конструктивное соответствие было подвергнуто риску добровольно.**

Кроме того прибор не подходит для встраивания и установки в комплекте.

**Электрическое соединение** – соединение с сетью электрического питания должно быть осуществлено в соответствии с действующими нормами. Перед тем как осуществить соединение убедиться в том что:

- напряжение и частота установки питания соответствуют тому, что приведено на табличке «технические данные», находящейся на приборе;
- ограничивающий клапан и установка питания могут выдерживать нагрузку прибора (смотри табличку "технические данные");
- установка питания снабжена эффективным соединением заземления в соответствии с действующими нормами;
- используемый для подключения однополюсный выключатель легко доступен при установленном приборе;
- при прямом соединении с сетью, между прибором и сетью используется однополюсный защитный выключатель с минимальным зазором контактами категории перенапряжения III (4000 V) рассчитанный на нагрузку и отвечающий действующим нормам;
- желтый/зеленый кабель заземления не прерывается выключателем;
- напряжение питания при работающем приборе не отклоняется от значения номинального напряжения  $\pm 10\%$ ;
- убедиться, что после введения кабеля питания в клеммную коробку, он не соприкасается с горячими частями прибора.

если кабель питания поврежден, то он должен быть заменен производителем или его службой технической помощи, или в любом случае человеком с такой же технической квалификацией, таким образом чтобы предотвратить любой риск.

**Соединение с сетью водоснабжения** – В прибор должна подаваться умягченная питьевая вода, с жесткостью находящейся между 0,5°F и 5°F (обязательно использование умягчителя для уменьшения образования извести внутри рабочей камеры), с давлением находящимся между 100 и 200 kPa (1,0-2,0 бар).

Подсоединение к сети водоснабжения должно быть сделано через электрический клапан с резьбой 3/4", находящийся на задней панели прибора, с промежуточным положением механического фильтра и крана перепада (перед тем как присоединить фильтр оставить стечь определенное количество воды, чтобы очистить трубопровод от возможных шлаков).

**Подключение кабеля питания** – Чтобы иметь доступ к клеммной коробке достаточно снять заднюю панель прибора. Ослабить зажим кабеля и пропустить через него кабель.

Расположить провод таким образом, чтобы провод заземления был последним вынимающимся из своего контактного зажима, в случае если кабель попадет в аномальное нажатие.

Соединить провода фазы с контактными зажимами выделенными как "L1" и "L2", нейтральный провод с контактным зажимом выделенным буквой "N" и провод заземления с контактным зажимом выделенным символом  $\equiv$  в соответствии со следующей схемой: