

ГУП СК "Краевая техническая инвентаризация" Благодарненский филиал

ТЕХНИЧЕСКИЙ ПАСПОРТ

ЗДАНИЕ **Детская поликлиника на 200
посещений в смену**

в г. Благодарном Ставропольского края

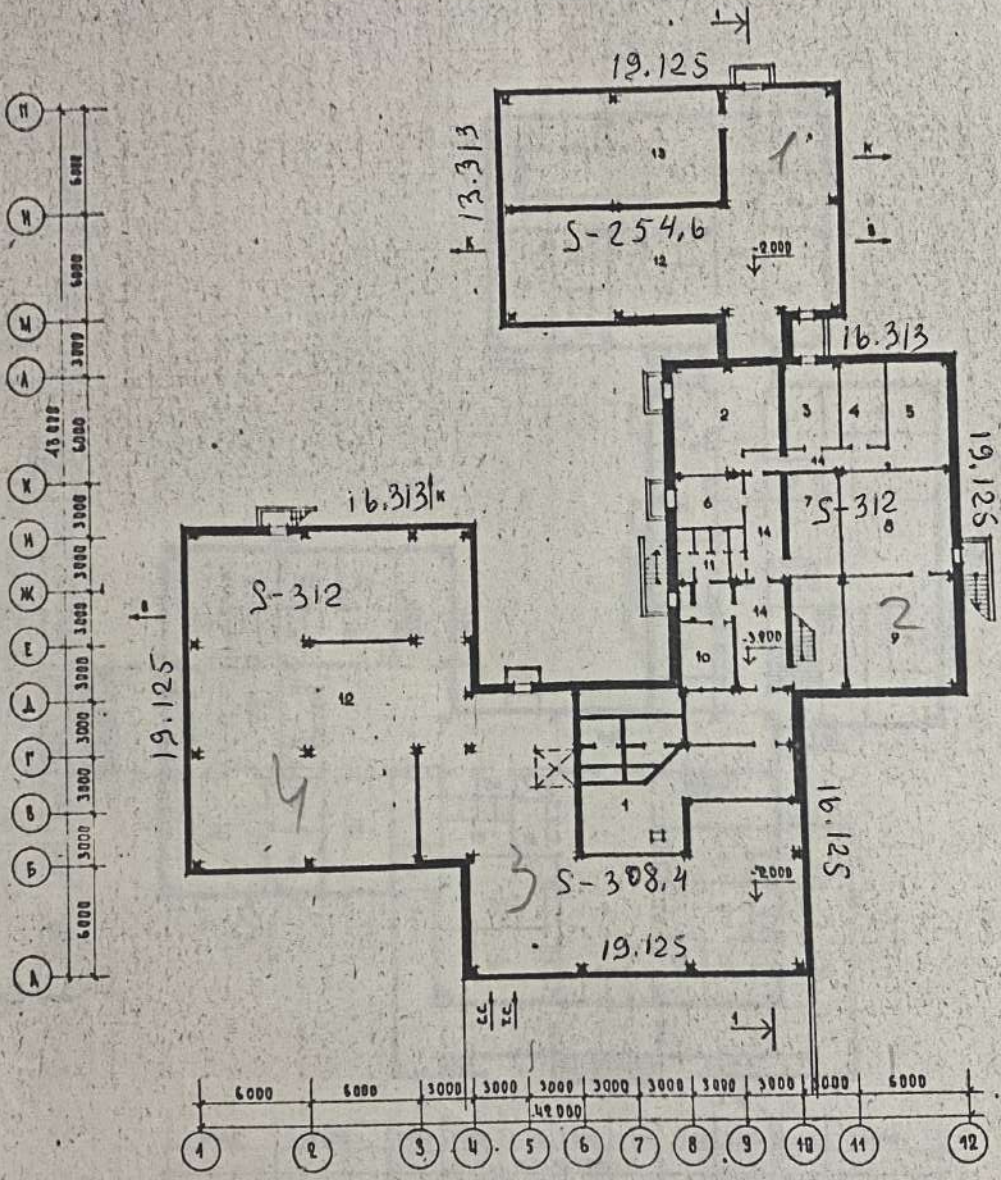
Район Благодарненский
Город (пос.) 356420 Благодарный
Улица Козьма, 102

| | | | | | | |
|------------------------------------|----|---|---|---|---|---|
| Инвентарный номер | 77 | | | | | |
| Номер в реестре жилищного фонда | | | | | | |
| Кадастровый номер | А | Б | В | Г | Д | Е |

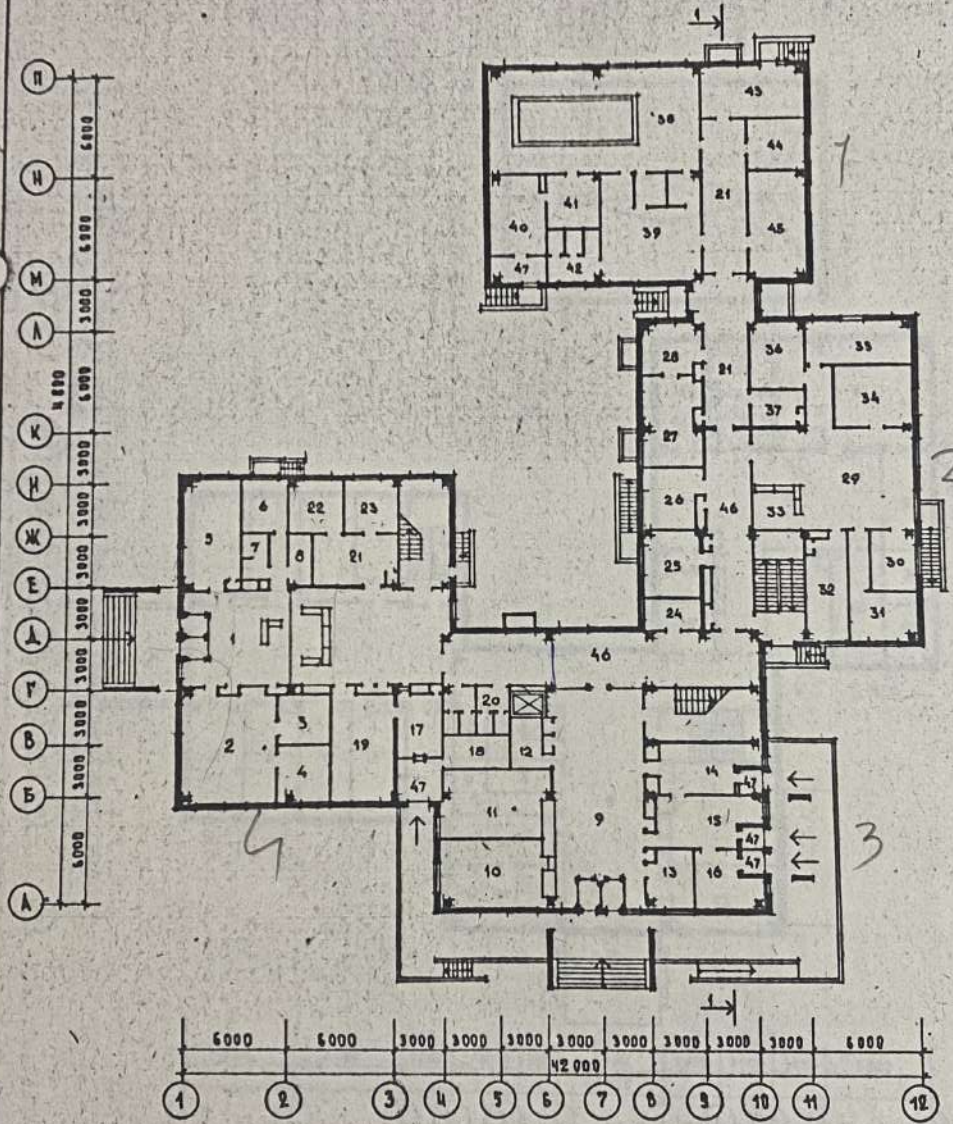
Составлен по состоянию на " 12 " 12 200 0 г.

*ввод 2008 год (принесли в эксплуатацию
стен - кирпич)
620102 (из-за мифтов)*

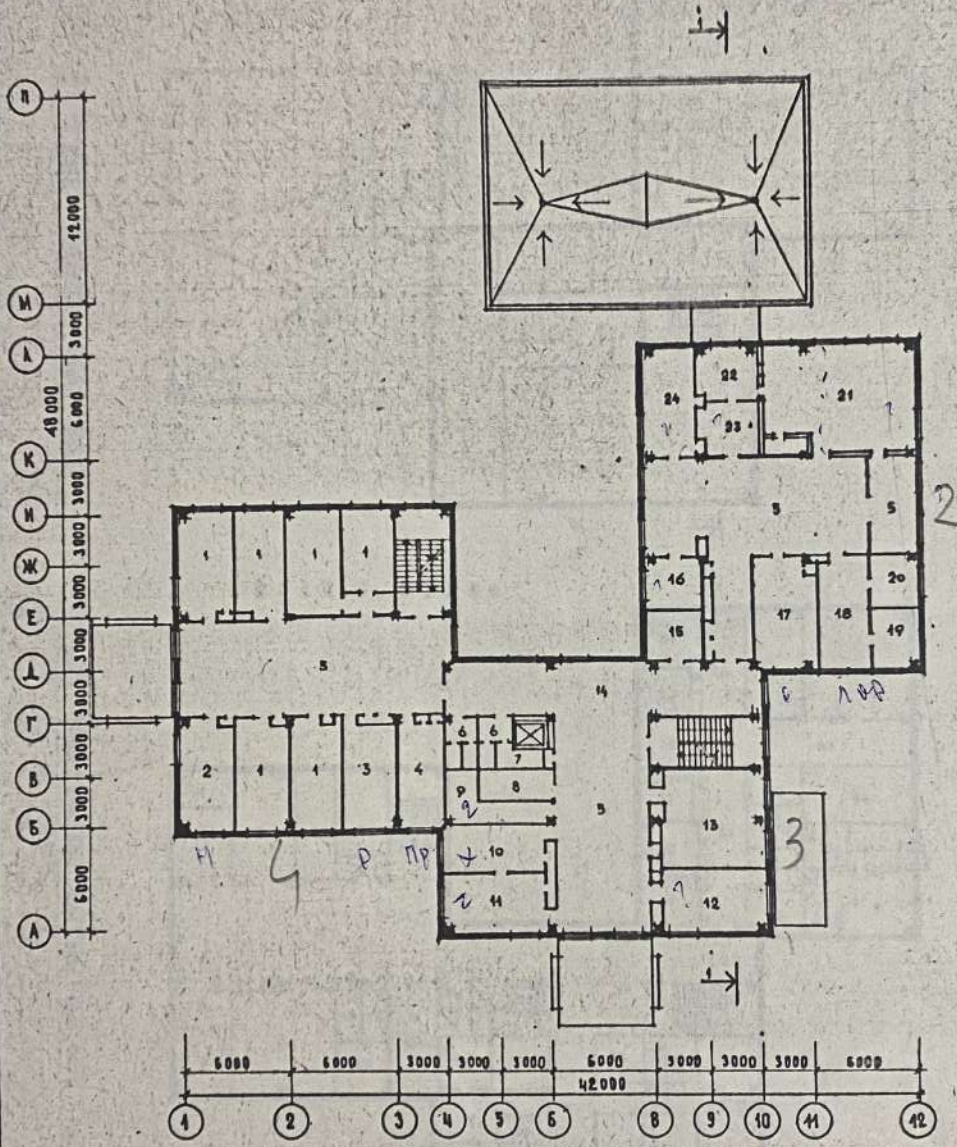
ПЛАН ПОДВАЛА НА ОТМ. -2.000; -3.200



ПЛАН 1 ЭТАЖА



ПЛАН 2 ЭТАЖА

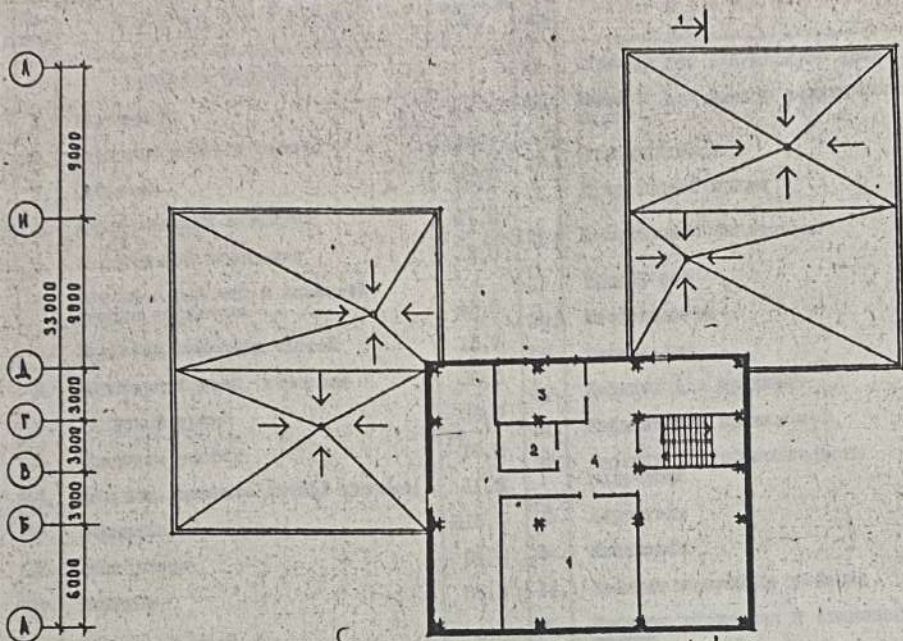


ДЕТСКАЯ ПОЛИКЛИНИКА НА 200 ПОСЕЩЕНИЙ В СМЕНУ
(В КОНСТРУКЦИЯХ 1.020-1/63)

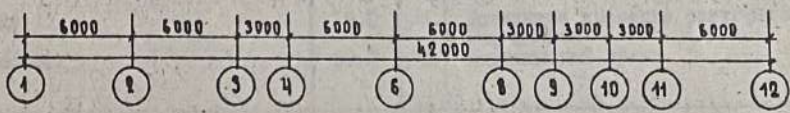
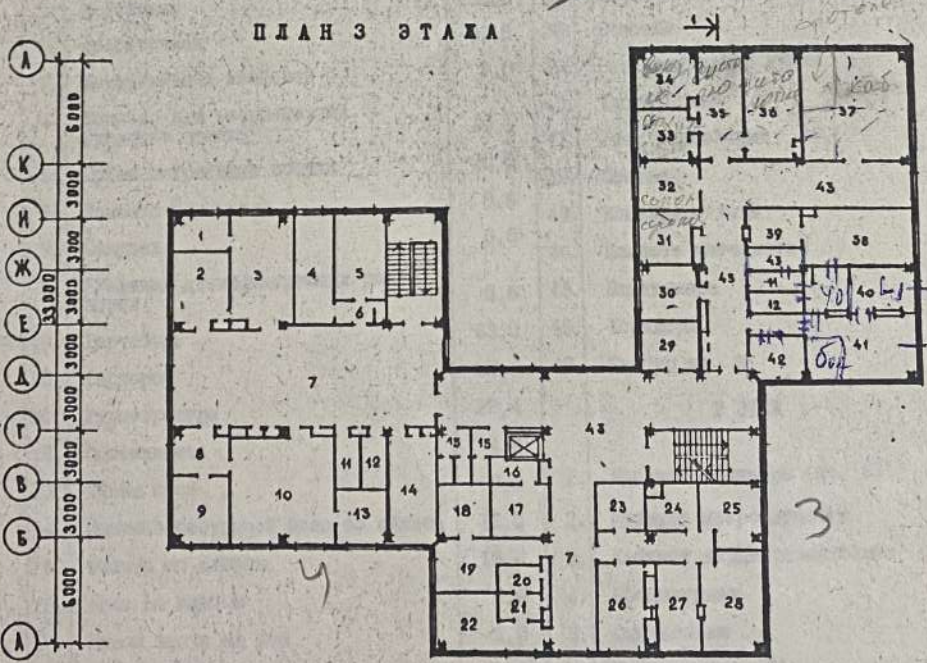
ТИПОВОЙ ПРОЕКТ
252-4-53.86

Лист 3
Страница 5

ПЛАН ЧЕРДАКА



ПЛАН 3 ЭТАЖА



ДЕТСКАЯ ПОЛИКЛИНИКА НА 200 ПОСЕЩЕНИЙ В СМЕНУ
(В КОНСТРУКЦИЯХ 1.020-1/83)

ТИПОВОЙ ПРОЕКТ
252-4-53.86

Лист 3
Страница 6

ЭКСПЛИКАЦИЯ ПОМЕЩЕНИЙ

| Но- мер | Наименование | Площадь м ² | Но- мер | Наименование | Площадь м ² |
|--------------------------|--|---------------------------|---------------|---------------------------------------|---------------------------|
| ПОДВАЛ И ПОДПОЛЪЕ | | | | | |
| 1. | Венткамера | 84,0 | 23. | Кабинет для взятия проб крови | 10,0 |
| 2. | Гардероб женской одежды | 34,9 | 23. | Кабинет для взятия желудочного сока | 10,0 |
| 3. | Бельевая | 12,0 | 24. | Пожарный пост | 6,0 |
| 4. | Хозяйственный инвентарь | 11,0 | 25. | Доврачебный прием | 10,5 |
| 5. | Техническое помещение | 22,0 | 26. | Медицинская библиотека | 10,5 |
| 6. | Гардероб рабочей и домашней одежды персонала | 13,0 | 27. | Ванный зал | 16,5 |
| 7. | Кладовая запасных частей | 15,7 | 28. | Раздевальная | 10,5 |
| 8. | Водомерный узел, насосная | 36,0 | 29. | Ожидальная | 58,2 |
| 9. | Тепловой пункт | 36,0 | 30. | Кабинет для прививок | 9,0 |
| 10. | Предметы уборки | 10,0 | 31. | Кабинет для прививок | 12,3 |
| 11. | Санузлы, комната личной гигиены | 11,3 | 32. | Кабинет ультрафиолетового облучения | 15,0 |
| 12. | Подполье | 615,4 | 33. | Картотека | 9,0 |
| 13. | Венткамера | 64,0 | 34. | Массажная | 16,0 |
| 14. | Коридор | 35,2 | 35. | Кабинет здорового ребенка | 15,0 |
| I ЭТАЖ | | | | | |
| 1. | Вестибиль | 33,0 | 36. | Кабинет кормления и сцеживания молока | 12,0 |
| 2. | Раздаточная | 31,0 | 37. | Кладовая предметов уборки | 6,0 |
| 3. | Материальная кладовая | 8,0 | 38. | Бассейн | 2,0 |
| 4. | Комната для стерилизации грудного молока | 10,0 | 39. | Раздевальная с душем | 37,7 |
| 5. | Прием и хранение посуды | 20,0 | 40. | Хлораторная | 13,5 |
| 6. | Комната персонала | 8,6 | 41. | Узел управления | 9,0 |
| 7. | Санузел | 3,8 | 42. | Санузлы | 9,0 |
| 8. | Кладовая дезинфицирующих растворов | 3,6 | 43. | Комната отдыха | 18,0 |
| 9. | Вестибиль | 63,0 | 44. | Комната методиста | 9,0 |
| 10. | Гардероб | 22,4 | 45. | Венткамера | 19,6 |
| 11. | Регистратура | 22,4 | 46. | Коридоры | 157,5 |
| 12. | Самозапись | 4,8 | 47. | Тамбур шт. 5 | 14,7 |
| 13. | Прием проб | 7,0 | 2 ЭТАЖ | | |
| 14. | Приемно-смотровой бокс со шлюзом | 13,0 | 1. | Кабинет педиатра (шт. 6) | 107,8 |
| 15. | Фильтр со шлюзом | 13,2 | 2. | Кабинет невропатолога | 19,5 |
| 16. | Бокс со шлюзом | 8,8 | 3. | Кабинет кардиоревматолога | 18,0 |
| 17. | Вызов врача на дом | 9,0 | 4. | Процедурная | 16,0 |
| 18. | Электрощитовая | 6,8 | 5. | Ожидальная | 249,8 |
| 19. | Кабинет врачей и сестер | 19,0 | 6. | Санузел (шт. 2) | 8,0 |
| 20. | Санузлы | 9,0 | 7. | Кладовая предметов уборки | 2,6 |
| 21. | Ожидальная | 50,3 | 8. | Временное хранение рентгеновых пленок | 8,0 |
| | | | 9. | Медицинский архив | 11,0 |

ДЕТСКИЙ ПОЛИКЛИНИКА НА 200 ПОСЕЩЕНИЙ В СМЕНУ
(В КОНСТРУКЦИЯХ 1.020-1/83)

ТИПОВОЙ ПРОЕКТ
252-4-53.86

Лист 4
Страница 7

ЭКСПЛИКАЦИЯ ПОМЕЩЕНИЙ

Продолжение

| Но- мер | Наименование | Площадь м ² | Но- мер | Наименование | Площадь м ² |
|------------|---|---------------------------|------------|--|---------------------------|
| 10. | Кабинет хирурга | 15,5 | 19. | Кабинет теплолечения | 13,0 |
| 11. | Чистая перевязочная | 20,0 | 20. | Компрессорная | 3,5 |
| 12. | Гнойная перевязочная | 19,1 | 21. | Стерилизация | 3,5 |
| 13. | Кабинет стоматолога | 33,0 | 22. | Ингаляторий | 13,0 |
| 14. | Коридор | 54,0 | 23. | Материальная | 6,5 |
| 15. | Кабинет заведующего терапевти- ческим отделением | 7,5 | 24. | Центрифуга | 6,5 |
| 16. | Кабинет врача рентгенолога | 9,0 | 25. | Лаборатория для исследования крови | 12,0 |
| 17. | Кабинет охраны зрения | 22,0 | 26. | Препараторская-лаборантская | 13,0 |
| 18. | Кабинет оториноларинголога- офтальмолога | 19,0 | 27. | Мочная | 10,3 |
| 19. | Темная комната | 8,0 | 28. | Лаборатория биохимических исследований | 19,0 |
| 20. | Звукоизоляционная комната | 8,0 | 29. | Кабинет стоматолога | 7,5 |
| 21. | Рентгенодиагностический кабинет | 48,8 | 30. | Канцелярия, бухгалтерия, касса | 9,0 |
| 22. | Пультовая | 10,0 | 31. | Комната общественных занятий | 9,0 |
| 23. | Фото | 10,0 | 32. | Комната сестры-хозяйки | 10,0 |
| 24. | Кабинет логопеда | 18,5 | 33. | Комната завхоза | 9,4 |
| | | | 34. | Кабинет старшей медицинской сестры | 10,5 |
| | 3 ЭТАЖ | | | | |
| 1. | Обработка прокладок | 6,0 | 35. | Приемная главного врача | 15,6 |
| 2. | Кабинет УВЧ | 12,9 | 36. | Кабинет главного врача | 18,0 |
| 3. | Кабинет электролечения | 19,9 | 37. | Помещение для проведения обра- ний и занятий с персоналом | 36,0 |
| 4. | Массажная | 13,8 | 38. | Автоклавная | 24,0 |
| 5. | Комната отдыха | 15,0 | 39. | Материальная | 7,5 |
| 6. | Шлюз | 2,5 | 40. | Подсобное помещение | 15,0 |
| 7. | Ожидальная (шт. 2) | 11,9 | 41. | Буфет | 24,0 |
| 8. | Раздевальная | 8,0 | 42. | Комната персонала | 8,0 |
| 9. | Комната индивидуальных занятий | 11,5 | 43. | Коридор | 126,7 |
| 10. | Зал ЛФК | 35,0 | | | |
| 11. | Кладовая грязного белья шт. 2 | 7,0 | | ЧЕРДАК | |
| 12. | Кладовая чистого белья шт. 2 | 7,0 | | | |
| 13. | Инвентарная | 9,0 | | | |
| 14. | Врач физиотерапевт | 18,0 | 1. | Венткамера | 60,0 |
| 15. | Санузел (шт. 2) | 7,5 | 2. | Машинное помещение | 8,7 |
| 16. | Душ | 3,6 | 3. | Помещение ремонта физиотерапевти- ческой аппаратуры | 18,0 |
| 17. | Комната персонала | 9,0 | 4. | Чердак | 164,1 |
| 18. | Подогрев парафина | 9,0 | | | |

D2BA СТРОИТЕЛЬНЫЕ КОНСТРУКЦИИ И ИЗДЕЛИЯ

Фундаменты - монолитные железобетонные и сборные железобетонные по серии I.020-1/83 вып. I-I. Типоразмеров - I.

Колонны - сборные железобетонные по серии I.020-1/83 вып. 2-I; вып. 2-5. Типоразмеров - I4.

Ригели - сборные железобетонные по серии I.020-1/83 вып. 3-I. Типоразмеров - 7.

Диафрагмы жесткости - сборные железобетонные по серии I.020-1/83 вып. 4-I. Типоразмеров - II.

Перекрытия (и покрытия) - сборные железобетонные плиты по серии I.041. I-2, вып. I; 5. Типоразмеров - 6. По серии I.141-I вып. 60, 62. Типоразмеров - 10.

Стены - панели самонесущие по серии I.030. I-I вып. I. Типоразмеров - 19.

Перегородки - сборные гипсобетонные по серии I.231.9-7 вып. 2 ч. I и 2. Типоразмеров - II5.

Кровля - рулонная плоская, из 4-х слоев рубероида с защитным слоем из гравия. $\gamma = 600 \text{ кг/м}^3$

Лестницы - сборные железобетонные по серии I.050. I-2 вып. I. Типоразмеров - I.

Полы - бетонные, линолеум, керамическая плитка, паркет по серии 2.244-I вып. 4, 5.

Окна - по ГОСТ 16289-80. Типоразмеров - 2; по ГОСТ 11214-78. Типоразмеров - 2.

Двери - по ГОСТ 6629-74. Типоразмеров - 5; по ГОСТ 24698-81. Типоразмеров - 3.

Плиты подоконные по серии I.136. I-I3. Типоразмеров - 2.

Наибольшая масса монтажного элемента (диафрагма жесткости) - 7,30 т.

H5UA ОТДЕЛКА
-НАРУЖНАЯ

Стеновые панели облицованы стеклянной мозаичной плиткой

Цоколь - штукатурка с последующей покраской

ВНУТРЕННЯЯ

Водоэмульсионная, масляная покраска, керамическая плитка, клеевая побелка.

C3DA ИНЖЕНЕРНОЕ ОБОРУДОВАНИЕ

Водопровод - хозяйственно-питьевой от городской сети. Напор на вводе $H=20 \text{ м}$

Канализация - хозяйственно-фекальная со сбросом в городскую сеть. Ливнеотки - в наружную сеть водостока поликлиники.

Отопление - центральное водяное от городских сетей. Параметры теплоносителя $T=95^{\circ}+70^{\circ}\text{C}$

Вентиляция - приточно-вытяжная с механическим побуждением и естественная.

Электроснабжение - от городских сетей, напряжением 380/220 В.

Устройства связи - радификация, телефонизация, пожарная сигнализация.

J30B СКОРОСТНОЙ НАПОР ВЕТРА - $\frac{45 \text{ кгс/м}^3}{0,44 \text{ кПа}}$

R2CU СТЕПЕНЬ ОГНЕСТОЙКОСТИ - вторая

РАСЧЕТНАЯ ТЕМПЕРАТУРА НАРУЖНОГО ВОЗДУХА - минус 20, 30 (основное решение), 40°C

J31B НЕС СНЕГОВОГО ПОКРОВА - $\frac{100 \text{ кгс/м}^2}{0,98 \text{ кПа}}$

G2DD КЛИМАТИЧЕСКИЕ РАЙОНЫ И ПОДРАЙОНЫ СССР - II, III, IV.

G2EE ИНЖЕНЕРНО-ГЕОЛОГИЧЕСКИЕ УСЛОВИЯ - обычные.

ДЕТСКАЯ ПОЛИКЛИНИКА НА 200 ПОСЕЩЕНИЙ В СМЕНУ
(В КОНСТРУКЦИЯХ 1.020-1/83)

ТИПОВОЙ ПРОЕКТ
252-4-53.86

Лист 5
Страница 9

| Наименование | | Всего | | Удельный показатель | | |
|--------------|---|--------------|-------------|---------------------|-------------|---------|
| | | без бассейна | с бассейном | без бассейна | с бассейном | |
| V11A | СТОИМОСТЬ | | | | | |
| V11B | Общая сметная стоимость | тыс. руб. | 547,32 | 607,67 | - | - |
| | в том числе: | | | | | |
| V11L | Строительно-монтажных работ | " | 416,41 | 473,56 | - | - |
| V11O | Оборудования и мебели | " | 130,79 | 133,99 | - | - |
| | Прочих затрат | " | 0,12 | 0,12 | - | - |
| V11S | Стоимость строительно-монтажных работ на I м2 общей площади | руб. | - | - | 134,70 | 142,41 |
| | То же, I м2 полезной площади | " | - | - | 156,25 | 165,78 |
| V11R | То же, I м3 строительного объема | " | - | - | 39,06 | 40,39 |
| V11V | Стоимость общая на расчетный показатель | " | - | - | 2736,60 | 3038,35 |
| V11A | ТРУДОЕМКОСТЬ | | | | | |
| V11P | Построечные трудовые затраты | чел/дн. | 8637,83 | 9708,83 | - | - |
| V11S | То же, на I м2 общей площади | " | - | - | 2,19 | 2,91 |
| | То же, на I м2 полезной площади | " | - | - | 3,24 | 3,39 |
| V11R | То же, на I м3 строительного объема | " | - | - | 0,81 | 0,82 |
| V11V | То же, на расчетный показатель | " | - | - | 43,19 | 48,54 |
| V11A | РАСХОДЫ | | | | | |
| V11B | Расход строительных материалов | | | | | |
| | Цемент | т | 612,05 | 795,94 | - | - |
| | Цемент, приведенный к марке 400 | " | 650,40 | 837,89 | - | - |
| | То же, на I м2 общей площади | " | - | - | 0,21 | 0,25 |
| | То же, на I м2 полезной площади | " | - | - | 0,27 | 0,29 |
| | То же, на I м3 строительного объема | " | - | - | 0,06 | 0,07 |
| | Сталь | " | 93,47 | 107,7 | - | - |
| | Сталь, приведенная к классам А-I и С38/23 | " | 144,36 | 167,34 | - | - |
| | в том числе | | | | | |
| | Сталь прокатная приведенная к С38/23 | т | 18,13 | 20,06 | - | - |
| | Сталь, приведенная к классам А-I и С38/23 на I м2 общей площади | " | - | - | 0,047 | 0,05 |
| | То же, на I м2 полезной площади | " | - | - | 0,054 | 0,058 |
| | То же, на расчетный показатель | " | - | - | 0,72 | 0,84 |

ДЕТСКАЯ ПОЛИКЛИНИКА НА 200 ПОСЕЩЕНИЙ В СМЕНУ
(В КОНСТРУКЦИЯХ I.020-I/83)

ТИПОВОЙ ПРОЕКТ
252-4-53.86

Лист 5
Страница 10

Продолжение

| Наименование | | Всего | | Удельный показатель | |
|--|--|--------------|-------------|---------------------|-------------|
| | | без бассейна | с бассейном | без бассейна | с бассейном |
| Бетон и железобетон | м3 | 2317,88 | 2675,24 | - | - |
| в том числе: | | | | | |
| монолитный | " | 513,23 | 587,28 | - | - |
| сборный тяжелый | " | 1122,41 | 1325,16 | - | - |
| сборный легкий | " | 682,24 | 762,80 | - | - |
| Бетон и железобетон на 1 м2 общей площади | м3 | - | - | 0,75 | 0,81 |
| То же, на 1 м2 полезной площади | " | - | - | 0,87 | 0,94 |
| То же, на расчетный показатель | " | - | - | 11,59 | 13,38 |
| Лесоматериалы | " | 82,55 | 89,65 | - | - |
| Лесоматериалы, приведенные к круглому лесу | " | 147,28 | 200,11 | - | - |
| Кирпич | тыс.шт. | 72,12 | 90,25 | - | - |
| V4KA | ЭКСПЛУАТАЦИОННЫЕ ПОКАЗАТЕЛИ | | | | |
| V4KH | Расход | | | | |
| | воды | м3/сут. | 6,6 | 18,45 | - |
| | холодной | м3/ч | 2,75 | 8,13 | - |
| | горячей | то же | 1,6 | 4,19 | - |
| V4KI | Канализационные стоки | " | 2,75 | 8,13 | - |
| V4KN | Тепла | ккал/ч | 154170 | 307650 | - |
| | | кВт | 179 | 357 | - |
| | в том числе: | | | | |
| | на отопление | " | 143340 | 163780 | - |
| | | | 166 | 190 | - |
| | на горячее водоснабжение | " | 10920 | 143870 | - |
| | | | 13 | 167 | - |
| | 1 м2 общей площади | " | - | - | 45,59 |
| | | | | | 0,05 |
| | полезной площади | " | - | - | 53,79 |
| | | | | | 0,06 |
| V4KK | Потребная электрическая мощность | кВт | 134 | 141 | - |
| | ТЕХНИЧЕСКИЕ ХАРАКТЕРИСТИКИ | | | | |
| G3NB | Объем строительных здания | м3 | 10659,21 | 11724,38 | - |
| | в том числе: | | | | |
| | подземной части здания | " | 1402,55 | 1576,63 | - |
| V1NB | Объем строительных на 1 м2 общей площади | " | - | - | 3,45 |
| | То же, на 1 м2 полезной площади | " | - | - | 4,00 |
| | То же, на 1 м2 рабочей площади (K ₂) | " | - | - | 5,48 |
| V1NP | То же, на расчетный показатель | " | - | - | 53,29 |
| | | | | | 58,62 |

С по наружн.

ДЕТСКАЯ ПОЛИКЛИНИКА НА 200 ПОСЕЩЕНИЙ В СМЕНУ
(В КОНСТРУКЦИЯХ I.020-I/83)

ТИПОВОЙ ПРОЕКТ
252-4-53.86

Лист 6
Страница II

| Наименование | Всего | | Удельный показатель | | Наименование | Всего | | Удельный показатель | |
|--------------------------------|--------------|-------------|---------------------|---------|--|-----------|---------|---------------------|---------|
| | без бассейна | с бассейном | без сейн. | с сейн. | | без сейн. | с сейн. | без сейн. | с сейн. |
| Площадь застройки | м2 919,2 | 1183,1 | - | - | Рабочая | м2 1945,1 | 2061,8 | - | - |
| в том числе: | | | | | То же, на расчетный показатель | | | 9,73 | 10,41 |
| подземной части | " 336,3 | 3325,3 | - | - | То же, на 1м2 общей площади | | | 0,63 | 0,63 |
| полезная | " 356,1 | 356,1 | - | - | То же, на 1м2 полезной площади (K ₁) | | | 0,73 | 0,73 |
| То же, на расчетный показатель | " - | - | 13,32 | 14,28 | | | | | |

ДОПОЛНИТЕЛЬНЫЕ ДАННЫЕ

Детская поликлиника на 200 посещений в смену предназначена для строительства в городах с населением не менее 40 тыс. жителей и призвана осуществлять оказание квалифицированной амбулаторно-поликлинической помощи детскому населению общей численностью 10 тыс. человек.

Сметная документация составлена в нормах и ценах 1984 г.

Расчетный показатель - 1 посещение в смену.

СОСТАВ ПРОЕКТНОЙ ДОКУМЕНТАЦИИ

В7БА

- Альбом 1. Поликлиника. Архитектурные решения. Конструктивные решения. Вытрахи. Технологические решения.
- Альбом 2. Поликлиника. Отопление и вентиляция. Водопровод и канализация. Электроосвещение и силовое электрооборудование. Связь и сигнализация. Автоматизация отопления и вентиляции, водопровода и канализации.
- Альбом 3. Бассейн. Архитектурные решения. Конструктивные решения. Технологические решения. Отопление и вентиляция. Водопровод и канализация. Электроосвещение и силовое электрооборудование. Связь и сигнализация. Автоматизация отопления и вентиляции.
- Альбом 4. Общие виды щитов автоматизации.
- Альбом 5. Спецификации оборудования часть I, часть 2.
- Альбом 6. Изделия заводского изготовления.
- Альбом 7. Ведомости потребности в материалах.
- Альбом 8. Сметы часть I, часть 2, часть 3.
- Альбом 9. Проектная документация на перевод хозяйственно-бытовых помещений в режим ЦРУ.

Объем проектных материалов, приведенных к формату А4 - 2387 форматок.

- В7БА АВТОР ПРОЕКТА Институт "Гипроиниоздрав" II7802 г. Москва, В-246, Научный проезд, д. 12
- В7БА УТВЕРЖДЕНИЕ Утвержден Госгражданстроем приказ № 222 от 2 августа 1985г.
- В7КА ПОСТАВЩИК Новосибирский филиал ЦИТИ 630051 г. Новосибирск, 51 проспект Дзержинского 81/2

Кв. № 21801
Катал.л. № 056298

Главный архитектор проекта Д. Л. Гурьянова

В. В. Иванов

Главный инженер института