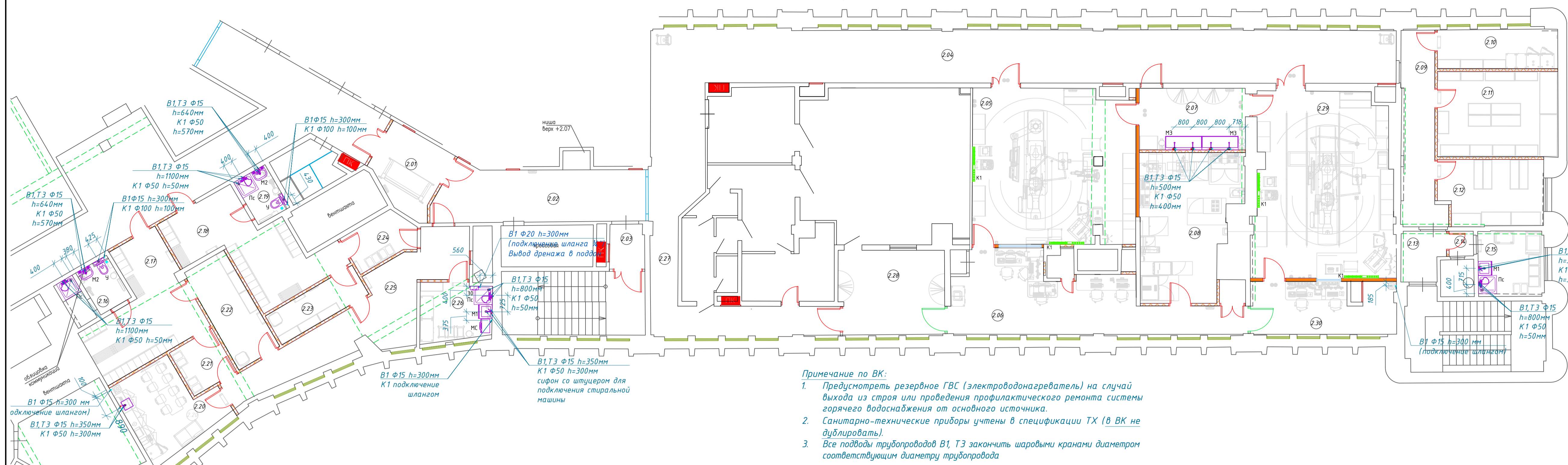


Задание для раздела ВК



Примечание по ВК:

- Предусмотреть резервное ГВС (электроподогреватель) на случай выхода из строя или проведения профилактического ремонта системы горячего водоснабжения от основного источника.
- Санитарно-технические приборы учтены в спецификации ТХ (в ВК не дублировать).
- Все подводы трубопроводов В1, ТЗ закончить шаровыми кранами диаметром соответствующим диаметру трубопровода

Задание для разделов ЭС, СС, МГ

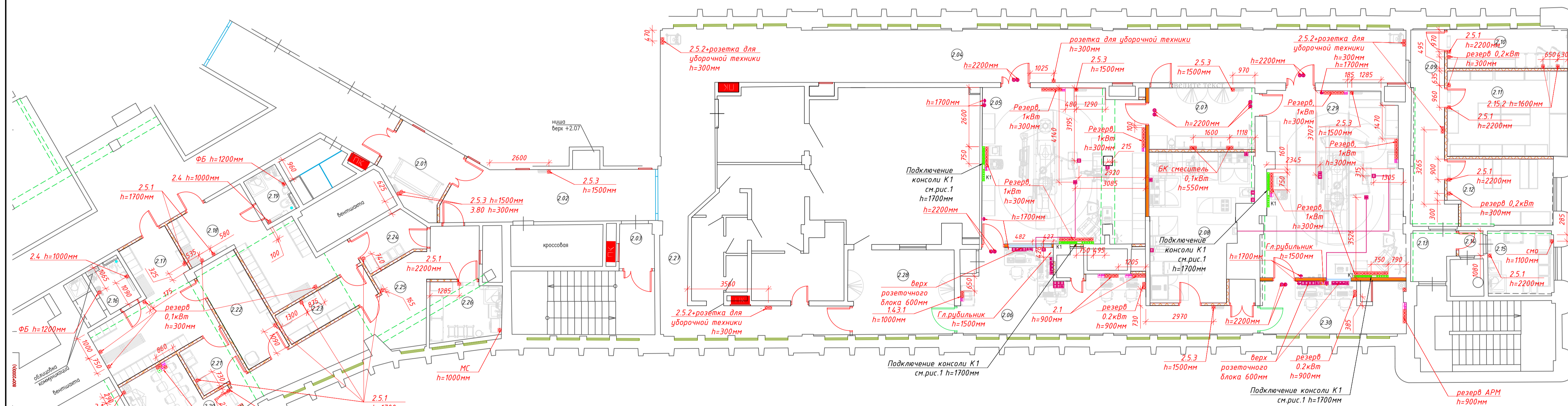


Рис.1. Консоль К1

Техническое задание:

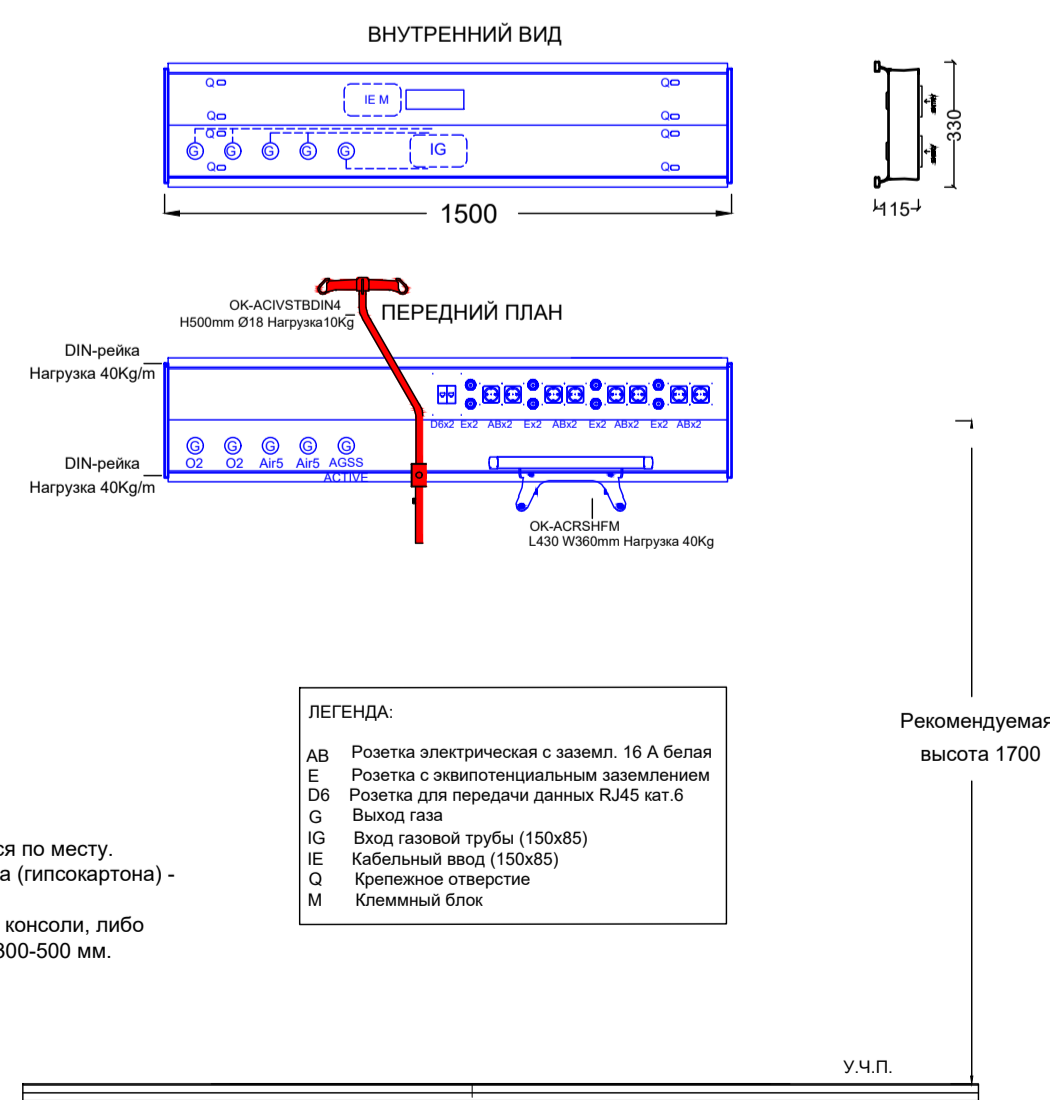
1. Медицинские газы
Подвести к центру сверху газовые магистрали. Оставить запас труб по 500мм.
2. Электроснабжение 220В, 3кВт
К центру консоли сверху вывести 2 кабеля (маркировка) 2x0,6, тип NYM 3x2,5 мм², кабель заземления, сечение 16 мм², длина свободного конца каждого кабеля 1000мм.
3. Слаботочные токи
Подвести слаботочные кабели, длина свободного конца каждого кабеля 1000мм.

Встроенные разъемы:

1. Медицинские газы
Кислород - 2 шт.
Сжатый воздух 5 бар - 2 шт.
Отвод наркотических газов - 1 шт.
2. Электрические розетки 220В и розетки заземления по 8 шт.
3. Слаботочные разъемы RJ45 - 2 шт.

Рекомендации по подготовке стен:

1. Точки крепления изделия к стене выбираются по месту.
2. Если стены выполнены из легкого материала (гипсокартона) - необходимо их усилить.
3. Требуется установить закладную по размерам консоли, либо металлические вертикальные стойки с шагом 300-500 мм.



Примечание по ЭС, СС:

1. Розетки в помещениях 2.15, 2.16, 2.19, 2.26 предусмотреть во влагозащитном исполнении
2. Розетки системы ЭС (для АРМ, ТВ, оборудования разместить в общей рамке с розетками СС (в задании для ЭС и СС указана общая привязка)
3. Типы светильников, технические характеристики, степень защиты предусмотреть в соответствии с СП 52.13330, с учетом назначения помещений и их среды.
4. При расстановке светильников учесть расположение технологического оборудования с потолочным креплением
5. Оборудовать системой СКУД двери:
- пом. 2.17, 2.18, 2.01, 2.03, 2.13 со стороны общебольничной зоны
- пом. 2.05, 2.06 (2.28 после объединения с 2.06), 2.07, 2.08, 2.29, 2.10, 2.11, 2.12.

УСЛОВНЫЕ ОБОЗНАЧЕНИЯ ДЛЯ ЭЛЕКТРОКОММУНИКАЦИЙ (по заданию БЭ) ПОМ. 2.05, 2.06, 2.08, 2.29, 2.30

| | |
|---|--|
| ⊠ | Евророзетка 230В 10/16А +G |
| ⊠ | Розетка RJ45 локальной сети "ETHERNET" |
| ⊠ | Кнопка аварийного отключения питания (SEO), на высоте 1.70 м от УЧП |
| ⊠ | Сигнальная лампа "Система ВКЛ" (или "НЕ ВХОДИТЬ!") 24В (L1), размещаемая перед входной дверью процедурной (на высоте 2200мм), включается при подаче питания на систему |
| ⊠ | Сигнальная лампа "Излучение ВКЛ" (L1), включается при наличии рентген излучения |
| ⊠ | Евророзетка 230В 16А с заземляющим контактом бесперебойного электропитания, подключенная к ИБП |
| ⊠ | Подвод кабеля питания к операционному светильнику на уровне фальшпотолка с запасом 2м |
| ⊠ | Громкоговоритель переговорного устройства |

ЭКСПЛИКАЦИЯ ПОМЕЩЕНИЙ

| Ном. пом. | Наименование | Площадь, м2 |
|------------------|---|-------------|
| 1 очередь | | |
| 2.01 | Шлюз пациента | 9,50 |
| 2.02 | Коридор | 21,29 |
| 2.03 | Шлюз | 2,99 |
| 2.04 | Коридор | 90,83 |
| 2.05 | Ангиографическая операционная | 48,05 |
| 2.06 | Комната управления | 31,19 |
| 2.07 | Предоперационная | 12,59 |
| 2.08 | Техническая комната | 25,90 |
| 2.09 | Коридор | 13,32 |
| 2.10 | Помещение хранения лекарственных препаратов и контрастных средств | 9,07 |
| 2.11 | Помещение хранения расходных и стерильных материалов | 19,84 |
| 2.12 | Помещение хранения чистого белья | 12,96 |
| 2.13 | Шлюз | 3,99 |
| 2.14 | Коридор | 1,17 |
| 2.15 | Помещение хранения медицинских отходов и грязного белья | 7,99 |
| 2 очередь | | |
| 2.16 | Санитарный узел (душ, унитаз, раковина) | 3,28 |
| 2.17 | Санитарный пропускник (муж). Помещение 1 | 19,17 |
| 2.18 | Санитарный пропускник (жен). Помещение 1 | 19,58 |
| 2.19 | Санитарный узел (душ, унитаз, раковина) | 3,28 |
| 2.20 | Помещение персонала | 13,16 |
| 2.21 | Санитарный пропускник (муж). Помещение 3 | 4,71 |
| 2.22 | Санитарный пропускник (муж). Помещение 2 | 9,99 |
| 2.23 | Санитарный пропускник (жен). Помещение 2 | 6,41 |
| 2.24 | Санитарный пропускник (жен). Помещение 3 | 5,43 |
| 2.25 | Коридор | 23,53 |
| 2.26 | Помещение хранения уборочного инвентаря и дез.средств | 7,82 |
| 2.27 | Коридор | 15,78 |
| 2.28 | Комната управления | 17,04 |
| 3 очередь | | |
| 2.29 | Ангиографическая операционная | 48,75 |
| 2.30 | Комната управления | 14,03 |

Примечание:
Задание на подготовку помещений и разработки разделов КР, АР, ЭС, СС для помещений 2.05, 2.06, 2.08, 2.29, 2.30 приведено в прилагаемых документах.
Перечень листов прилагаемых документов для каждой из операционных:

- 02 - Размещение оборудования
- 03 - Размещение оборудования - Виды
- 04 - План пола - Кабельные каналы
- 05 - Детали пола. Рентгенозащитное окно
- 06 - Детали разгрузочной плиты
- 07 - План потолка - Кабельные трассы
- 08 - Подготовка потолка - Детали
- 09 - Подготовка потолка - Детали (2)
- 10 - Подготовка потолка - Сечение
- 11 - Требования к электропитанию - МОР
- 12 - Схема соединений - Сигнальные лампы
- 13 - Рек. схема электропитания коробки сигнальных ламп
- 14 - ИБП
- 15 - План электрокоммуникаций
- 16 - Условия эксплуатации. Тепловыделение
- 17 - Доставка
- 18 - Габариты оборудования (1)
- 19 - Габариты оборудования (2)
- 20 - Отказ от ответственности. Протокол готовности объекта

1130.ОР-22-ТХ1

МО, Красногорский район, п. Отрадное.
Клиническая больница АО "ГК "МЕДСИ"

| | | | | | |
|--|------|------|--------|---------|------|
| Изм. | Кол. | Лист | № Док. | Подпись | Дата |
| | | | | | |
| Согласовано: Волков С.В. | | | | | |
| Разработано: Волков С.В. | | | | | |
| 08.22 | | | | | |
| Отделение рентгенохирургических (рентгендиagnostических) методов диагностики и лечения | | | | | |
| Задание для смежных разделов | | | | | |
| АТП 3 | | | | | |