

### 1.1 Существующее положение

Рабочая документация выполнена на основании Задания на проектирование, и в соответствии с техническими условиями, требованиями действующих технических регламентов, стандартов, сводов правил, других документов, содержащих установленные требования.

Реконструкция в существующем корпусе 405.

### 1.2 Архитектурные и объемно-планировочные решения

В объем реконструкции корпуса 405 входит помещение электрощитовой (№1) на отм. 0,000 между осями 8-10 и Г-Д.

Реконструируемое помещение размерами в плане 6,0 x 10,04 м, высотой 3 м.

Площадь помещения – 59,8 м<sup>2</sup>

Реконструкция включает в себя:

1. Удаление существующей внутренней отделки помещения.
2. Разборка существующего покрытия полов и демонтаж металлических элементов конструкции примыканий и кабельных конструкций.
3. Демонтаж существующих ворот и двери.
4. Установка новых ворот и двери.
5. Устройство новых полов.
6. Выполнение внутренней отделки помещений.

Проектные решения по архитектурно-строительной части включают применение следующих изделий и материалов:

- ворота – металлические распашные (ГОСТ 31174-2017), утепленные
- внутренняя дверь – металлическая (ГОСТ Р 57327-2016) противопожарная EI30 ;

Инв. № подл.	Подпись и дата	Взам. инв. №							Лист
									2
			Изм.	К.уч.	Лист	№ док	Подп.	Дата	04/03/2022-AP

– полы – цементно-бетонные со шлифовкой и пропиткой уплотняющими составами;

– внутренняя отделка стен – штукатурка (затирка) и окраска водно-дисперсионной краской светлых тонов.

### 1.3 Решения по обеспечению пожарной безопасности

- уровень ответственности здания - нормальный (ГОСТ 27751-2014);

- степень огнестойкости здания - II (СП 2.13130.2020);

- класс конструктивной пожарной опасности здания - С0 (СП 2.13130.2020);

- класс функциональной пожарной опасности здания - Ф 5.2 (N123-ФЗ от 22.07.2008);

Помещение электрощитовой имеет выход непосредственно наружу и второй выход в коридор и тамбур ведущий непосредственно наружу, который, при необходимости, можно использовать для эвакуации. Полы, отделка стен на путях эвакуации запроектированы из негорючих материалов.

Помещение электрощитовой категории пожарной опасности В3 в соответствии с п. 6.2.10 СП 4.13130.2013 отделено от других помещений без категории перегородками с пределом огнестойкости EI 45.

Более подробно технические решения по строительной части представлены: архитектурная часть – см. чертеж 04/03/2022-AP.

Инв. № подл.	Подпись и дата	Взам. инв. №							Лист
									2
			Изм.	К.уч.	Лист	№ док	Подп.	Дата	

Ведомость основных комплектов рабочих чертежей		
Обозначение	Наименование	Примечание
04/03/2022-AP	Архитектурные решения	

Ведомость рабочих чертежей основного комплекта AP

Лист	Наименование	Примечание
1	Общие данные. Ведомость отделки помещений	
2	Фрагмент плана на отм. 0,000 между осями 8-10 и Г-Д	

Ведомость спецификаций

Лист	Наименование	Примечание
2	Спецификация элементов заполнения проемов ворот и дверей	

Ведомость ссылочных и прилагаемых документов

Обозначение	Наименование	Примечание
	Ссылочные документы	
ГОСТ Р 57327-2016	Двери металлические противопожарные.	
	Общие технические требования и методы испытаний	
ГОСТ 31174-2017	Ворота металлические.	
	Общие технические условия	
04/03/2022-AP.BOP	Ведомость объемов работ	

Перечень технических регламентов, национальных стандартов и сводов правил, применяемых при разработке архитектурной части рабочей документации

Обозначение	Наименование	Примечание
ГОСТ Р 21.101-2020	СПДС. Основные требования к проектной и рабочей документации	
ГОСТ 21.501-2018	СПДС. Правила выполнения рабочей документации архитектурных и конструктивных решений	
СП 1.13130.2020	Системы противопожарной защиты. Эвакуационные пути и выходы	
СП 2.13130.2020	Системы противопожарной защиты. Обеспечение огнестойкости объектов защиты	
СП 4.13130.2013	Системы противопожарной защиты. Ограничение распространения пожара на объектах защиты	
Федеральный закон N 123-ФЗ	Технический регламент о требованиях пожарной безопасности	
Федеральный закон N 384-ФЗ	Технический регламент о безопасности зданий и сооружений	
СП 70.13330.2012	Несущие и ограждающие конструкции	
СП 56.13330.2021	Производственные здания	
СП 29.13330.2011	Полы	
СП 71.13330.2017	Изоляционные и отделочные покрытия	

Перечень видов работ, которые оказывают влияние на безопасность здания или сооружения капитального строительства, оформляемых актами освидетельствования скрытых работ

Наименование	Примечания
1 Установка ворот и противопожарных дверей	Акты составляются по форме, приведенной в приложении 3 РД 11-02-2006
2 Устройство полов (послойно) и их примыканий к стенам (плнтусов)	

Ведомость отделки помещений

Номер помещения	Потолок	Вид отделки элементов интерьера					Примечание
		Площадь, м²	Стены или перегородки	Площадь, м²	Низ стен или перегородок	Площадь, м²	
1	окраска водно-дисперсионной краской светлых тонов	68,7	окраска водно-дисперсионной краской светлых тонов на всю высоту помещения	104,1	-	-	пп.4,5 Отделка помещений

Отделка помещений

- Подготовка, производства, контроль качества и приемка работ внутренней отделки помещений выполняется согласно требований соответствующих глав СП 71.13330.2017 "Изоляционные и отделочные покрытия" с учетом рекомендаций производителей отделочных материалов.
- Отделочные работы следует начинать только после завершения строительных (гидроизоляционных) и инженерно-технических работ и проверки правильности их выполнения и наличия Актов на скрытые работы.
- Отделочные работы выполнить по "улучшенной" категории качества.
- До выполнения чистой отделки помещений поверхности стен и потолка подготовить следующим образом:
  - существующая отделка удаляется (150,4 м²);
  - кирпичные стены и перегородки оштукатурить сложным раствором на всю высоту помещений (97,6 м²);
  - железобетонные и керамзитобетонные поверхности затереть цементно-песчаным раствором (52,8 м²).
- Площади отделки указаны с коэффициентом 1,15.

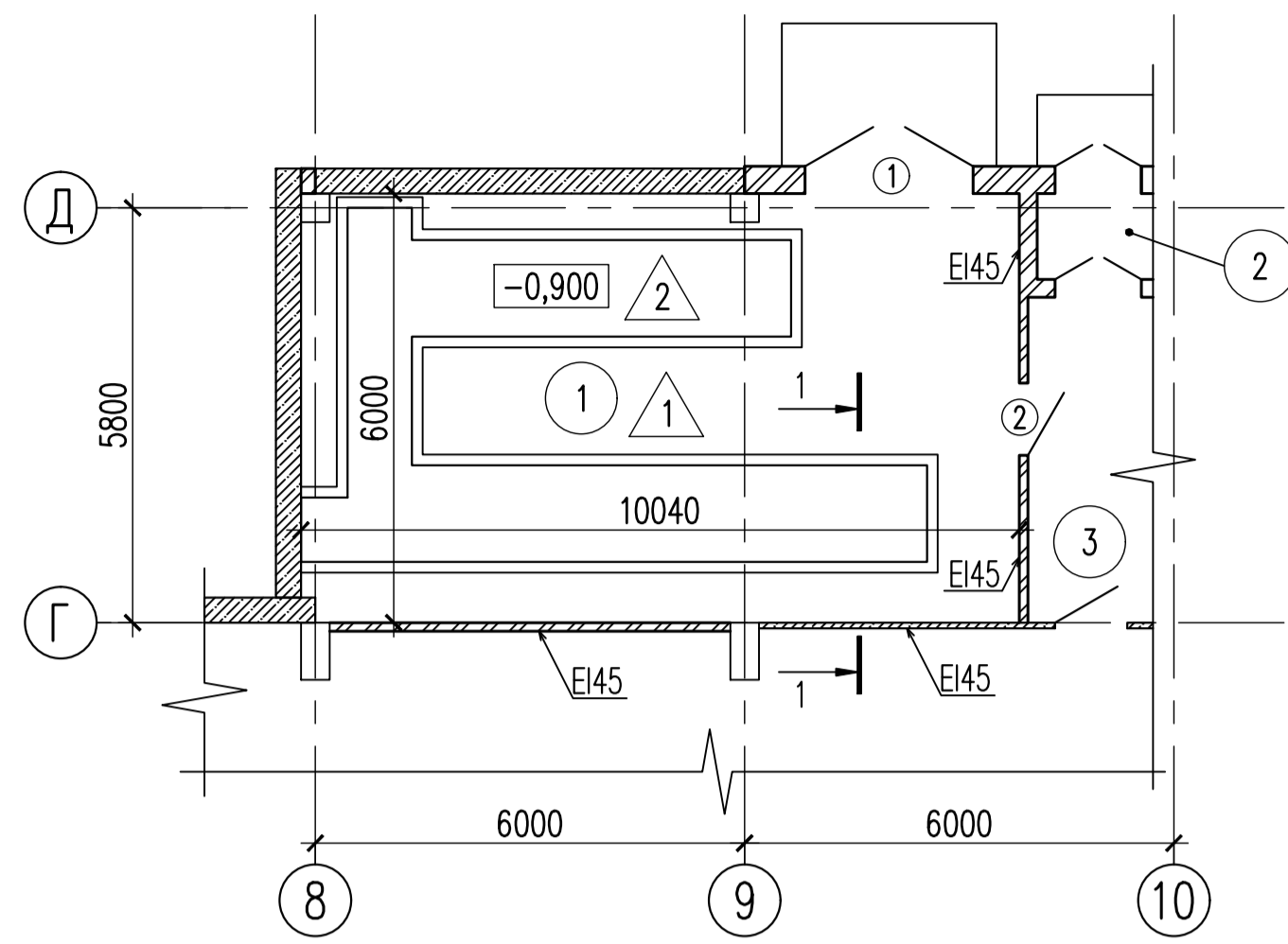
Общие указания

- Рабочая документация соответствует заданию на проектирование, выданным техническим условиям, требованиям действующих технических документов. Технические решения, принятые в рабочей документации, соответствуют требованиям экологических, санитарно-гигиенических, противопожарных, промышленной безопасности и других норм, действующих на территории Российской Федерации, и обеспечивают безопасную для жизни и здоровья людей эксплуатацию объекта при соблюдении предусмотренных проектом мероприятий.
- Настоящим комплектом рабочих чертежей предусматривается техническое перевооружение существующего здания:
  - уровень ответственности здания - нормальный (ГОСТ 27751-2014);
  - степень огнестойкости здания - II (СП 2.13130.2020);
  - класс конструктивной пожарной опасности здания - ОI (СП 2.13130.2020);
  - класс функциональной пожарной опасности здания - Ф 5.2 (Н123-ФЗ от 22.07.2008);
- Конструктивная схема существующего здания: Железобетонный каркас; Наружные ограждающие конструкции - керамзитобетонные панели - 350 мм, кирпич 380 мм; Перегородки - кирпич 120 мм, бетонные панели - 80 мм.
- Характеристики строительных, изоляционных, отделочных материалов, конструкций и изделий, применяемых при строительстве, должны подтверждаться сертификацией на соответствие требованиям пожарной безопасности и санитарно-гигиеническим правилам и нормативам, установленным в стандартах и технических условиях.
- При производстве строительно-монтажных, изоляционных и отделочных работ, а также при хранении материалов, должны соблюдаться требования строительных норм и правил по технике безопасности в строительстве, правил пожарной безопасности при производстве строительно-монтажных работ и стандартов ССБТ (система стандартов безопасности труда). На все технологические операции и производственные процессы должны быть предусмотрены мероприятия по технике безопасности (включая операции, связанные с эксплуатацией электрооборудования и работами на высоте).
- Настоящий проект разработан из условий производства работ при положительной температуре. В случае выполнения строительно-монтажных работ при отрицательной температуре следует предусмотреть выполнение специальных мероприятий в соответствии с СП 70.13330.2012 "Несущие и ограждающие конструкции", СП 71.13330.2017 "Изоляционные и отделочные покрытия" и инструктивными документами производителя (Поставщика) конкретных материалов, конструкций и изделий.

Имя, И. И. Подпись и дата. Взам. инв. №

						04/03/2022-AP			
						Разработка рабочей документации "Техническое перевооружение здания "Склад реагентов лит.об" инв. №00000079 с установкой водно-распределительного устройства 0,4кВ"			
Изм.	Колуч.	Лист	Нрок.	Подп.	Дата	Корпус 405	Стация	Лист	Листов
Разраб.	Курочкин				06.2022		Р	1	2
						Общие данные. Ведомость отделки помещений			
ГИП						Валиев			06.2022

Фрагмент плана на отм. 0,000 между осями 8-10 и Г-Д



Экспликация помещений

Номер помещения	Наименование	Площадь, м <sup>2</sup>	Категория помещения по СП 12.13130.2009	Класс по ПУЭ
1	Электрощитовая	59,8	В3	П-IIa
2	Тамбур	-	-	-
3	Коридор	-	-	-

Ведомость проемов ворот и дверей

Поз.	Размер проема (bхh)
1	2350х2400
2	1010х2100

\* Размеры проема уточняются по месту

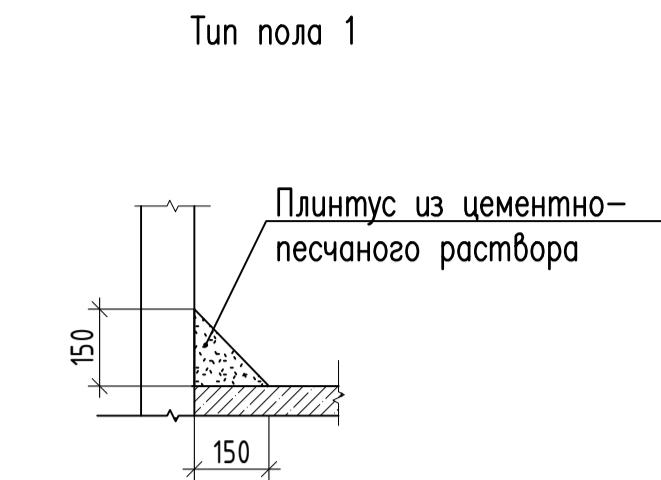
Спецификация элементов заполнения проемов ворот и дверей

Поз.	Обозначение	Наименование	Код	Масса ед., кг	Примечание
1	ГОСТ 31174-2017	ВМ 2350х2400(н) распашные, утепленные R>0,64 м <sup>2</sup> ·°C/Вт	1		Примеч. п.6
2	ГОСТ Р 57327-2016	Дверной блок противопожарный 1010х2100(н) ДПС 01 Л В30	1		Примеч. пп.3,4

Экспликация полов

Номер помещения	Тип пола	Схема пола или тип пола по серии	Данные элементов пола (Наименование, толщина, основание и др.), мм	Площадь, м <sup>2</sup>
1	1		1 Покрытие – цементно-бетонное кл. В30 шлифованное, с пропиткой уплотняющим составом (V=1,1м <sup>3</sup> ) – 25 2 Существующий подстилающий слой – бетон М100 (Примеч. п. 1 Устройство полов) – 100 3 Существующее основание – Уплотненная песчано-гравийная смесь – 200	37,9
1 (Прямки)	2		1 Покрытие – цементно-бетонное кл. В30 шлифованное, с пропиткой уплотняющим составом (V=0,6м <sup>3</sup> ) – 25 2 Подстилающий слой – бетон кл. В25 (V=2,5 м <sup>3</sup> ), армированный сеткой #12 А500С с ячейкой 200х200 (223,5кг) – 100 3 Бетонная подготовка – бетон кл. В7,5 (V=2,5м <sup>3</sup> ) – 100 4 Засыпка песком средней крупности с послойным уплотнением слоя 20–40 см (V=17,1м <sup>3</sup> ) – 680 5 Гидроизоляция – полимерно-битумная мастика 2 слоя по слою битумной грунтовки (Примеч. п. 5 Устройство полов) 6 Существующий подстилающий слой – бетон М100 – 150	21,9

Устройство плинтусов

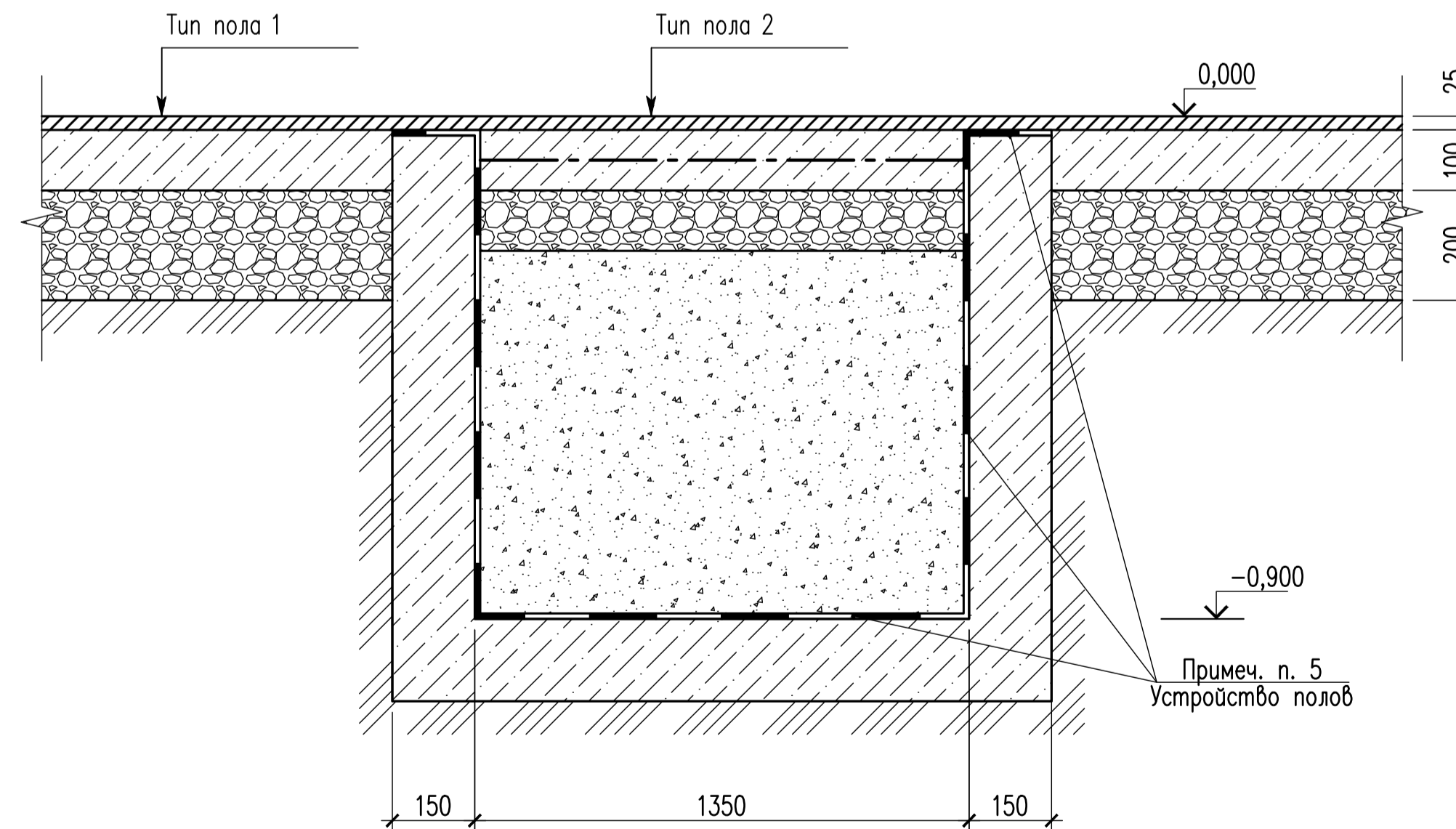


Устройство полов

1 Подготовка, производство, контроль качества и приемку работ по устройству полов всех типов полов, следует вести согласно требований соответствующих глав СП 71.13330.2017 "Изоляционные и отделочные покрытия" с учетом нижеследующих рекомендаций:

- 1.1 Подготовка существующего бетонного слоя включает в себя удаление пыли, следов масла и других загрязнений с применением фрез, дробеструйных установок, водяной струи высокого давления и т.д. Подготовленная поверхность должна быть прочной, чистой, шероховатой и способной нести нагрузку: прочность на сжатие не менее 30МПа, на отрыв не менее 15МПа;
- 1.2 Основание необходимо тщательно пропитать водой в течении 24 часов (минимум 6 часов) и поддерживать во влажном состоянии;
- 2 Существующие полы разбираются до существующего подстилающего слоя V=0,96м<sup>3</sup>. Существующие недействующие кабельные конструкции и металлические элементы в прямых демонтируются.
- 3 В полу типа 1 выполнить плинтус из цементно-песчаного раствора. Расход – V=0,004м<sup>3</sup>.
- 4 Полы в помещениях не должны быть скользкими. Допустимый коэффициент трения – производственные помещения с сухим режимом – K<sub>пол</sub> =0,35.
- 5 Верхние и нижнюю поверхность прямиков обмазать полимерно-битумной мастикой за два раза по слою битумной грунтовки (праймер). Расход – S=70,0м<sup>2</sup>.

1-1



- 1 Существующие двери и ворота помещения №1 демонтируются (2 шт.) S=7,74 м<sup>2</sup>.
- 2 Монтаж дверных блоков выполняется в соответствии с инструкцией Предприятия – Изготовителя (Поставщика) продукции с соблюдением ТР 152-05 "Технических рекомендаций по обеспечению качества монтажа оконных и дверных блоков" с учетом следующих рекомендаций:
  - стальные дверные блоки в кирпичных перегородках крепить анкерными болтами с шагом 750 мм, но не менее двух с каждой стороны проема;
  - установка анкеров и дюбелей в швы кладки не допускается.
- 3 Установка противопожарных дверей выполняется организацией, имеющей Лицензию на данный вид работ. Монтаж дверей выполняется в соответствии с Инструктивными документами Предприятия – Изготовителя (Поставщика).
- 4 Противопожарные двери оборудуются приборами для самозакрывания и уплотнением притворов.
- 5 При заказе дверных блоков и ворот размеры существующих проемов и привязки уточняются по месту.
- 6 Ворота поз 1 должны открываться наружу и иметь самозапирающиеся замки, открываемые изнутри без ключа.

						04/03/2022-AP		
						Разработка рабочей документации "Техническое перевооружение здания "Склад регоентов лит.05" инв. №00000079 с установкой водно-распределительного устройства 0,4кВ"		
Изм.	Колуч.	Лист	Ирек.	Позр.	Дата			
Разраб.	Курочкин				06.2022	Корпус 405		
						Стация	Лист	Листов
						Р	2	
						Фрагмент плана на отм. 0,000 между осями 8-10 и Г-Д		
						АВАНГАРД ИНЖИНИРИНГ		
						Формат А1(24)		

Инд. N пола, Подпись и дата, Взам. инв. N

Разработка рабочей документации "Техническое перевооружение здания "Склад реагентов лит.С6" инв. № 00000079 с установкой вводно-распределительного устройства 0,4кВ" в корпусе 405  
Комплект чертежей: 04/03/2022-AP

Наименование	Ед. изм.	Кол.	Примечание
<b>1. Отделка помещений</b>			
1.1. <u>Удаление существующей отделки стен и потолков</u>	м <sup>2</sup>	150,4	Лист 1, примеч. 4 Отделка помещений
1.2. <u>Штукатурка сложным раствором кирпичных стен и перегородок</u>	м <sup>2</sup>	97,6	Лист 1, Примеч. 4 Отделка помещений
1.3 <u>Затирка железобетонных колонн, потолка, керамзитобетонных панелей</u>	м <sup>2</sup>	52,8	Лист 1, примеч. 4 Отделка помещений
1.4 <u>Окраска потолка воднодисперсионной краской светлых тонов</u>	м <sup>2</sup>	68,7	Лист 1, Ведомость отделки помещений
1.5 <u>Окраска стен, колонн, перегородок воднодисперсионной краской светлых тонов</u>	м <sup>2</sup>	104,1	Лист 1, Ведомость отделки помещений

Взам. инв. №

Подпись и дата

Инв. № подл.

04/03/2022-AP.BOP						
Изм.	Кол.уч	Лист	№ док.	Подпись	Дата	
Разраб.		Куручкин				
Нач.гр.						
Гл.спец.						
Нач.отд.						
ГИП		Валиев				
Ведомость объемов работ				Стадия	Лист	Листов
				Р	1	3
				Авангард инжиниринг		

Наименование	Ед. изм.	Кол.	Примечание
<b>2. Полы</b>			
<u>2.1 Разборка существующего покрытия пола</u>	м <sup>3</sup>	0,96	Лист 2, примеч.2 Устройств о полов
<u>2.2 Устройство пола тип 1</u>	м <sup>2</sup>	37,9	Лист 2, Эксплика- ция полов
1. Покрытие - цементно-бетонное кл. В30 шлифованное, с пропиткой уплотняющим составом -25	м <sup>3</sup>	1,1	
<u>2.3 Устройство пола тип 2</u>	м <sup>2</sup>	21,9	Лист 2, Эксплика- ция полов
1. Покрытие - цементно-бетонное кл. В30 шлифованное, с пропиткой уплотняющим составом -25	м <sup>3</sup>	0,6	
2. Подстилающий слой - бетон кл. В25, армированный сеткой Ø12 А500С с ячейкой 200х200 - 100	м <sup>3</sup> /кг	2,5/223,5	
3. Бетонная подготовка - бетон кл. В7,5 - 100	м <sup>3</sup>	2,5	
4. Засыпка песком средней крупности с послойным уплотнением слоя 20-40 см - 680	м <sup>3</sup>	17,1	
5. Гидроизоляция - полимерно-битумная мастика 2 слоя по слою битумной грунтовки (праймер)	м <sup>2</sup>	70,0	Лист 2, Примеч, 5 устройство полов
<u>2.4 Устройство плинтусов из цементно-песчаного раствора М150</u>			Лист 2, Примеч 3 устройство полов

Взам. инв. №	Подп. и дата	Взам. инв. №			
Взам. инв. №					
Изм.	Кол.уч.	Лист	№док.	Подп.	Дата

04/03/2022-АР.ВОР

