

ТЕХНИЧЕСКОЕ ЗАДАНИЕ

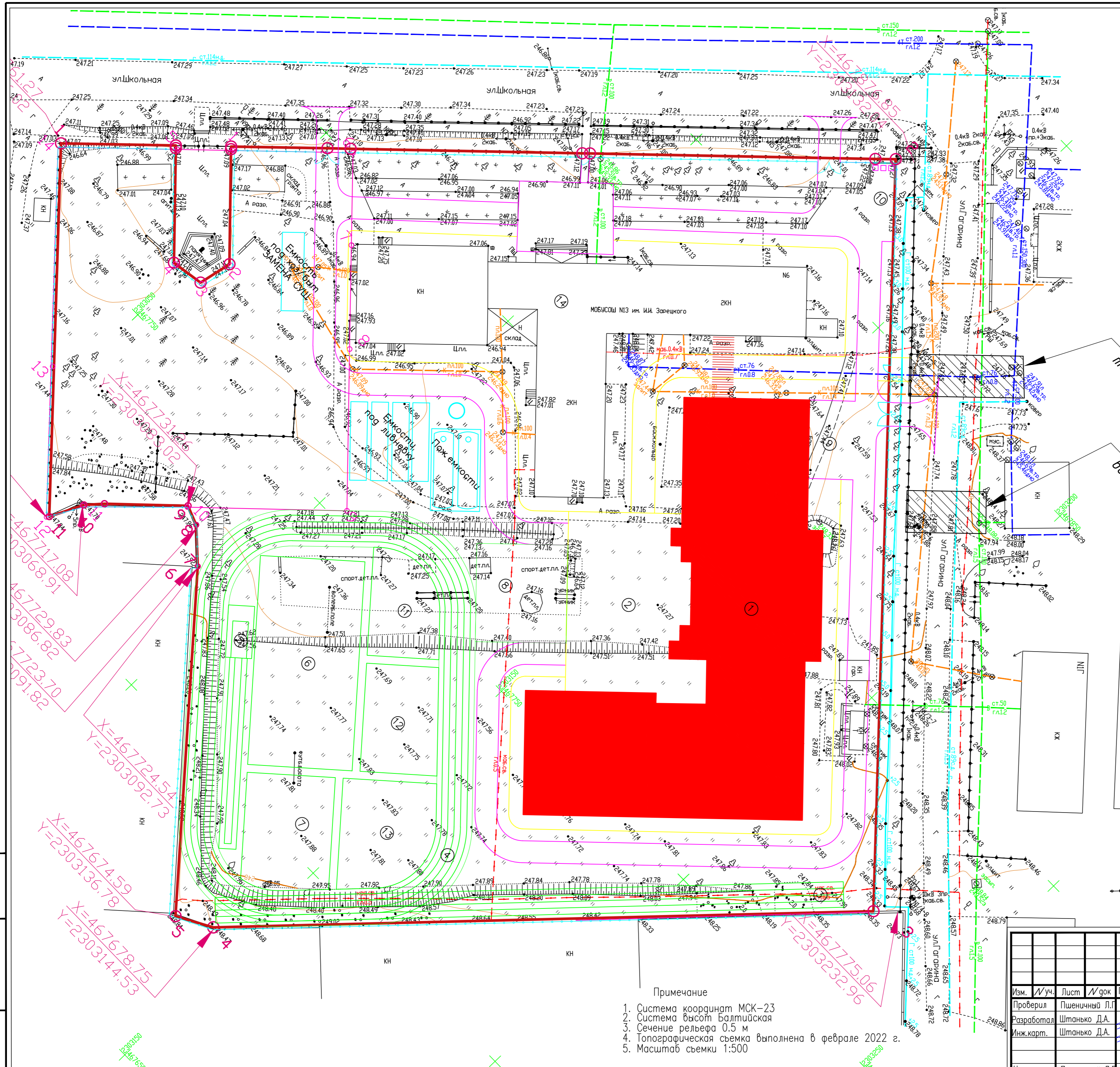
на разработку разделов проектной и рабочей документации по объекту:
«Реконструкция МОБУСОШ №13 им. И.И. Зарецкого п. Глубокого по адресу: Краснодарский Край, Новокубанский район п. Глубокий, ул. Школьная, 6 с увеличением вместимости и выделением блока начального образования на 250 мест. (I этап. Блок начального образования на 250 мест)»

№ п/п	Перечень основных данных требований	Основные данные и требования
1.	Наименование объекта	«Реконструкция МОБУСОШ №13 им. И.И. Зарецкого п. Глубокого по адресу: Краснодарский Край, Новокубанский район п. Глубокий, ул. Школьная, 6 с увеличением вместимости и выделением блока начального образования на 250 мест. (I этап. Блок начального образования на 250 мест)»
2.	Адрес объекта	Краснодарский Край, Новокубанский район п. Глубокий, ул. Школьная, 6
3.	Идентификационные сведения об объекте	<ol style="list-style-type: none">1. Функциональное назначение: общественное здание учебно-воспитательного назначения.2. Пожарная и взрывопожарная опасность: не категоризируется.3. Принадлежность к опасным производственным объектам: не принадлежит.4. Наличие помещений с постоянным пребыванием людей: отдельные помещения школы относятся к помещениям, где возможно постоянное пребывание людей.5. Уровень ответственности: II (нормальный).6. Класс объекта в зависимости от ущерба в случае осуществления террористических угроз в соответствии с СП 132.13330.2011 «Обеспечение антитеррористической защищенности зданий и сооружений. Общие требования проектирования»: класс 3 (низкая значимость) – ущерб в результате реализации террористических угроз приобретает муниципальный или локальный масштаб.7. Срок службы объекта капитального строительства: не менее 50 лет.8. Возможность возникновения опасных природных процессов и явлений и техногенных воздействий на территории, на которой будет осуществляться строительство объекта: сейсмичность участка 7 баллов согласно карте А ОСР 2015 г. (уточняется Заказчиком при проведении микросесморайонирования).
4.	Вид строительства	Реконструкция
5.	Стадия проектирования	Проектная документация Рабочая документация
6.	Основание для проектирования	Муниципальная программа муниципального образования Новокубанский район «Комплексное и устойчивое развитие в сфере строительства, архитектуры и дорожного хозяйства», утвержденная постановлением администрации муниципального образования Новокубанский район от 31 октября 2014 года № 1695 «Об утверждении муниципальной программы муниципального образования Новокубанский район «Комплексное и устойчивое развитие в сфере строительства, архитектуры и дорожного хозяйства»
7.	Заказчик (Генеральный проектировщик)	ООО «ИнжТехПром»
8.	Наименование подразделения выдавшего задание, а также:	Техническая дирекция

	- адрес:	196084, г. Санкт-Петербург, ул. Коли Томчака, д. 10, корп. 3
	- должность	Главный инженер проекта
	- ФИО	Иванова Анастасия Валерьевна
	- тел./факс:	+7(921) 924-77-96
	- e-mail:	iav@etp-group.ru info@etp-group.ru
9.	Проектируемые сооружения	Блок начального образования на 250 мест. Этажность: 2 – 3 этажа. Площадь застройки ориентировочно 2760,0 кв.м. Общая площадь ориентировочно 7247,5 кв.м.
10.	Выполняемые Исполнителем разделы	На стадии «Проектная документация»: Раздел «Система водоснабжения», в т.ч. - часть 1 «Система внутреннего водоснабжения» - часть 2 «Система наружного водоснабжения (в т.ч. внеплощадочные сети)» Раздел «Система водоотведения», в т.ч. - часть 1 «Система внутреннего водоотведения» - часть 2 «Система наружного водоотведения (в т.ч. внеплощадочные сети)» На стадии «Рабочая документация»: «Внутренние системы водоснабжения и канализации» «Наружные сети водоснабжения и канализации (в т.ч. внеплощадочные сети)»
11.	Требования к выполнению разделов	Разделы подготовить в соответствии с: - настоящим заданием; - заданием на проектирование, приложенным к муниципальному контракту Заказчика; - Постановлением № 87 «О составе разделов проектной документации и требованиях к их содержанию», действующими национальными стандартами и сводами правил. <u>На стадии «Проектная документация»:</u> - состав разрабатываемых разделов должен соответствовать Постановлению № 87 «О составе разделов проектной документации и требованиях к их содержанию»; - водоснабжение объекта предусмотреть по ТУ от магистрального водопровода, запроектировать внутреннюю систему водоснабжения, внутриплощадочные и внеплощадочные до точки подключения сети водоснабжения, - выполнить наружный противопожарный водопровод, в качестве источника противопожарного водоснабжения предусмотреть подземные резервуары с насосной в колодце, заполнение запаса воды предусмотреть через пожарный рукав от задвижек с цапковым соединением в колодце на проектируемой водопроводной сети; - предусмотреть отдельные системы водоотведения: хозяйственно-бытовая, производственная от пищеблока и ливневая; - предусмотреть перекладку существующей хозяйственно-бытовой канализации (ориентировочная длина 60,0 м); - сток хозяйственно-бытовой и производственной канализации в накопительный резервуар (предусмотреть замену существующего септика на новый резервуар большего объема с переподключением существующей канализации); - сток ливневой канализации и аварийных стоков от ИТП в накопительные резервуары; - прокладку наружных сетей предусмотреть с учетом сейсмичности территории; - не допускается пересечение деформационных швов трубопроводами внутренних систем водоотведения;

		<p>- выполнить расчет водопотребления и водоотведения;</p> <p>- выполнить расчеты объемов накопительных резервуаров, пожарных резервуаров (учесть п. 12.14 СП 31.13330.2012);</p> <p>- для разрабатываемых разделов выполнить спецификации, в спецификациях указать характеристики применяемого оборудования, марку, производителя или поставщика с пояснением о возможности замены на аналог.</p> <p>- для разрабатываемых разделов выполнить ведомость объемов работ (оформить отдельным файлом по форме, предоставляемой Заказчиком, не включая в состав тома проектной документации).</p> <p><u>На стадии «Рабочая документация»:</u> Рабочую документацию выполнить на основании решений проектной документации, получившей положительное заключение государственной экспертизы, в объеме достаточном для строительства.</p> <p>В процессе проектирования выполнить взаимоувязку разрабатываемых разделов с иными разделами проектной документации, для чего:</p> <ul style="list-style-type: none"> - учесть задания от смежных разделов; - выдать задания смежным разделам; - по согласованию с ГИПом оперативно взаимодействовать с разработчиками иных разделов, экспертами государственной экспертизы.
12.	<p>Требования к применяемому инженерному оборудованию</p>	<p>При выборе оборудования приоритет отдавать оборудованию, производимому на территории Российской Федерации. В случае отсутствия такового или его наличие низкого качества возможно применение импортного оборудования по согласованию с заказчиком. Предусмотренное инженерное оборудование не должно быть снято с производства на момент проектирования.</p> <p>Применяемое инженерное оборудование и материалы уточнить и согласовать с Заказчиком в начале проектирования (шаблон ТУ на применяемое инженерное оборудование и материалы предоставляет Заказчик).</p> <p><u>Водопровод, в т.ч. горячее водоснабжение:</u> На вводе в здание холодного водоснабжения установить водомерный узел. Магистральные разводящие сети запроектировать из стальных оцинкованных труб. Подводки к сан.тех. приборам из полипропиленовых сертифицированных труб. Запорную арматуру холодного и горячего водоснабжения предусмотреть отечественного производства. Предусмотреть поливочные краны для полива зеленых насаждений территории школы на внутреннем водопроводе здания школы. Горячее водоснабжение централизованное. Резервное приготовление горячей воды в нормируемых помещениях предусмотреть от электрических водонагревателей.</p> <p><u>Канализация</u> Трубопроводы внутренней системы канализации предусмотреть из полипропиленовых канализационных труб. Сети внутренней ливневой канализации выполнить из труб напорных НПВХ по ГОСТ Р 51613-2000. Накопительные резервуары – пластиковые горизонтальные подземного исполнения.</p>

13.	Требования к оформлению томов проектной документации	<p>Для подачи на государственную экспертизу электронная версия раздела проектной документации должна соответствовать требованиям ПРИКАЗа Минстроя РФ от 12 мая 2017 года N 783/пр «Об утверждении требований к формату электронных документов, представляемых для проведения государственной экспертизы проектной документации и (или) результатов инженерных изысканий и проверки достоверности определения сметной стоимости строительства, реконструкции, капитального ремонта объектов капитального строительства»; объем файла PDF не должен превышать 45 Мб.</p> <p>Оформление томов выполнить в соответствии с требованиями ГОСТ Р 21.101-2020;</p> <p>Шифры томов принять в соответствии с «Составом проектной документации» и «Ведомостью основных комплектов рабочих чертежей» (предоставляет Заказчик);</p> <p>Для каждого тома подготовить информационно-удостоверяющий лист в формате MS Word (образец предоставляет Заказчик).</p>
14.	Сроки выполнения работ	<p>Проектная документация: 30 календарных дней.</p> <p>Рабочая документация: через 2 - 3 недели после получения положительного заключения государственной экспертизы.</p> <p>Корректировку раздела проектной документации по замечаниям государственной экспертизы выполнить в сроки, определенные экспертизой.</p>
15.	Согласования	<p>Разрабатываемые разделы согласовываются в государственной экспертизе; с ресурсоснабжающими организациями; в Управлении образования администрации муниципального образования Новокубанский район.</p> <p>Согласования проводит и оплачивает Заказчик при техническом сопровождении Исполнителя.</p>
16.	Порядок представления отчетных материалов	<p>Исполнитель передает Заказчику отчетные материалы в двух экземплярах в электронном виде:</p> <p>1 экземпляр - в не редактируемом формате PDF с возможностью копирования текста;</p> <p>2 экземпляр - в общераспространённых редактируемых форматах (текстовые и табличные данные в форматах MS Office, графические материалы в форматах DWG с возможностью редактирования).</p>
17.	Перечень исходной информации и материалов для подготовки разделов проектной документации	<p>Архитектурные решения в редактируемом формате.</p> <p>Задание на проектирование, приложенное к муниципальному контракту Заказчика.</p> <p>Задания от смежных инженерных разделов.</p>



Подключение к
теплоснабжению

Подключение к
водоснабжению

Экспликация зданий и сооружений

№	Наименование	Примечание
1	Блок начального образования на 250 мест	
2	Площадка для торжественных мероприятий	
3	Универсальная всепогодная дорожка (зона для бега на 100 м.)	
4	Универсальная всепогодная дорожка (4 беговые дорожки длиной 200 м.)	
5	Площадка для прыжков в длину с разбега	
6	Многофункциональная спортивная площадка 40x20 м	
7	Гимнастический городок	
8	Площадка для практических занятий по правилам дорожного движения "Автогородок"	
9	Зона загрузки	
10	Хозяйственная площадка	
11	Групповая площадка	
12	Групповая площадка	
13	Групповая площадка для начальных классов и группы продленного дня	
14	Существующее здание МОУ СОШ	

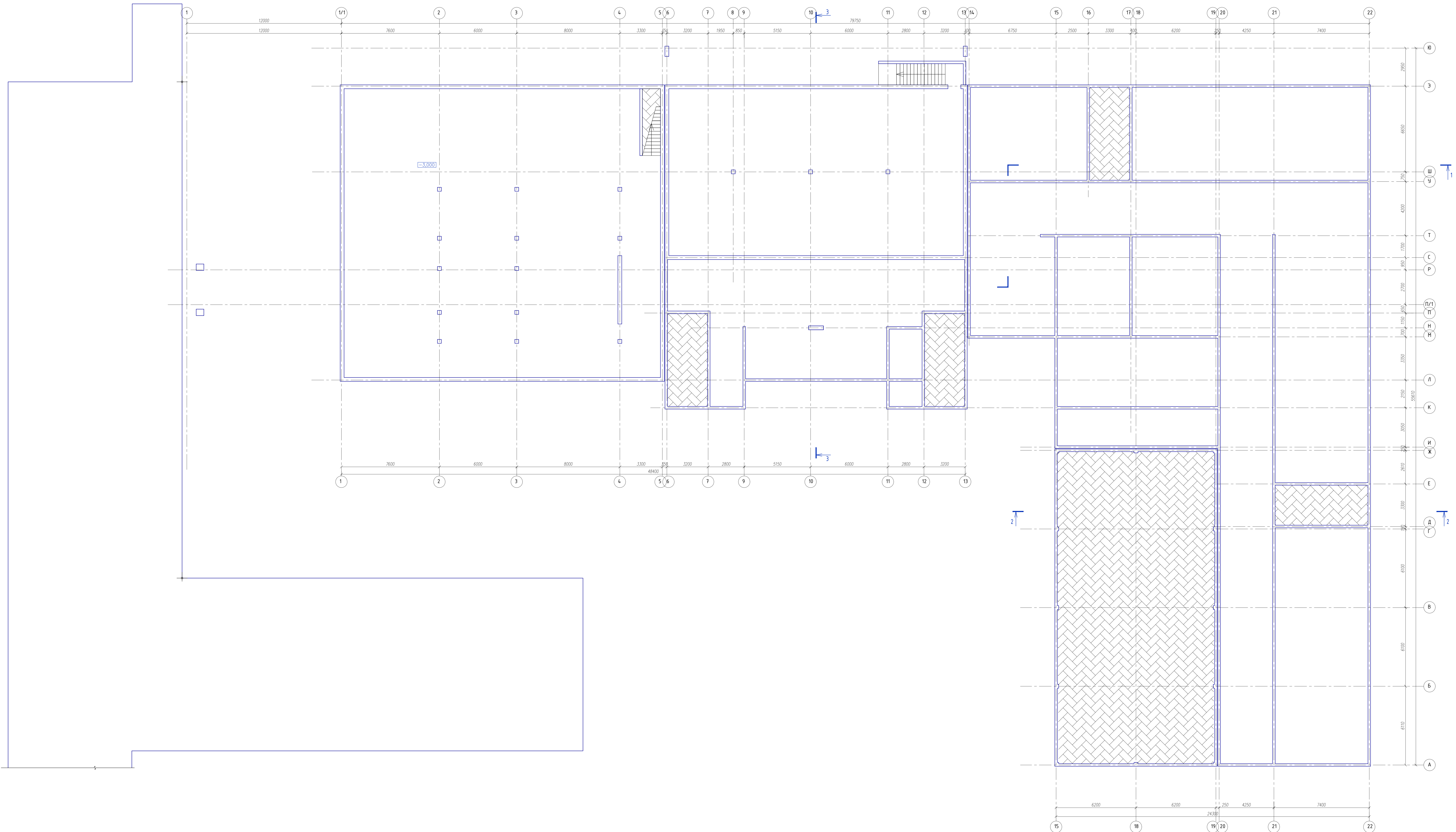
Условные обозначения:
- - - - - кадастровые границы з.у.

- Примечание
1. Система координат МСК-23
 2. Система высот Балтийская
 3. Сечение рельефа 0.5 м
 4. Топографическая съемка выполнена в феврале 2022 г.
 5. Масштаб съемки 1:500

					-ИГДИ			
					Реконструкция МОБУСОШ №13 им. И.И. Зарецкого п. Глубокого по адресу: Краснодарский край, Новокубанский район п. Глубокий, ул. Школьная, 6 с увеличением вместимости и выделением блока начального образования на 250 мест. (I этап. Блок начального образования на 250 мест)			
Изм.	И/уч.	Лист	И/док	Подпись	Дата	Стая	Лист	Листов
	Проверил	Пшеничный Л.Г.			02.22	Топографическая съемка	1	1
	Разработал	Штанько Д.А.			02.22			
	Инж.карт.	Штанько Д.А.			02.22			
					План М1:500			
					ООО «Комплексные Инженерные Исследования» г.Санкт-Петербург			

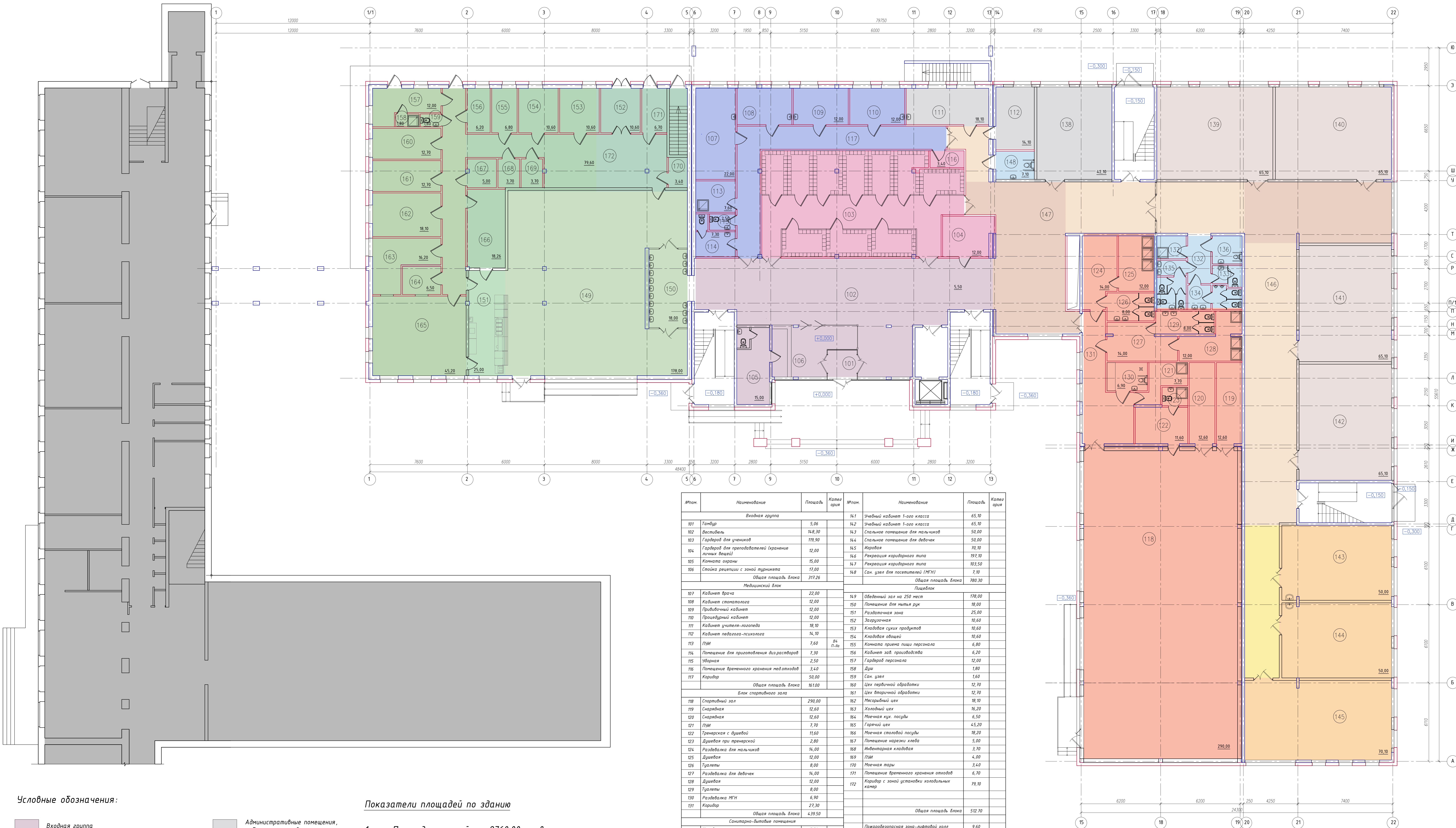
Формат А2 (420*593)

Инв.Н. подл. Подпись и дата Взам.инв.Н.



И.П.И.	И.П.И.	И.П.И.	И.П.И.	И.П.И.
И.П.И.	И.П.И.	И.П.И.	И.П.И.	И.П.И.
И.П.И.	И.П.И.	И.П.И.	И.П.И.	И.П.И.

ГК 5111-2021-AP					Реконструкция РОВЖОУ №12 от ИИ Здельного П. Габриэля по адресу: Краснодарский край, г.Горький, ул.Школьная № 8 с увеличением вместимости и выделением блока начального образования на 250 мест в здании бывшего начального образования на 250 мест				
Имя	Кол.	Лист	Лист	Дата	Имя	Лист	Лист		
Резерв	Ткаченко			01.22	Резерв	Ткаченко	01.22		
Проберд	Ткаченко				Проберд	Ткаченко			
И.П.И.	Кудыкин	№	01.22	И.П.И.	Кудыкин	№	01.22		
И.П.И.	Иванова	№	01.22	И.П.И.	Иванова	№	01.22		
Блок начального образования на 250 мест							Этадия	Лист	Листов
План первого этажа							3	1	
ООО "ИнжТехТрон"									



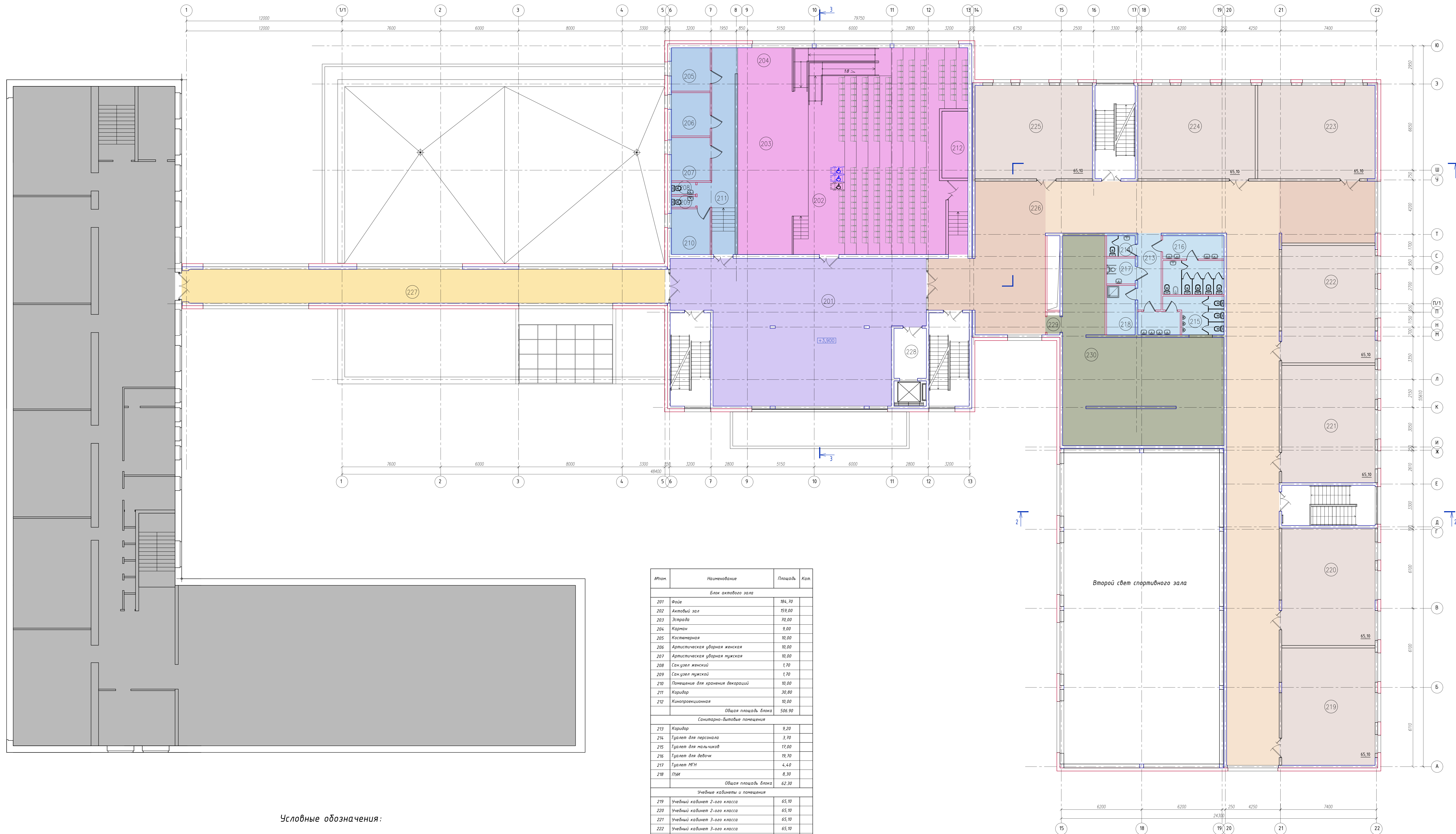
Условные обозначения:

- Входная группа
- Гардероб
- Учебные кабинеты и помещения рекреации, вспомогательные помещения начальной школы (секция 1 классов)
- Рекреации
- Коридоры, рекреации коридорного типа
- Спальни и игровые учебной секции 1 классов
- Коридор
- Административные помещения, кабинеты логопеда и психолога.
- Туалеты
- Пищеблок
- Медицинский блок
- Блок спортивного зала
- Здание существующей школы

Показатели площадей по зданию

1. Площадь застройки - 2760,00 м.кв.
 - 2.1 Общая площадь первого этажа - 2504,70 м.кв.
 - 2.2 Общая площадь первого этажа - 1753,70 м.кв.
 - 2.3 Общая площадь третьего этажа - 776,00 м.кв.
- ИТОГО: 5034,40 м.кв**
3. Общая площадь технического подполья с помещениями подвала - 2320,30 м.кв

№п/п	Наименование	Площадь	Категория	№п/п	Наименование	Площадь	Категория
Входная группа				Медицинский блок			
101	Тамбур	5,06		107	Кабинет врача	22,00	
102	Вестибюль	148,30		108	Кабинет стоматолога	12,00	
103	Гардероб для учеников	119,90		109	Прибыльчатый кабинет	12,00	
104	Гардероб для преподавателей (хранение личных вещей)	12,00		110	Процедурный кабинет	12,00	
105	Комната охраны	15,00		111	Кабинет учителя-логопеда	18,10	
106	Стойка рецепции с зоной турникета	17,00		112	Кабинет педагога-психолога	14,10	
Общая площадь блока				Пищеблок			
317,26				780,30			
Блок спортивного зала				Санитарно-бытовые помещения			
161,00				439,50			
118	Спортивный зал	290,00		132	Коридор	7,50	
119	Снарядная	12,60		133	Туалет для персонала	3,20	
120	Снарядная	12,60		134	Туалет для мальчиков	6,80	
121	ПМН	7,70		135	Туалет для девочек	9,00	
122	Тренировочная с душевой	11,60		136	Туалет МГН	5,00	
123	Душевая при тренировочной	2,80		137	ПМН	4,00	
124	Раздевалка для мальчиков	14,00		Общая площадь блока			
125	Душевая	12,00		35,60			
126	Туалеты	8,00		Учебные кабинеты и помещения			
127	Раздевалка для девочек	14,00		138	Учительская начальной школы	42,10	
128	Душевая	12,00		139	Класс изобразительного искусства	65,10	
129	Туалеты	8,00		140	Учебный кабинет 1-ого класса	65,10	
130	Раздевалка МГН	6,90		Общая площадь блока			
131	Коридор	27,30		172,30			
Общая площадь блока				Итого			
439,50				2322,86			
Санитарно-бытовые помещения				Пожаробезопасная зона-лофтовый холл			
7,50				9,60			
Учебные кабинеты и помещения				Лестничная клетка - 1			
42,10				22,30			
65,10				Лестничная клетка - 2			
65,10				22,30			
65,10				Лестничная клетка - 3			
65,10				22,30			
65,10				Общая площадь блока			
65,10				76,50			
65,10				Санузлы для мальчиков			
65,10				Итого			
65,10				2322,86			

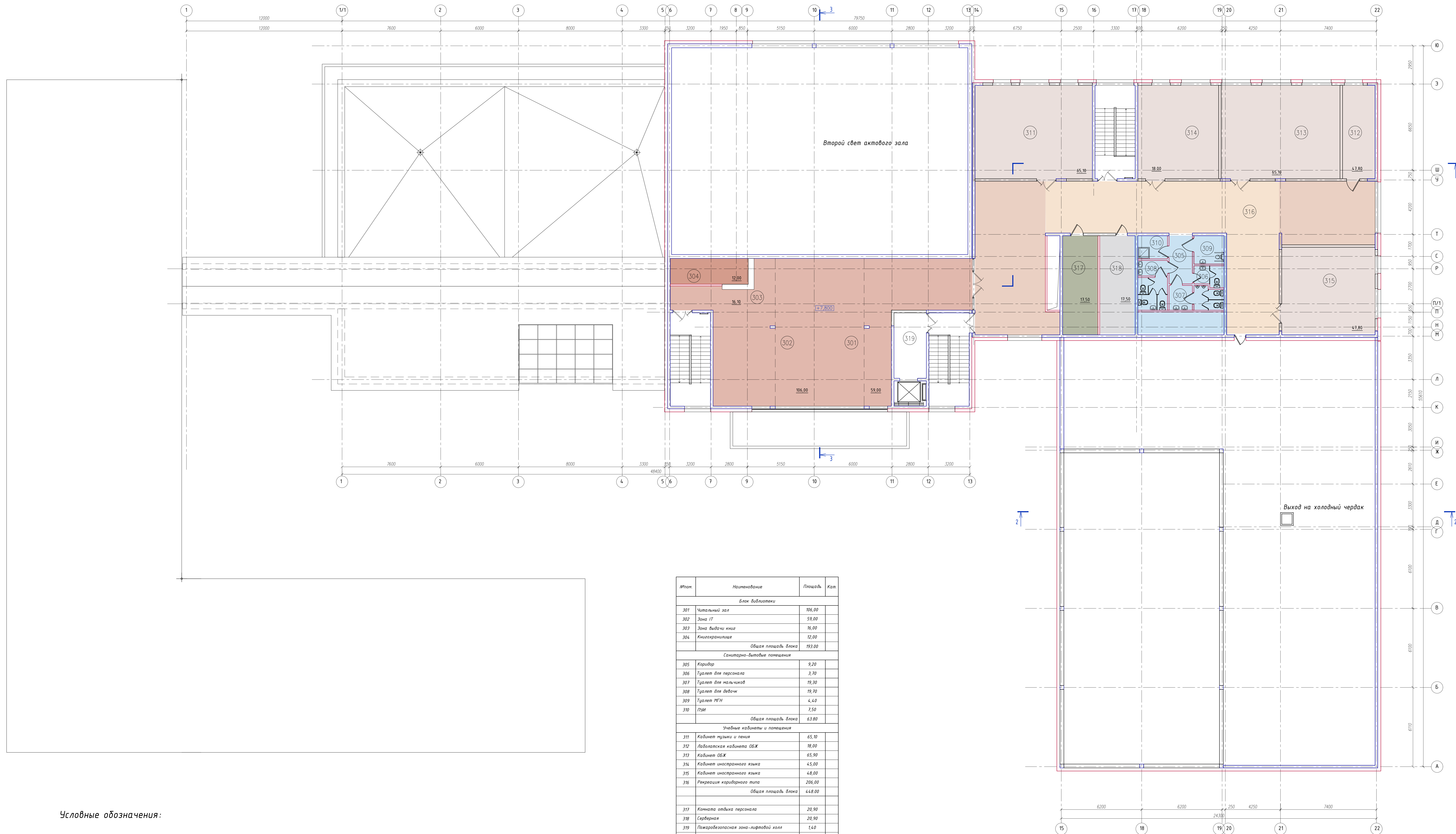


Условные обозначения:

- Актовый зал
- Блок помещений при актовом зале
- Фойе
- Учебные кабинеты и помещения рекреации, вспомогательные помещения начальной школы (секция 2-4 классов)
- Рекреация
- Переход в сущ. школу
- Технические помещения
- Здание существующей школы
- Туалеты
- Технические помещения

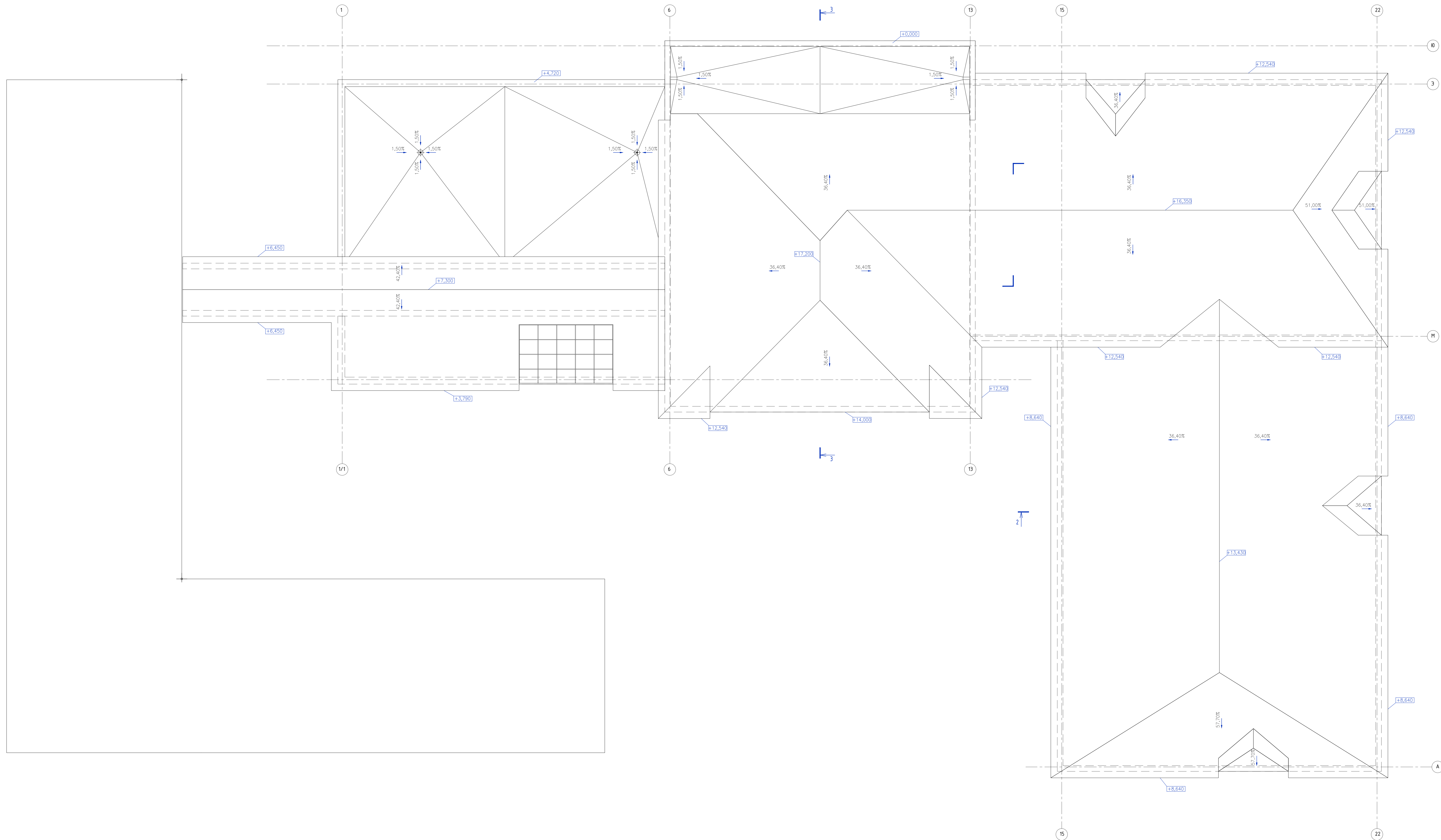
Итого	Наименование	Площадь	Кол.
Блок актового зала			
201	Фойе	184,70	
202	Актовый зал	159,00	
203	Эстрада	70,00	
204	Карман	9,00	
205	Костюмерная	10,00	
206	Артистическая уборная женская	10,00	
207	Артистическая уборная мужская	10,00	
208	Сан-узел женский	1,70	
209	Сан-узел мужской	1,70	
210	Помещение для хранения декораций	10,00	
211	Коридор	30,80	
212	Кинотеатровая	10,00	
	Общая площадь блока	586,90	
Санитарно-бытовые помещения			
213	Коридор	9,20	
214	Туалет для персонала	2,70	
215	Туалет для мальчиков	17,00	
216	Туалет для девочек	19,70	
217	Туалет МЖ	4,40	
218	ПМ	8,30	
	Общая площадь блока	62,30	
Учебные кабинеты и помещения			
219	Учебный кабинет 2-ого класса	65,10	
220	Учебный кабинет 2-ого класса	65,10	
221	Учебный кабинет 3-ого класса	65,10	
222	Учебный кабинет 3-ого класса	65,10	
223	Учебный кабинет 4-ого класса	65,10	
224	Учебный кабинет 4-ого класса	65,10	
225	Учебный кабинет	65,10	
226	Рекреация коридорного типа	350,00	
	Общая площадь блока	805,70	
227	Переход в здание сущ. школы	117,70	
228	Пожаробезопасная зона-лифтовой холл	9,30	
229	Танбу	149	
230	Вент. камера	131,60	
	Лестничная клетка - 1	22,30	
	Лестничная клетка - 2	22,30	
	Лестничная клетка - 3	22,30	
	Итого:	1634,90	

ГК 5111-2021-AP			
<small>Реконструкция РОВЖОУ №12 им. И.И. Зодчего П. Габриэля по адресу: Красноярский край, Кедровый район, п. Горный, ул. Школьная, 8 с увеличением вместимости и выделением блока начального образования на 250 мест в здании для начального образования на 250 мест</small>			
Изм. Кол.	Лист	Лок.	Подпись
Резерв	Технический	01.22	
Проверил	Технический	01.22	
И. контр.	Кальман	№ 10122	
Г.И.И.	Иванова	17.04.2022	
Блок начального образования на 250 мест			Страница
Лист			Листов
3			2
План второго этажа			ООО "ИнжТехТрон"
Формат А3			



- Условные обозначения:**
- Библиотека
 - Учебные кабинеты и помещения рекреации, (кабинеты ОБЖ, музыки и иностранных языков)
 - Рекреации
 - Коридоры, рекреации коридорного типа
 - Туалеты
 - Административные помещения
 - Технические помещения

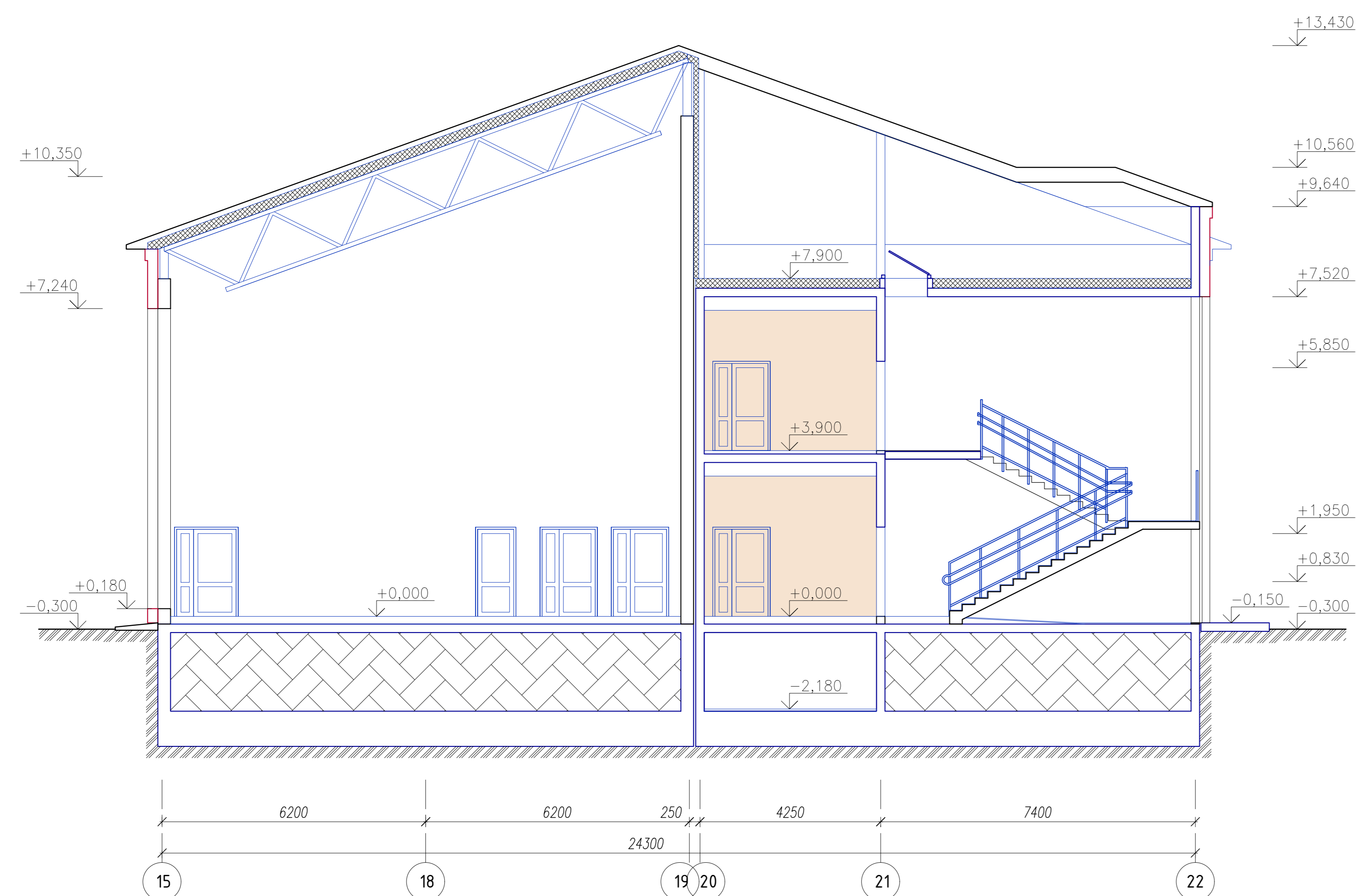
Итого	Наименование	Площадь	Кат.
Блок Библиотеки			
301	Читальный зал	106,00	
302	Зона IT	59,00	
303	Зона выдачи книг	16,00	
304	Книгохранение	12,00	
		Общая площадь блока	193,00
Санитарно-бытовые помещения			
305	Коридор	9,20	
306	Туалет для персонала	3,70	
307	Туалет для мальчиков	19,30	
308	Туалет для девочек	19,70	
309	Туалет МН	4,40	
310	ПМ	7,50	
		Общая площадь блока	63,80
Учебные кабинеты и помещения			
311	Кабинет музыки и пения	65,10	
312	Лабораторная кабинета ОБЖ	18,00	
313	Кабинет ОБЖ	65,90	
314	Кабинет иностранного языка	45,00	
315	Кабинет иностранного языка	48,00	
316	Рекреация коридорного типа	206,00	
		Общая площадь блока	448,00
317	Канцелярия персонала	20,90	
318	Серверная	20,90	
319	Пожаробезопасная зона-лифтовой холл	1,40	
		Лестничная клетка - 1	22,30
		Лестничная клетка - 2	22,30
		Лестничная клетка - 3	22,30
		Итого: #####	



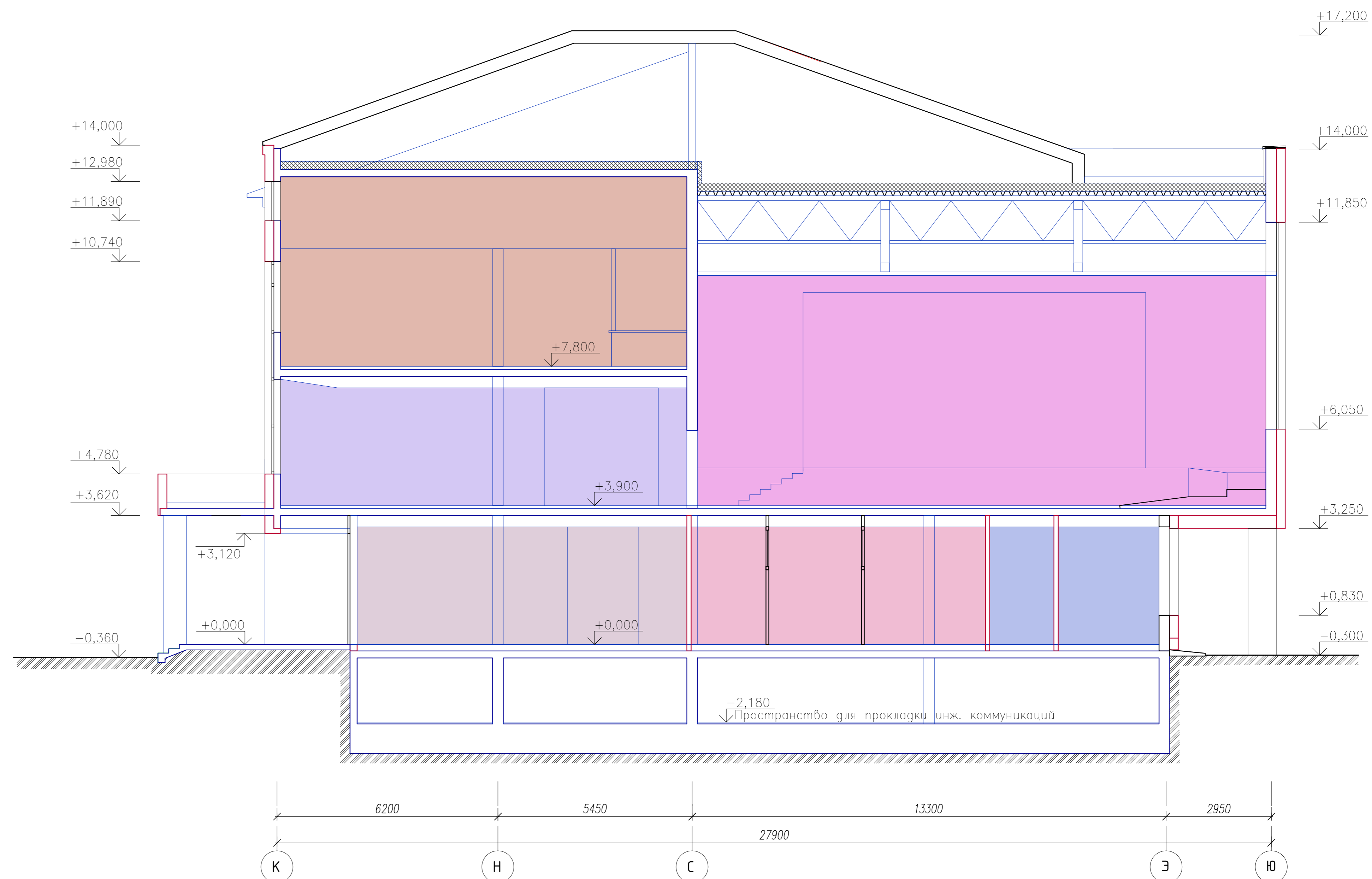
И.П.И.	И.П.И.	И.П.И.	И.П.И.	И.П.И.

ГК 5111-2021-AP					Реконструкция РОВЖОУ №12 от ИИ Здольного П. Габриэля по адресу: Красноярский край, Кемеровский район, п. Гурьевск, ул. Школьная, 8 с увеличением вместимости и выделением блока начального образования на 250 мест в здании блока начального образования на 250 мест			
Изм.	Кол.	Лист	Лист	Подпись	Дата	Статус	Лист	Листов
Разработчик	Ткаченко				01.22	Блок начального образования на 250 мест	3	2
Проверил	Ткаченко				01.22	лист		
И.П.И.	Кудыкин	№	01.22	План третьего этажа				ООО "ИнжТехТрон"
Г.И.И.	Иванова	№	17.11.21	Формат А3				









Разрез 2-2



Разрез 3-3



Условные обозначения:

- | | | | |
|---|--|---|-------------|
|  | Входная группа |  | Актовый зал |
|  | Гардероб |  | Фойе |
|  | Медицинский блок |  | Библиотека |
|  | Блок спортивного зала | | |
|  | Учебные кабинеты и помещения рекреации, вспомогательные помещения начальной школы (секция 1 классов) | | |

ГК 5111-2021-АР					Реконструкция МБОУ СОШ №13 им. И.И. Заряцкого п. Глубокое по адресу: Краснодарский край, Новокубанский район п. Глубокый, ул. Школьная, 6 с увеличением вместимости и выделением блока начального образования на 250 мест. II этап. Блок начального образования на 250 мест?			
Изм.	Кол.	Лист	Док.	Подпись	Дата	Стадия	Лист	Листов
Разраб.		Ткаченко			01.22	Блок начального образования на 250 мест	3	1
Проверил		Токмань			01.22			
Н. контр.		Кузьмин			01.22	Разрез 2-2, 3-3		
ГИП		Иванова			01.22			

