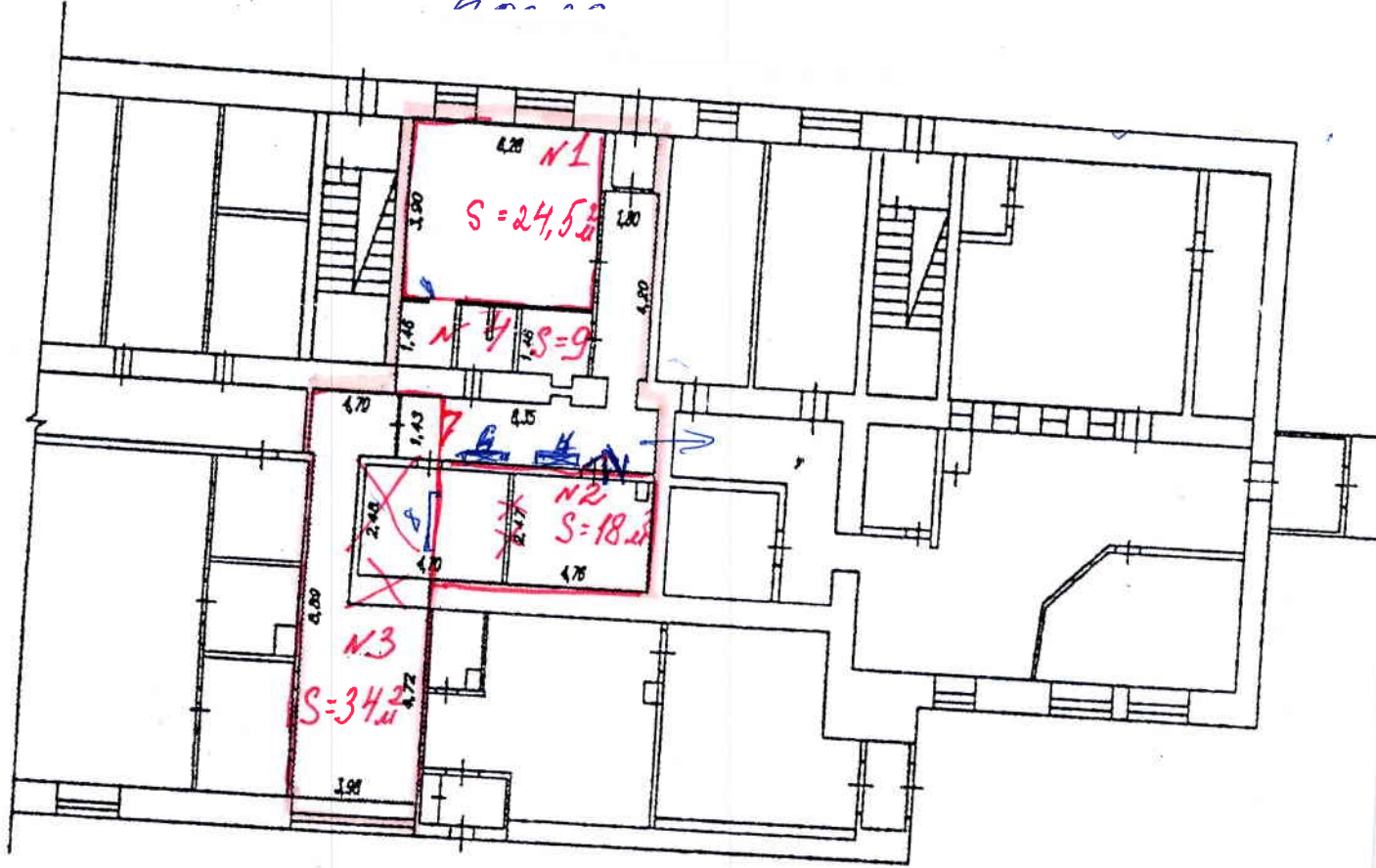


Схема



Условные обозначения: 1^м - линейные размеры

- стены, перегородки

- стена с окном, с дверью

- лестница

- граница вновь образованного помещения

N1 Кабинет спец-те по соз. работе

N2 Кабинет психолога

N3 Кабинет для реализации проекта "Активное долголетие"

N4 Подсобное помещение (шкафы, кладовка)

Деление помещений по периметру стен - замечание проектировщика

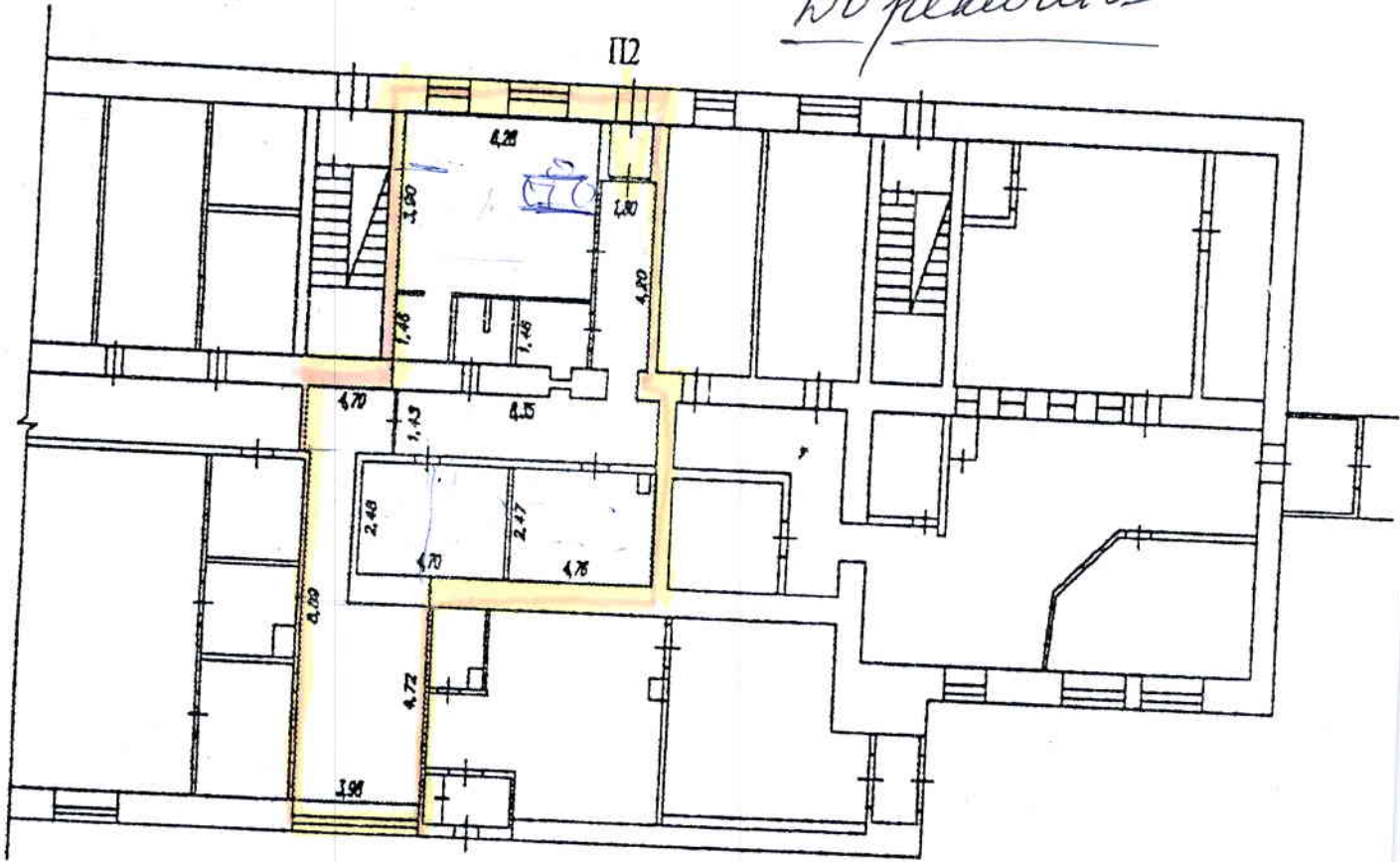
Масштаб 1:200

6-7,8-закна в стене

Роском-2, 95


1-й этаж подъезд 1, 2


До реконструкции




Условные обозначения: 1⁹ - линейные размеры

 - стены, перегородки

 - стена с окном, с дверью

 - лестница

 - граница вновь образованного помещения

Масштаб 1:200

Техническое задание
на оказание услуг по разработке проектно-сметной документации для текущего
ремонта нежилых помещений

5,

Перечень основных данных и требований	Основные данные и требования
1. Адрес объекта	
2. Организация – заказчик	
3. Сроки проектирования	
4. Стадийность проектирования	- Проектная и рабочая документация <i>(смета + проект)</i>
5. Основные показатели: - класс ответственности сооружений - степень долговечности - степень огнестойкости	- по СНиП 2.08.02-89* «Общественные здания и сооружения» - по СНиП 2.08.02.-89*
6. Характеристика здания	Год постройки -1982 Этажность- 5 Вход в помещение- 1 Стены– кирпич. Полы: линолеум, плитки Общая площадь — 103,0 кв. метра.
7. Особые требования	- Выполнить обмерные работы, визуальное и инструментальное обследование несущих конструкций здания и при необходимости разработать мероприятия по замене или усилению конструкций - Документацию разработать в соответствии с Градостроительным кодексом РФ и постановлением Правительства РФ № 87 от 16.02.2008 г.
8. Планировочные решения	1. Перепланировка существующих нежилых помещений под: - кабинет реабилитации инвалидов и ГПВ; - кабинет психолога;

	<ul style="list-style-type: none"> - кабинет специалистов по социальной работе; - коридор; - санузел; - складское помещение.
9. Внутренние стены и перегородки	2. Устройство входной группы с пандусом и навесом .
10. Окна	- Кирпичные, гипсокартонные – по назначению помещений
11. Двери	<ul style="list-style-type: none"> - Установить стеклопакеты из ПВХ. Минимальная ширина простенка от края окна до стены 200мм. (+ № 6, 7, 8) - В соответствии с нормами противопожарной безопасности - Внутренние – согласно нормам и назначения помещений. (5 шт) - Наружные входные – противопожарные с промежуточным тамбуром? (1 шт) - Противопожарные для запасного выхода (1 шт)
12. Потолки	Подвесные
13. Полы	<ul style="list-style-type: none"> - Линолеум (основание фанера) - В подсобных помещениях - согласно нормам по назначению помещений.
14. Внутренняя отделка	- Согласно нормам по назначению помещений.
15. Подключение к наружным инженерным сетям	<ul style="list-style-type: none"> - От существующих наружных сетей, с установкой запорной арматуры. - Выполнить обследование и при необходимости реконструкцию вводов водопровода и выпусков канализации до первых колодцев с их восстановлением. - В соответствии с требованиями СНиП
16. Внутренне инженерное обеспечение	
16.1 Отопление	<ul style="list-style-type: none"> - Система отопления – открытая, регулируемая с установкой терморегуляторов у отопительных приборов. - Параметры теплоносителя: 95 – 70°C - Приборы отопления – замена старых радиаторов на чугунные радиаторы
16.2 Холодное водоснабжение	<ul style="list-style-type: none"> - Выполнить из металлополимерных труб с установкой счетчиков - Подводку к приборам выполнить над полом. - Установить порционно-нажимной или сенсорный смеситель.
16.3 Горячее водоснабжение	<ul style="list-style-type: none"> - Выполнить из металлополимерных труб, с установкой счетчиков - Система горячего водоснабжения -

16.4 Вентиляция и кондиционирование	<p>открытая.</p> <ul style="list-style-type: none"> - Частичный демонтаж существующей вентиляции - Приточно-вытяжная вентиляция с механическим и естественным побуждением.
16.5 Канализация	<ul style="list-style-type: none"> - Выполнить разводку из пластмассовых канализационных труб - Установить санитарные приборы с регулируемым сливом воды (фаянс Российского производства). <p>Оборудовать санитарную комнату для инвалидов и ММГН (устройство поручней, держателей, тактильных указателей, кнопки вызова помощи персонала).</p>
16.6 Электрооборудование	<ul style="list-style-type: none"> - Категория по надежности – третья. - Распределительная сеть 380/220 В, 50 Гц, заземление и защитные меры безопасности в соответствии с требованиями ПУЭ и ВСН 59-88 «Электрооборудование жилых и общественных зданий». - Учет электроэнергии выполнить однофазным счетчиком, класс точности не ниже 1,0S, с номинальным током 5-50А. 2. Счетчики установить в вводно-распределительном устройстве. 3. Выполнить электроснабжение помещения по отдельной кабельной линии 0,4кВ по системе TN-S от ВРУ (на улице), в точке подключения установить защиту от коротких замыканий и перенапряжения, согласно ПУЭ. 4. Установить светодиодные светильники.
16.7 Комплекс слаботочных устройств	<ul style="list-style-type: none"> - Предусмотреть голосовое оповещение о пожаре, эвакуационное освещение. - Для защиты помещений предусмотреть автоматическую охранно-пожарную сигнализацию с выводом сигнала в коридор

17. Состав проектно-сметной документации

- Сметную документацию разработать на основе сметно-нормативной базы ценообразования 2001 года, по территориальным единичным расценкам на строительные и специальные работы (ГЭСН 2001 «ТСНБ ТЭР-2001 Республики Коми (Редакция 2009г.)»), привязанных к региону строительства. в электронном виде и на бумажных носителях и в текущем уровне цен на 1й квартал 2020 г.