

SEVERIN
GROUP

ООО «СЕВ.Р.ПРОЕКТ»

**Свидетельство СРО-П-115-18012010
№ 110770081-09 от 28 мая 2015 г.**

Заказчик - ООО «СР.Девелопмент»

**«Винодельческое хозяйство на земельном участке по
адресу РФ, Краснодарский край, Анапский район, п.
Варваровка, полевые земли АО «Скалистый берег»,
кадастровый номер земельного участка
23:37:1006000:357»**

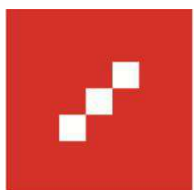
ПРОЕКТНАЯ ДОКУМЕНТАЦИЯ

**Раздел 5. Сведения об инженерном оборудовании, о
сетях инженерно-технического обеспечения, перечень
инженерно-технических мероприятий, содержание
технологических решений.**

Подраздел 5.7. Технологические решения

5.7.1.5 «Производственно-административное здание»

ПР-03/17-ТХ.1



SEVERIN
GROUP

ООО «СЕВ.Р.ПРОЕКТ»

**Свидетельство СРО-П-115-18012010
№ 110770081-09 от 28 мая 2015 г.**

Заказчик - ООО «СР.Девелопмент»

**«Винодельческое хозяйство на земельном участке по
адресу РФ, Краснодарский край, Анапский район, п.
Варваровка, полевые земли АО «Скалистый берег»,
кадастровый номер земельного участка
23:37:1006000:357»**

ПРОЕКТНАЯ ДОКУМЕНТАЦИЯ

**Раздел 5. Сведения об инженерном оборудовании, о
сетях инженерно-технического обеспечения, перечень
инженерно-технических мероприятий, содержание
технологических решений.**

Подраздел 5.7. Технологические решения

5.7.1.5 «Производственно-административное здание»

ПР-03/17-ТХ.1

Директор

Главный инженер проекта

Балабин А.В.

Садовников В.А.

МОСКВА 2017 г.

Обозначение	Наименование	Примечание
	Текстовая часть	
ПР-03/17-ТХ.1	Содержание тома	1 лист
	Текстовая часть	
ПР-03/17-ТХ.1.ПЗ	Пояснительная записка	9 листов
	Графическая часть	
ПР-03/17-ТХ.1. Лист 1	План расстановки технологического оборудования и мебели. План подвала на отм. -4,800.	1 лист
ПР-03/17-ТХ.1. Лист 2	План расстановки технологического оборудования и мебели. План 1-го этажа на отм. ±0,000.	1 лист
ПР-03/17-ТХ.1. Лист 3	План расстановки технологического оборудования и мебели. План 2-го этажа на отм. +4,200.	1 лист
ПР-03/17-ТХ.1. Лист 4	План расстановки технологического оборудования и мебели. План +3 этажа на отм. +8,400.	1 лист
ПР-03/17-ТХ.1.ПЗ.С	Спецификация оборудования	3 лист

Согласовано

Технические решения, принятые в проекте, соответствуют требованиям экологических, санитарно-гигиенических, противопожарных и других норм, действующих на территории Российской Федерации и обеспечивают безопасную для жизни и здоровья людей эксплуатацию объекта при соблюдении предусмотренных рабочими чертежами мероприятий.

Главный инженер проекта



Садовников В.А.

ПР-03/17-ТХ.1

Винодельческое хозяйство на земельном участке по адресу РФ, Краснодарский край, Анапский район, п. Варваровка, полевые земли АО «Скалистый берег», кадастровый номер земельного участка 23:37:1006000:357



Изм.	Кол.уч.	Лист	№ док.	Подп.	Дата
Ген.Директор	Балабин				
ГИП	Садовников				
Инженер	Пинтедина				
Н.Контроль	Балабин				

Производственно-административное здание

Стадия	Лист	Листов
П	1	1

Содержание тома

ООО "СЕВ.Р.ПРОЕКТ"

Пояснительная записка

Технологическая часть проектной документации разработана для административных помещений и служебных зон в производственно-административном здании Винодельческого хозяйства, расположенного по адресу: РФ, Краснодарский край, Анапский район, п. Варваровка, полевые земли АО «Скалистый берег» в соответствии с заданием на проектирование утвержденным Заказчиком.

При разработке данного проекта использовались нормативные документы:

- СП 118.13330.2012 «Общественные здания и сооружения»;
- СП 44.13330.2011 «Административные и бытовые здания»;
- СП 59.13330.2012 «Доступность зданий и сооружений для маломобильных групп населения»;
- СП 136.13330.2012 «Здания и сооружения. Общие положения проектирования с учетом доступности для маломобильных групп населения.»;
- 384 – ФЗ – «Технический регламент от безопасности зданий и сооружений»

Объемно-планировочные решения здания в первую очередь обусловлены технологией производства вина. Детально технологию производства, описание проектных решений и назначение помещений производственной зоны см. раздел ПР-03/17-ТХПВ.

По функциональному назначению помещения Производственно-административного здания можно разделить на производственно-складские, административно-бытовые и инженерно-технические.

Размещение:

на отм. – 5,550 (подвальный этаж)

Помещения относящиеся к производственно-складским:

Хранилища красного и белого вина (1 год выдержки и 2 года выдержки), хранилище собственной коллекции и хранилище вин других производителей, помывочные бочек, цех розлива вина, помещение ЕГАИС, кабинет приемщика-сдатчика, помещение временного

						ПР-03/17-ТХ.1.ПЗ			
						<i>Винодельческое хозяйство на земельном участке по адресу РФ, Краснодарский край, Анапский район, п. Варваровка, полевые земли АО «Скалистый берег», кадастровый номер земельного участка 23:37:1006000:357</i>			
Изм.	Кол.уч.	Лист	Недок.	Подп	Дата	<i>Производственно-административное здание.Административные помещения и служебные зоны</i>	Стадия	Лист	Листов
Директор	Балабин						П	1	
ГИП	Садовников								
Инженер	Пинтелина								
						Пояснительная записка			
Н.Контр	Балабин					ООО "СЕВ.Р.ПРОЕКТ"			

хранения ТБО, ремонтная мастерская. Склад контрольной выдержки бутылок, склад готовой продукции, склад хранения пустой тары, склад вспомогательных материалов, помещения стоянки и зарядки электропогрузчиков.

Бытовые помещения:

Мужские и женские раздевалки с душевыми и санузлами для работников производства, комната приема пищи, бельевые чистого и грязного белья, комната уборочного инвентаря.

Инженерно-технические помещения:

Насосная АПТ, водомерный узел, электрощитовые.

Также на отметке -5,550 располагается дебаркадер для отгрузки готовой продукции.

на отм. 0,000 (первый этаж)

Помещения относящиеся к производственной зоне:

Цех красного вина с помещениями для хранения ферментов и моющих растворов, цех белого вина.

Административные помещения и помещения инженерно-технического персонала:

лаборатория, кабинет заведующего лабораторией, помещение для профессиональной дегустации, офисы винодела, помещение пожарного поста и поста охраны, помещение слесаря и электрика, магазин, подсобное помещение магазина, помещение хранения контрольных бутылок.

Бытовые помещения:

Санузлы для персонала лаборатории, гостевые санузлы, включая санузел для инвалидов, КУИ.

Инженерно-технические помещения:

Электрощитовая, серверная, венткамера, помещение хладоцентра (отм.-1,500м).

На отм + 3,150:

антресольный этаж производственной части здания. На отм. + 3,150 производится загрузка винограда.

на отм. – 4,200 (второй этаж):

Административные помещения:

кабинет главного инженера, механика, энергетика, переговорная, кабинеты генерального директора, заместителя генерального директора, исполнительного директора с общей приемной; кабинеты администрации, кладовая оргтехники, архив, хранилище ФСМ.

Бытовые помещения:

Комната приема пищи сотрудников администрации, санузлы, КУИ.

Инженерно-технические помещения:

электрощитовая, венткамера.

на отм. – 10,650 (третий этаж):

Дегустационный зал на 50 мест, подсобные помещения дегустационного зала, гостевые санузлы, холл.

Связь по этажам обеспечивается лестницами и лифтом.

Объемно-пространственные решения обусловлены структурой здания и функциональным назначением объекта.

Режим работы административных помещений - 5 дней в неделю.

Продолжительность смены – 8 часов.

График работы 5 рабочих дней, 2 дня выходных.

Административно управленческий персонал	
Наименование	Кол-во
Генеральный директор	1
Исполнительный директор	1
Заместитель исполнительного директора	1
Заместитель генерального директора	1
Специалист по охране труда	1
Инженер по организации труда	1
Эколог	1
Главный инженер	1
Главный технолог	1
Технолог	2
Юрисконсульт	1
Секретарь	1
Инспектор по кадрам	1
Экономист	1
Учетчик	1
Специалист отдела снабжения	1
Начальник отдела сбыта	1
Специалист отдела сбыта	1

Главный бухгалтер	1
Старший бухгалтер	1
Бухгалтер	1
ИТОГО:	22

Технический персонал из расчета одной смены	
ОТДЕЛ ГЛАВНОГО МЕХАНИКА ЗАВОДА	
Главный механик	1
Слесарь наладчик оборудования	1
Слесарь сантехник	1
ОТДЕЛ ГЛАВНОГО ЭНЕРГЕТИКА	
Главный энергетик	1
Энергетик	1
Слесарь Кип и А	1
ИТОГО:	6

Вспомогательный персонал	
ДЕГУСТАЦИОННЫЙ ЗАЛ	
Работник дегустационного зала	4
МАГАЗИН	
Продавец	1
ХОЗЯЙСТВЕННЫЙ ПЕРСОНАЛ	
Уборщик административных помещений	2
Охранник	4
ИТОГО:	11

В составе административных помещений для персонала предусмотрены служебные кабинеты. Рабочее место работника оборудуется: компьютерным столом, подъемно-поворотным стулом, персональным компьютером (ПК) и другой оргтехниккой и офисной мебелью.

Для работников предусмотрены бытовые помещения: гардеробные со шкафами для спецодежды, душевые, кладовые спецодежды.

Стирку спецодежды осуществляет прачечная на договорной основе.

Предусмотрены две отдельные комнаты приема пищи: для персонала производства и административно-управленческого персонала. Комната отдыха и приема пищи оборудуется мини-кухней в составе холодильника, электрочайника, плитки электрической и микроволновой печи и необходимой мебели.

С целью осуществления санитарно-гигиенической уборки помещений на каждом этаже проектом предусмотрены помещения для хранения хранения, очистки и сушки уборочного инвентаря. В помещении хранения, очистки и сушки уборочного инвентаря предусматривается хранение уборочного инвентаря и моющих дезинфицирующих

средств, шкафы для моющих средств. Сушка уборочного инвентаря производится с помощью регистров горячего отопления.

Магазин вина.

Предприятие розничной торговли – специализированный магазин с узким ассортиментом, предназначен для продажи собственных вин.

Режим работы односменный - 5 дней в неделю.

Продолжительность смены – 8 час.

График работы 5 рабочих дней, 2 дня выходных.

Количество работающих – 1 человек.

Загрузка товара в торговый зал осуществляется до начала работы магазина.

Предпродажная подготовка товара не требуется.

Торговый зал оборудуется современным торгово-выставочным оборудованием, холодильными шкафами, торговыми стеллажами, горками и пр.

Для хранения уборочного инвентаря и дезинфицирующих средств, проектом предусмотрена кладовая уборочного инвентаря, расположенная в непосредственной близости от магазина на этом же этаже.

При разработке проекта учтены следующие положения:

Ширина основных проходов в торговом зале при торговой площади до 100 м² согласно (СП 118.13330.2012), не менее 1,4м.

Комплектация и расстановка оборудования в торговых залах, доступных инвалидам, рассчитана на обслуживание лиц, передвигающихся на креслах-колясках самостоятельно и с сопровождающими, инвалидов на костылях, а также инвалидов по зрению. Столы, прилавки, расчетные плоскости кассовых кабин для инвалидов расположены на высоте, не превышающей 0,8 м от уровня пола. Максимальная глубина полок (при подъезде вплотную) - не более 0,5 м (СП59.13330.2012).

Ширина прохода около расчетно-кассового аппарата обслуживающего инвалидов не менее 1,1 м.

Подходы к различному оборудованию и мебели предусмотрены по ширине не менее 0,9 м, а при необходимости поворота кресла-коляски на 90° - не менее 1,2 м. Диаметр зоны для самостоятельного разворота на 180° инвалида на кресле-коляске принят не менее 1,4 м. Глубина пространства для маневрирования кресла-коляски перед дверью при открывании «от себя» - не менее 1,2 м, а при открывании «к себе» - не менее 1,5 м при ширине проема не менее 1,5 м.

Дегустационный зал

Дегустационный зал на 50 мест расположен на 3 этаже здания.

Ассортиментом дегустационного зала помимо вина являются простые закуски (сыры, маслины, орехи, фрукты). Технология данного предприятия питания не предусматривает приготовление блюд только сервировку и раздачу. Обслуживание организуется официантами.

Грязная столовая посуда из зала моется в моечной посуды, где установлена двухсекционная моечная ванна и посудомоечная машина. Для хранения пищевых отходов предусмотрен холодильный шкаф. Для мытья кухонного инвентаря предусмотрена отдельная двухсекционная моечная ванна. Хранение посуды осуществляется на стеллажах.

Режим работы дегустационного зала - 5 дней в неделю.

Продолжительность смены – не более 8 часов.

График работы 5 рабочих дней, 2 дня выходных.

Количество работающих – 4 человека.

Обоснование типов вспомогательного оборудования, в том числе грузоподъемного оборудования, транспортных средств и механизмов.

Механизация погрузочно-разгрузочных и транспортных работ позволяет добиться сокращения, а в отдельных случаях полного исключения тяжёлого ручного труда на операциях по перемещению и складированию грузов. Для погрузочно-разгрузочных и транспортных работ внутри здания, перемещения и размещения грузов применяются средства малой механизации- ручные тележки.

Для вертикального перемещения продуктов и вина для нужд дегустационного зала и вывоза отходов используется грузо-пассажирский лифт грузоподъемностью 1000 кг. Загрузка продуктов и вывоз отходов разведены во времени и осуществляются в нерабочее время.

Перечень мероприятий, обеспечивающих соблюдение требований по охране труда при эксплуатации производственных и непроизводственных объектов капитального строительства.

Технологическая часть проекта выполнена в соответствии с правилами техники безопасности и правилами противопожарной безопасности, с учетом требований системы стандартов безопасности труда (ССБТ), обеспечивающих соблюдение следующих

стандартов:

ГОСТ 12.2.092-94 ССБТ. «Оборудование электромеханическое и электронагревательное для предприятий общественного питания. Общие технические требования по безопасности и методы испытаний»;

ГОСТ 12.1.003-83 ССБТ «Шум. Общие требования безопасности»;

ГОСТ 12.1.004-91* ССБТ «Пожарная безопасность Общие требования»;

ГОСТ 12.1.007-76* ССБТ «Вредные вещества Классификация и общие требования безопасности (с Изменениями N 1, 2)» и других ГОСТов системы стандартов безопасности труда.

На рабочих местах созданы оптимальные условия труда за счет следующих мероприятий:

1. Помещения обеспечены естественным и искусственным освещением в соответствии со СП 52.13330.2011 «Естественное и искусственное освещение» (Актуализированная редакция СНиП 23-05-95* Дата введения 2011-05-20) и СанПиН 2.2.1/2.1.1.1278-03 «Гигиенические требования к естественному, искусственному и совмещенному освещению жилых и общественных зданий (с изменениями на 15 марта 2010 года)».

2. Защита от шума административных помещений и помещений с постоянным пребыванием людей обеспечиваются архитектурными и конструктивными проектными решениями (см. раздел АР и КР).

3. Соответствие оборудования должно быть подтверждено согласно Российскому законодательству.

4. В здании предусмотрены гардеробы для переодевания и душевые в соответствии с требованиями СП 44.13330.2011 «Административные и бытовые здания. Расчет состава бытовых помещений и санитарно-бытовых устройств выполнен в соответствии со штатным расписанием и санитарной характеристикой производственных процессов по табл.2 СП 44.13330.2011.

Технологический процесс осуществляется в соответствии с требованиями по эксплуатации и техники безопасности, а также нормативными документами по охране труда и инструкциями по технике безопасности утвержденными на предприятии.

Ответственным за выполнение требований по охране труда является администрация, участвующая в разработке и согласовании инструкций по охране труда для каждой профессии работников, на отдельные виды работ и рабочие места на основании государственных правовых актов и нормативных документов.

Для организации работы по охране труда формируются органы управления охраной труда, с установлением обязанностей и порядка взаимодействия лиц, участвующих в управлении, а также принятие и реализация управленческих решений (приказы, распоряжения, указания и т.д.).

Обучение работников безопасности труда в соответствии с ГОСТом 12.0.004-90 ССБТ «Организация обучения работающих безопасности труда. Общие положения». Этот стандарт устанавливает порядок и виды обучения работников предприятий безопасности труда (проведение обучения по техническому минимуму, по пожарно-техническому минимуму, инструктаж по технике безопасности).

К основным организационным мероприятиям по охране труда и технике безопасности, возлагаемым на администрацию, относятся:

- разработка инструкций по охране труда для каждого производства, рабочего места и контроль их выполнения;
- профессиональный отбор, обучение работников и проверка их знаний и навыков безопасности труда;
- обеспечение работников при необходимости средствами индивидуальной защиты (спецодеждой, спецобувью);
- проведение ремонтных работ специализированными организациями, имеющими соответствующие допуски СРО на данный вид деятельности;
- установка информационно-инструктивных средств по охране труда.

Перечень мероприятий по предотвращению (сокращению) выбросов и сбросов вредных веществ в окружающую среду;

Технологические решения не предусматривают использования оборудования вызывающего вредные выбросы и сбросы вредных веществ в окружающую среду.

Более детально сведения о оценке воздействия на окружающую среду приведены в разделе ПМООС.

Описание и обоснование проектных решений, направленных на соблюдение требований технологических регламентов.

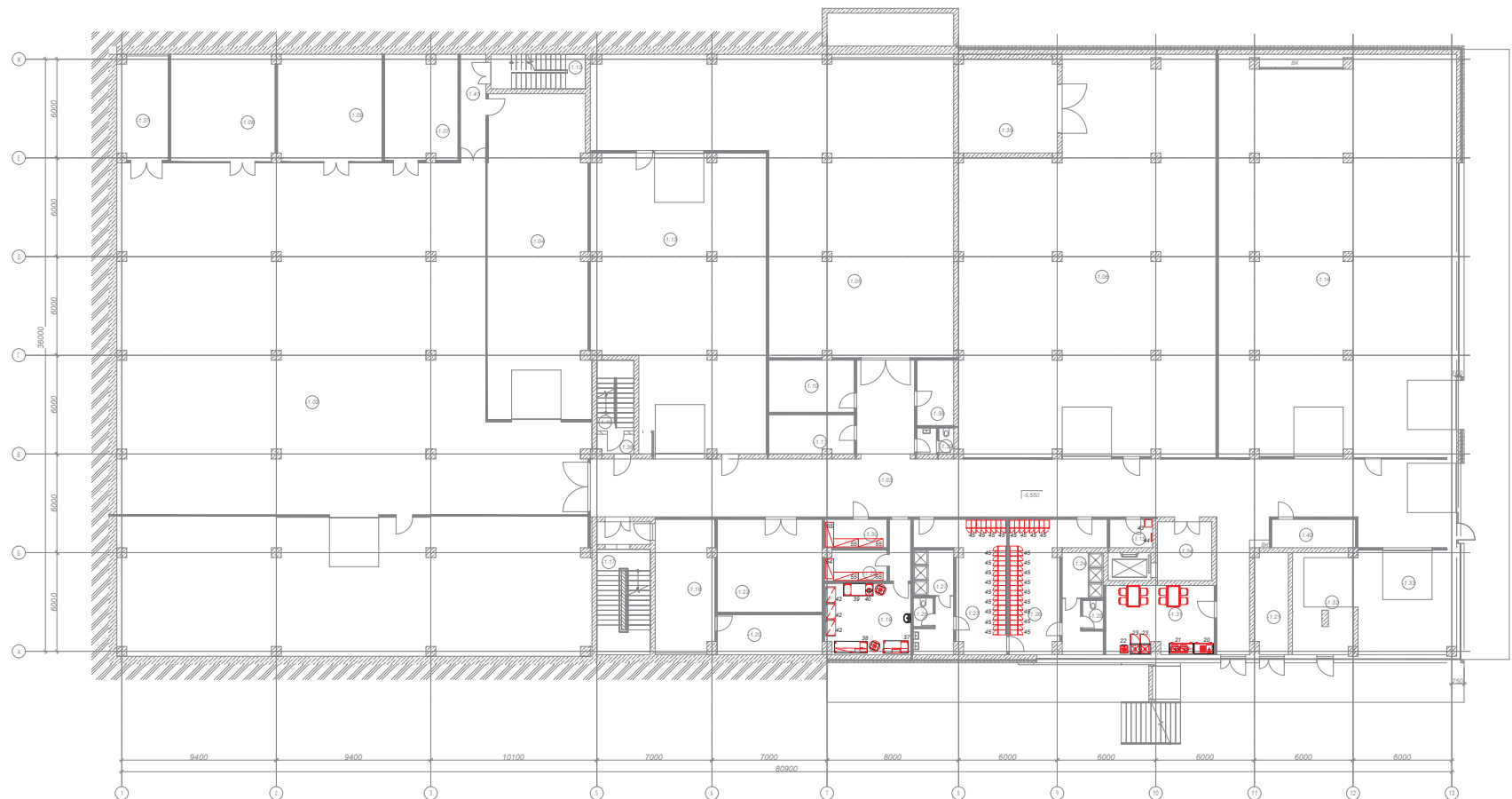
Для соблюдения требований технологических регламентов, повышения оперативности выполняемых работ, сокращения ручного труда и численности работающих рабочие места оснащаются современным технологическим оборудованием в соответствии с выполняемыми на данном рабочем месте работами, технологическими

операциями и функциональным назначением, обеспечивающие экономичность, оперативность и надежность обслуживания.

Проводится периодический контроль знаний работниками: назначения и содержания выполняемых операций, назначения и устройства применяемого оборудования и оснастки, возможных опасных и вредных производственных факторов при выполнении работ, приемов безопасного выполнения операций, правил пожарной безопасности, правил поведения в чрезвычайных ситуациях, способов оказания первой медицинской помощи.

Система контроля соблюдения требований технологических регламентов в соответствии с нормативной документацией должна быть представлена в описании и обоснование мероприятий программы производственного контроля предприятия.

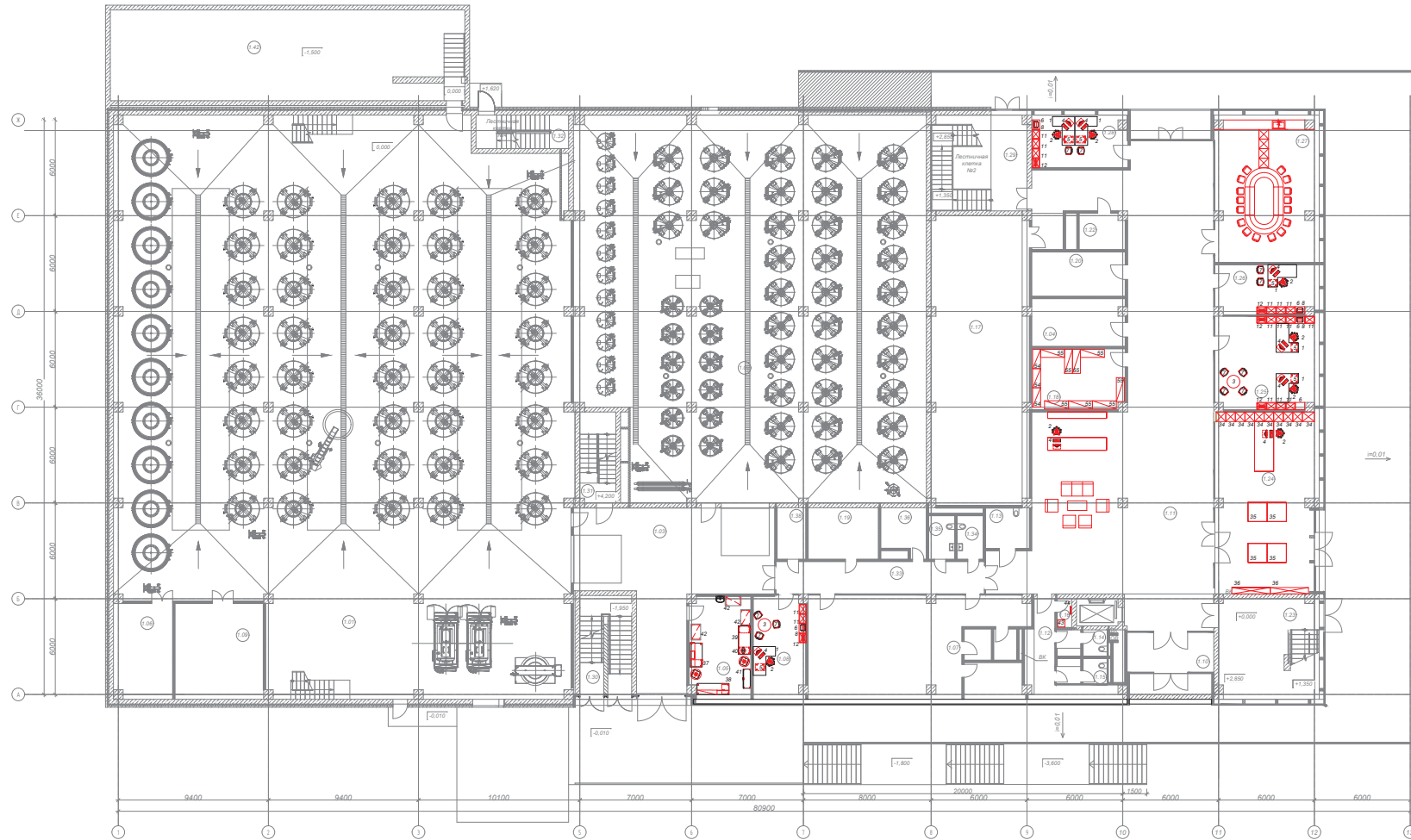
План -1 этажа на отм. -5,550



Экспликация помещений -1 этажа			
№ пог	Наименование	Площадь, м ²	Кат. помещ
-1 этаж			
-1.01	Хранение красного вина (2 зала)	242.34	
-1.02	Хранение красного вина (зал)	512.37	
-1.03	Коридор	242.07	
-1.04	Хранение белого вина	120.59	
-1.05	Шел розлива	268.88	
-1.06	Склад контрольной выдержки бутылок	340.13	
-1.07	Помылочная бочка	28.15	
-1.08	Хранение собственн. коллекции	41.54	
-1.09	Хранение коллекции	41.59	
-1.10	БГМС	16.45	
-1.11	Каб. приема-сдачи	12.26	
-1.12	Лестничная клетка	12.08	
-1.13	Склад хранения пустой тары	174.80	
-1.14	Склад готовой продукции и розлива	349.37	
-1.15	КУИ	4.49	
-1.16	Службная лестница №5	9.68	
-1.17	Лестничная клетка №3	25.34	
-1.18	Насосная АУТ	28.94	
-1.19	Кладовая хранения пищи	22.31	
-1.20	Водомерный узел	15.78	
-1.21	Электрощитовая	12.46	
-1.22	Склад eastern материалов	38.04	
-1.23	Раздевалка на 14 чел.	29.18	
-1.24	Душевая (муж)	12.73	
-1.25	Санузел (муж)	2.17	
-1.26	Раздевалка на 14 чел.	29.67	
-1.27	Душевая (жен)	12.93	
-1.28	Санузел (жен)	2.10	
-1.29	Большая мастерская белая	6.91	
-1.30	Большая красная белая	6.54	
-1.31	Ремонтная мастерская	26.91	
-1.32	Зарядная	22.22	
-1.33	Стопник автомобилей	37.53	
-1.34	Тамбур-шлюз	18.87	
-1.35	Помещение хранения пустых ящиков	34.02	
-1.36	Тамбур-шлюз	2.61	
-1.37	Помылочная бочка	19.27	
-1.38	Помылочная временного склада ТБО	8.88	
-1.39	Санузел	3.53	
-1.40	Электрощитовая	8.80	
-1.41	Коридор	10.00	

ИДЕНТИФИКАЦИОННЫЙ БЛОК										
№ п/п	Имя	Долг	Дата	Подпись	Лист	Датум	Проект: ПР-03/17-ТХ.1 Видовые стадии: на согласовании по адресу: [адрес]			
1	Исполнитель	Башбин	17.03.2025	[Подпись]	1	1	Разработано-автоматизированное здание			ООО "СЭВ Р.ПРОЕКТ" Лист: 1 4 Контракт:
2	Проверено	Башбин	17.03.2025	[Подпись]	1	1	План размещения технологического оборудования на этаже			
3	Дизайнер	Панфилова	17.03.2025	[Подпись]	1	1	План -1 этажа на отм. -4,800			
4	Инженер	Башбин	17.03.2025	[Подпись]	1	1	План -1 этажа на отм. -4,800			

План 1 этажа на отм. 0,000



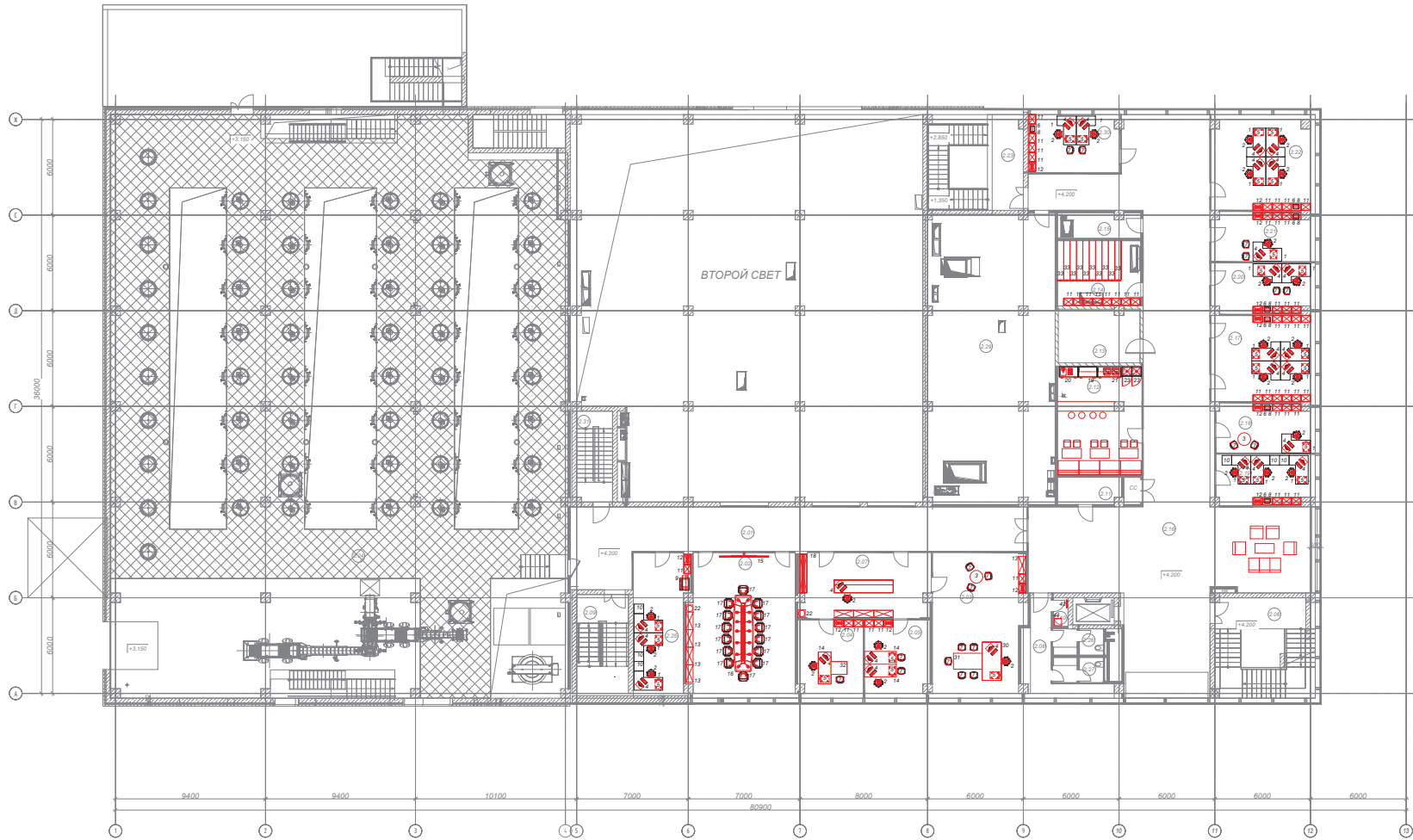
Экспликация помещений 1 этажа			Кат. номер
№ по	Назначение	Площадь, м ²	
1 этаж			
1.01	Зал красной зоны	262,48	
1.02	Зал белой зоны	871,07	
1.03	Коридор	67,48	
1.04	Ресторанная кухня	77,22	
1.05	Ресторанная кухня и интерьер	24,31	
1.06	Помещение для хранения продуктов	20,97	
1.07	Лаборатория	83,98	
1.08	Кабинет для работности	20,89	
1.09	Помещение для хранения инструментов, шпатель, и.т.д.	30,99	
1.10	Лифт	13,89	
1.11	Коридор	234,18	
1.12	Лифт	14,05	
1.13	Салон МТН	6,90	
1.14	Салон	9,32	
1.15	Салон	5,02	
1.16	Салон	7,62	
1.17	Почтовое отделение	170,93	
1.18	Кладовая навалки	22,08	
1.19	Помещение СС	14,17	
1.20	Полубокс помещения	16,24	
1.22	Бокс	6,36	
1.23	Ресторанная кухня №1	36,48	
1.24	Массаж	Использование помещения	
1.25	Офис выезда	27,93	
1.26	Офис выезда	19,67	
1.27	Помещение для пром- ветеринарии	36,93	
1.28	Помещение под лестницей	13,44	
1.29	Ресторанная кухня №2	24,64	
1.30	Ресторанная кухня №3	18,93	
1.31	Салонный кабинет	72,74	
1.32	Ресторанная кухня №4	52,18	
1.33	Коридор	28,44	
1.34	Салон	4,44	
1.35	Салон	4,44	
1.36	Салон	7,80	
1.38	Вспомогательная	4,73	
1.42	Кладовая	124,87	

Имя		Иванов	Иванов	Иванов	Иванов	Иванов	Иванов	Иванов
Фамилия		Иванов	Иванов	Иванов	Иванов	Иванов	Иванов	Иванов
Город		Москва	Москва	Москва	Москва	Москва	Москва	Москва
Страна		Россия	Россия	Россия	Россия	Россия	Россия	Россия
Дата		2017	2017	2017	2017	2017	2017	2017
Инженер		Иванов	Иванов	Иванов	Иванов	Иванов	Иванов	Иванов
Проверен		Иванов	Иванов	Иванов	Иванов	Иванов	Иванов	Иванов
Проектировщик		Иванов	Иванов	Иванов	Иванов	Иванов	Иванов	Иванов
Инженер		Иванов	Иванов	Иванов	Иванов	Иванов	Иванов	Иванов
Проверен		Иванов	Иванов	Иванов	Иванов	Иванов	Иванов	Иванов

Пр-03/17-ТХ 1
 Выполнил: инженер-проектировщик Иванова И.И.
 Проверил: инженер-проектировщик Иванова И.И.
 Руководитель проекта: инженер-проектировщик Иванова И.И.
 План расстановки технологического оборудования на объекте.
 План 1 этажа на отм. 0,000.

ООО "СБ Р.ПРОЕКТ"
 Москва

План 2 этажа на отм. +4,200



№ п/п	Наименование	Площадь, м ²	Кол-во
Детализация помещений 2 этажа			
2.21	Детские	49,32	
2.22	Рабочие	45,40	
2.23	Кухня	17,40	
2.24	Кухня-столовая	18,85	
2.25	Кухня-столовая	18,85	
2.26	Кухня-столовая	18,85	
2.27	Кухня	18,85	
2.28	Кухня	18,85	
2.29	Кухня	18,85	
2.30	Кухня	18,85	
2.31	Кухня	18,85	
2.32	Кухня	18,85	
2.33	Кухня	18,85	
2.34	Кухня	18,85	
2.35	Кухня	18,85	
2.36	Кухня	18,85	
2.37	Кухня	18,85	
2.38	Кухня	18,85	
2.39	Кухня	18,85	
2.40	Кухня	18,85	
2.41	Кухня	18,85	
2.42	Кухня	18,85	
2.43	Кухня	18,85	
2.44	Кухня	18,85	
2.45	Кухня	18,85	
2.46	Кухня	18,85	
2.47	Кухня	18,85	
2.48	Кухня	18,85	
2.49	Кухня	18,85	
2.50	Кухня	18,85	
2.51	Кухня	18,85	
2.52	Кухня	18,85	
2.53	Кухня	18,85	
2.54	Кухня	18,85	
2.55	Кухня	18,85	
2.56	Кухня	18,85	
2.57	Кухня	18,85	
2.58	Кухня	18,85	
2.59	Кухня	18,85	
2.60	Кухня	18,85	
2.61	Кухня	18,85	
2.62	Кухня	18,85	
2.63	Кухня	18,85	
2.64	Кухня	18,85	
2.65	Кухня	18,85	
2.66	Кухня	18,85	
2.67	Кухня	18,85	
2.68	Кухня	18,85	
2.69	Кухня	18,85	
2.70	Кухня	18,85	
2.71	Кухня	18,85	
2.72	Кухня	18,85	
2.73	Кухня	18,85	
2.74	Кухня	18,85	
2.75	Кухня	18,85	
2.76	Кухня	18,85	
2.77	Кухня	18,85	
2.78	Кухня	18,85	
2.79	Кухня	18,85	
2.80	Кухня	18,85	
2.81	Кухня	18,85	
2.82	Кухня	18,85	
2.83	Кухня	18,85	
2.84	Кухня	18,85	
2.85	Кухня	18,85	
2.86	Кухня	18,85	
2.87	Кухня	18,85	
2.88	Кухня	18,85	
2.89	Кухня	18,85	
2.90	Кухня	18,85	
2.91	Кухня	18,85	
2.92	Кухня	18,85	
2.93	Кухня	18,85	
2.94	Кухня	18,85	
2.95	Кухня	18,85	
2.96	Кухня	18,85	
2.97	Кухня	18,85	
2.98	Кухня	18,85	
2.99	Кухня	18,85	
2.100	Кухня	18,85	

Пр-03/17-ТХ.1

Видовые планы на этажах здания по адресу: г. Москва, м. Давыдовское, ул. Давыдовское, д. 17, стр. 10.

Исполнитель: С.И. Иванов

Проектировщик: А.В. Петров

Лист 3 из 4


ООО "СБЭ.Р.ПРОЕКТ"

Контур: АЭ

План 3 этажа на отм. +8,400

Экспликация помещений 3 этажа			
№ пог.	Наименование	Площадь, м ²	Кат. помещ.
3 этаж			
3.01	Колл	67,80	
3.02	Деловый зал	312,73	
3.03	Санузел	2,99	
3.04	Санузел	2,99	
3.05	Лестничная клетка №11	34,93	
3.07	Коридор	5,62	
3.08	Кухня	1,77	
3.09	Сал. розеточный	17,10	
3.10	Гардероб персонала	8,92	
3.11	Кладовые помещений	15,03	
3.12	Мужская туалетная комната	8,73	
3.13	Санузел для персонала	1,77	
3.14	Темный санузел	16,28	
3.15	Санузел	2,99	
3.16	Санузел	2,36	
3.17	Мужская уборная	4,67	



Имя: РПР				Лист: 4				Дата: 08.03.2025		 BEVERIN GROUP	
Имя: РПР				Лист: 4				Дата: 08.03.2025			
Имя: РПР				Лист: 4				Дата: 08.03.2025			
Проект: Проектно-административное здание								Сп. лист: 4		Лист: 4	
План: План распределения теплотехнического оборудования на этаже								Лист: 4		Лист: 4	
План: План 3 этажа на отм. +8.400								Лист: 4		Лист: 4	
ООО "СБЕР.ПРОЕКТ"											


№ п/п	Наименование	Модель	Производитель	Габариты, мм	Напр., V	Мощн., кВт	Краткая характеристика	Кол-во
1	Стол рабочий	Торговая сеть	Россия	1800x1400x750	0	0		26
2	Стул подъемно-поворотный	Торговая сеть	Россия	500x500x750	0	0		33
3	Стол	Торговая сеть	Россия	800x800x750	0	0		4
4	Компьютер	Торговая сеть	Россия		220	0,5		33
5	Тумба офисная выкатная	Торговая сеть	Россия	430x600x750	0	0		30
6	Тумба	Торговая сеть	Россия	600x450x750	0	0		12
7	Стул	Торговая сеть	Россия	400x500x750	0	0		30
8	Принтер	Торговая сеть	Россия	400x300x250	220	0,7		11
9	Копировальный аппарат	Торговая сеть	Россия	910x600x1090	220	1,2		1
10	Тумба приставная	Торговая сеть	Россия	600x600x750	0	0		6
11	Шкаф-стеллаж стеклянный	Торговая сеть	Россия	770x400x1980	0	0		59
12	Шкаф для одежды	Торговая сеть	Россия	770x400x1980	0	0		16
13	Шкаф для документов	Торговая сеть	Россия	1200x450x750	0	0		5
14	Стол	Торговая сеть	Россия	2000x700x730	0	0		3
15	Панель ТВ-плазменная	Торговая сеть	Россия	3004x95x99	220	0,695		1
16	Стол для переговоров	Торговая сеть	Россия	4800x1300x760	0	0		1
17	Кресло для переговорных комнат	Торговая сеть	Россия		0	0		14
18	Шкаф для одежды	Торговая сеть	Россия	2400x450x1980	0	0		1
19	Тумба кухонная напольная	Торговая сеть	Россия	1200x650x850	0	0		1
20	Тумба кухонная с моеч. ванной	Торговая сеть	Россия	1200x650x850	220	2		2
21	Тумба кухонная напольная	Торговая сеть	Россия	1500x650x850	0	0		2
22	Кулер напольный	Торговая сеть	Импорт	460x460x1042	0	1.5	Производительность, л/ч: охлаждение (+10) – 2,0; нагрев (+90) – 5,0	3
23	Шкаф холодильный среднетемпературный	Торговая сеть	Россия	697x620x2028	220	0,32	Охлаждаемый объем, м3 – 0,4 Температура абочая, оС – (+1...+12)	4
24	СВЧ-печь	Торговая сеть	Россия	489x275x336	220	0,8		4
25	Чайник электрический	Торговая сеть	Россия	200x200x336	220	2,0		2

Согласовано

Взам. инв. №

Подп. и дата

Инв. № подл.

						ПР-03/17-ТХ.1.С				
						Винodelьческое хозяйство на земельном участке по адресу РФ, Краснодарский край, Анапский район, п. Варваровка, полевые земли АО «Скалистый берег», кадастровый номер земельного участка 23:37:1006000:357				
Изм.	Коп.уч.	Лист	№ док.	Подп.	Дата	Производственно-административное здание		Стадия	Лист	Листов
Ген.Директор	Балабин							П	1	3
Инженер	Садовников									
						Спецификация оборудования		ООО "СЕВ.Р.ПРОЕКТ"		
Н.Контроль	Балабин									

№ п/п	Наименование	Модель	Производитель	Габариты, мм	Напр., V	Мощн., кВт	Краткая характеристика	Кол-во
28	Стеллаж складской	Торговая сеть	Россия	1200x500x1850	0	0	Нерж.сталь, 4 сплошные усиленные полки	1
29	Стеллаж складской	Торговая сеть	Россия	1500x500x1850	0	0	Нерж.сталь, 4 сплошные усиленные полки	5
30	Стол	Торговая сеть	Россия	2400x1200x760	0	0		1
31	Стол	Торговая сеть	Россия	1800x1000x760	0	0		1
32	Стол	Торговая сеть	Россия	1000x800x760	0	0		1
33	Шкаф архивный	Торговая сеть	Россия	400x2400x1800	0	0		1
34	Стеллаж винный	Торговая сеть	Россия	750x650x2200	0	0		10
35	Стеллаж винный	Торговая сеть	Россия	1200x1200x1300	0	0		4
36	Стеллаж винный	Торговая сеть	Россия	2500x400x2200	0	0		2
37	Стол для пайки и ремонта эл. аппаратуры	СП-02-04	Россия	1500x750x1042	220	2		2
38	Стол электромонтажника	СЭ-01	Россия	2150x600x1000	220	0,15		2
39	Верстак универсальный 2-х тумб.	ВСД-01	Россия	1800x750x850	0	0		2
40	Тиски	Т-125	Россия		0	0		2
41	Шкаф для инструментов	ШИМ-05-02	Россия	1000x600x2000	0	0		2
42	Стеллаж металлический складской		Россия	1554x95x99	0	0		6
43	Шкаф для инвентаря		Россия	2400x1200x760	0	0		2
44	Полотенцесушитель		Россия		0	0		2
45	Шкаф 2-х секционный		Россия	500x600x1800	0	0		33
46	Рукомойник	ВЦ-15/400/310	ИТЕРМА (Россия)	400x310x200	0	0	цельнолитая емкость, нерж.сталь	3
47	Ванна моечная	ВЦ-24/1200/600	ИТЕРМА (Россия)	1200x600x870	0	0	2 цельнолитые емкости, сифон, борт, смеситель в комплект не входит	1
48	Холодильный шкаф	СМ114-G	Polair (Россия)	1402x895x2028	220	0,35	t=0/+6, объем 1400л, глух. дверь	2
49	СВЧ-печь	WP900G	AIRHOT (Китай)	483x424x281	220	0,9	5 уровней мощности, таймер	2
50	Стол производственный с полкой и бортом	СБ-211/1507	ИТЕРМА (Россия)	1500x700x870	0	0		1
51	Стол производственный с полкой и бортом	СБ-211/1207	ИТЕРМА (Россия)	1200x700x870	0	0		2
52	Стол производственный с полкой и бортом	СБ-211/1107	ИТЕРМА (Россия)	1100x700x870	0	0		1
53	Стол производственный с ванной моечной	ВЦ-13П-15/700	ИТЕРМА (Россия)	1500x700x870	0	0		1
54	Водонагреватель проточный	ЭВПЗ-15	Белоруссия	320x260x530	380	15	Проточный, 250л/час, тем-ра 60С. Внешний корпус - сталь, покрытая белой эмалью.	2
55	Стеллаж	СТС-21/1505	ИТЕРМА (Россия)	1500x500x1850	0	0	Нерж.сталь, 4 сплошные усиленные полки	16

Согласовано

Име. № подл. Подп. и дата. Взам. инв. №

Изм.	Кол.уч.	Лист	№ док.	Подп.	Дата
------	---------	------	--------	-------	------

ПР-03/17-ТХ.1.С

SEVERIN GROUP

Лист	2
------	---

№ п/п	Наименование	Модель	Производитель	Габариты, мм	Напр., V	Мощн., кВт	Краткая характеристика	Кол-во
56	Стеллаж	СТС-21/1205	ИТЕРМА (Россия)	1200x500x1850	0	0	Нерж.сталь, 4 сплошные усиленные полки	10
57	Зонт вытяжной	ЗПВ - 1200/700/300	ИТЕРМА (Россия)	1200x700x300	0	0	Нерж.сталь	1
58	Зонт вытяжной	ЗПВ - 1600/700/300	ИТЕРМА (Россия)	1400x700x300	0	0	Нерж.сталь	1
59	Посудомоечная машина	LF 321С	СОМЕНДА (Италия)	600x600x820	220	3,45	дозатор ополаскивающего средства	1
60	Подставка для посудомоечной машины	N700/LF321	ИТЕРМА (Россия)	600x590x500	0	0		1
61	Полка настенная сплошная	П-1/1504	ИТЕРМА (Россия)	1500x400	0	0	Нерж.сталь, сплошная полка, верхние кронштейны	2
62	Полка настенная сплошная	П-1/1204	ИТЕРМА (Россия)	1200x400	0	0	Нерж.сталь, сплошная полка, верхние кронштейны	2
63	Стол с отверстием для сбора отходов	СБ-211/1207	ИТЕРМА (Россия)	1200x700x870	0	0		1
64	Холодильный шкаф	Daewoo Electronics FR 132 A	ИТЕРМА (Россия)	480x540x858	220	0,3	112 литров	1
65	Ванна моечная	ВЦ-24/1200/600	ИТЕРМА (Россия)	1200x600x870	0	0	2 цельнотянутые емкости, сифон, борт, смеситель в комплект не входит	1
66	Стеллаж	СТС-21/1005	ИТЕРМА (Россия)	1000x500x1850	0	0	Нерж.сталь, 4 сплошные усиленные полки	2
66	Весы автомобильные	ВА-К-40т	ФИЗТЕХ	15900x3200	0	0	Предел взвешивания 40 т,	1

Согласовано

Име. № подл. Подп. и дата Взам. инв. №

Изм.	Кол.уч.	Лист	№ док.	Подп.	Дата

ПР-03/17-ТХ.1.С

SEVERIN GROUP*

Лист
2