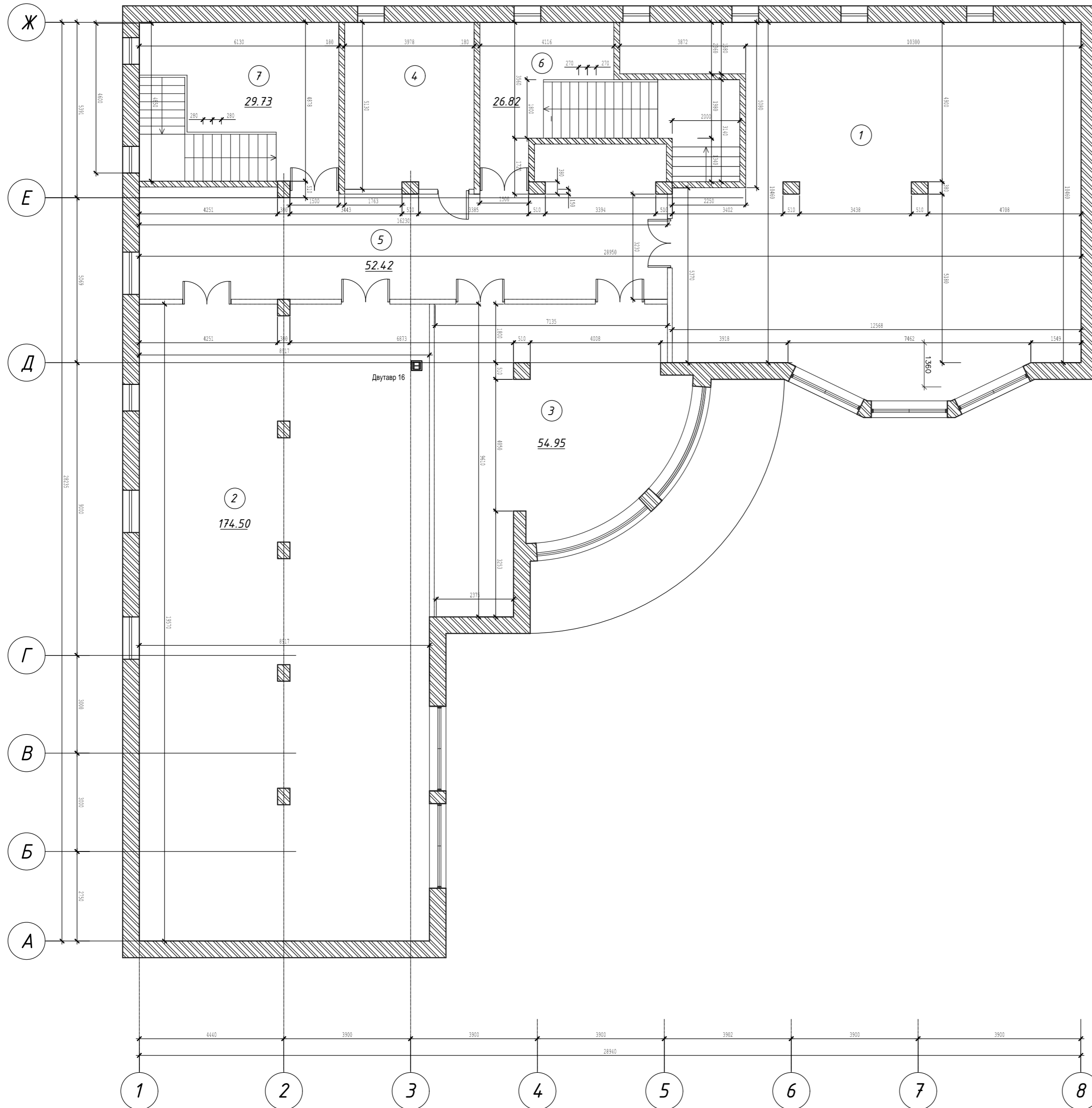



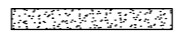


Номер помещения	Наименование	Площадь, м ²
1	Торговая площадь №1	210.70
2	Торговая площадь №1	174.50
3	Торговая площадь №1	54.95
4	Помещение служебного назначения	20.40
5	Коридор	52.42
6	Лестница №1	26.82
7	Лестница №2	29.73



Общие указания:

1. Ограждающие конструкции (кирпичные стены) эвакуационных лестниц второго этажа в порядке выполнения общестроительных работ не возводятся.
2. Планировочные решения по второму этажу выполняются для согласования как принципиальная схема функционального зонирования.

УСЛОВНЫЕ ОБОЗНАЧЕНИЯ:

-  - Кирпичные стены и перегородки.
-  - Стены и перегородки из газосиликатных блоков.
-  - Монолитные железобетонные стены.
-  - Перегородки из ГКЛ.

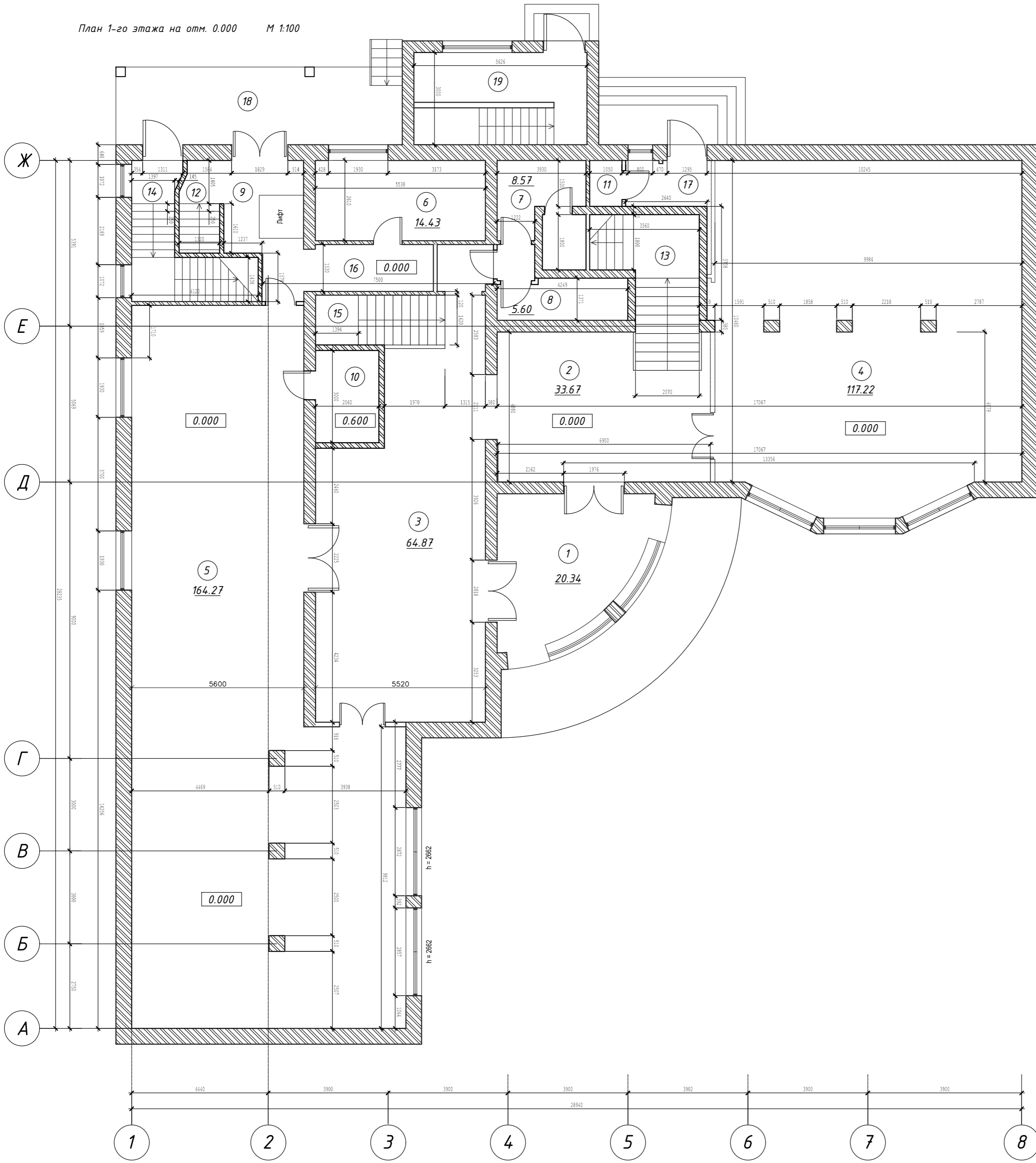
Примечание:

1. Внутренние стены и перегородки во влажных помещениях, санузлах и подсобных помещениях выполнять из полнотелого глиняного кирпича на ц-п растворе.
2. Полы во влажных помещениях выполнять с усиленной гидроизоляцией. Гидроизоляционный ковер завести на стены на 200 мм.
3. Отметки и привязки инженерного оборудования и отверстий внутренних инженерных коммуникаций принимать от уровня чистого пола.
4. Поверхности существующих стен выравнивать по маякам по помещениям в соответствии с фактическими размерами.
5. При устройстве стен и перегородок из кирпича и газосиликатных блоков в местах примыкания исключить возможность образования трещин.
6. При укладке керамической плитки во влажных помещениях использовать высокоэластичный клей.
7. Оптимальная ширина швов при укладке керамогранита не менее 3 мм.
8. В клеевой прослойке между стяжкой и керамогранитной плиткой исключить образование пустот.
9. После укладки керамической плитки до эксплуатации пола выдержать не менее 3-х суток.
10. При прокладке трубопроводов и воздуховодов через ограждающие конструкции зазоры между ними заделывать на всю толщину материалами с пределом огнестойкости не менее предела огнестойкости конструкций.
11. Отделочные и строительные материалы, применяемые при производстве работ, должны соответствовать спецификациям проекта, государственным стандартам и иметь соответствующие сертификаты, и другие документы, удостоверяющие их качество.

Изд. № подл. подпись и дата. Изм. №

						01-16/02. АР			
Изм.	Кол.уч.	Лист	№ док.	Подп.	Дата				
Нач.отдела						Архитектурно-строительные решения	Стация	Лист	Листов
ГИП					29.03.16		Р	1	
ГАП					29.03.16				
Н.контроль						План подвального этажа на отм.-2.950 М 1:100			
						г. Москва			

План 1-го этажа на отм. 0.000 М 1:100



Экспликация помещений

Номер помещения	Наименование	Площадь, м ²
1	Вестибюль универсама	20.34
2	Центральный холл	33.67
3	Холл	64.87
4	Торговый зал №1	117.22
5	Торговый зал №2	164.27
6	Помещение администрации	14.43
7	Санитарно-технический блок	8.57
8	Кладовая	5.60
9	Загрузочная торгового зала №2	7.80
10	Вентиляционная камера	6.20
11	Электроитовая	1.56
12	Технологическая лестница из подвального этажа	5.00
13	Эвакуационная лестница №1	16.00
14	Эвакуационная лестница №2	8.30
15	Технологическая лестница	9.72
16	Служебный коридор	11.48
17	Технологический тамбур торгового зала №1	3.96
18	Загрузочный дебаркадер	22.90
19	Котельная	16.90

УСЛОВНЫЕ ОБОЗНАЧЕНИЯ:

- Новые кирпичные стены и перегородки.
- Стены и перегородки из газосиликатных блоков.
- Монолитные железобетонные стены.
- Перегородки из ГКЛ.

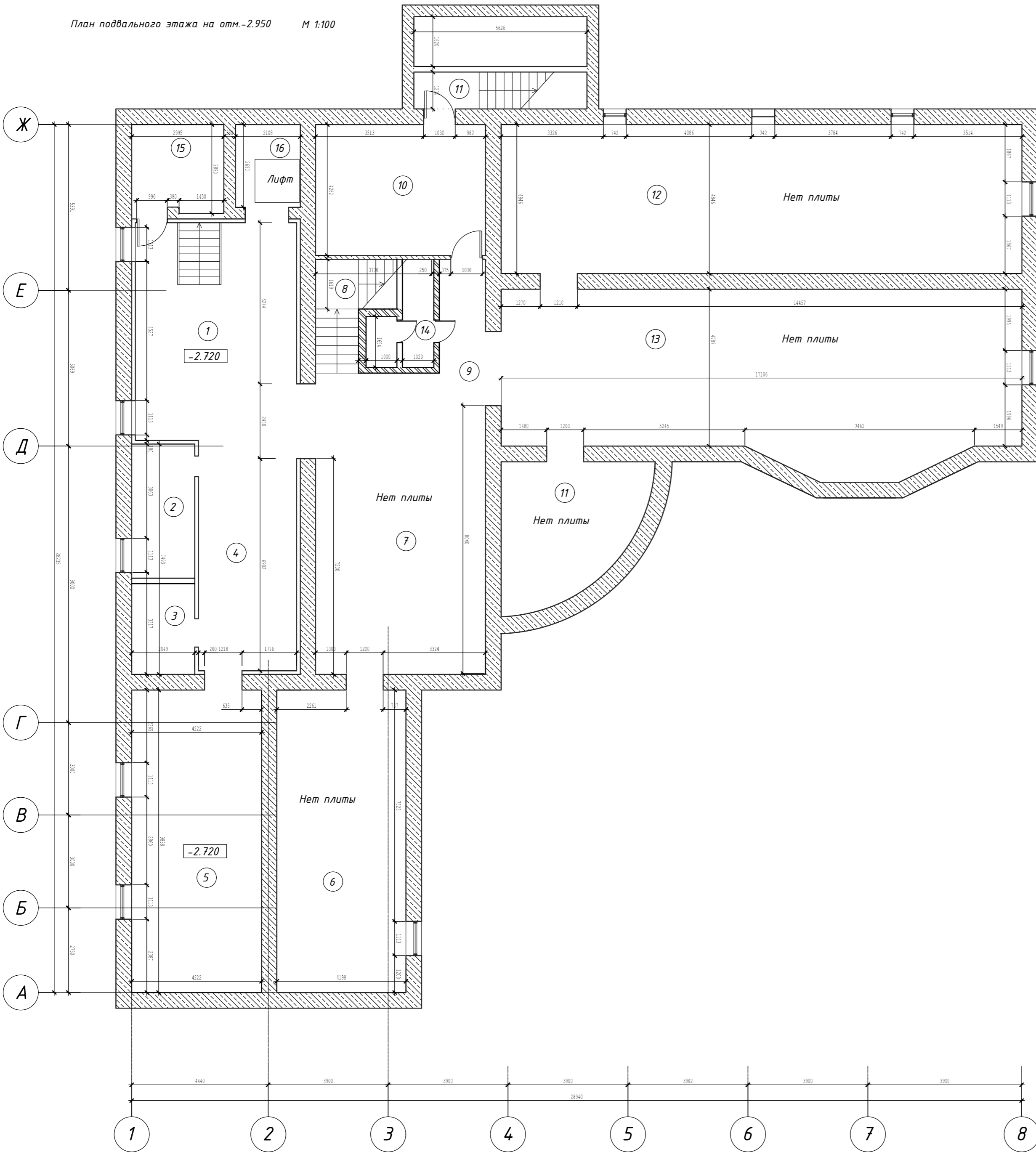
Примечание:

1. Внутренние стены и перегородки во влажных помещениях, санузлах и подсобных помещениях выполнять из полнотелого глиняного кирпича на ц-п растворе.
2. Полы во влажных помещениях выполнять с усиленной гидроизоляцией. Гидроизоляционный ковер завесты на стены на 200 мм.
3. Отметки и привязки инженерного оборудования и отверстий внутренних инженерных коммуникаций принимать от уровня чистого пола.
4. Поверхности существующих стен выравнивать по маякам по помещениям в соответствии с фактическими размерами.
5. При устройстве стен и перегородок из кирпича и газосиликатных блоков в местах примыкания исключить возможность образования трещин.
6. При укладке керамической плитки во влажных помещениях использовать высокоупругий эластичный клей.
7. Оптимальная ширина швов при укладке керамогранита не менее 3 мм.
8. В клеевой прослойке между стяжкой и керамогранитной плиткой исключить образование пустот.
9. После укладки керамической плитки до эксплуатации пола выдержать не менее 3-х суток.
10. При прокладке трубопроводов и воздуховодов через ограждающие конструкции зазоры между ними заделывать на всю толщину материалами с пределом огнестойкости не менее предела огнестойкости конструкций.
11. Отделочные и строительные материалы, применяемые при производстве работ, должны соответствовать спецификациям проекта, государственным стандартам и иметь соответствующие сертификаты, и другие документы, удостоверяющие их качество.

Изд. N подл. подл. и дата. Изм. и дата.

						01-16/02. АР			
Изм.	Кол.уч.	Лист	N док.	Подп.	Дата				
Нач.отдела						Архитектурно-строительные решения	Стadia	Лист	Листов
ГИП					29.03.16		Р	2	
ГАП					29.03.16				
Н.контроль						План 1-го этажа на отм. 0.000 М 1:100			
						г. Москва			

План подвального этажа на отм.-2.950 М 1:100



Экспликация помещений

Номер помещения	Наименование	Площадь, м2
1	Технологический холл	37.14
2	Санитарно-техническое помещение	8.94
3	Подсобное помещение	6.05
4	Технологический коридор	23.93
5	Складское помещение	41.32
6	Складское помещение	41.08
7	Складское помещение	44.38
8	Технологическая лестница	13.17
9	Коридор	9.74
10	Бойлерная	23.54
11	Техническая лестница	-
12	Складское помещение	82.00
13	Складское помещение	91.68
14	Санузел	5.38
15	Кладовая	8.74
16	Техническое помещение	5.67
17	Бойлерная	23.54
18	Техническая лестница	-

УСЛОВНЫЕ ОБОЗНАЧЕНИЯ:

- Новые кирпичные стены и перегородки.
- Стены и перегородки из газосиликатных блоков.
- Монолитные железобетонные стены.
- Перегородки из ГКЛ.

Примечание:

1. Внутренние стены и перегородки во влажных помещениях, санузлах и подсобных помещениях выполнять из полнотелого глиняного кирпича на ц-п растворе.
2. Полы во влажных помещениях выполнять с усиленной гидроизоляцией. Гидроизоляционный ковер завести на стены на 200 мм.
3. Отметки и привязки инженерного оборудования и отверстий внутренних инженерных коммуникаций принимать от уровня чистого пола.
4. Поверхности существующих стен выравнивать по маякам по помещениям в соответствии с фактическими размерами.
5. При устройстве стен и перегородок из кирпича и газосиликатных блоков в местах примыкания исключить возможность образования трещин.
6. При укладке керамической плитки во влажных помещениях использовать высокоупругий эластичный клей.
7. Оптимальная ширина швов при укладке керамогранита не менее 3 мм.
8. В клеевой прослойке между стяжкой и керамогранитной плиткой исключить образование пустот.
9. После укладки керамической плитки до эксплуатации пола выдержать не менее 3-х суток.
10. При прокладке трубопроводов и воздуховодов через ограждающие конструкции зазоры между ними заделывать на всю толщину материалами с пределом огнестойкости не менее предела огнестойкости конструкций.
11. Отделочные и строительные материалы, применяемые при производстве работ, должны соответствовать спецификациям проекта, государственным стандартам и иметь соответствующие сертификаты, и другие документы, удостоверяющие их качество.

Инд. № подл. подпись и дата. Изм. инд. №

						01-16/02. АР			
Изм.	Кол.уч.	Лист	№ док.	Подп.	Дата				
Нач. отдела						Архитектурно-строительные решения	Стadia	Лист	Листов
ГИП					29.03.16		Р	3	
ГАП					29.03.16				
Н.контроль						План 2-го этажа на отм. 4.100			
						М 1:100			
						г. Москва			