

ОБЩЕСТВО С ОГРАНИЧЕННОЙ ОТВЕТСТВЕННОСТЬЮ

«ЛИГА-СТРОЙ»

Юридический адрес: 302025, Орловская область, г. Орёл, Северный район,

Московское шоссе, д.137, пом. 46

Заказчик – Администрация Малоархангельского района Орловской области

Объект текущего ремонта

**«Благоустройство площади Ленина в г. Малоархангельске
Малоархангельского района Орловской области»**

ПРОЕКТНАЯ ДОКУМЕНТАЦИЯ

Проект производства работ

09-21-ППР

Изм	№ док	Подп.	Дата

г. Орёл, 2021 г.

ОБЩЕСТВО С ОГРАНИЧЕННОЙ ОТВЕТСТВЕННОСТЬЮ

«ЛИГА-СТРОЙ»

Юридический адрес: 302025, Орловская область, г. Орёл, Северный район,

Московское шоссе, д.137, пом. 46

Заказчик – Администрация Малоархангельского района Орловской области

Объект текущего ремонта

**«Благоустройство площади Ленина в г. Малоархангельске
Малоархангельского района Орловской области»**

ПРОЕКТНАЯ ДОКУМЕНТАЦИЯ

Проект производства работ

09-21-ППР

Изм	№ док	Подп.	Дата

Генеральный директор

А.Н. Суров

г. Орёл, 2021 г.

Лист согласования ППР

Согласовано:

_____/_____/_____
« ____ » _____ 20__ г.

Согласовано:

_____/_____/_____
« ____ » _____ 20__ г.

Согласовано:

_____/_____/_____
« ____ » _____ 20__ г.

Согласовано:

_____/_____/_____
« ____ » _____ 20__ г.

Согласовано:

_____/_____/_____
« ____ » _____ 20__ г.

Взам. инв. №

Подп. и дата

Инв. № подл.

Изм.	Кол.уч.	Лист	№ док.	Подпись	Дата

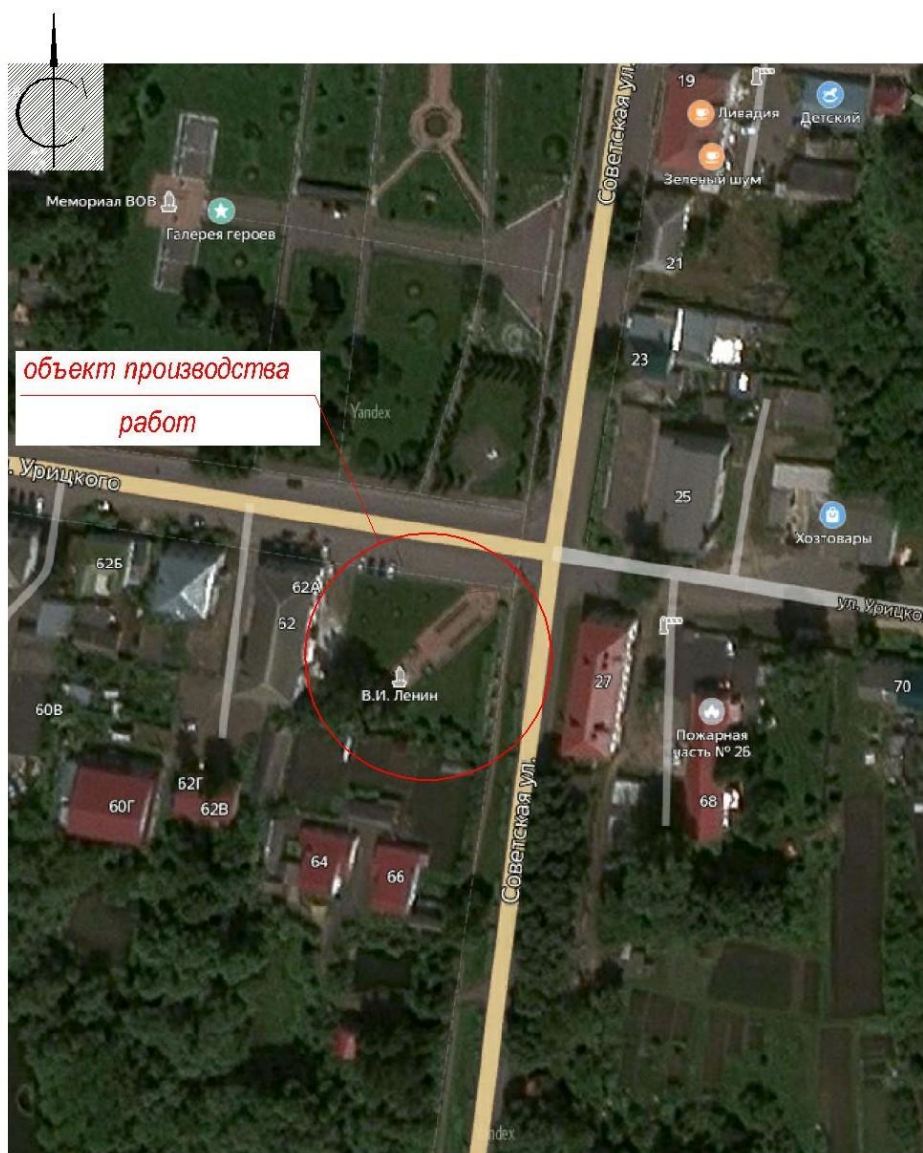
09-21-ППР-ТЧ

Лист

1. Общие сведения об объекте

Объектом выполнения работ является «Площадь Ленина» – мемориальное сооружение на территории городского сквера, с восстановлением элементов благоустройства: асфальтового и плиточного покрытия, наружного освещения и малых архитектурных форм. Объект расположен с юго-западной стороны от пересечения улиц Советской и Урицкого г. Малоархангельск Орловской области.

Ситуационный план объекта производства работ



Инва. № подл.	Подп. и дата	Взам. инв. №

Изм.	Кол.уч.	Лист	№ док.	Подпись	Дата

Основные технико-экономические показатели объекта:

Общая площадь территории объекта – 320м²:

- покрытие из тротуарной плитки – 230м².
- асфальтовое покрытие – 6м².
- сооружение (постамент) – 4м².
- озеленение – 80м².

Светильники наружного освещения – 6 шт.

Скамьи парковые – 4 шт.

Урны для мусора – 2 шт.

Проект производства работ по благоустройству территории выполнен на основании:

- дефектной ведомости с обмерным планом;
- сметной документации

Инва. № подл.	Подп. и дата	Взам. инв. №

Изм.	Кол.уч.	Лист	№ док.	Подпись	Дата

Дефектная ведомость

на благоустройство площади Ленина в г.Малоархангельске
Малоархангельского района Орловской области

№ пп	Наименование дефектов	Ед. изм.	Кол-во	Примечание
1	2	3	4	5
Раздел 1. Ремонт площадки				
1	Разборка покрытия из тротуарной плитки (т.60мм). Наличие деформации и разрушений на поверхности покрытия из тротуарной плитки.	м2	230	
2	Разборка основания из песка (т. 100мм). Необходимо понижение уровня основания для последующего устройства покрытия из тротуарной плитки.	м3	23	
3	Разработка грунта (т. 200мм). Необходимо понижение уровня основания для последующего устройства покрытия из тротуарной плитки.	м3	46	
4	Устройство оснований из песка (т.100мм)	м3	23	
5	Устройство оснований из щебня (т.150мм)	м2	230	
6	Устройство оснований под плитку из смеси цементно-песчаной (т.40мм)	м3	9,2	
7	Устройство покрытий из тротуарной плитки (брусчатка)	м2	230	
8	Резка тротуарной плитки	м	46	
Ремонт постамента под памятник Ленину				
9	Разборка покрытия постамента из тротуарной плитки. Наличие деформации и разрушений на поверхности покрытия из тротуарной плитки.	м2	13,71	
10	Разборка покрытия торцов постамента из тротуарной плитки. Наличие деформации и разрушений на поверхности покрытия из тротуарной плитки.	м2	5,7	
11	Устройство оснований под плитку из смеси цементно-песчаной (т.40мм)	м3	0,55	
12	Устройство покрытий из тротуарной плитки (брусчатка)	м2	13,71	
13	Резка тротуарной плитки	м	7,1	
14	Отделка торцов постамента брусчаткой с укладкой на "тычок"	м2	6,7744	
Раздел 2. Бортовые камни				
15	Устройство песчаного основания под бортовой камень	м3	0,43	
16	Замена бортового камня. Наличие разрушений и сколов открытой поверхности бордюров	м	161,5	
Раздел 3. МАФ				
17	Установка скамеек парковых Вышли из строя в результате длительной эксплуатации	шт	4	
18	Установка урн металлических опрокидывающихся Вышли из строя в результате длительной эксплуатации	шт	2	
Раздел 4. Электроосвещение				
19	Замена труб полиэтиленовых ПНД ф 32мм для прокладки кабеля в траншее. Истек срок эксплуатации	м	80	
20	Замена кабеля силовой с алюминиевыми жилами АВБбШв 4х16-660. Истек срок эксплуатации	м	80	
21	Замена опор освещения ОГК-3 Наличие механических повреждений	шт	6	
22	Установка светильников антивандальных светодиодных "Галад" Наличие механических повреждений и повреждений, обусловленные агрессивным воздействием климатических и атмосферных факторов	шт	6	

Взам. инв. №

Подп. и дата

Инв. № подл.

09-21-ППР-ТЧ

Лист

Изм.	Кол.уч.	Лист	№ док.	Подпись	Дата
------	---------	------	--------	---------	------

№ пп	Наименование дефектов	Ед. изм.	Кол-во	Примечание
1	2	3	4	5
23	Замена кабеля силовой с медными жилами ВВГ нг 2х2,5-660. Истек срок эксплуатации	м	46,2	
24	Установка в обхват колонн щитка ЩУ-3/1-0 IP 54 395x310x150 PROxima. Вышли из строя в результате длительной эксплуатации	шт	1	
25	Установка выключатель автоматический двухполюсный 25А С ВА47-29 С 4,5кА Вышли из строя в результате длительной эксплуатации	шт	2	
26	Установка таймера электронного ТЭ-15 Вышли из строя в результате длительной эксплуатации	шт	1	
27	Установка фотореле ФР-601 Вышли из строя в результате длительной эксплуатации	компл	1	
28	Установка пускателя электромагнитного, нереверсивного, без реле ПМ12-025151 УХЛ4 В, 220В/50Гц, 1р, 25А, IP20 Вышли из строя в результате длительной эксплуатации	шт	1	

Временно исполняющий обязанности
Главы Малоархангельского района


П.В. Матвейчук

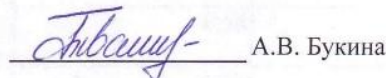
Глава города Малоархангельска


А.С. Трунов

Начальник отдела архитектуры и строительства
администрации Малоархангельского района


В.В. Титова

Ведущий специалист отдела архитектуры и строительства
администрации Малоархангельского района


А.В. Букина

Общая ведомость объемов работ представлена в сметной документации по объекту ремонта (благоустройства).

Инва. № подл.	Подп. и дата	Взам. инв. №

Изм.	Кол.уч.	Лист	№ док.	Подпись	Дата

4. Провести инструктаж рабочего персонала по технике безопасности и пожарной безопасности.
5. Оформить наряд-допуски для рабочего персонала.
6. Получить у Заказчика рабочую (сметную) документацию, утвержденную для производства работ.
7. Завести журнал производства работ.
8. Согласовать с Заказчиком график производства работ.
9. Строительную площадку (территория площадки, подъездные пути, въезд-выезд, схема движения транспорта, временные помещения, разгрузочная площадка, освещение) организовать в соответствии с чертежом «Стройгенплан».
10. Определить площадку складирования строительных материалов и конструкций.
11. Выполнить ограждение территории стройплощадки в соответствии с ГОСТ23407-78. Обеспечить охрану объекта.
12. Стройплощадку обеспечить временными помещениями для сан.-бытового обслуживания рабочих, средствами первичного пожаротушения, водой и электроэнергией (в соответствии с тех. условиями).
13. Обеспечить отвод поверхностных вод от стройплощадки.
14. Установить временные (запрещающие и предупреждающие) знаки в соотв. со стройгенпланом.
15. Рабочих обеспечить инструментом, инвентарем и спецодеждой.
16. Запретить допуск посторонних лиц в зону производства работ.
17. В случае попадания в зону производства работ наружных инженерных коммуникаций – принять меры против их повреждения.

2.2. Основные работы

- производятся в следующей технологической последовательности:

1. Демонтаж светильников (металл. корпусов и опор) вручную при помощи дисковой пилы (УШМ).

Изм.	Кол.уч.	Лист	№ док.	Подпись	Дата

Взам. инв. №

Подп. и дата

Инов. № подл.

2. Разборка тротуаров, дорожек и покрытия постамента из плит – вручную, с укладкой в штабель в метрах временного складирования (инвентарь: лом металлический, кувалда, лопата).
3. Разборка бордюров – аналогично п.2.
4. Разборка песчаного основания тротуаров – при помощи экскаватора с доработкой до 10% объема вручную при помощи лопат.
5. Разработка грунтового основания для последующего устройства нового тротуарного покрытия – при помощи экскаватора аналог. п.4.
5. Копание траншей при помощи экскаватора для освобождения демонтируемых подземных кабелей эл/снабжения с доработкой грунта вручную.
6. Демонтаж кабелей (эл. питание отключено).
- 7*. Устройство подстилающих и выравнивающих слоев из песка и щебня – вручную с трамбованием ручными трамбовками (*скрытые работы*).
- 8*. Прокладка футляров для кабелей из п/э труб со сваркой швов по ГОСТ 16310-80(*скрытые работы*).
9. Устройство нового основания под тротуары. Грунтовое основание уплотняется при электротрамбовок с доработкой ручными трамбовками. Затем аналогично уплотняется уложенное песчаное основание(*скрытые работы*).
10. Устройство новых бордюров. По периметру устанавливаемых бортовых камней выкапываются траншеи требуемых размеров. *На уплотненное песчаное основание в теле траншеи укладывается бетон в подвижном состоянии из расчета на один бортовой камень (1,0 м.п.) (*скрытые работы*). На уложенную бетонную подушку устанавливаются бортовые камни с последующей выверкой. Монтируемые бортовые камни с места разгрузки подвозятся при помощи инвентарных тележек.
11. Укладывается плитка с бетонным основанием на постаменте.
- 12*. Устройство фундаментов под новые светильники. Бурение ям выполняется при помощи электрического мотобура. Укладывается песчаное основание с последующим уплотнением. Устанавливаются металл. закладные детали (сварка

Инд. № подл.	Подп. и дата	Взам. инв. №

Изм.	Кол.уч.	Лист	№ док.	Подпись	Дата

каркаса производится по месту). Заливается бетон в установленную приемную воронку через рукав от стационарного бетоносмесителя (скрытые работы).

13. Прокладка силового кабеля эл/снабжения с затягиванием проводов в проложенные трубы-футляры.

14. Засыпка траншей прохождения эл/кабелей экскаватором с ручной доработкой до 10% объема.

15. Укладка плиточного тротуарного покрытия. Производится вручную на уложенное песко-цементное основание. В соответствии с техническими рекомендациями ТР-158-04.

16. Установка светильников на установленные фундаментные опоры с подключение системы эл/снабжения.

17. Восстановление асф.-бетонного покрытия в соответствии с «Типовыми конструкциями дорожных одежд» и сметной документацией.

18. Установка МАФ (скамейки).

19. Уборка и вывоз строительного мусора.

3. Требования к качеству и приемке работ

3.1. Тротуарное покрытие

Тротуарное покрытие должно быть выполнено в соответствии с проектом, СНиПом и другими действующими нормативно-техническими документами. В данном случае схема устройства тротуарного покрытия приведена на листе «Стройгенплан» настоящего ППР.

При приемке тротуаров должны быть проверены:

а) Соответствие утвержденному к производству работ проекту (смете) конструкций основания, подстилающего слоя, покрытия. Проверка ведется по актам на «скрытые» работы, журналам производства работ и натурному обследованию.

Инд. № подл.	Подп. и дата	Взам. инв. №

Изм.	Кол.уч.	Лист	№ док.	Подпись	Дата

б) Соответствие ширины тротуара проектному размеру (обмерный план производства работ).

в) Продольный и поперечный профили покрытия проверяются контрольным нивелированием. Уклоны должны отвечать требованиям доступности для маломобильных групп населения (продольный – до 5%, поперечный – 1-2%)

г) Ровность поверхности покрытия, которая выполняется путем контрольных замеров 3-метровой рейкой не менее чем через 20 м; просветы под рейкой не должны превышать 3 мм. Ширина шва между бортовыми камнями не должна превышать 5мм.

3.2. Светильники наружного освещения

Светильники должны быть установлены в строго выверенном вертикальном положении, надежно закреплены на фундаментных опорах, не иметь дефектов и повреждений, быть исправными в режиме эксплуатации.

Марка светильников должна соответствовать утвержденной к производству работ проектно-сметной документации. Внешний вид светильников должен отвечать современным эстетическим требованиям.

3.3. Малые архитектурные формы

Устанавливаемые скамейки должны соответствовать проекту, быть надежно закреплены к основанию, не иметь дефектов, повреждений, острых углов, выступающих частей и др. травмоопасных элементов, отвечать современным эстетическим требованиям к внешнему виду.

*Скрытые работы, указанные в п.2.2, подлежат освидетельствованию с составлением соответствующих актов.

Изм.	Кол.уч.	Лист	№ док.	Подпись	Дата

Взам. инв. №

Подп. и дата

Инв. № подл.

4. Потребность в средствах механизации, технологическом оборудовании, инструментах и приспособлениях

В процессе производства работ задействованы следующие средства механизации:

Таблица 1

№ п/п	Наименование машин и механизмов	Марка, тип	Потребное кол-во	На каких используются работах
1	2	3	4	5
1	Автосамосвал	КамАЗ-65115	2	Доставка стр. материалов, конструкций, а также транспортировка демонтированных элементов и стр. мусора к местам утилизации
2	Мини-экскаватор	Hitachi 35Z-9	1	Разработка грунта
3	Электротрамбовка	ИЭ-4502	2	Уплотнение оснований под тротуарное покрытие
4	Компрессор передвижной	ЗИФ-55	1	Подача сжатого воздуха
5	Сварочные аппараты	СТН -500	2	Сварка конструкций
6	Бетоносмеситель стационарный, емкость на 300л	СБ-М-250	1	Приготовление и подача бетона
7	Мотобур	МАХСUT-62	2	Бурение ям под опоры светильников
8	Отбойные молотки	Wester МН-10	2	Разборка твердых покрытий
9	УШМ электрическая	Makita	2	Резка плитки, бортовых камней, металл. элементов

Оборудование, инструменты, приспособления

Таблица 2

№ п/п	Наименование машин и механизмов	Марка, тип	Потребное кол-во	На каких используются работах
1	2	3	4	5
1	Кувалда	ГОСТ 11401-75	2	Разборка твердых покрытий
2	Молоток слесарный	ГОСТ 2310-77	4	
3	Лом монтажный	ЛМ-24	3	
4	Тележка 4х-колесная		3	Перевозка тяжелых грузов
5	Киянка формовочная	ГОСТ 19645-74	5	Выравнивание уложенной плитки
6	Уровень строительный 2,0м	ГОСТ 9416-83	2	Измерение ровности поверхности

Инд. № подл.	Подп. и дата	Взам. инв. №
--------------	--------------	--------------

Изм.	Кол.уч.	Лист	№ док.	Подпись	Дата
------	---------	------	--------	---------	------

5	Уровень строительный 1,0м	ГОСТ 9416-83	2	
6	Кельма строительная		4	
7	Каска строительная	ГОСТ12.4.087- 84		По потребности
8	Рукавицы ГОСТ12.4.011- 89	ГОСТ12.4.011- 89	10 пар	
9	Спецодежда ГОСТ12.4.011- 89	ГОСТ12.4.011- 89	5	Защита органов дыхания
10	респиратор	Лепесток	5	
11	Временное инвентарное ограждение без защитного козырька	ГОСТ2347-78	105м.п.	Ограждение стройплощадки

При необходимости указанные средства механизации, оборудование, инструменты, приспособления могут быть заменены на аналогичные с такими же техническими характеристиками.

5. Техника безопасности, охрана труда и окружающей среды

5.1. Требования безопасности при эксплуатации ручных машин и инструмента

Эксплуатация ручных машин должна осуществляться при выполнении следующих требований:

– проверка комплектности и надежности крепления деталей, исправности защитного кожуха, кабеля (рукава) должна осуществляться при каждой выдаче машины в работу;

– до начала работы следует проверять исправность выключателя и машины на холостом ходу;

– при перерывах в работе, по окончании работы, а также при смазке, очистке, смене рабочего инструмента и т.п. ручные машины должны быть выключены и отсоединены от электрической или воздухопроводящей сети;

– ручные машины, масса которых, приходящаяся на руки работающего, превышает 10 кг, должны применяться с приспособлениями для подвешивания;

Инд. № подл.	Подп. и дата	Взам. инв. №

Изм.	Кол.уч.	Лист	№ док.	Подпись	Дата

– надзор за эксплуатацией ручных машин следует поручать специально выделенному для этого лицу.

Ручные электрические машины должны соответствовать требованиям соответствующих государственных стандартов.

Неисправный инструмент, не соответствующий требованиям безопасности, должен изыматься. При переноске или перевозке инструмента его острые части следует закрывать чехлами.

5.2. Требования безопасности при производстве земляных работ механизированным способом

После получения задания машинист экскаватора обязан:

- произвести ежесменное техническое обслуживание согласно инструкции по эксплуатации экскаватора;
- перед запуском двигателя убрать все посторонние предметы на платформе машины и убедиться в отсутствии их на вращающихся деталях двигателя;
- после запуска двигателя опробовать работу механизмов на холостом ходу;
- перед установкой экскаватора на место работы убедиться, что грунт спланирован, экскаватор расположен за пределами призмы обрушения, имеется достаточное место для маневрирования, уклон местности не превышает допустимый по паспорту экскаватора.

Машинист экскаватора не должен приступать к работе при следующих нарушениях требований безопасности:

- неисправности механизмов, а также дефектах металлоконструкций, канатов гидросистемы экскаватора, при которых согласно требованиям инструкции завода-изготовителя запрещается его эксплуатация;
- несоответствии места работы экскаватора требованиям безопасности;
- наличии в зоне работы экскаватора посторонних людей.

Изм.	Кол.уч.	Лист	№ док.	Подпись	Дата

Взам. инв. №

Подп. и дата

Инд. № подл.

Обнаруженные нарушения требований безопасности должны быть устранены собственными силами, а при невозможности сделать это машинист обязан сообщить о них лицу, ответственному за техническое состояние экскаватора, и руководителю работ. Перед началом маневрирования в процессе работы экскаватора машинист обязан убедиться в отсутствии людей в опасной зоне работающего экскаватора, определяемой длиной стрелы.

Во время работы машинисту экскаватора запрещается:

- производить поворот платформы, если ковш не извлечен из грунта;
- планировать грунт, очищать площадку боковым движением рукояти;
- очищать, смазывать, регулировать, ремонтировать экскаватор при поднятом ковше;
- производить какие-либо работы при нахождении людей между забоем и экскаватором;
- покидать рабочее место при поднятом ковше.

Погрузку грунта в автосамосвалы следует осуществлять со стороны заднего или бокового борта. Не допускается перемещение ковша экскаватора над кабиной водителя. Погрузка грунта в автосамосвал допускается только при отсутствии в кабине шофера или других людей. При необходимости очистки ковша машинист экскаватора обязан опустить его на землю и выключить двигатель.

Экскаватор в пределах площадки передвигается по заранее выбранному пути с уклоном (подъемом), не превышающим допустимой величины для данной модели машины. Стрелу устанавливают по ходу движения, при этом ковш должен быть пустым, и поднят от поверхности на расстояние до 1м. При передвижении экскаватора по горизонтальному участку пути или на подъем, ведущая ось находится сзади, а при спусках под уклон — впереди. Стопор ходового механизма при подъеме включают, так как это устраняет произвольное движение под уклон во время остановки. Ожидающие погрузки транспортные средства должны находиться за пределами радиуса действия ковша экскаватора, не ближе 5 м, становиться под погрузку и отъезжать после ее окончания только с

Инд. № подл.	Подп. и дата	Взам. инв. №
--------------	--------------	--------------

Изм.	Кол.уч.	Лист	№ док.	Подпись	Дата	09-21-ППР-ТЧ	Лист

разрешающего сигнала машиниста. Погрузка в автотранспорт производится со стороны заднего или бокового борта. Если кабина самосвала не имеет защитного козырька, то погрузку начинают только после выхода водителя из кабины. Подача автомобиля задним ходом в зоне, где выполняются какие-либо работы, должна производиться водителем только по команде одного из работников, занятых на этих работах.

По окончании работы машинист обязан:

- поставить экскаватор на стоянку;
- опустить ковш на землю;
- выключить двигатель;
- закрыть кабину на замок;
- сообщить руководителю работ или ответственному о состоянии экскаватора, всех неисправностях, возникших во время работы.

5.3 Требования безопасности при производстве земляных работ вручную

После получения задания у бригадира или руководителя работ землекопы обязаны:

- проверить рабочее место и подходы к нему на соответствие требованиям безопасности;
- подобрать средства индивидуальной защиты, технологическую оснастку, инструмент, необходимые при выполнении работы, и проверить их соответствие требованиям безопасности;
- убедиться в отсутствии на рабочем месте опасной зоны от работающего экскаватора;

Землекопы не должны приступать к выполнению работ при следующих нарушениях требований безопасности:

- неисправностях технологической оснастки и инструмента, указанных в инструкциях заводов-изготовителей, при которых не допускается их применение;

Инд. № подл.	Подп. и дата	Взам. инв. №

Изм.	Кол.уч.	Лист	№ док.	Подпись	Дата

- недостаточной освещенности рабочих мест и подходов к ним;
- наличие в зоне работы неуказанных руководителем работ подземных коммуникаций и сооружений.

Обнаруженные нарушения требований безопасности труда должны быть устранены собственными силами, а при невозможности сделать это землекопы обязаны незамедлительно сообщить о них бригадиру или руководителю работ.

Разработку грунта в охранной зоне подземных коммуникаций следует осуществлять в присутствии представителя организации, эксплуатирующей коммуникации. Использовать при этом инструмент ударного действия (ломы, кирки, отбойные молотки) для рыхления грунта ближе 0,25 м от коммуникаций не допускается.

Разработку грунта в выемках следует осуществлять послойно. Не допускается производить эти работы "подкопом", с образованием "kozyрьков". В случае образования "kozyрьков" вследствие обвала грунта землекопы обязаны принять меры по обеспечению устойчивости грунта. При подчистке дна выемки после работы экскаватора землекопы должны находиться на расстоянии не менее 10 м от места действия его ковша. Очищать ковш от налипшего грунта следует только при опущенном положении ковша.

В случае обнаружения при производстве работ подземных коммуникаций или взрывоопасных материалов, не указанных руководителем работ или бригадиром, разработку грунта следует остановить и выйти из опасной зоны, поставив в известность руководителя работ. К работе можно приступать только после получения соответствующего разрешения.

5.4. Мероприятия по обеспечению сохранности материалов, изделий, конструкций и оборудования на строительной площадке

Складирование элементов производят на приобъектной складской площадке с твердым покрытием, указанных на стройгенплане. При складировании конструкций и материалов должны быть выполнены следующие нормативные требования:

Изм. № подл.	Подп. и дата	Взам. инв. №
--------------	--------------	--------------

Изм.	Кол.уч.	Лист	№ док.	Подпись	Дата	09-21-ППР-ТЧ	Лист

– площадка для складирования должна быть предварительно освобождена и очищена, должен быть обеспечен отвод воды;

– подкладки должны предохранять конструкции от коррозии и загрязнения, обеспечивать сток воды с конструкций, которые укладывают с уклоном;

– расстояние между подкладками и кассетами должно обеспечивать устойчивость штабеля, исключать образование в конструкциях остаточных деформаций и трещин;

– в многоярусных штабелях прокладки следует укладывать по одной вертикали.

При складировании материалов и изделий в штабелях необходимо соблюдать следующие требования:

– высота штабеля не должна превышать его наименьшего размера в основании;

– подкладки и прокладки устанавливаются на одной вертикали в зоне монтажных петель или на расстоянии длины изделия от краев;

– подкладки должны иметь толщину 100 мм;

– прокладки должны иметь толщину не менее 30 мм и превышать размер выступающих деталей и монтажных петель не менее чем на 20 мм;

– проходы между штабелями устраивают не реже, чем через каждые два штабеля в продольном направлении и 2,5 м в поперечном;

– ширина проходов должна быть не менее 1 м, а зазоры между смежными штабелями 0,2 м;

– ширина проездов между штабелями должна быть не менее 3 м;

– штабели должны быть снабжены табличками с указанием количества и типа уложенных в них конструкций; – размещать изделия в штабелях следует таким образом, чтобы их маркировка была видна со стороны прохода.

Изм.	Кол.уч.	Лист	№ док.	Подпись	Дата

Взам. инв. №

Подп. и дата

Инд. № подл.

5.5. Охрана труда. Общие требования

До начала работ провести с рабочими вводный инструктаж, первичный инструктаж на рабочем месте под роспись. Все работы производить в соответствии с «Правилами по охране труда в строительстве» (приказ от 1 июня 2015 года N 336н).

Подготовительные мероприятия должны быть закончены до начала производства работ.

Участки работ и рабочие места должны быть обеспечены необходимыми средствами коллективной или индивидуальной защиты работающих, первичными средствами пожаротушения, а также средствами связи, сигнализации и другими техническими средствами обеспечения безопасных условий труда в соответствии с требованиями действующих нормативных документов.

К самостоятельному выполнению работ допускаются лица не моложе 18 лет, имеющие соответствующую квалификацию и прошедшие:

- медицинское освидетельствование (осмотр);
- специальное обучение и проверку знаний по безопасности труда и получившие соответствующие удостоверения.

Допуск на производственную территорию посторонних лиц, а также работников в нетрезвом состоянии или не занятых на работах на данной территории запрещается.

Находясь на территории строительной площадки, в бытовых помещениях, на участках работ и рабочих местах, работники, а также представители других организаций обязаны выполнять правила внутреннего трудового распорядка, принятые в данной организации.

Производить работы при ветре силой более 15 м/с, густом тумане, ливневом дожде, сильном снегопаде и гололеде запрещается.

5.6. Охрана окружающей среды

При эксплуатации двигателей внутреннего сгорания нельзя орошать почвенный слой маслами и горючим. Временные дороги, по возможности, устраи-

Изм.	Кол.уч.	Лист	№ док.	Подпись	Дата

Взам. инв. №

Подп. и дата

Инд. № подл.

вать с максимальным использованием существующей дорожной сети; временные автодороги для обеспыливания необходимо поливать водой.

Запрещается сжигание всех сгорающих элементов, загрязняющих воздушное пространство.

На стройплощадке необходимо предусмотреть площадку для мойки колес автомашин. Должна быть предусмотрена стационарная мойка колес замкнутого типа, исключая слив воды на грунт и в канализацию без очистки.

Снятый растительный слой необходимо собрать для последующего его использования.

На территории строительной площадки должна быть обеспечена уборка бытового и строительного мусора. Необходимо обеспечить своевременный вывоз бытового и строительного мусора, а также нечистот, с территории строительной площадки в установленном порядке в соответствии с требованиями действующих санитарных норм.

На территориях объектане допускать:

- уничтожение зеленых насаждений;
- производить перемещение грузов на расстоянии 0,5 м от крон и стволов деревьев;
- складировать материалы на расстоянии не менее 2,0 м от стволов деревьев;
- захоронение бракованных элементов.\

Инва. № подл.	Подп. и дата	Взам. инв. №

Изм.	Кол.уч.	Лист	№ док.	Подпись	Дата

6. Календарный график производства работ

№ п/п	Наименование работ	Ед. изм.	Кол-во	Стоимость	Срок выполнения
1	Демонтаж светильников парковых. Разборка тротуаров и дорожек из плит. Разборка оснований из песка. Разборка покрытия постамента из тротуарной плитки. Разборка бортовых камней.			в соответствии с локальной сметой	01.06.2021-05.06.2021
2	Устройство трубопроводов из полиэтиленовых труб. Устройство подстилающих и выравнивающих слоев из песка и щебня			в соответствии с локальной сметой	06.06.2021-10.06.2021
3	Установка бортовых камней. Устройство основания под плитку из пескоцементной смеси (постамент)			в соответствии с локальной сметой	11.06.2021-14.06.2021
4	Бурение ям. Устройство бетонных фундаментов. Установка закладных деталей			в соответствии с локальной сметой	15.06.2021-16.06.2021
5	Устройство покрытий из тротуарной плитки			в соответствии с локальной сметой	17.06.2021-23.06.2021
6	Прокладка кабеля силового. Затягивание провода в проложенные трубы. Установка светильников парковых.			в соответствии с локальной сметой	24.06.2021-26.06.2021
7	Установка МАФ. Восстановление асфальтового покрытия.			в соответствии с локальной сметой	27.06.2021-29.06.2021
8	Уборка и вывоз строительного мусора			в соответствии с локальной сметой	29.06.2021-30.06.2021

ЗАКАЗЧИК:

Временно исполняющий обязанности
Главы Малоархангельского района

ПОДРЯДЧИК:

Генеральный директор
ООО «Лига-Строй»

_____ /П.В. Матвейчук/

_____ /А.Н. Суров/

Инва. № подл.	Подп. и дата	Взам. инв. №

Изм.	Кол.уч.	Лист	№ док.	Подпись	Дата

09-21-ППР-ТЧ

Лист

7. Нормативно-технические документы

- 1) СП 12-135-2003 "Безопасность труда в строительстве. Отраслевые типовые инструкции по охране труда";
- 2) СП 12-136-2002 «Решения по охране труда и промышленной безопасности в проектах организации строительства и проектах производства работ»;
- 3) СП 48.13330.2011 (СНиП 12-01-2004) "Организация строительства";
- 4) СП 71.13330.2012 "Изоляционные и отделочные работы";
- 5) СП 76.13330.2012 "Электротехнические устройства";
- 6) СП 82.13330.2016 «Благоустройство территорий»;
- 7) СП 126.13330.2012 "Геодезические работы в строительстве";
- 8) СП 2.2.3.1384-03. Гигиенические требования к организации строительного производства и строительных работ;
- 9) СНиП 1.04.03-85* «Нормы продолжительности строительства и задела в строительстве предприятий, зданий и сооружений»;
- 10) СНиП 12-03-2001 "Безопасность труда в строительстве" (часть 1 "Общие требования");
- 11) СНиП 12-04-2002 "Безопасность труда в строительстве" (часть 2 "Строительное производство");
- 12) МДС 12-46.2008 "Методические рекомендации по разработке и оформлению проекта организации строительства, проекта организации работ по сносу (демонтажу), проекта производства работ";
- 13) "Правила пожарной безопасности в Российской Федерации" ППБ-01-03 МЧС России;
- 14) ВСН 15-95 «Инструкция на устройство тротуаров и бетонных плит»;
- 15) ГОСТ 23407-78 «Ограждения инвентарные строительных площадок и участков производства строительного-монтажных работ»;
- 16) СН 541-82 «Инструкция по проектированию наружного освещения городов, поселков и сельских населенных пунктов».

Взам. инв. №

Подп. и дата

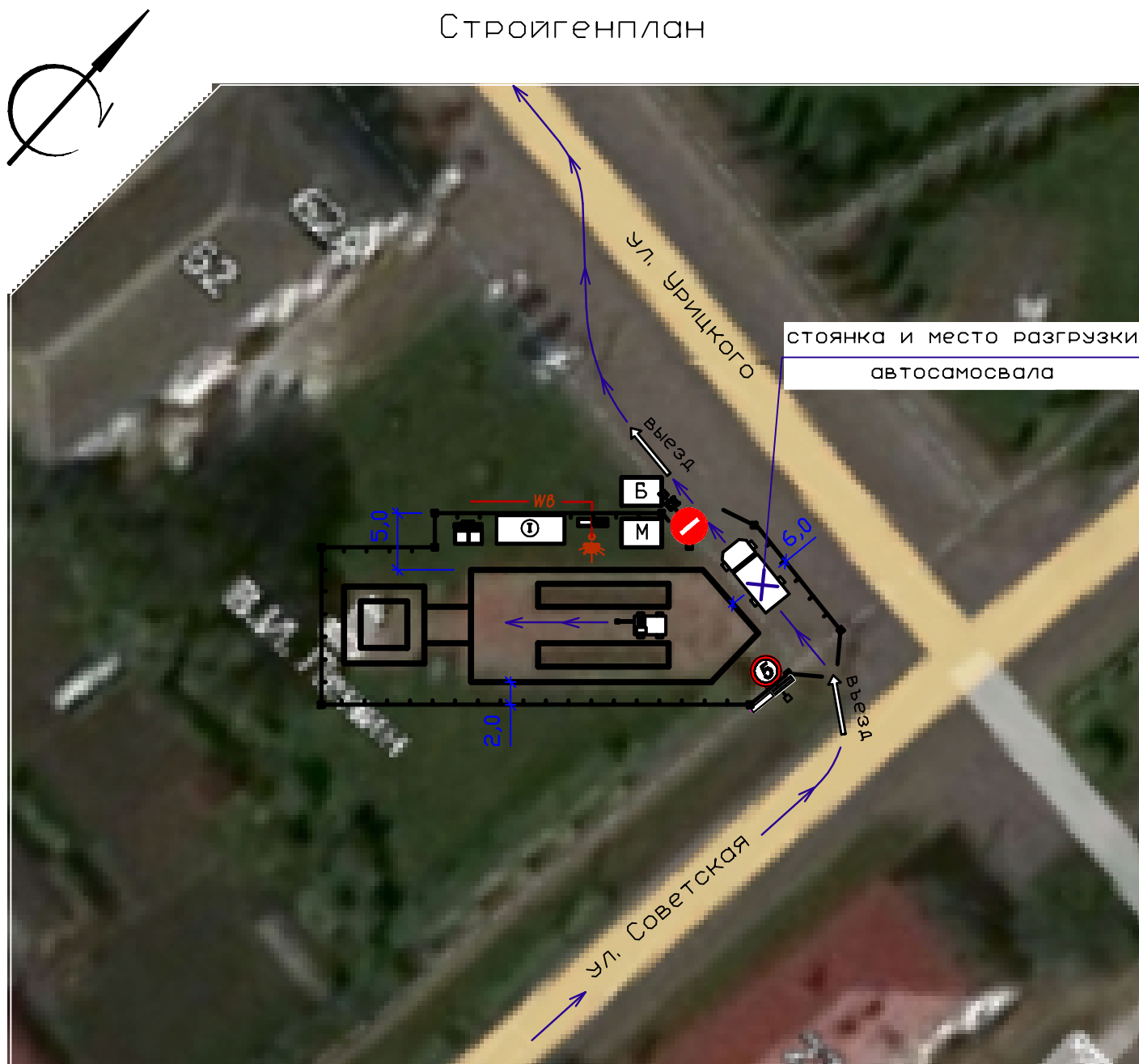
Инв. № подл.

Изм.	Кол.уч.	Лист	№ док.	Подпись	Дата

09-21-ППР-ТЧ

Лист

Стройгенплан

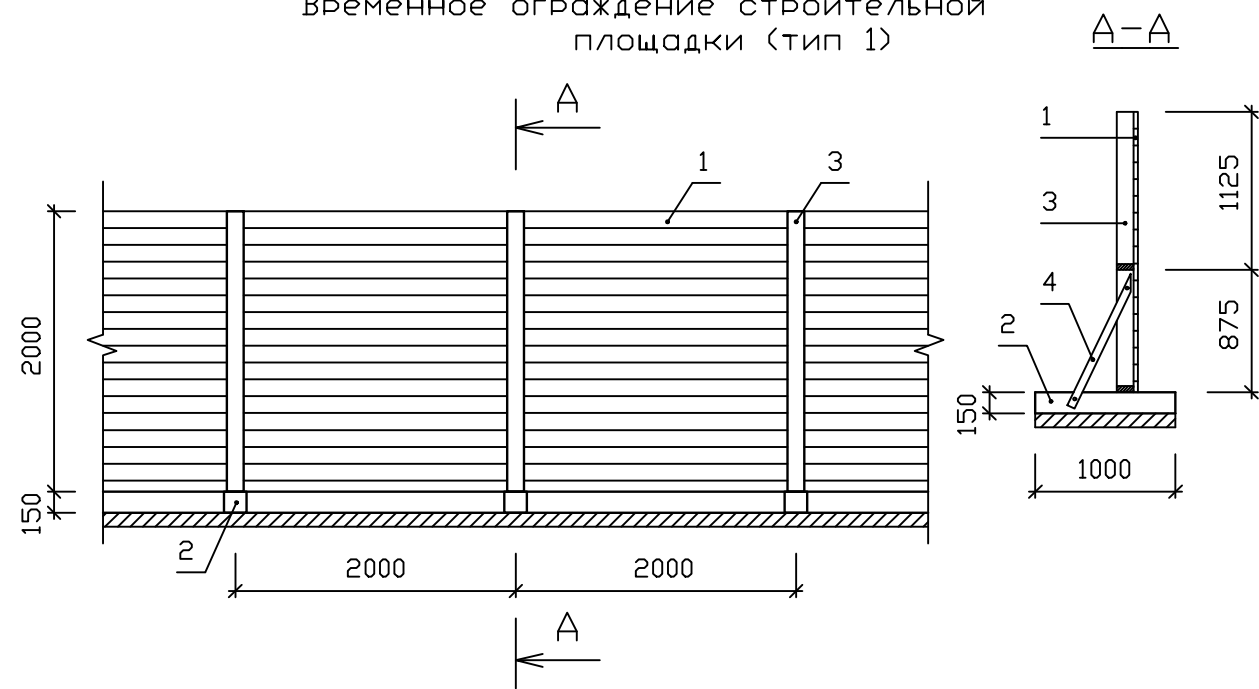


СТОЯНКА И МЕСТО РАЗГРУЗКИ
АВТОСАМОСВАЛА

Условные обозначения:

- временное ограждение стр. площадки без защит. козырька, H=2м, ГОСТ 23407-78 - 105,0 м.п.
- въездные ворота - 2шт.
- контора (передвижной вагон 2,5х6,0м)
- контейнер для мусора
- бочка-цистерна для воды на 1200л
- пожарный щит
- биотуалет
- указатель схемы движения паспорт объекта
- рублик
- знак ограничения скорости
- "въезд запрещен"
- временная линия эл/снабжения. Подключение согласно ТУ
- прожектор освещения - 1шт.
- Мини-экскаватор Hitachi 35Z-9 - 1 шт.
- Автосамосвал КАМАЗ-65115 (г/п 15 тн.) 2 шт.
- направление движения грузового транспорта по стройплощадке

Временное ограждение строительной площадки (тип 1)



Сечение проект. плиточного покрытия (тип 2)



Спецификация ограждения тип 1:
1 - щит ограждения (профлист); 2 - деревянный лежень; 3 - деревянная стойка; 4 - деревянный подкос (размеры указаны в миллиметрах)

Согласовано:

Взам. инв. №

Подпись и дата

Имя, Подпись

09-21-ППР					
Площадь Ленина г.Малоархангельск Орловской области					
Изм.	Кол.уч.	Лист	№ док.	Подпись	Дата
				<i>Синица</i>	05.21
Благоустройство (текущий ремонт)				Стадия	Лист
				П	1
Стройгенплан М 1:500				ООО "ЛИГА-СТРОЙ"	
ОРЁЛ-2021					