

Схема планировочной организации земельного участка

ЭКСПЛИКАЦИЯ:

- Административно-бытовой корпус
- Здание для хранения сельскохозяйственной техники
- Низкотемпературное складское помещение для хранения сельскохозяйственной продукции
- Складское помещение для временного хранения сельскохозяйственной техники
- Низкотемпературное складское помещение для хранения сельскохозяйственной продукции
- Складское помещение для временного хранения сельскохозяйственной техники
- Низкотемпературное складское помещение для хранения сельскохозяйственной продукции
- Складское помещение для временного хранения сельскохозяйственной техники
- Низкотемпературное складское помещение для хранения сельскохозяйственной продукции
- Складское помещение для временного хранения сельскохозяйственной техники
- Контрольно-пропускной пункт
- Открытые площадки для временного хранения легковых автомобилей для рабочих
- Открытая площадка для отдыха рабочих
- Контейнеры для мусора
- Пожарный водоем
- Открытые площадки для временного хранения грузовых автомобилей
- Водозаборная скважина
- Станция водоподготовки
- Подземный газгольдер
- Распределительная трансформаторная подстанция 10/0.4 кВ
- Септики

УСЛОВНЫЕ ОБОЗНАЧЕНИЯ:

- Граница проектируемого участка
- Въезды-выезды на территорию участка
- Проектируемые красные линии
- Границы очереди освоения
- Дороги и площадки с твердым покрытием
- Набивные дорожки и площадки
- Озеленение
- Радиус обслуживания пожарных водоемов
- Зона санитарной охраны скважины
- Охранная зона подземного газгольдера
- Водопровод
- Канализация
- Воздушные ЛЭП 10 кВ
- Подземные электрические кабели 0.4 кВ
- Газопровод низкого давления

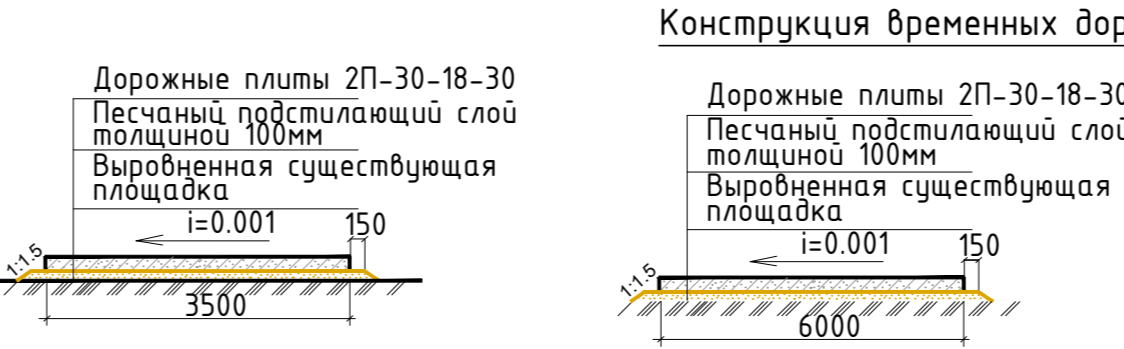
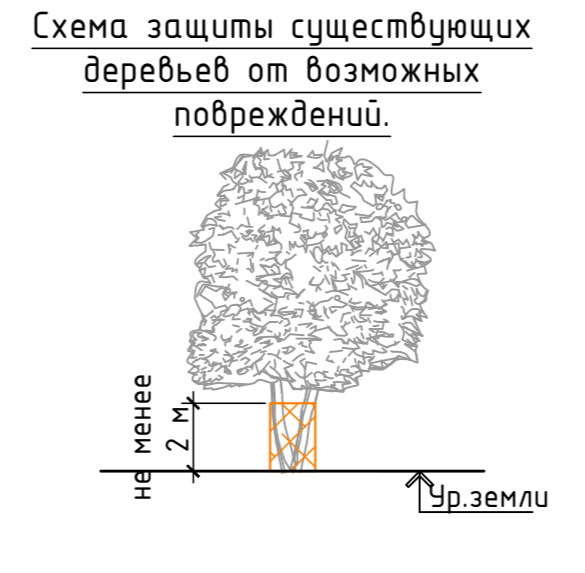
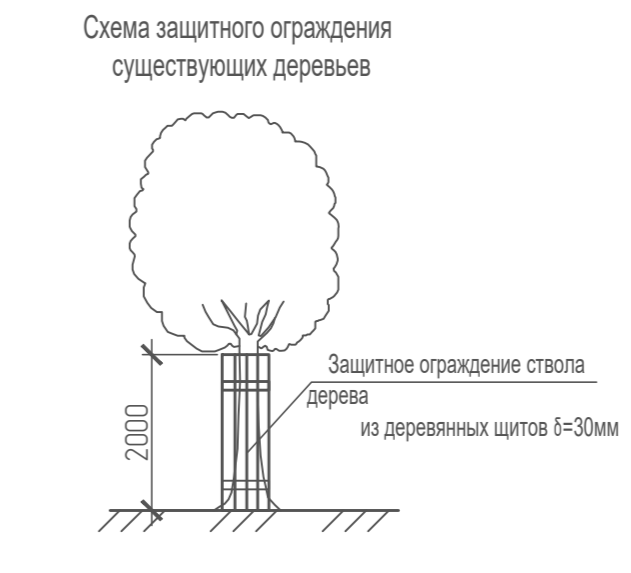
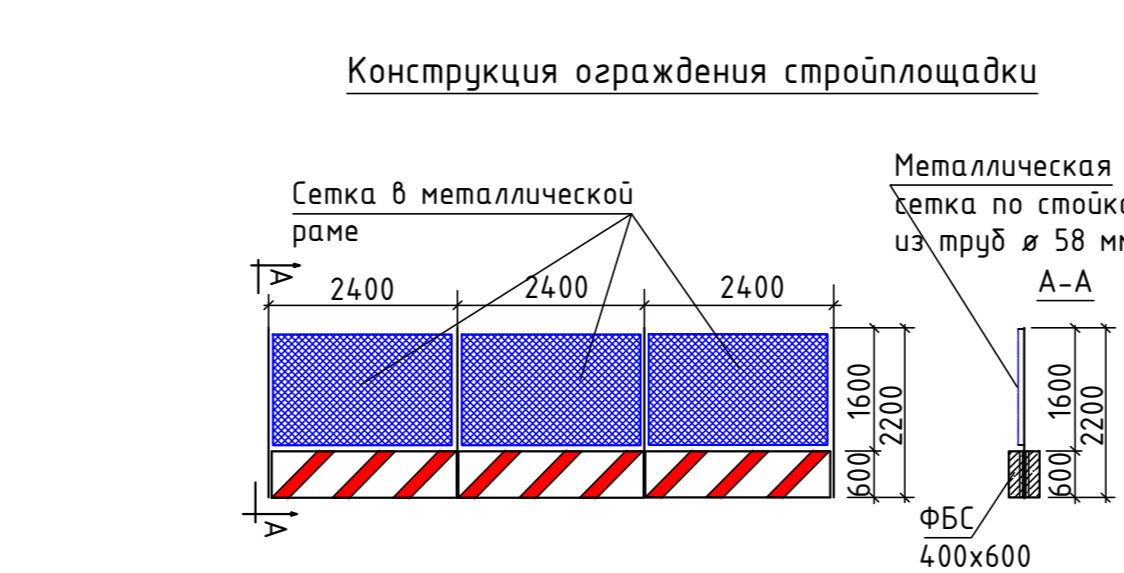
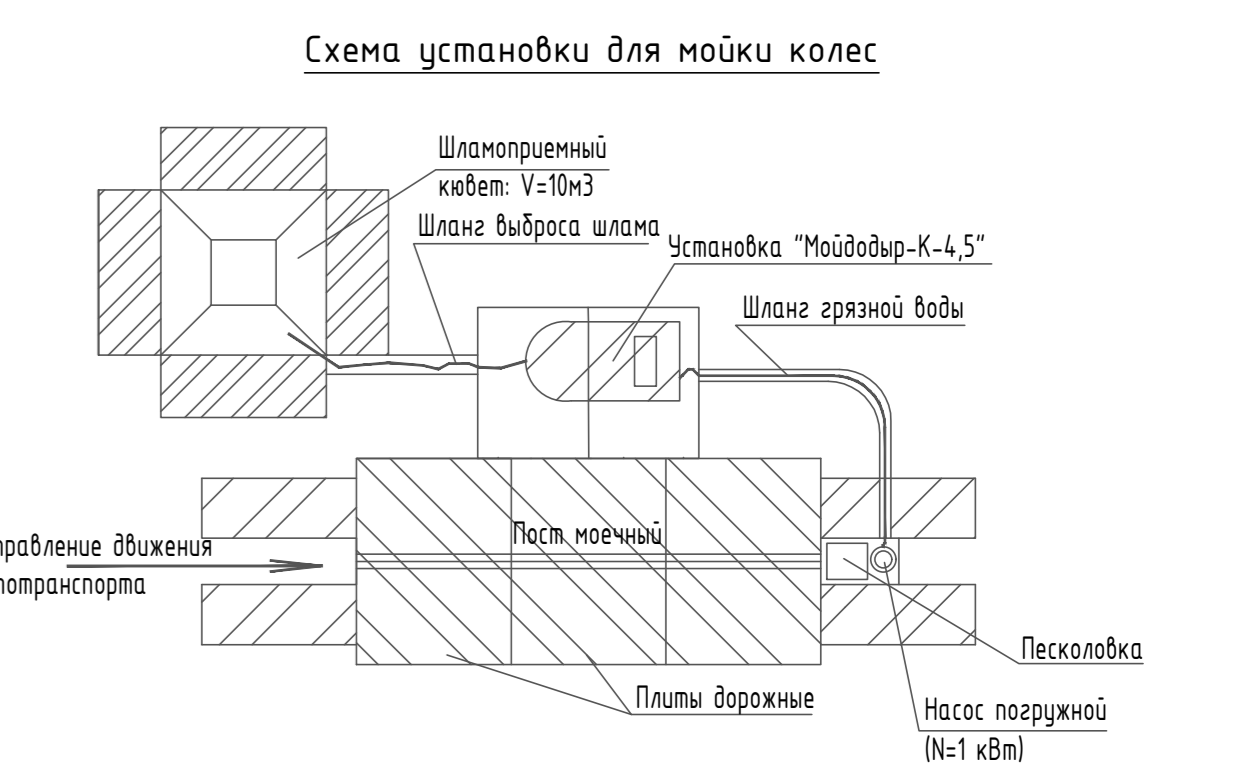
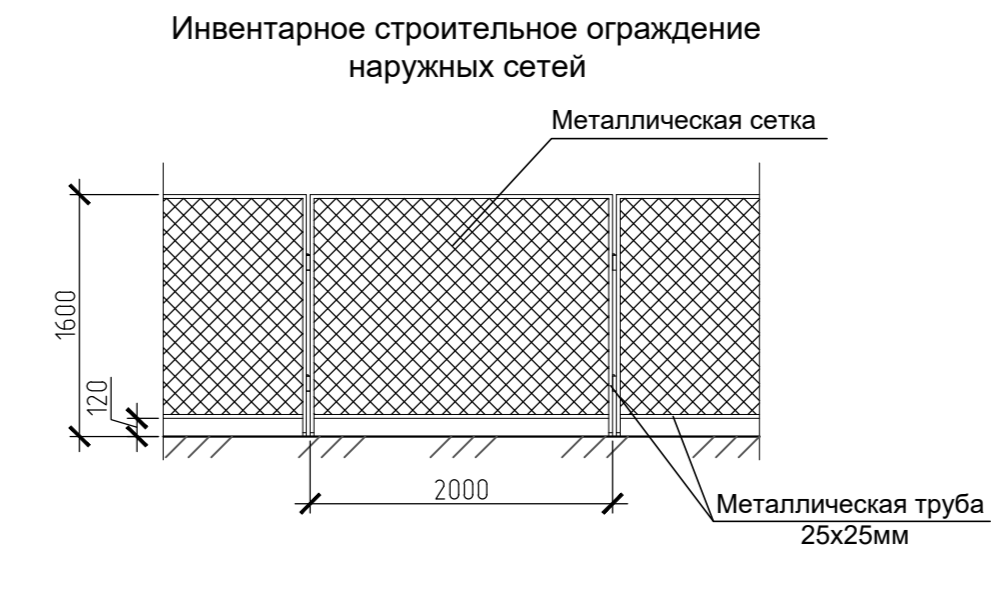
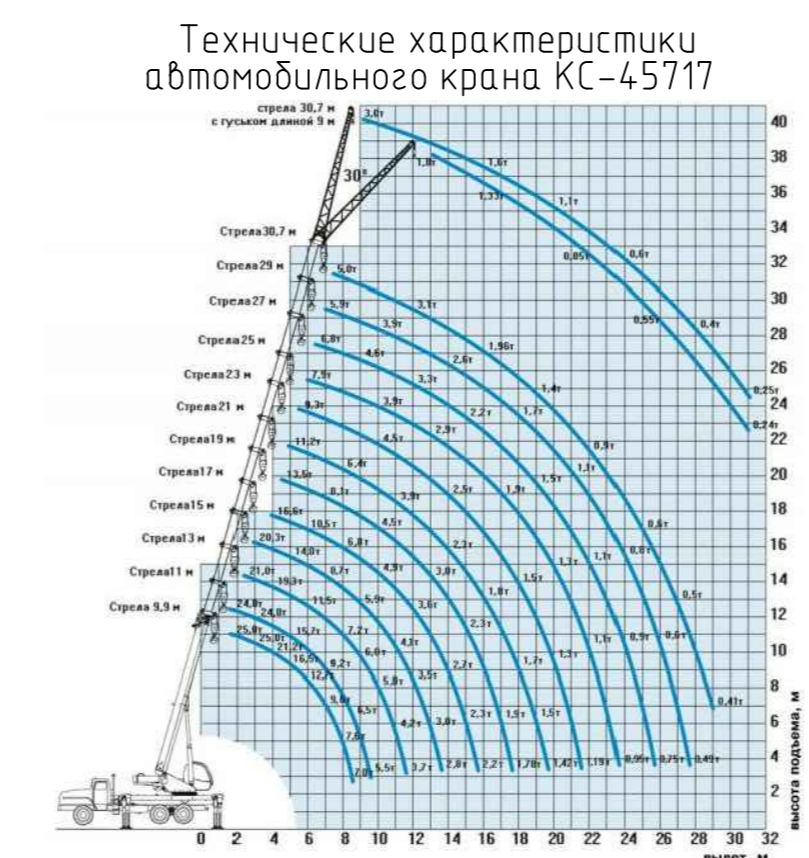
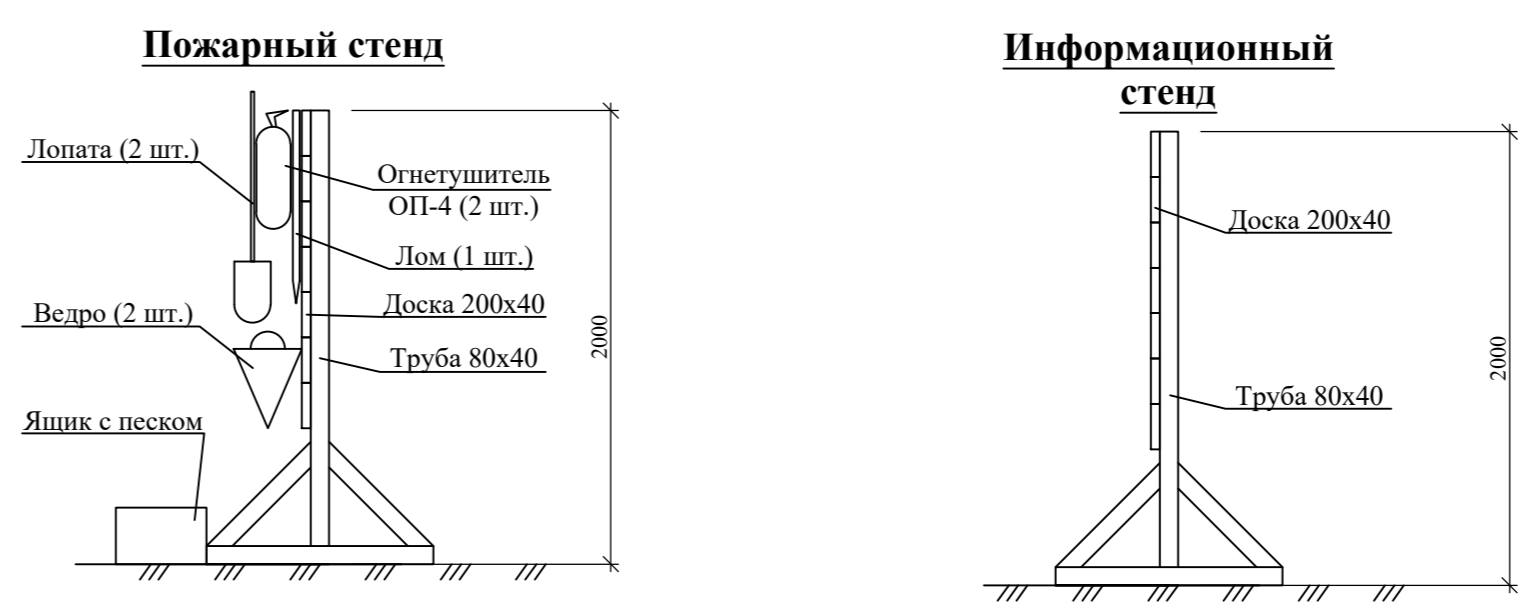
Условные обозначения

	Проектируемые здания
	Временные дорожки с твердым покрытием
	Выезд-въезд на строительные площадки
	Контейнер для строительных отходов
	Контейнер для вывоза мусора
	Степь со схемой свайлов
	Информационный стел
	Степь с противопожарным инженерным
	Место для курения
	Выездные (выезды) парковки
	Озеленение строительной площадки
	Место для курения
	Высокоскоростная вывеска
	Знак №4, запрещающий проезд по льду
	Знак №3, предупреждающий о развале краев
	Проекторная машина
	Биологическая кабина
	Временные вывозные сооружения в 2 этапа
	Пост охраны
	Место хранения ГП и тары
	Место хранения контрольного груза
	Щаф для хранения баллонов с кислородом
	Щаф для хранения баллонов с азотом
	Площадка хранения распора и бетона
	Площадка для складирования и загрузки опалубки
	Крановый цех (под небесом)
	ГЭП
	Место хранения контрольного груза
	Щаф для хранения баллонов с кислородом
	Щаф для хранения баллонов с азотом
	Площадка хранения распора и бетона
	Площадка для складирования и загрузки опалубки
	Крановый цех (под небесом)

Ведомость потребности в строительных машинах, механизмах, транспортных средствах.

Поз.	Наименование	Марка	Основные технические параметры	Кол-во
1	Автомобиль	КамАЗ-5511	Укучова-6 м3, Q=8т	2
2	Автомобильный кран	КС-35715 "Ивановец"	Q=16 т, стрела 23м	1
3	Экскаватор-погрузчик	КВБ ЗСХ	Укучова-1,0м3	3
4	Грузовой бортовой автомобиль	КамАЗ	Габариты борты 2,4х9,0 м, Q=15т	2
5	Машина дорожная	КДМ-130В	На базе ЗИЛ-433362	1
6	Каток дорожный	ДУ-85	Масса катка 13 т	1
7	Автомобиль	ПА3-320412	Общая вместимость 60 чел	1
8	Компрессор передвижной воздушный	ЗИО-ПВ10/11	Производит: 10,2 м3/час давление 7 атм. (бар)	1
9	Сварочный трансформатор	ТД-500		2
10	Сварочный аппарат	ТСК-30		2
11	Сварочный аппарат	ТСК-120		2
12	Средства малой механизации			по потреб.

- УКАЗАНИЯ К СТРОИТЕЛЬНОМУ ПЛАНУ**
- Строительный план разработан на строительство объекта
 - В состав работ подготовительного периода входят:
 - установка временного ограждения строительной площадки в пределах отведенной территории согласно строительному плану;
 - организация охраны строящегося объекта и строительной площадки;
 - установка временных забора и сооружений вывозного и производственного назначения;
 - защита сохранившихся деревьев, расположенных в непосредственной близости от места производства работ, деревянными щитами высотой не менее 2-х метров;
 - устройство мойки колес: автотранспорта с обратным водоснабжением при въезде со строительной площадки;
 - прокладка временных сетей электроосвещения, водоснабжения и канализации по проекту, разработанному строительной организацией;
 - устройство освещения территории строительной площадки;
 - оснащение административно-бытовых помещений первичными средствами пожаротушения (по 2 огнетушителя на 1 бытовку) и оборудование их автоматической пожарной сигнализацией с вывозом сигнала на пункт охраны;
 - установка противопожарных постов и оснащение их противопожарным инвентарем: топором, баграми, лопатами, оцинкованными бочками с водой и машинами с песком;
 - установка на въездах-выездах и на территории строительной площадки щитов с информационными и предупредительными плакатами, на которых указывается:
 - а) схема движения автотранспорта и знак ограничения скорости-5км/ч.
 - б) план пожарной защиты в соответствии с ГОСТ 12.1.114-02* ССБТ(п.575 ПБ 01-03) нанесенными строительными зданиями и сооружениями, бочками с водой и машинами с песком, водосточной, средств пожаротушения и связи;
 - в) разработка проекта производства работ на снятие старых и строительство новых зданий и сооружений на основе проекта организации строительства;
 - г) согласование проектно - сметной документации и открытие ордера на право производства работ;
 - передача коммуникаций, попадающих в пятно застройки, по отведенному проекту;
 - Марка строительных машин и механизмов уточняется в проектах производства работ.
 - Временные сооружения для нужд строительства - инвентарные, контейнерного типа, внешние заборными 6,0х2,4х2,5 м.
 - Складирование строительного мусора на строительной площадке не допускается.
 - Снабжение строительства электроэнергией и водой осуществляется от действующих источников по согласованию с эксплуатирующей организацией.
 - Ответственность за пожарную безопасность на период строительных работ несет строительная организация.
 - Временное ограждение строительной площадки принимается инвентарное на фундаментных блоках типа ФБС.
 - Временные дороги и площадки складирования устраиваются из дорожных плит 2П-30-18-30 (3,0х1,75х0,17 м).
 - Все работы по строительству производить в строгом соответствии с требованиями:
 - СП 48.13330.2011 "Организация строительства. Актуализированная редакция СНиП 12-01-2004";
 - "Правила противопожарного режима в Российской Федерации", утвержденные Постановлением Правительства РФ от 25.04.2012 №390
 - "Правила устройства и безопасной эксплуатации грузоподъемных кранов" ПБ 10-382-00 - МД 12-19.2004 "Механизация строительства. Эксплуатация вахтовых кранов в стесненных условиях";
 - СНиП 12-03-2001 "Безопасность труда в строительстве" часть 1 "Общие требования";
 - СНиП 12.04-2002 "Безопасность труда в строительстве" часть 2;
 - СП 126.13330.2012 "Геодетические работы в строительстве. Актуализированная редакция СНиП 3.01.03-84";
 - СП 45.13330.2012 "Земляные сооружения, основания и фундаменты. Актуализированная редакция СНиП 3.02.01-87";
 - СНиП 3.03.01-87 "Несущие и ограждающие конструкции";
 - ГОСТ 12.3.009-76 "ССБТ Работы погрузо-разгрузочные. Общие требования безопасности";
 - Проекта производства работ, разработанного специализированной организацией.
 - При производстве работ на всех технологических процессах необходимо обеспечить безопасные условия труда для рабочих.



Краткое описание работы установки. В режиме мойки колес, вода из очистной установки подается насосом высокого давления к краям моечных pistols. Грязная вода поступает в накопительную емкость застакана, откуда по сливному рукаву течет самотеком в приямок, устанавливаемый ниже уровня застакана. В приямок наиболее крупные частицы оседают на дно. Погружной насос подает воду из приямка через сабординат в очистную установку. Отделенные в аэрозольные частицы возвращаются в приямок через обратный сливной рукав. Очищенная вода попадает к краям моечных pistols.

Примечание
К разработке траншей и котлованов в местах пересечения с подземными коммуникациями приступать только после контрольного шурфования в присутствии представителя эксплуатационной организации. Разработка траншей и котлованов в зоне подвешиваемой коммуникации производится вручную, без применения ударных механизмов. Конструкции подвесок и опорных частей под прогоны даны в соответствии с альбомом ПС-213, разработанного проектной институтом "Мосинжпроект"

ПС			
Ленинградская область, Тосненский район, массив "Ушаки", уч. "Большое Лисино", №155, 156 (уч. 28/1)			
Ил. Кол. ч.	Лист № док.	Подп.	Дата
Разработал:	Митяченко		
Строительный генеральный план М 1:1000			
ООО "ИТЕВЭКС"			