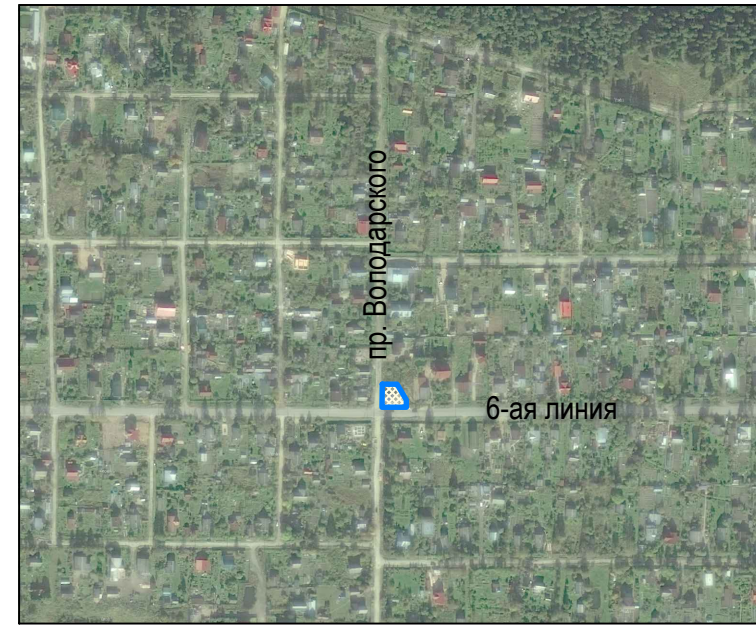


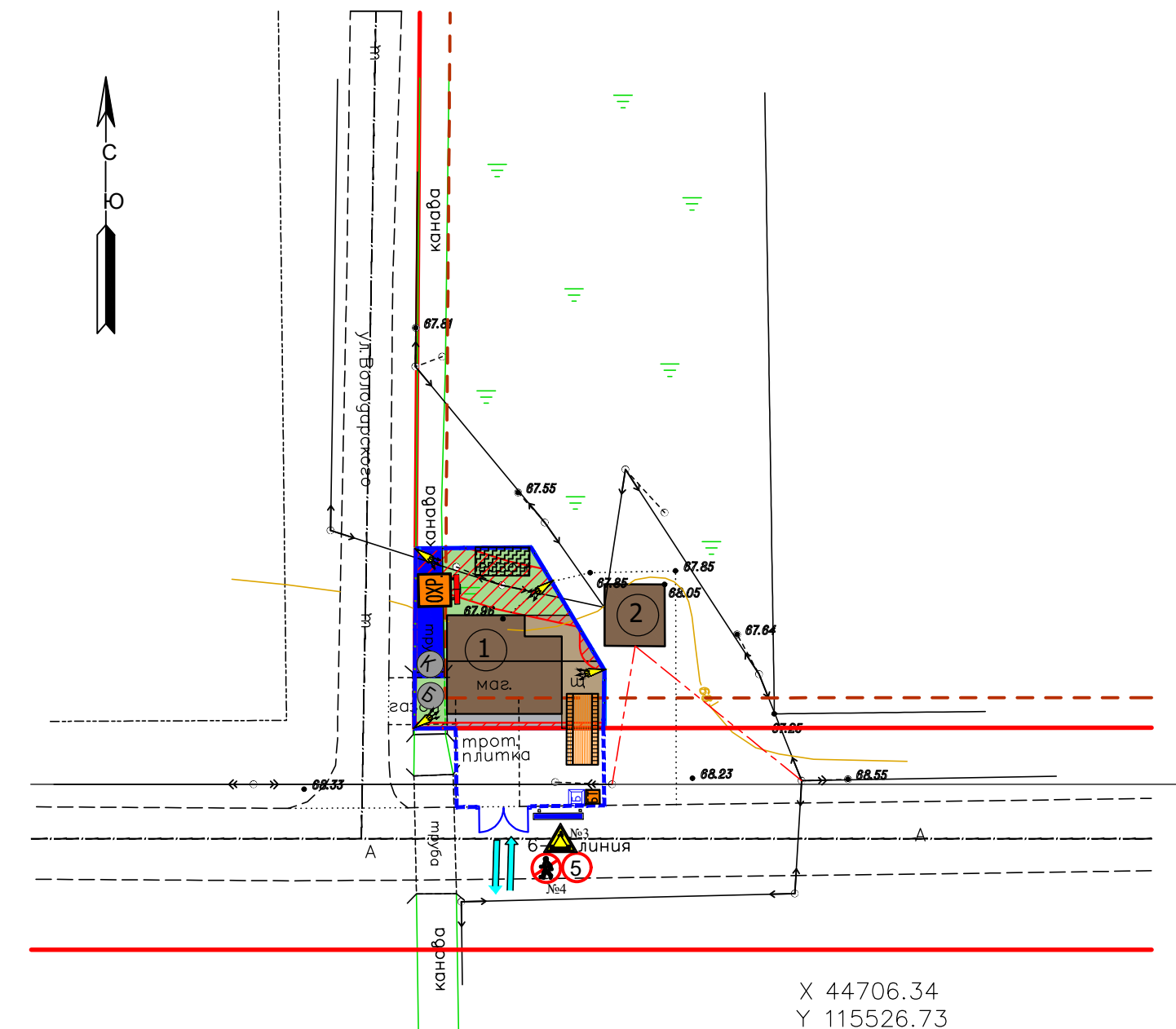
Стройгенплан М1:500

СИТУАЦИОННАЯ СХЕМА



ЭКСПЛИКАЦИЯ ЗДАНИЙ И СООРУЖЕНИЙ

Существующие здания и сооружения		
№	наименование	площадь
1	Проектируемый магазин	S=33 кв.м.
2	Существующая трансформаторная подстанция	S=53 кв.м.



УСЛОВНЫЕ ОБОЗНАЧЕНИЯ

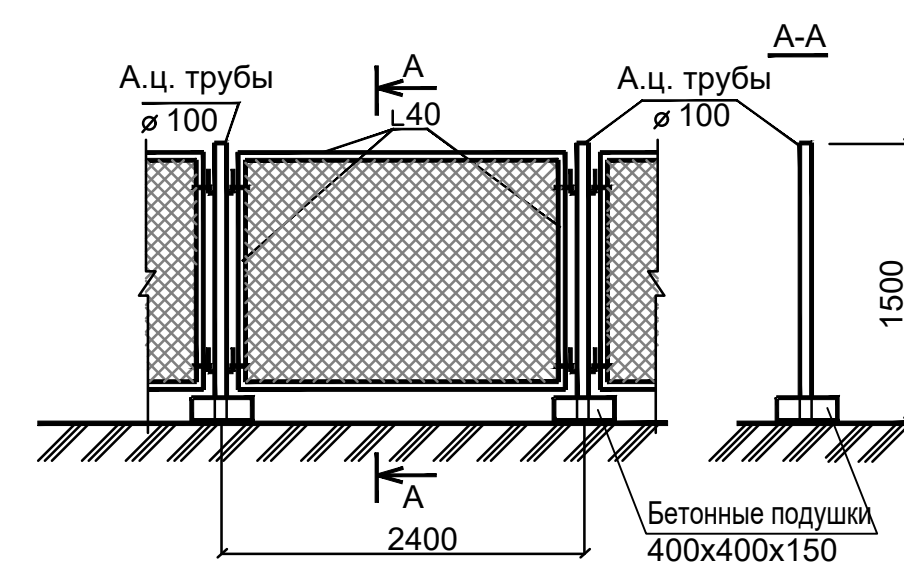
- красная линия
- ось дороги
- линия застройки
- граница участка
- здания и строения
- газоны
- покрытие из щебня
- канава
- покрытие из тротуарной плитки

ОГРАНИЧЕНИЯ И ОБРЕМЕНЕНИЯ:

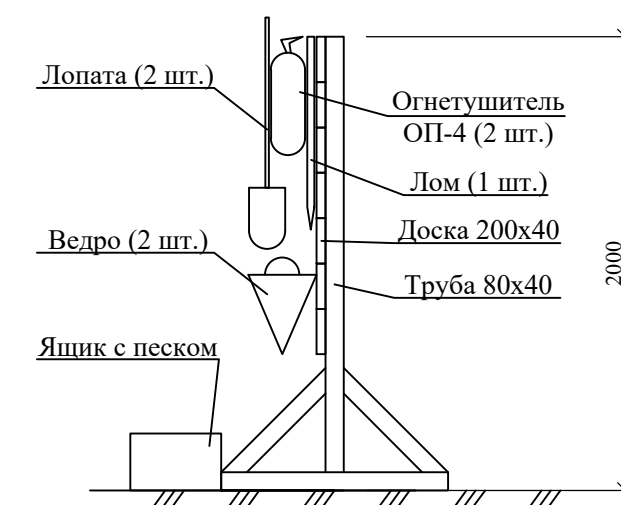
- охранный зона трансформаторной подстанции и линий электропередачи

Площадь земельного участка: 0,0195 га
 Схема планировочной организации земельного участка разработана ООО "Матвеев и К"
 Топографическая съемка масштаба 1:500 выполнена ООО "ГРПЗП" 22.09.2014

Конструкция мобильного ограждения



Пожарный щенд



Информационный щенд

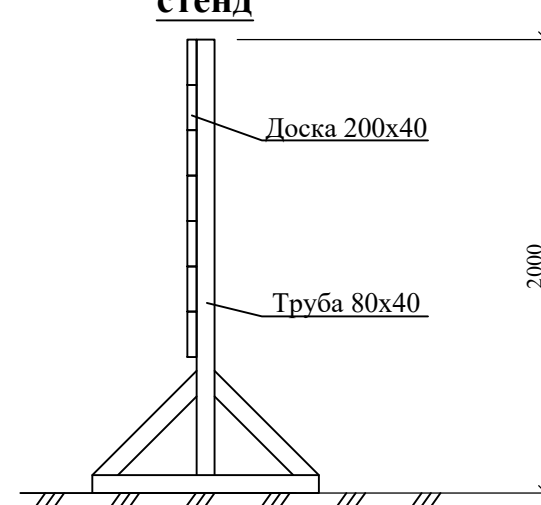
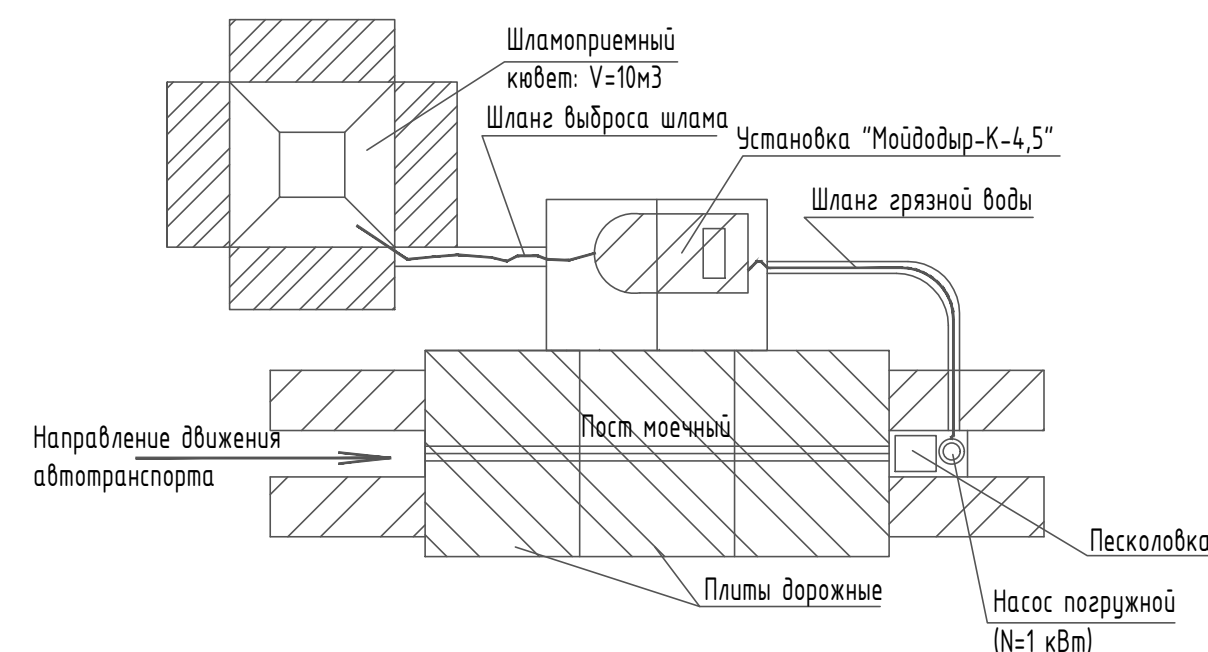
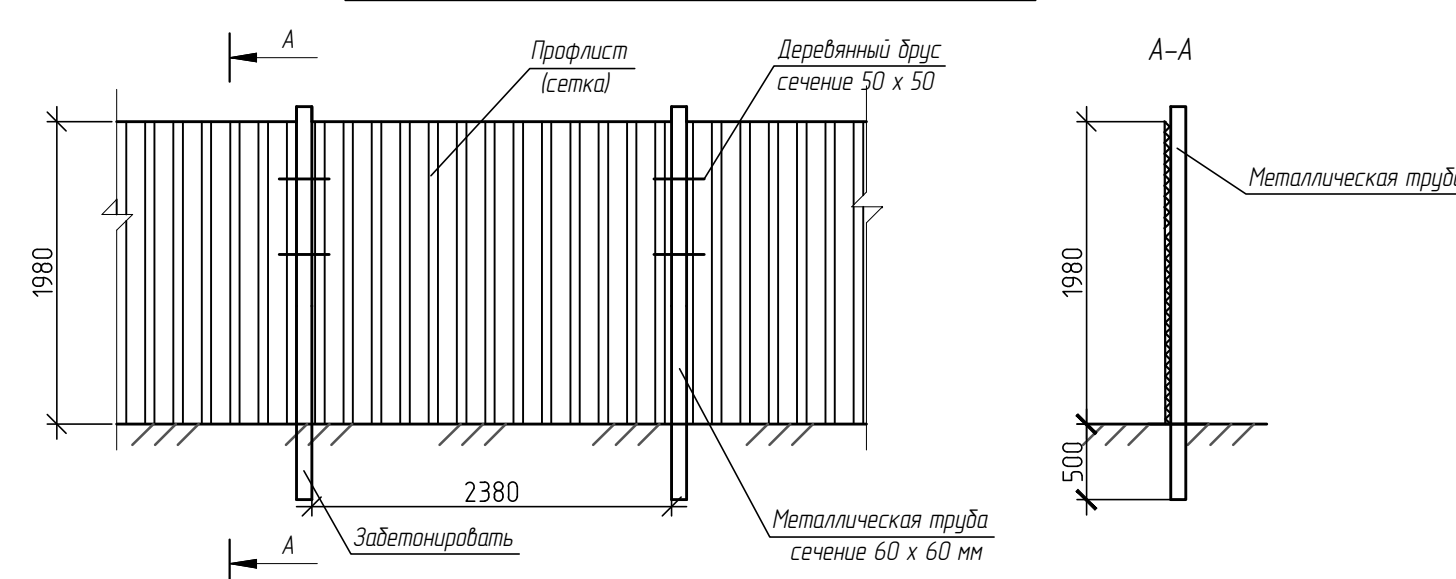


Схема установки для мойки колес



Краткое описание работы установки
 В режиме мойки колес, вода из очистной установки подается насосом высокого давления к кранам моечных пистолетов. Грязная вода поступает в накопительную емкость эстакады, откуда по сливному рукаву течет самотеком в прямоток, устанавливаемый ниже уровня эстакады. В прямотке наиболее крупные частицы оседают на дно. Погружной насос подает воду из прямка через гидроциклон в очистную установку. Отделенные в гидроциклоне частицы возвращаются в прямок через обратный сливной рукав. Очищенная вода попадает к кранам моечных пистолетов.

Конструкция ограждения стройплощадки



УКАЗАНИЯ К СТРОЙГЕНПЛАНУ

- Стройгенплан разработан на строительство магазина по адресу: Ленинградская область, Гатчинский муниципальный район, Сусанинское сельское поселение, пос. Сусанино, пр. Володарского, д.14а. В состав работ подготовительного периода входят:
 - установка временного ограждения стройплощадки в пределах отведенной территории согласно стройгенплана;
 - организация охраны строящегося объекта и строительной площадки;
 - установка временных зданий и сооружений бытового и производственного назначения;
 - устройство мойки колёс автотранспорта с оборотным водоснабжением при въезде со стройплощадки;
 - прокладка временных сетей электроснабжения, водоснабжения и канализации по проекту, разработанному строительной организацией;
 - устройство освещения территории строительной площадки;
 - оснащение административно-бытовых помещений первичными средствами пожаротушения (по 2 огнетушителя на 1 бытовку) и оборудование их автоматической пожарной сигнализацией с выводом сигнала на пульт охраны;
 - установка противопожарных постов и оснащение их противопожарным инвентарём: топорами, баграми, лопатами, огнетушителями, дочками с водой и ящиками с песком;
 - установка на въездах-выездах и на территории строительной площадки щитов с информационными и предупредительными плакатами, на которых указывается:
 - а) схема движения автотранспорта и знак ограничения скорости -5км/ч.
 - б) план пожарной защиты в соответствии с ГОСТ 12.1.114-82* ССБТ(п.575 ППБ 01-03) с нанесёнными строящимися зданиями и сооружениями, въездами и подъездами, местонахождением водисточников, средств пожаротушения и связи;
 - разработка проектов производства работ на строительство новых зданий и сооружений на основе проекта организации строительства;
 - согласование проектно - сметной документации и открытие ордера на право производства работ;
- Марка строительных машин и механизмов уточняется в проектах производства работ.
- Временные сооружения для нужд строительства - инвентарные, контейнерного типа, внешними габаритами 6,0x2,4x2,5 м.
- Складирование строительного мусора на стройплощадке не допускается.
- Снабжение строительства электроэнергией и водой осуществляется от действующих источников по согласованию с эксплуатирующей организацией.
- Ответственность за пожарную безопасность на период строительных работ несёт строительная организация.
- Установить щенды со схемами строповок грузов.
- Выполнить на стройплощадке общие мероприятия пожарной безопасности в соответствии с ГОСТ 12.1.004-91.
- Эксплуатация грузоподъемных механизмов ведется в соответствии с требованиями технической инструкции и Приказом Федеральной службы по экологическому, технологическому и атомному надзору от 12 ноября 2013 г. № 533 "Об утверждении Федеральных норм и правил в области промышленной безопасности «Правила безопасности опасных производственных объектов, на которых используются подъемные сооружения»".
- На стройплощадке размещаются приведенные в экспликации на данном листе временные здания и сооружения.
- Потребность строительства в сжатом воздухе удовлетворяется от передвижных компрессоров, в кислороде и ацетилене - от привозных баллонов.
- Канализование от бытовых помещений выполняется в обслуживаемую емкость для сбора канализационных вод, установленную на территории бытового городка. Проектом предусмотрена установка биотуалетов.
- Питание строителей осуществляется в столовой, расположенной в бытовом городке на стройплощадке.
- Для обеспечения строительства водой в технических и противопожарных целях использовать существующие гидранты, расположенные поблизости от стройплощадки, к которым должны быть организованы проезды.
- Сварочный пост организуется непосредственно на месте производства работ.
- Электробезопасность и освещенность на участках работ и рабочих местах должна обеспечиваться в соответствии с требованиями ГОСТ 12.1.013-78.
- Все работы по возведению зданий производить по разработанным проектам производства работ и технологическим картам.

- Все работы по строительству производить в строгом соответствии с требованиями:
- СП 48.13330.2011 "Организация строительства. Актуализированная редакция СНиП 12-01-2004";
 - "Правила противопожарного режима в Российской Федерации", утвержденные Постановлением Правительства РФ от 25.04.2012 №390
 - "Правила устройства и безопасности эксплуатации грузоподъемных кранов" ПБ 10-382-00
 - МДС 12-19.2004 "Механизация строительства. Эксплуатация башенных кранов в стесненных условиях".
 - СНиП 12-03-2001 "Безопасность труда в строительстве" часть 1 "Общие требования".
 - СНиП 12.04-2002 "Безопасность труда в строительстве" часть 2.
 - СП 126.13330.2012 "Геодезические работы в строительстве. Актуализированная редакция СНиП 3.01.03-84".
 - СП 45.13330.2012 "Земляные сооружения, основания и фундаменты. Актуализированная редакция СНиП 3.02.01-87".
 - СНиП 3.03.01-87 "Несущие и ограждающие конструкции".
 - ГОСТ 12.3.009-76* "ССБТ Работы погрузо-разгрузочные. Общие требования безопасности".
 - Прокта производства работ, разработанного специализированной организацией.
- При производстве работ на всех технологических процессах необходимо обеспечить безопасные условия труда для рабочих.

Согласована
Взам. инв. №
Листы и дата
Инв. № подл.

Условные обозначения

	Въезд-выезд на строительную площадку		Место для курения
	Временное мобильное ограждение		Знак ограничения скорости движения транспорта
	Контейнер для бытового мусора		Знак №4, запрещающий проход людей
	Щенд со схемами строповок		Знак №3, предупреждающий о работе крана
	Информационный щенд стройплощадки		Прожекторная мачта
	Щенд с противопожарным инвентарем		Биотуалетная кабинка
	Мойка колес типа "Мойдодыр-К-4,5"		Пост охраны
	Въездные (выездные) ворота		Шкаф для хранения баллонов с кислородом
	Временное сплошное ограждение		Шкаф для хранения баллонов с ацетиленом

ГП-05/15. ПОС					
Ленинградская область, Гатчинский муниципальный район, Сусанинское сельское поселение, пос. Сусанино, пр. Володарского, д.14а					
Изм.	Кол.уч.	Лист	№Док.	Подпись	Дата
Составил	Митяинов				
Проверил					
Проект организации строительства			Стация	Лист	Листов
Стройгенплан М 1:500			П	1	
ООО "Матвеев и К"					
Формат А3х3					