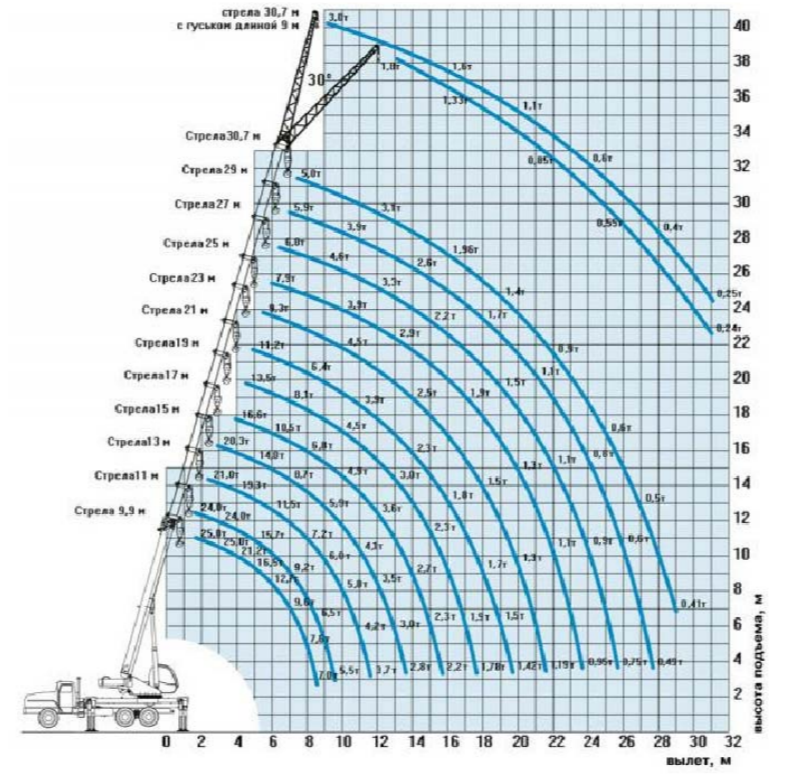


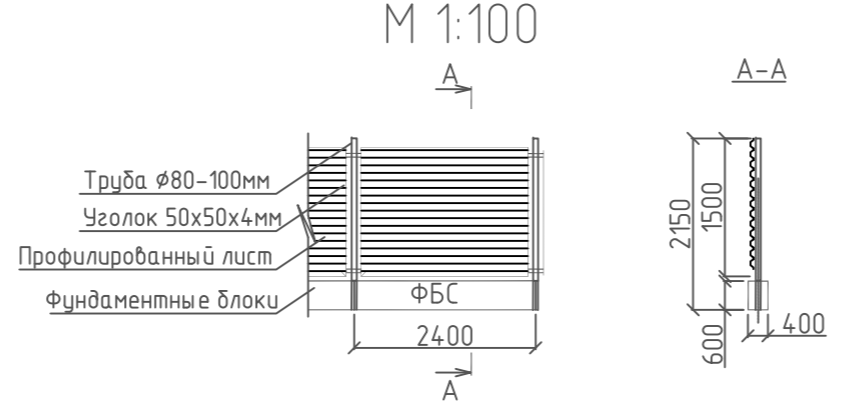
### Условные обозначения стройгенплана

	проектируемые здания и сооружения;
	временное ограждение стройплощадки;
	направление движения;
	временные проезды из сборных ж/б дорожных плит;
	временные здания и сооружения;
	автомобильный кран;
	линия границы опасной зоны;
	прожекторная мачта;
	мойка колес;
	информационный щит;
	стенд с противопожарным инвентарем;
	знак ограничения скорости движения автотранспорта;

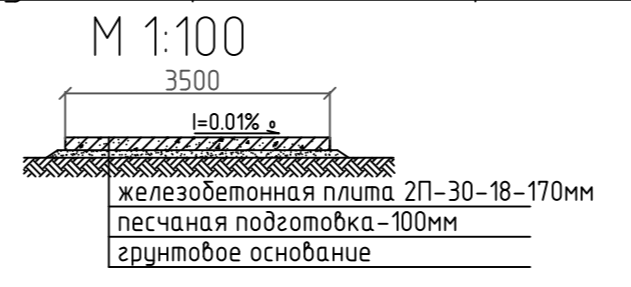
### Технические характеристики автомобильного крана КС-45717



### Временное ограждение стройплощадки



### Конструкция временных проездов



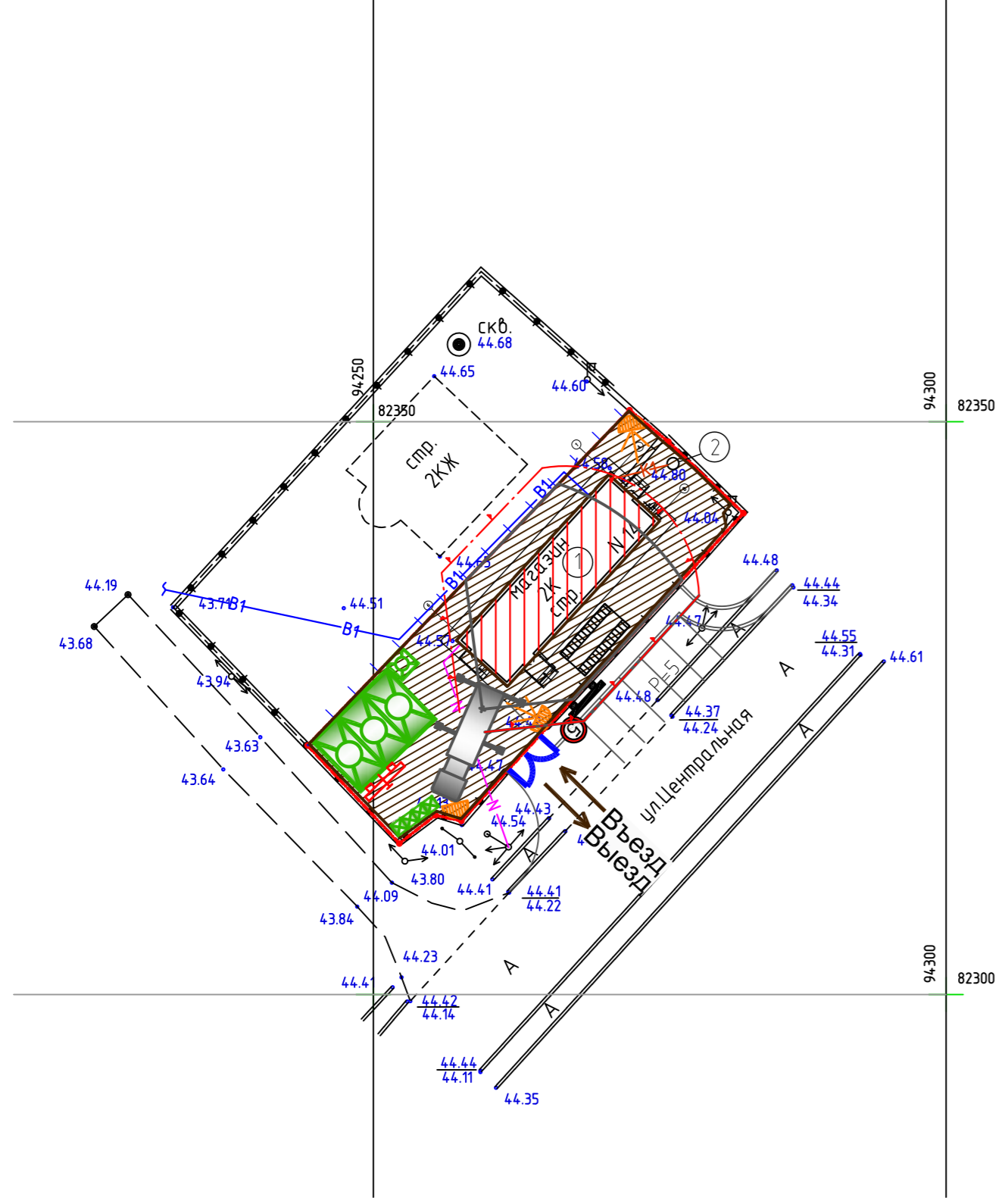
### ТЕХНИКО-ЭКОНОМИЧЕСКИЕ ПОКАЗАТЕЛИ.

№ п/п	Наименование	Ед. изм.	Кол-во	%
1	Площадь участка в границах отвода	м2	564	100
2	Площадь застройки	м2	127,86	22,7
3	Площадь покрытия	м2	417	73,9
4	Площадь озеленения	м2	19,14	3,4

- Троицкое Анибского района Сахалинской области, южнее дома № 1а по ул. Заречной.
- В состав работ подготовительного периода входят:
    - установка временного ограждения стройплощадки в пределах отведенной территории согласно стройгенплана;
    - организация охраны строящегося объекта и строительной площадки;
    - установка временных зданий и сооружений бытового и производственного назначения;
    - защита сохраняемых деревьев, расположенных в непосредственной близости от места производства работ, деревянными коробами высотой не менее 2-х метров;
    - устройство мойки колес автотранспорта с оборотным водоснабжением при выезде со стройплощадки;
    - прокладка временных сетей электроснабжения, водоснабжения и канализации по проекту, разработанному строительной организацией;
    - устройство освещения территории строительной площадки;
    - оснащение административно-бытовых помещений первичными средствами пожаротушения (по 2 огнетушителя на 1 бытовку) и оборудование их автоматической пожарной сигнализацией с выводом сигнала на пульт охраны;
    - установка противопожарных постов и оснащение их противопожарным инвентарем: топорами, баграми, лопатами, огнетушителями, дочками с водой и ящиками с песком;
    - установка на въездах-выездах и на территории строительной площадки щитов с информационными и предупредительными плакатами, на которых указывается:
      - схема движения автотранспорта и знак ограничения скорости-5км/ч.
      - план пожарной защиты в соответствии с ГОСТ 12.1.114-82\* ССБТ(п.575 ППБ 01-03)с нанесенными строящимися зданиями и сооружениями, въездами и подъездами, местонахождением водосточников, средств пожаротушения и связи;
      - разработка проектов производства работ на снос старых и строительство новых зданий и сооружений на основе проекта организации строительства;
      - согласование проектно-сметной документации и открытие ордера на право производства работ;
      - перекладка коммуникаций, попадающих в пятно застройки, по отдельному проекту.
  - Марка строительных машин и механизмов уточняется в проектах производства работ.
  - Временные сооружения для нужд строительства - инвентарные, контейнерного типа, внешними габаритами 6,0x2,4x2,5 м.
  - Складирование строительного мусора на стройплощадке не допускается.
  - Снабжение строительства электроэнергией и водой осуществляется от действующих источников по согласованию с эксплуатирующей организацией.
  - Ответственность за пожарную безопасность на период строительных работ несет строительная организация.
  - Временное ограждение строительной площадки принимается инвентарное на фундаментных блоках типа ФБС.
  - Временные дороги и площадка складирования устраиваются из дорожных плит 2П-30-18-30 (3,0x1,75x0,17 м).
  - Все работы по строительству производить в строгом соответствии с требованиями:
    - СП 48.13330.2011 "Организация строительства. Актуализированная редакция СНиП 12-01-2004";
    - "Правила противопожарного режима в Российской Федерации", утвержденные Постановлением Правительства РФ от 25.04.2012 №390
    - "Правила устройства и безопасности эксплуатации грузоподъемных кранов" ПБ 10-382-00
    - МДС 12-19.2004 "Механизация строительства. Эксплуатация башенных кранов в тесных условиях".
    - СНиП 12-03-2001 "Безопасность труда в строительстве" часть 1 "Общие требования".
    - СНиП 12.04-2002 "Безопасность труда в строительстве" часть 2.
    - СП 126.13330.2012 "Геодезические работы в строительстве. Актуализированная редакция СНиП 3.01.03-84".
    - СП 45.13330.2012 "Земляные сооружения, основания и фундаменты. Актуализированная редакция СНиП 3.02.01-87".
    - СНиП 3.03.01-87 "Несущие и ограждающие конструкции".
    - ГОСТ 12.3.009-76\* "ССБТ Работы погрузо-разгрузочные. Общие требования безопасности".
    - Проекта производства работ, разработанного специализированной организацией.
  - При производстве работ на всех технологических процессах необходимо обеспечить безопасные условия производства работ.

Проектная документация разработана в соответствии с градостроительным планом земельного участка, заданием на проектирование, градостроительным регламентом, техническими регламентами, в том числе устанавливающими требования по обеспечению безопасной эксплуатации зданий, строений, сооружений и безопасного использования прилегающих к ним территорий, и с соблюдением технических условий.

Главный инженер проекта \_\_\_\_\_ (Поляницын И.В.)



### ЭКСПЛИКАЦИЯ ЗДАНИЙ И СООРУЖЕНИЙ

№ по генплану	Наименование	Примечание
1	Здание магазина	проектируемое
2	Септик	

### УСЛОВНЫЕ ОБОЗНАЧЕНИЯ:

- Граница участка по отводу
- Проектируемое здание и сооружение
- К1 - Канализация проектируемая
- В1 - Водопровод проектируемый
- N - Линия 0.4 кв проектируемая
- S - Светильник наружного освещения

Инф. N подл. Подпись и дата. Взам. инф. N

				71-9.27 - 14.16 - ПОС		
				Магазин непродовольственных товаров в с. Троицкое Анибского района Сахалинской области, южнее дома № 1а по ул. Заречной.		
Изм.	Кол. ч.	Лист	№ док.	Подп.	Дата	
ГИП		Расторгов				Проект организации строительства
Глав. спец.		Кашенко				
Разработал		Митяшенков				Лист
Проверил		Колесник				Листов
Н.контр.		Андросова				Строительный генеральный план М 1:500
				ООО "Сахалин Инвест Компани"		