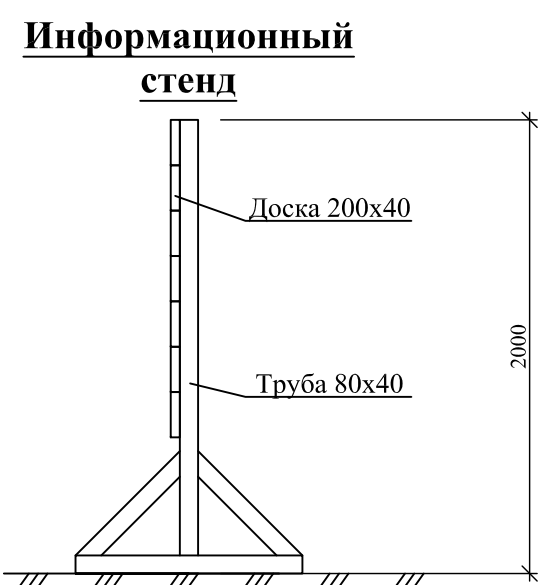


Условные обозначения	
	Выезд-въезд на строительную площадку
	Временная дорожка из щебенки
	Контейнер для строительных отходов
	Контейнер для бытового мусора
	Сенсор со схематичной стропошкой
	Информационный щит строительной площадки
	Щит с противопожарным инвентарем
	Мойка колес типа "Мойдодар-К-4.5"
	Выездные (выездные) ворота
	Ограждение строительной площадки
	Место для курения
	Знак ограничения скорости движения транспорта
	Знак №3, запрещающий проезд наезд
	Знак №3, предупреждающий о работе крана
	Проекция мачты
	Бытовое помещение
	Временные бытовые сооружения в 2 этажа
	Пост охраны
	Обслуживаемая емкость для сбора канализационных вод
	Ограда грунта
	Зачистка



Пожарный щит

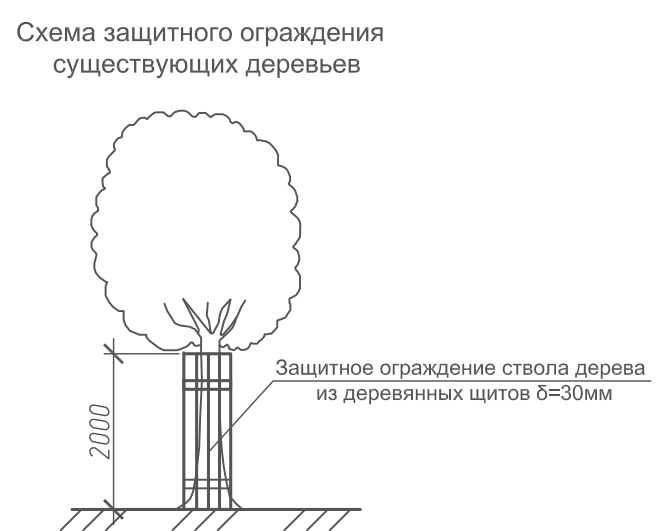


Комплекция: ведро, лом, лопата, 2-а огнетушителя, ведро, встроенный ящик с песком.

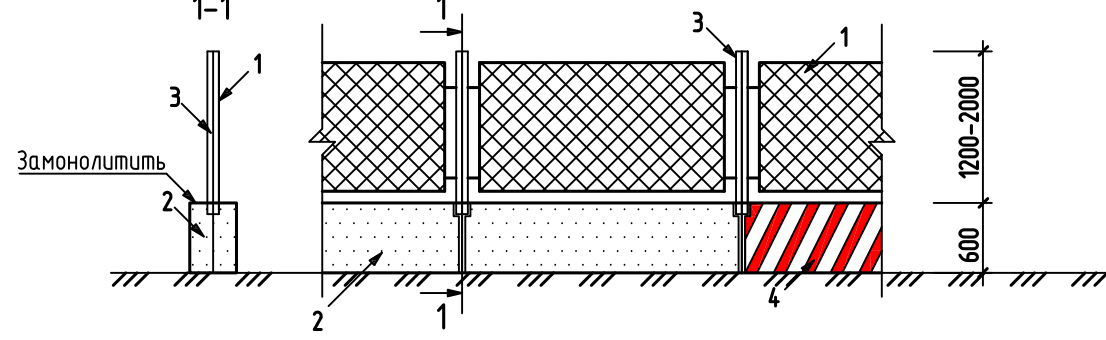
Щит пожарный металлический навесной, габариты 1400x1250x250мм



Комплекция: ведро, лом, лопата, 2-а огнетушителя и ведро.



Временное ограждение строительной площадки



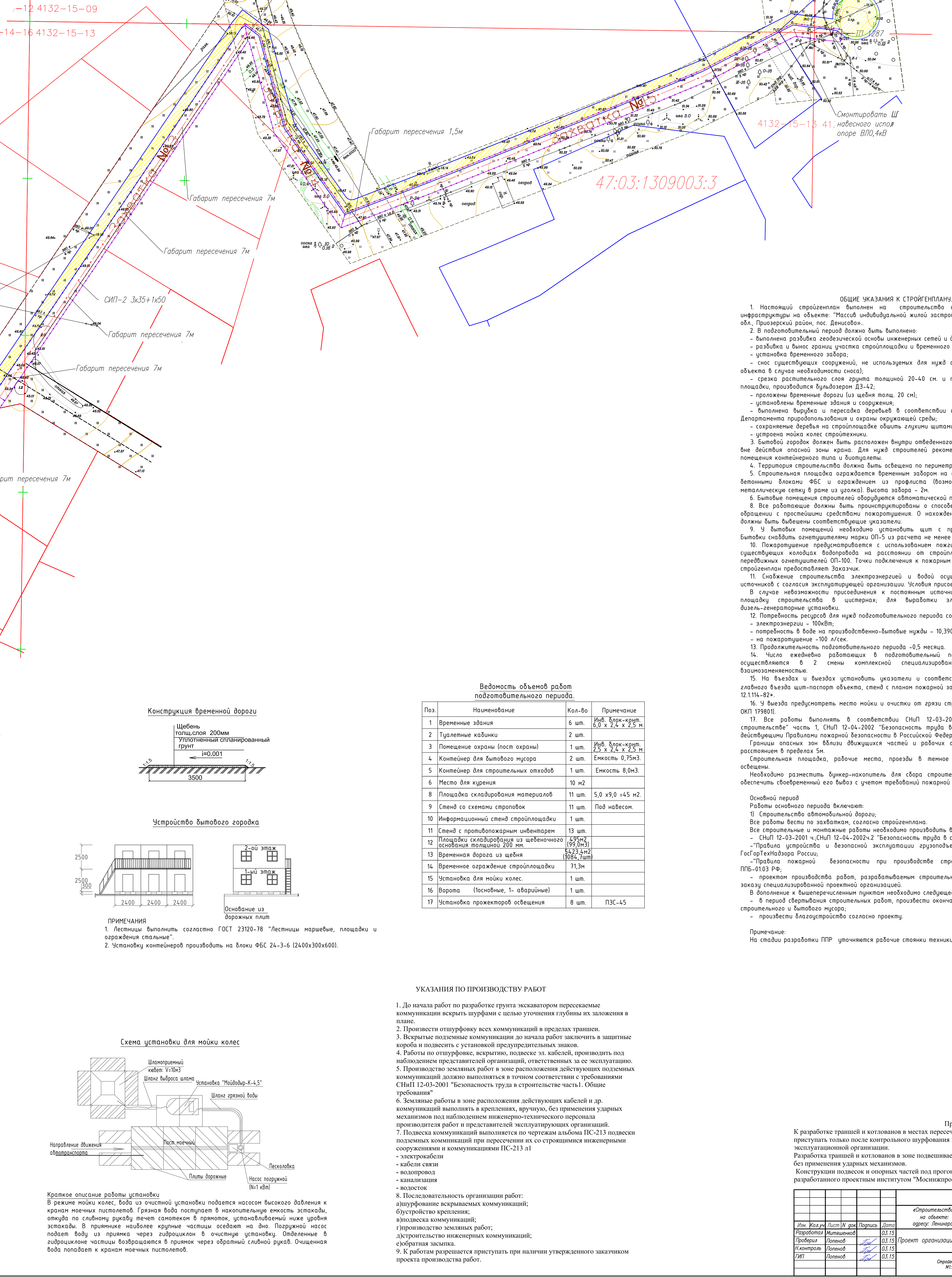
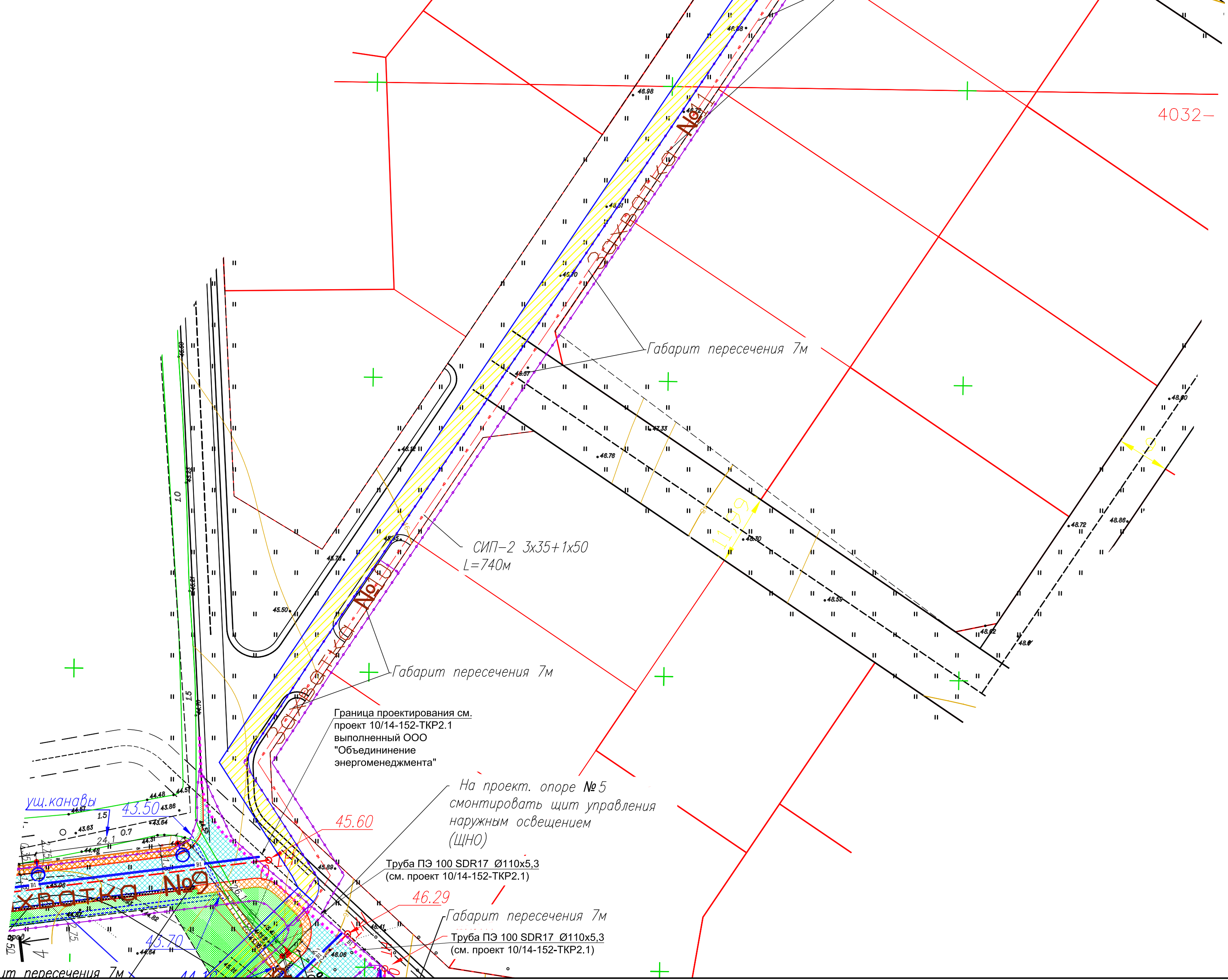
1- Металлическая сетка "рабица" на металлическом каркасе с устройством односторонней планки

4- Вертикальная опора со стороны тротуара строительной площадки и проезжей части шоссе

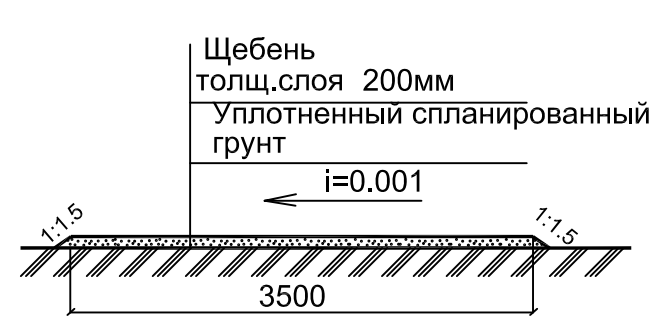
Условные обозначения

	- проектная часть
	- тротуар
	- обочина укрепленная щебнем
	- газон
	- земляные работы
	- асфальт
	- дорожная разметка
	- проектный проход СИП
	- проектный проход СИП электроснабжения (по др. проекту)
	- устройство заземления
	- проектируемая опора ВЛЛ 6,4кВ с светильниками Omega LED
	- проектируемый водопровод
	- граница основной полосы движения
	- линия тротуара

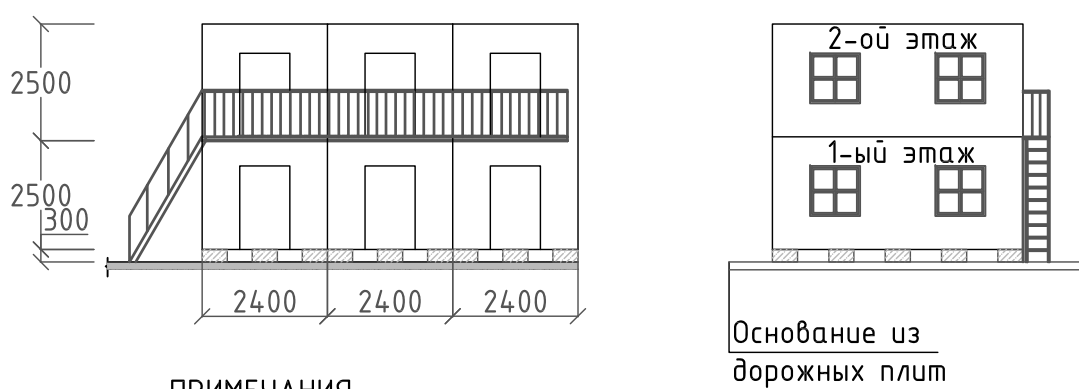
Настоящие условные обозначения не являются строительными нормами



Конструкция временной дорожки



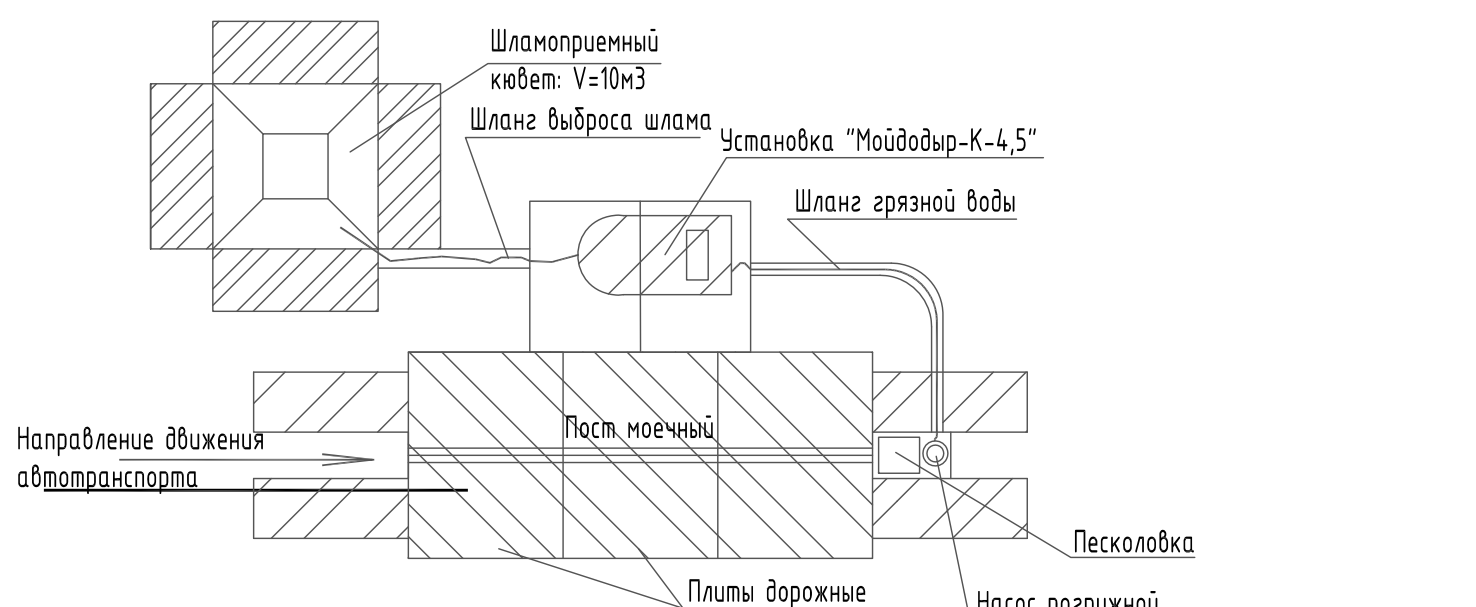
Устройство бытового городка



ПРИМЕЧАНИЯ

1. Лестницы выполнять согласно ГОСТ 23120-78 "Лестницы маршевые, площадки и ограждения стальные".
2. Установку контейнеров производить на блоки ФБС 24-3-6 (2400x300x600).

Схема установки для мойки колес



Краткое описание работы установки: В режиме мойки колес вода из очистной установки подается насосом высокого давления к кранам моечных пистолетов. Грязная вода поступает в накопительную емкость зскамады, откуда по сливному рукаву мечет сантехникой в очистную установку. Осажденные в выхлопные насадки возвращаются в приемок через обратный сливной рукав. Очищенная вода попадает к кранам моечных пистолетов.

Ведомость объемов работ подготовительного периода

Поз.	Наименование	Кол-во	Применение
1	Временные здания	6 шт.	Инд. влк-круп, 6,0 x 2,4 x 2,5 м
2	Туалетные кабинки	2 шт.	
3	Помещение охраны (пост охраны)	1 шт.	Инд. влк-круп, 2,5 x 2,4 x 2,5 м
4	Контейнер для бытового мусора	2 шт.	Емкость 0,75м3
5	Контейнер для строительных отходов	1 шт.	Емкость 8,0м3
6	Место для курения	10 м2	
8	Площадка складирования материалов	11 шт.	5,0 x 9,0 = 45 м2
9	Щиты со схематичной стропошкой	11 шт.	Под навесом
10	Информационный щит строительной площадки	1 шт.	
11	Щиты с противопожарным инвентарем	13 шт.	
12	Площадки складирования из щебеночного основания толщиной 200 мм	2,95х2 (99,0м2)	
13	Временная дорожка из щебенки	2,23х4м (908,7шт)	
14	Временное ограждение строительной площадки	71,3м	
15	Установка для мойки колес	1 шт.	
16	Ворота (Посовые, 1-аварийные)	1 шт.	
17	Установка прожекторов освещения	8 шт.	ПЭС-45

УКАЗАНИЯ ПО ПРОИЗВОДСТВУ РАБОТ

1. До начала работ по разработке грунта экскаватором перекачивать коммуникации вскрыть шурфами с целью уточнения глубины их заложения в плане.
2. Провести отсуфровку всех коммуникаций в пределах траншеи.
3. Вскрытые подземные коммуникации до начала работ заключить в защитные коробки и повесить с установкой предупредительных знаков.
4. Работы по отсуфровке, вскрытию, подвеске кабелей, производимые под наблюдением представителя организации, ответственных за ее эксплуатацию.
5. Производство земляных работ в зоне расположения действующих подземных коммуникаций должно выполняться в точном соответствии с требованиями СНиП 12-03-2001 "Безопасность труда в строительстве - Общие требования".
6. Земляные работы в зоне расположения действующих кабелей и др. коммуникаций выполнять в креплениях, вручную, без применения ударных механизмов под наблюдением инженерно-технического персонала производителя работ и представителей эксплуатирующей организации.
7. Подвеска коммуникаций выполняется по чертежам альбома ПС-213 подвески подземных коммуникаций при пересечении их со строящимися инженерными сооружениями и коммуникациями ПС-213 л1
8. электробезопасности: - кабели сваян; - водопровод; - канализация; - водосток
9. К работам разрешается приступать при наличии утвержденного заказчиком проекта производства работ.

- ОБЩИЕ УКАЗАНИЯ К СТРОЙГЕНПЛАНУ.**
1. Настоящий стройгенплан выполнен на строительную инженерную и транспортную инфраструктуру на объекте: "Массив индивидуальной жилой застройки по адресу: Ленинградская обл., Пригородный район, пос. Ленинское".
 2. В подготовительный период должны быть выполнены: - разбивка и вынос границ участка строительной площадки и временного ограждения; - установка временного забора; - снос существующих сооружений, не используемых для нужд строительства (при привязке объекта в случае необходимости сноса); - срезка растительного слоя грунта толщиной 20-40 см и перемещение его в пределах площадки, производится бульдозером ДЗ-42; - проложены временные дорожки (из щебенки толщ. 20 см); - установлены временные здания и сооружения; - выполнена вырубка и пересадка деревьев в соответствии с проектом и согласованием Департамента природопользования и охраны окружающей среды; - сохранение деревьев на строительной площадке общими габаритами на высоту 2,5 м; - установка мойки колес строительной площадки; - вывозной гермак должен быть расположен внутри отведенного для строительства участка, вне действия опасной зоны крана. Для нужд строителей рекомендуется временные бытовые помещения контейнерного типа и бытовое здание.
 3. Территория строительства должна быть освещена по периметру прожекторами на мачтах.
 4. Строительная площадка ограждается временным забором на столбах, закрепленных между бетонными блоками ФБС и ограждением из профлиста (возможна замена профлиста на металлическую сетку в раме из уголка). Высота забора - 2м.
 5. Бытовые помещения строителей оборудуются автоматической пожарной сигнализацией.
 6. Все работающие должны быть инструктированы о порядке вызова пожарной охраны и обращении с пресеками средствами пожаротушения. О наличии средств пожаротушения должны быть вывешены соответствующие указатели.
 7. В бытовых помещениях необходимо установить щит с противопожарным инвентарем.
 8. Бытовки снабдить огнетушителями марки ОП-5 из расчета не менее 2-х на вагончик.
 9. Пожаротушение производится с использованием пожарной инфраструктуры, расположенных в существующих зданиях и сооружениях на расстоянии от строительной площадки не более 150 м и передвижных огнетушителей ОП-100. Точки подключения к пожарной инфраструктуре для нанесения на стройгенплан предоставляются Заказчиком.
 10. Наблюдение строительства электроэнергией и водой осуществляется от постоянных источников с согласия эксплуатирующей организации. Условий предоставления расчетов Заказчик.
 11. В случае невозможности присоединения к постоянным источникам вода подводится на площадку строительства в цистернах; для выработки электроэнергии используется дизель-генераторные установки.
 12. Потребность ресурсов для нужд подготовительного периода составит: - электроэнергия - 100 кВт; - потребность в воде на производственно-бытовые нужды - 10,390куб/м/сут.; - на пожаротушение - 100 л/сек.
 13. Продолжительность подготовительного периода - 0,5 месяца.
 14. Число ежедневных работающих в подготовительный период - 25 чел. Работы осуществляются в 2 смены комплексной специализированной бригадой с полной взаимозаменяемостью.
 15. На въездах и выездах установить указатели и соответствующие дорожные знаки, у главного въезда щит-пастант объекта, щиты с планом пожарной защиты в соответствии с ГОСТ 12.114-82*.
 16. У въезда предусмотреть место мойки и очистки от аэрозолей строительного транспорта (код ОКП 179801).
 17. Все работы выполнять в соответствии СНиП 12-03-2001 "Безопасность труда в строительстве" часть 1, СНиП 12-04-2002 "Безопасность труда в строительстве", часть 2 и действующими Правилами пожарной безопасности в Российской Федерации ППБ-01-03. Границы опасных зон движения движущихся частей и рабочих органов машин определяются расстоянием в пределах 5м.

Строительная площадка, рабочие места, проезды в темное время суток должны быть освещены. Необходимо разместить выносной указатель для сбора строительного мусора и отходов и обеспечить своевременный его вывоз с учетом требований пожарной безопасности.

Основной период
Работы основного периода включают:
1) Строительство автомобильной дороги;
2) Работы по захваткам, согласно стройгенплану.
Все строительные и монтажные работы необходимо производить в строгом соответствии с: - СНиП 12-03-2001 ч.1, СНиП 12-04-2002 ч.2 "Безопасность труда в строительстве"; - "Правила устройства и безопасной эксплуатации грузоподъемных кранов" ПБ 10-382-00 Госгортехнадзора России; - "Правила пожарной безопасности при производстве строительных-монтажных работ" ППБ-01-03 РФ; - проектом производства работ, разработанным строительной организацией или по ее заказу специализированной проектной организацией.

В дополнение к вышеперечисленным пунктам необходимо следующие:
- в период свершения строительных работ, произвести окончательную уборку площадки от строительного и бытового мусора; - произвести благоустройство согласно проекту.

Примечание:
На стадии разработки ППР уточняются рабочие ставки техники и площади захватки.

Примечание:
К разработке траншеи и котлованов в местах пересечения с подземными коммуникациями приступать только после контроля шурфования в присутствии представителя эксплуатирующей организации.
Разработка траншеи и котлованов в зоне подвешиваемой коммуникации производится вручную, без применения ударных механизмов.
Конструктив подвесок и опорных частей под прогны даны в соответствии с альбомом ПС-213, разработанным проектной организацией "Моснижпроект"

04-15/НОС					
«Строительство инженерной и транспортной инфраструктуры на объекте: "Массив индивидуальной жилой застройки по адресу: Ленинградская обл., Пригородный район, пос. Ленинское"»					
Док. Разр.	Док. Ин. Фир.	Дата	Дата	Страна	Лист
Разработано	Исполнено				
Проверено	Генерально	03.15			
Исполнено	Генерально	03.15			
ИТ	Генерально	03.15			
Спроектировано ИТ-500					000 "Север"