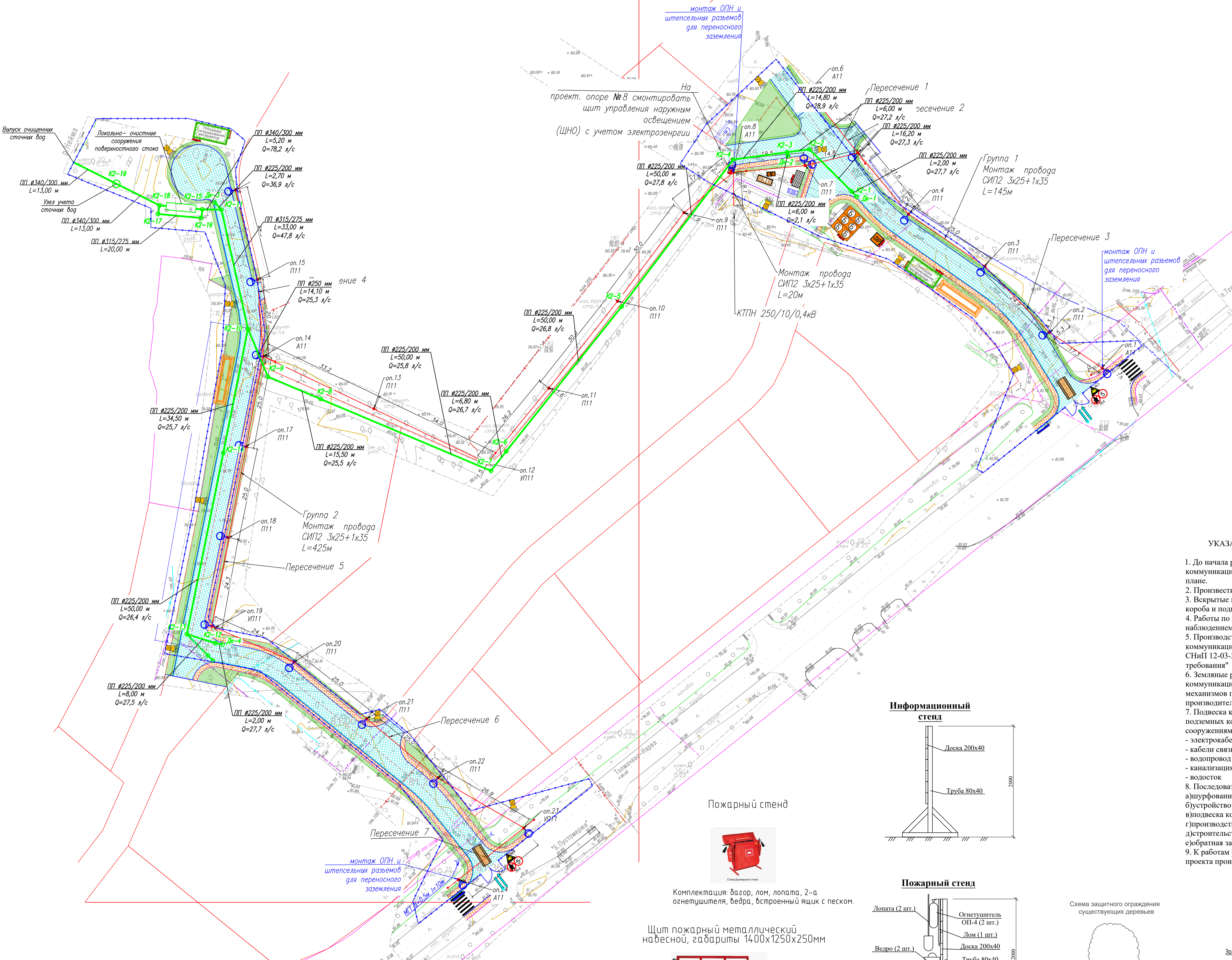


0909-09-11



Условные обозначения

	Въезд-выезд на строительную площадку
	Контейнер для строительных отходов
	Контейнер для бытового мусора
	Стенд со схемами строитобъекта
	Информационный стенд строительной площадки
	Стенд с противопожарным инвентарем
	Мойка колес типа "Мойдодыр-К-4,5"
	Въездные (выездные) ворота
	Ограждение строительной площадки
	Место для курения
	Знак ограничения скорости выезда транспорта
	Знак №4, запрещающий проезд людей
	Знак №3, предупреждающий о работе крана
	Проекторная лампа
	Биотуалетная кабинка
	Временные бытовые сооружения в 2 этажа
	Пост охраны
	Обслуживаемая емкость для сбора канализационных вод
	Отвал грунта

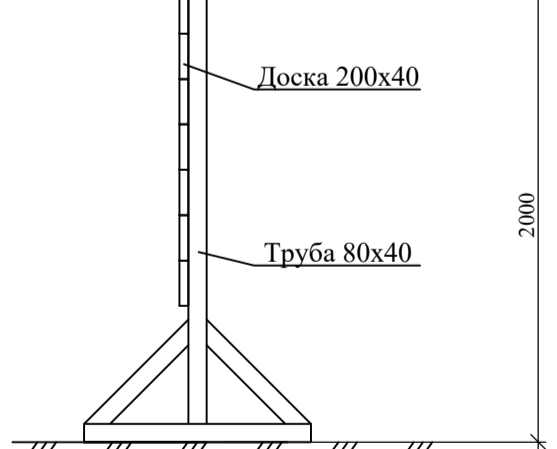
ОБЩИЕ УКАЗАНИЯ К СТРОЙГЕНПЛАНУ.

- Настоящий стройгенплан выполнен на строительство двух подъездных путей к строящемуся объекту «Строительство общеобразовательной школы на 220 мест в д. Большая Пустомерка Кингисеппского района Ленинградской области».
- В подготовительный период должно быть выполнено:
 - выполнена разбивка геодезической основы инженерных сетей и дорог;
 - разбивка и вынос границ участка строитплощадки и временного ограждения;
 - установка временного забора;
 - снос существующих сооружений, не используемых для нужд строительства (при привязке объекта в случае необходимости сноса);
 - срезка растительного слоя грунта толщиной 20-40 см. и перемещение его в пределах площадки, производится бульдозером ДЗ-42;
 - проложены временные дороги (из щебня толщ. 20 см);
 - установлены временные здания и сооружения;
 - выполнена вырубка и пересадка деревьев в соответствии с проектом и согласованием Департамента природопользования и охраны окружающей среды;
 - сохранение деревьев на строитплощадке обшить глухими щитами на высоту 2,5 м;
 - устроена мойка колес строительной техники.
- Бытовой городок должен быть расположен внутри отведенного для строительства участка, вне действия опасной зоны крана. Для нужд строителей рекомендуются временные бытовые помещения контейнерного типа и биотуалеты.
- Территория строительства должна быть освещена по периметру прожекторами на мачтах.
- Строительная площадка ограждается временным забором на столбах, закрепленных между бетонными блоками ФБС и ограждением из профлиста (возможна замена профлиста на металлическую сетку в раме из уголка). Высота забора - 2м.
- Бытовые помещения строителей оборудуются автоматической пожарной сигнализацией.
- Все работы должны быть протестированы и способе вывоза пожарной охраны и обращения с простыми средствами пожаротушения. О наличии средств пожаротушения должны быть вывешены соответствующие указатели.
- У бытовых помещений необходимо установить щит с противопожарным инвентарем. Бытовки снабдить огнетушителями марки ОП-5 из расчета не менее 2-х на вагончик.
- Пожаротушение предусматривается с использованием пожаршлангов, расположенных в существующих колодах водопровода на расстоянии от строитплощадки не более 150 м и передвижных огнетушителей ОП-100. Точки подключения к пожарным гидрантам для нанесения на стройгенплан предоставляет Заказчик.
- Снабжение строительства электроэнергией и водой осуществляется от постоянных источников с согласия эксплуатирующей организации. Условия присоединения получает Заказчик.
- В случае невозможности присоединения к постоянным источникам вода подается на площадку строительства в цистернах; для выработки электроэнергии используются дизель-генераторные установки.
- Потребность ресурсов для нужд подготовительного периода составит:
 - электроэнергии - 4,74кВа;
 - потребность в воде на производственно-бытовые нужды - 6,07 л/сек.
 - на пожаротушение - 5 л/сек.
- Продолжительность подготовительного периода - 0,5 месяца.
- Число ежедневно работающих в подготовительный период - 25 чел. Работы осуществляются в 2 смены комплексной специализированной бригадой с полной взаимозаменяемостью.
- На въездах и выездах установить указатели и соответствующие дорожные знаки, у главного въезда щит-паспорт объекта, стенд с планом пожарной защиты в соответствии с ГОСТ 12.1114-82*.
- У въезда предусмотреть место мойки и очистки от грязи строительного транспорта (код ОКП 179801).
- Все работы выполняются в соответствии с СНиП 12-03-2001 "Безопасность труда в строительстве" часть 1, СНиП 12-04-2002 "Безопасность труда в строительстве", часть 2 и действующими Правилами пожарной безопасности в Российской Федерации ППБ-01-03. Границы опасных зон вблизи движущихся частей и рабочих органов машин определяются расстоянием в пределах 5м.
- Строительная площадка, рабочие места, проезды в темное время суток должны быть освещены. Необходимо разместить бункер-накопитель для сбора строительного мусора и отходов и обеспечить своевременный его вывоз с учетом требований пожарной безопасности.

УКАЗАНИЯ ПО ПРОИЗВОДСТВУ РАБОТ

- До начала работ по разработке грунта экскаватором пересекаемые коммуникации вскрыть шурфами с целью уточнения глубины их заложения в плане.
- Произвести отшурфовку всех коммуникаций в пределах траншеи.
- Вскрытые подземные коммуникации до начала работ заключить в защитные короба и подвесить с установкой предупредительных знаков.
- Работы по отшурфовке, вскрытию, подвеске эл. кабелей, производить под наблюдением представителей организаций, ответственных за ее эксплуатацию.
- Производство земляных работ в зоне расположения действующих подземных коммуникаций должно выполняться в точном соответствии с требованиями СНиП 12-03-2001 "Безопасность труда в строительстве часть 1. Общие требования".
- Земляные работы в зоне расположения действующих кабелей и др. коммуникаций выполнять в креплениях, вручную, без применения ударных механизмов под наблюдением инженерно-технического персонала производящих работ и представителей эксплуатирующих организаций.
- Подвеска коммуникаций выполняется по чертежам альбома ПС-213 подвески подземных коммуникаций при пересечении их со строящимися инженерными сооружениями и коммуникациями ПС-213 л1
 - электрокабели
 - кабели связи
 - водопровод
 - канализация
 - водосток
- Последовательность организации работ:
 - шурфование вскрываемых коммуникаций;
 - устройство крепления;
 - подвеска коммуникаций;
 - производство земляных работ;
 - дестроирование инженерных коммуникаций;
 - еюратная засыпка.
- К работам разрешается приступать при наличии утвержденного заказчиком проекта производства работ.

Информационный стенд

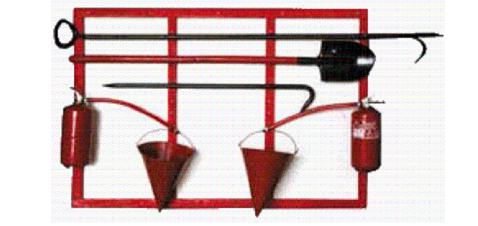


Пожарный стенд



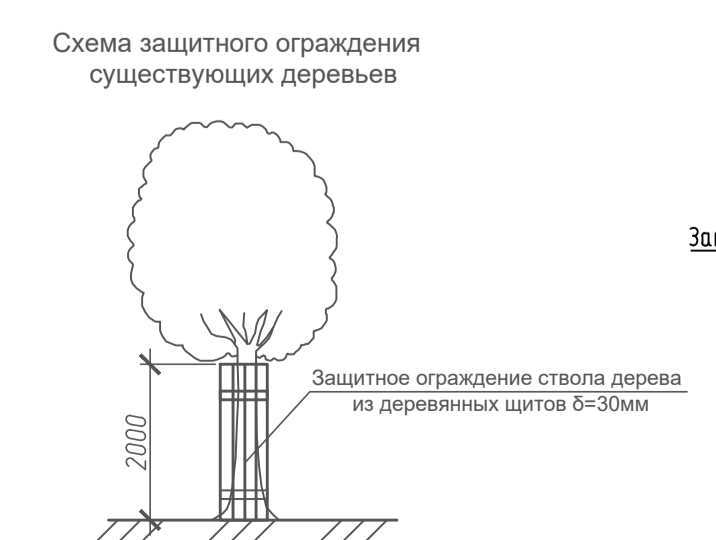
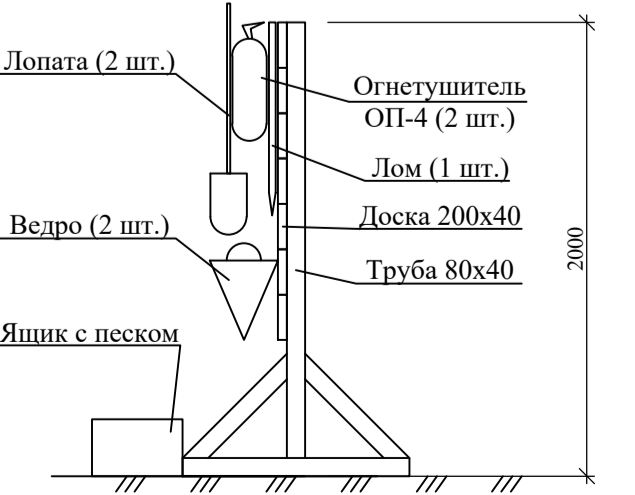
Комплекция: багор, лом, лопата, 2-а огнетушителя, ведро, встроенный ящик с песком.

Щит пожарный металлический навесной, габариты 1400x1250x250мм

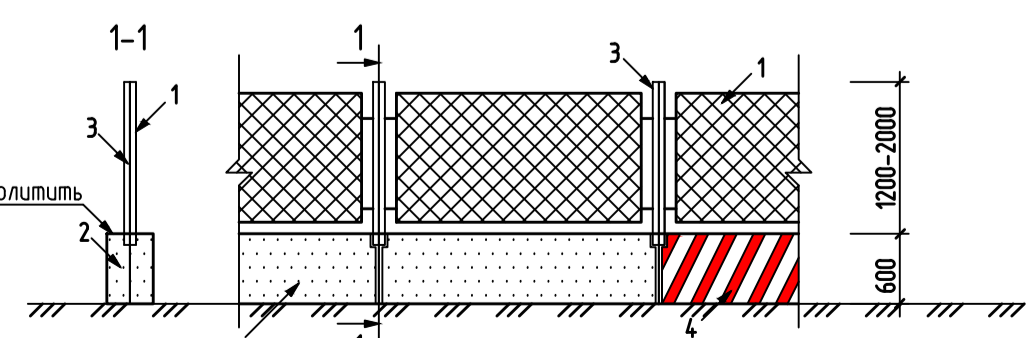


Комплекция: багор, лом, лопата, 2-а огнетушителя и ведра.

Пожарный стенд



Временное ограждение строительной площадки



1 - Металлическая сетка "рабица" на металлическом каркасе с устройством армированной пленки

4 - Вертикальная окраска со стороны примыкания строитплощадки к проезжей части шоссе

Условные обозначения

- проектируемый провод СИП 0,4кВ электропитания магистраль
- Устройство заземления
- проектируемая опора ВЛ 0,4кВ - промежуточная
- проектируемая опора ВЛ 0,4кВ - анкерная
- светильник с кронштейном
- проектируемая дождевая канализация

07-17/ПСС					
Разработка проектной документации двух подъездных путей к строящемуся объекту: «Строительство общеобразовательной школы на 220 мест в д. Большая Пустомерка Кингисеппского района Ленинградской области»					
Изм.	Колуч.	Лист	Ниж.	Подпись	Дата
Г/П	Попенов				10.17
Н.контроль	Иванов				10.17
Проверка	Попенов				10.17
Разработка	Митяшкова				10.17
Проект организации строительства				Старший	Лист
				П	2
Стройгенплан				М 1:500	
				2017	