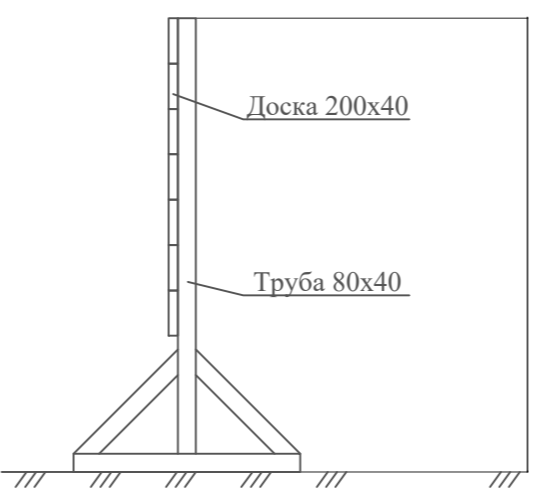
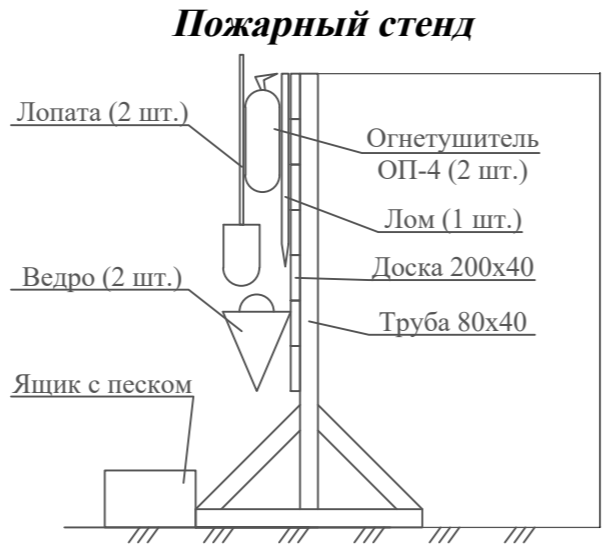


Расчет опасной зоны

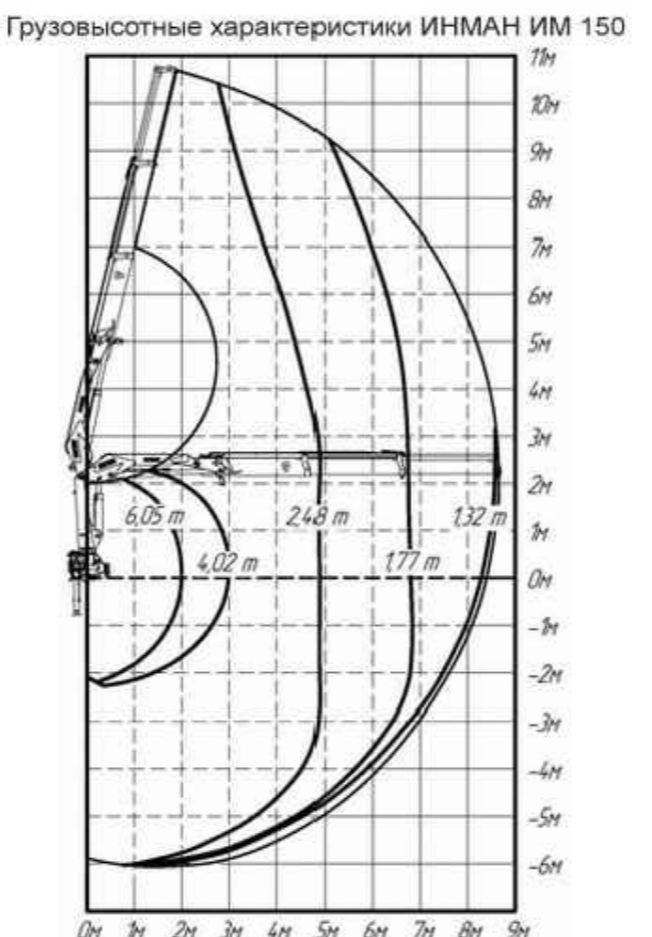
Расчет границы опасной зоны осуществляется по формуле $= 0,5V_{гр} + L_{гр} + X$, где $V_{гр}$ - наименьший габарит груза; $L_{гр}$ - наибольший габарит груза; X - минимальное расстояние отлета груза при его падении.

Расчет опасных зон от перемещаемого краном груза
Высота сооружения - 5 м.
Высота подъема груза $5 м + 1,0 м$ (запас) $+ 2,3 м$ (строповка) = 8,3 м.
Максимальный габарит груза (колонна) - 4,350 м.
Величина опасной зоны составит: $R_{оп} = 4,0 + 4,35 + 0,2/2 = 8,45 м$.

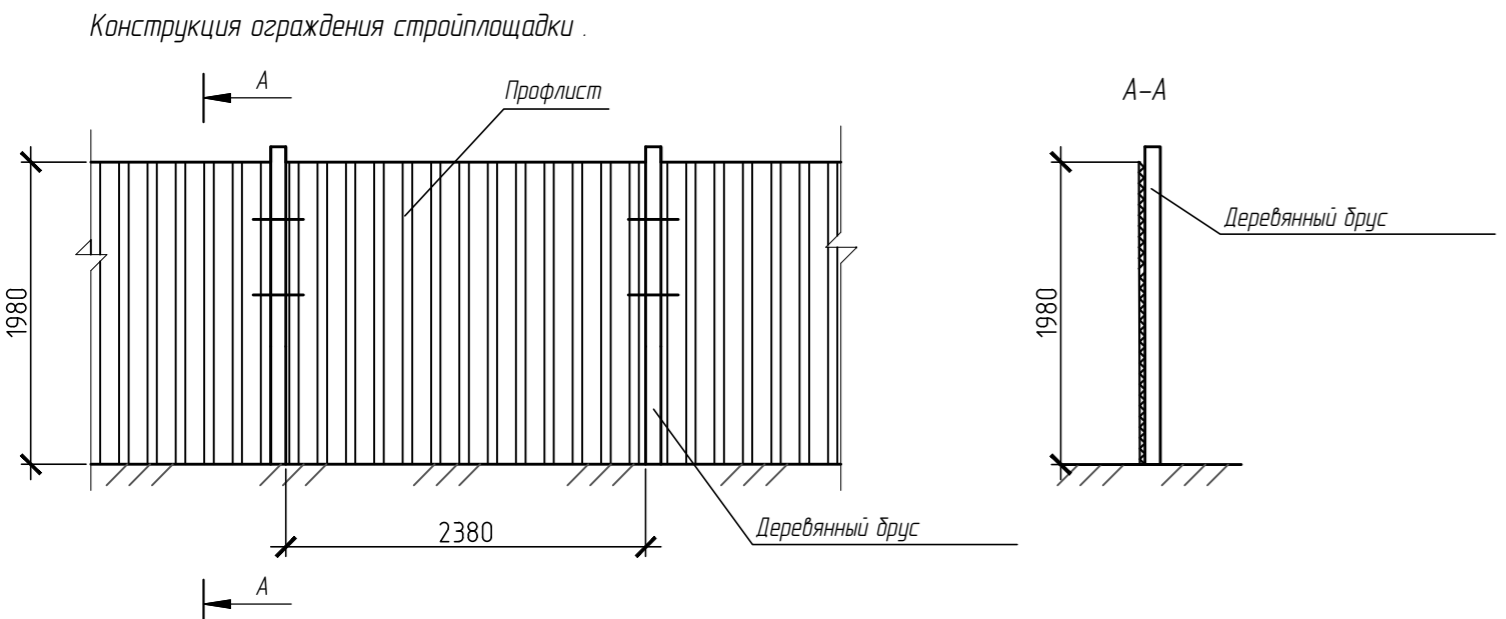
Расчет опасных зон от случайного падения груза со здания
Высота лестницы $\approx 5 м$.
Максимальный габарит груза (лопата) - 1,5 м.
Величина опасной зоны составит: $L_{оп} = 3,5 + 1,5 + 0,2 / 2 = 5,1 м$.



Технические характеристики крана-манипулятора на базе бортового автомобиля КАМАЗ, МАЗ г/п бт.



Грузовысотные характеристики ИМАН ИМ 150



Условные обозначения

	Въезд-выезд на строительную площадку
	Линия границы зоны действия крана
	Линия границы опасной зоны при работе крана
	Стенд со схемами строповок
	Информационный стенд стройплощадки
	Стенд с противопожарным инвентарем
	Въездные (выездные) ворота
	Ограждение строительной площадки
	Знак ограничения скорости движения транспорта
	Знак №4, запрещающий проход людей
	Знак №3, предупреждающий о работе крана
	Временный эл. щит

Указания к производству работ

- Строительный генеральный план разработан на устройство запасных эвакуационных путей и выходов в МБДОУ г.Мурманска №90 по адресу: улица Свердлова, дом 46.
- В подготовительный период строительства выполнить следующие мероприятия:
 - согласно СП 48.13330.2011 "Организация строительства. Актуализированная редакция СНиП 12-01-2004";
 - устройство временного ограждения стройплощадки; устройство временных автодорог и разворотных площадок;
 - устройство освещения строительной площадки и участков производства работ;
 - установка на стройплощадке плакатов с основными правилами по технике безопасности в строительстве с обозначением опасных зон и безопасных проходов и проездов;
 - оборудование стройплощадки стендами с комплектом первичных средств пожаротушения;
 - у въезда на стройплощадку установить схему движения и знаки ограничения скорости движения автотранспорта в соответствии с проектом организации дорожного движения на период строительства;
 - разбивка основных осей сооружения лестницы;
 - до начала всех работ провести детальное обследование территории и принять соответствующие меры;
 - получить наряд-допуск при работе в охранной зоне ЛЭП или ближе 30 м от крайнего провода.
- В перечень работ основного периода строительства входят:
 - разработка котлована;
 - устройство фундамента лестничного схода;
 - возведение горизонтальных и вертикальных конструкций лестничного схода;
 - прокладка проектируемых инженерных коммуникаций;
 - благоустройство территории.
- Возможно параллельное ведение работ по основному периоду строительства.
- В качестве основных механизмов для производства работ принять:
 - кран-манипулятор Иман Им 150 на базе бортового автомобиля КАМАЗ, МАЗ г/п бт для возведения конструкций лестничного схода;
- Линию ограничения действия крана и линию предупреждения обозначить на местности хорошо видимыми знаками безопасности. Знаки должны быть изготовлены и установлены по ГОСТ Р 12.4.026-2001 "ССБТ. Цвета сигнальные, знаки безопасности и разметка сигнальная", ГОСТ 23407-78 "Ограждения инвентарные строительных площадок и участков производства работ". В темное время суток знаки должны быть хорошо освещены.
- Раствор и бетон доставлять на стройплощадку в готовом виде автотранспортом централизованно; арматуру доставлять на стройплощадку в виде отдельных стержней.
- Подвоз строительных материалов и конструкций производить автотранспортом по дорогам города и области.
- У въезда на стройплощадку установить план пожарной защиты в соответствии с ГОСТ 12.1.114-82 "ССБТ. Пожарные машины и оборудование", а также "Правил противопожарного режима в РФ", где нанести строящиеся и вспомогательные здания и сооружения, въезды, подъезды, места нахождения водосточников, средств пожаротушения и связи.
- Все строительные работы производить в строгом соответствии с рабочей документацией, соблюдая СНиП 12-03-2001 "Безопасность труда в строительстве. Часть 1. Общие требования", СНиП 12-04-2002 "Безопасность труда в строительстве. Часть 2. Строительное производство", СП 70.13330.2012 "Несущие и ограждающие конструкции. Актуализированная редакция СНиП 3.03.01-87", Приказ Ростехнадзора от 12.11.2013 № 533 об утверждении Федеральных норм и правил в области промышленной безопасности "Правила безопасности опасных производственных объектов, на которых используются подъемные сооружения", "Правила противопожарного режима в РФ" и ППР, разрабатываемый подрядной строительной организации и.
- По окончании строительства демонтировать все временные сооружения, убрать со строительной площадки мусор, территорию благоустроить и сдать представителю Заказчика.

Примечание:

Не допускается нахождение людей, не относящихся к строительному персоналу, на строительной площадке. Необходимо ограничить входы и выходы на огороженную территорию в момент производства работ.
Строительные работы проводятся в период отсутствия детей в детском саду.
Место проведения работ оградить лентой ограждения высотой, а также обозначить знаками безопасности и надписями установленной формы зоны проведения работ в соответствии с ГОСТ Р 12.4.026-2001.
В зоне работ крана отсутствуют воздушные линии электропередачи и освещения.
Освещение площадки осуществлять за счет установленных фонарей детского сада.
Обеспечение зоны работ электроэнергией осуществлять через существующие электросети.
Размещение техники и площадок уточнять по месту с учетом расположения существующих малых архитектурных форм.
Размещение строительной бригады осуществить в помещениях детского сада.

Ведомость временных зданий и сооружений

Наименование	Тип, марка	Ед.изм	Кол-во	Полезная площадь	Примечание
Информационный щит		шт.	1		(на весь период строительства)
Пожарный щит и ящик с песком		шт.	2		(на весь период строительства)
Стенд со схемами строповок		шт.	2		(на весь период строительства)
Контейнер для отходов		шт.	2		(на весь период строительства)

60-28-4-ППР					
Устройство запасных эвакуационных путей и выходов в МБДОУ г.Мурманска №90 по адресу: улица Свердлова, дом 46					
Изм.	Кол.уч.	Лист	№ док.	Подп.	Дата
Разработал	Митяшенков				
Проверил	Патенко				
ГИП	Патенко				
Н.контр.	Олейник				
Проект производства работ				Стадия	Лист
				Р	1
Стройгенплан М1:500				Листов	7
ООО "Кольская Общественная Инициатива и Проектное бюро"					

Согласовано
 Взам. инв. №
 Подп. и дата
 Инв. № подл.