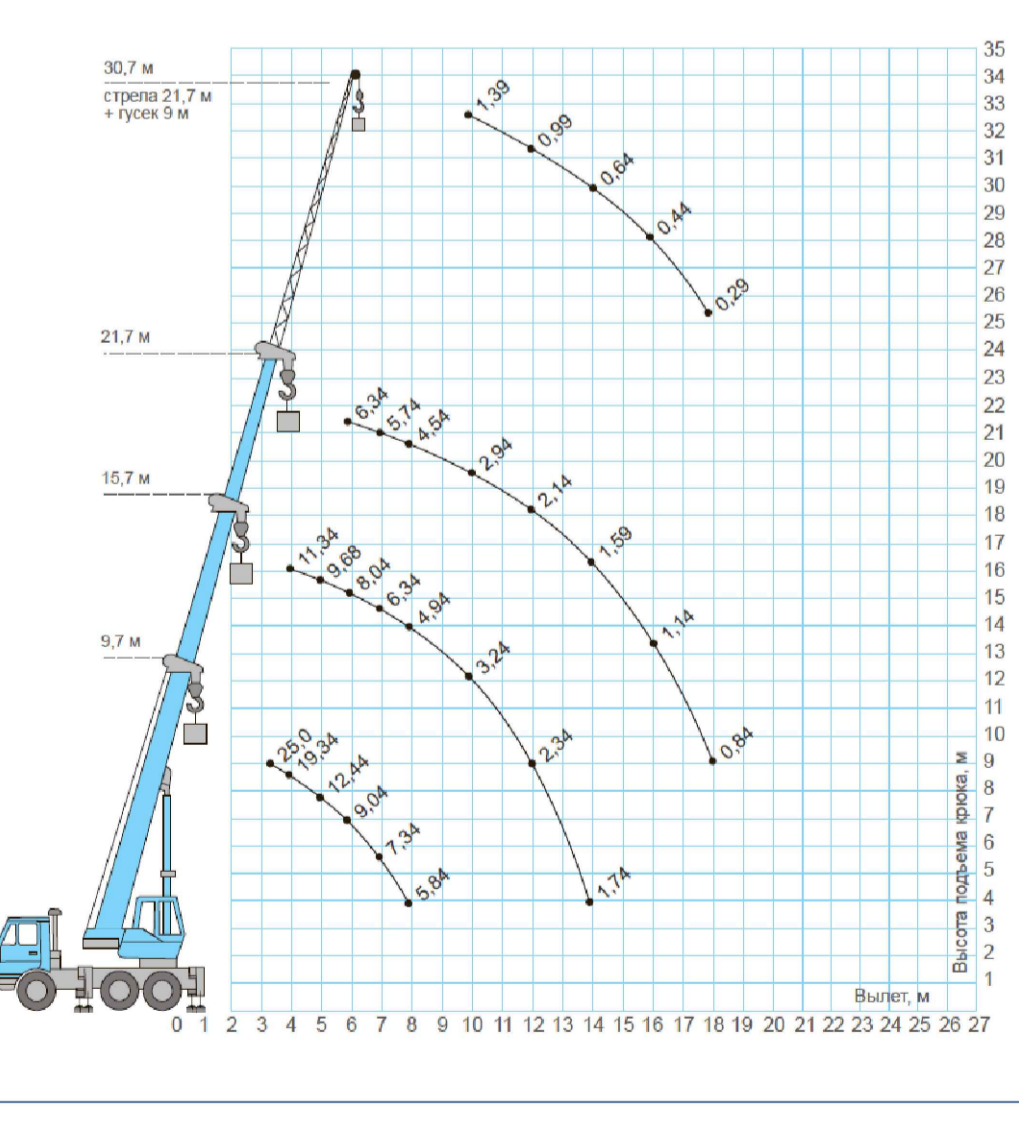


	Временное здание
	Знак № 2, запрещающий пронос груза, с поясняющей надписью
	Прожектор на опоре
	Аварийные въездные (выездные) ворота
	Въезд-выезд на строительную площадку
	Линия границы зоны действия крана Линия ограничения зоны действия крана
	Стенд со схемами строповок
	Информационный стенд стройплощадки
	Стенд с противопожарным инвентарем
	Мойка колес типа "Мойдоздыр"
	Въездные (выездные) ворота
	Ограждение строительной площадки
	Знак ограничения скорости движения транспорта
	Знак №4, запрещающий проход людей
	Знак №3, предупреждающий о работе крана
	Пост охраны
	Устройство защитных экранов
	Мобильная дизель-генераторная установка
	Емкость для сточных вод
	Временная дорога
	Линия границы опасной зоны при работе крана
	Временные сети электроснабжения

- 1.1 Стройгенплан разработан на строительство котельной на две семьи, ...  
 1.2 В подготовительный период строительства выполнить следующие мероприятия:  
 • согласно СП 48.13330.2011 "Организация строительства. Актуализированная редакция СНиП 12-01-2004";  
 • устройство временного ограждения стройплощадки;  
 • устройство временных автодорог и разворотных площадок;  
 • инженерная подготовка территории с обеспечением временных стоков поверхностных вод;  
 • установка временных зданий административно-бытового и производственного назначения;  
 • установка на въезде-выезде пункта охраны территории строительства;  
 • обеспечение водоснабжения и электроснабжения строительной площадки;  
 • устройство освещения строительной площадки и участков производства работ.  
 • установка на стройплощадке плакатов с основными правилами по технике безопасности в строительстве с обозначением опасных зон и безопасных проходов и проездов;  
 • оборудование стройплощадки стендами с комплектом первичных средств пожаротушения;  
 • у въезда на стройплощадку установить схему движения и знаки ограничения скорости движения автотранспорта в соответствии с проектом организации дорожного движения на период строительства;  
 • устройство освещения строительной площадки и участков производства работ;  
 • разбивка основных осей здания;  
 • до начала всех работ провести детальное обследование территории и принять соответствующие меры;  
 • получить наряд-допуск при работе в охранной зоне ЛЭП или ближе 30 м от крайнего провода.

- 1.3 В перечень работ основного периода строительства входят:  
 • разработка котлована;  
 • устройство фундамента здания;  
 • возведение горизонтальных и вертикальных конструкций здания;  
 • прокладка проектируемых инженерных коммуникаций;  
 • комплекс отделочных и специальных работ;  
 • благоустройство территории.
- 1.4 В качестве основных механизмов для производства работ приняты:  
 • экскаватор ЭО-4121А, оборудованной «обратной лопатой», с емкостью ковша 0,65 м³ - для разработки котлована;  
 • автомобильный кран 55713-1 Галичанин грузоподъемностью 25т для возведения конструкций здания;
- 1.5 Линию ограничения действия крана и линию предупреждения обозначить на местности хорошо видимыми знаками безопасности. Знаки должны быть изготовлены и установлены по ГОСТ Р 12.4.026-2001 "ССБТ. Цвета сигнальные, знаки безопасности и разметка сигнальная", ГОСТ 23407-78 "Ограждения инвентарные строительных площадок и участков производства работ". В темное время суток знаки должны быть хорошо освещены.
- 1.6 Раствор и бетон доставлять на стройплощадку в готовом виде автотранспортом централизованно; арматуру доставлять на стройплощадку в виде отдельных стержней.  
 Подвоз строительных материалов и конструкций производить автотранспортом по дорогам города и области
- 1.7 У въезда на стройплощадку установить план пожарной защиты в соответствии с ГОСТ 12.1.114-82 "ССБТ. Пожарные машины и оборудование", а также "Правил противопожарного режима в РФ", где нанесены строящиеся и вспомогательные здания и сооружения, въезды, подьезды, места нахождения водоисточников, средств пожаротушения и связи.
- 1.8 Работы планируются производить в одну смену. Максимальная численность работающих на стройплощадке составляет 50 человек. Временные здания административно-бытового и производственного назначения размещаются на территории стройплощадки. Питание рабочих осуществляется в помещениях для приема пищи, расположенных на территории стройплощадки.
- 1.9 Все строительные работы производить в строгом соответствии с рабочей документацией, соблюдая СНиП 12-03-2001 "Безопасность труда в строительстве. Часть 1. Общие требования", СНиП 12-04-2002 "Безопасность труда в строительстве. Часть 2. Строительное производство", СП 70.13330.2012 "Несущие и ограждающие конструкции. Актуализированная редакция СНиП 3.03.01-87", Приказ Ростехнадзора от 12.11.2013 № 533 об утверждении Федеральных норм и правил в области промышленной безопасности "Правила безопасности опасных производственных объектов, на которых используются подъемные сооружения", "Правила противопожарного режима в РФ" и ППР, разрабатываемый подрядной строительной организацией.
- 1.10 По окончании строительства демонтировать все временные сооружения, убрать со строительной площадки мусор, территорию благоустроить и сдать представителю Заказчика.
- 2.1 При производстве работ руководствоваться правилами, изложенными в СНиП 12-03-2001 "Безопасность труда в строительстве. Часть 1. Общие требования" и СНиП 12-04-2002 "Безопасность труда в строительстве. Часть 2. Строительное производство"; соблюдать требования СП 12-135-2003 "Отраслевые типовые инструкции по охране труда".
- 2.2 При работе с монтажными кранами строго соблюдать "Правила безопасности опасных производственных объектов, на которых используются подъемные сооружения". Приказ Ростехнадзора от 12.11.2013 № 533 об утверждении Федеральных норм и правил в области промышленной безопасности.
- 2.3 Все работы по перемещению грузов кранами производить под непосредственным руководством ИТР, ответственного за безопасное производство работ кранами.
- 2.4 При производстве строительно-монтажных работ, опасные зоны работы крана и перемещаемого груза, а также открытые монтажные проемы должны быть ограждены сигнальным ограждением по ГОСТ 12.4.059-89 "Ограждения предохранительные инвентарные" и в темное время суток освещены.
- 2.5 Освещенность строительной площадки в темное время суток не менее 2 лк, а рабочей зоны - 30 лк согласно ГОСТ 12.1.046-85 "Нормы освещения стройплощадок".
- 2.6 Стройплощадку обеспечить медикаментами и средствами оказания первой медицинской помощи.
- 2.7 Питание рабочих предусматривается во временном бытовом городке.
- 2.8 Временные бытовые помещения оснастить санитарно-техническим оборудованием, согласно действующим нормам и разместить во временном бытовом городке.
- 2.9 Общие мероприятия см. в пояснительной записке.

**Технические характеристики автомобильно крана 55713-1 Галичанин грузоподъемностью 25т.**



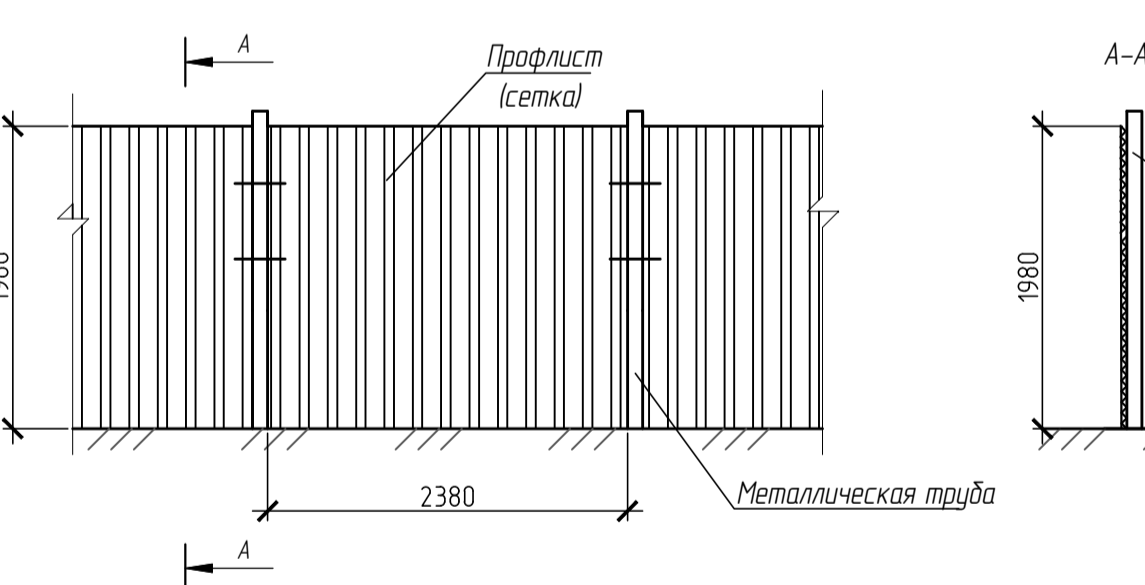
**Расчет опасной зоны**

Расчет границы опасной зоны осуществляется по формуле  $L = 0,5V_{гр} + L_{гр} + X$ , где  $V_{гр}$  - наименьший габарит груза;  $L_{гр}$  - наибольший габарит груза;  $X$  - минимальное расстояние отлета груза при его падении.

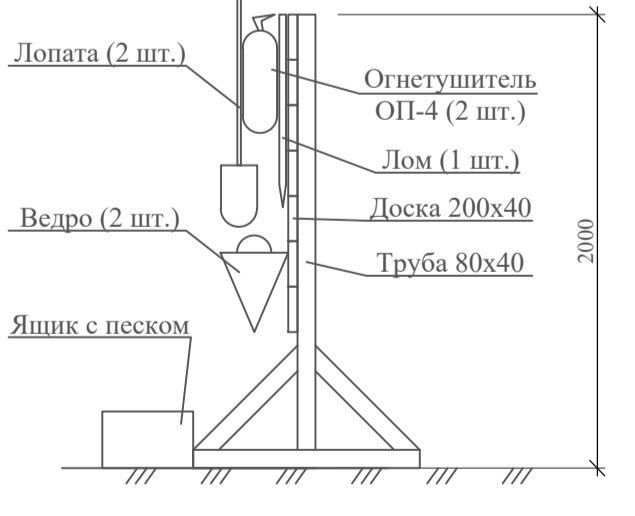
Расчет опасных зон от перемещаемого краном груза  
 Высота здания - 6 м - 2 этажа.  
 Высота подъема груза 6 м + 1,0 м (запас) + 2,3 м (строповка) = 9,3 м.  
 Максимальный габарит груза (щит опалубки) - 6,0x2,0x0,2 м.  
 Величина опасной зоны составит:  $L_{оп} = 4,0 + 6,0 + 0,2/2 = 10,1$  м.

Расчет опасных зон от случайного падения груза со здания  
 Высота крыши здания ≈ 6 м.  
 Максимальный габарит груза (лопата) - 1,5 м.  
 Величина опасной зоны составит:  $L_{оп} = 3,5 + 1,5 + 0,2/2 = 5,1$  м.

**Конструкция ограждения стройплощадки вне проезжей части.**



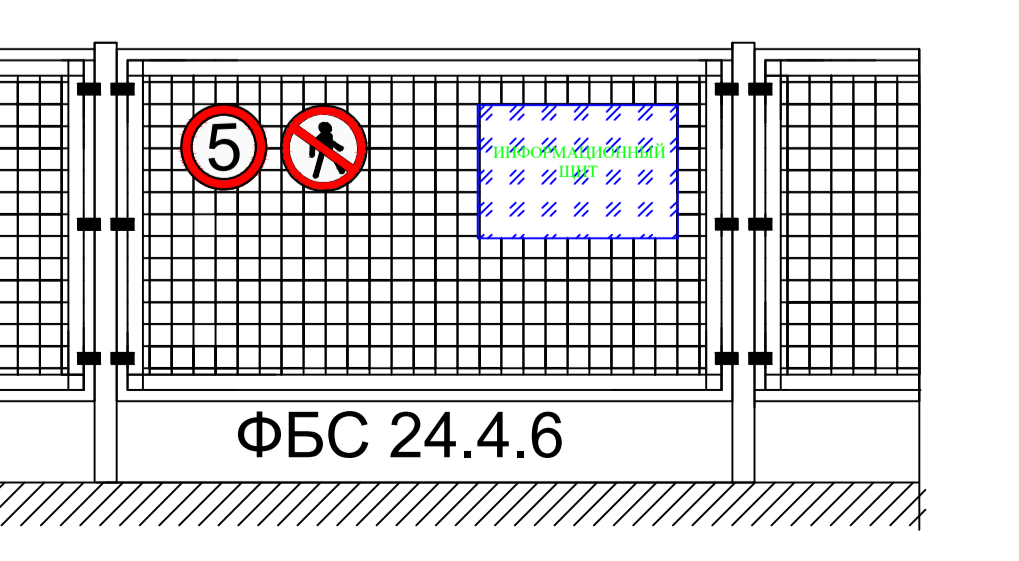
**Пожарный стенд**



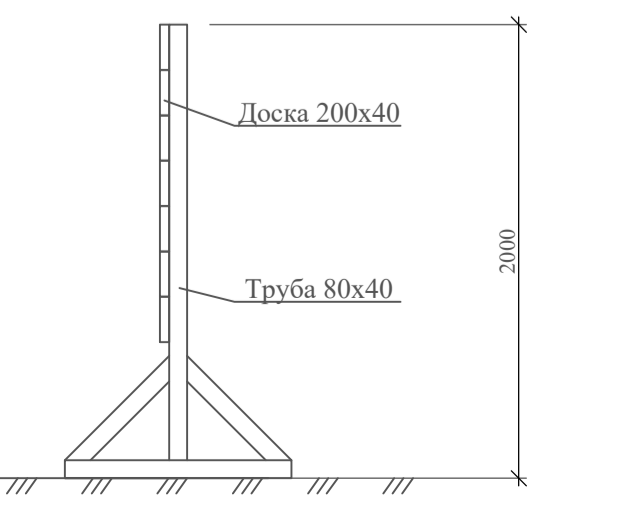
**Ведомость временных зданий и сооружений**

Наименование	Тип, марка	Ед.изм	Кол-во	Полезная площадь	Примечание
Бытовые здания контейнерного типа системы "Универсал", в том числе:	Контейнерного типа	шт./м²	5	90	Завод изготовитель ППСО Мосмонтажквц
Биотуалет		шт.	2		
Временный забор (сетчатый)	Металлический	п.м	196		(на весь период строительства)
Въездные ворота		шт.	2		(на весь период строительства)
Пост охраны		шт.	1		(на весь период строительства)
Мойка колес строительного автотранспорта		шт.	1		С обратным водоснабжением (на весь период строительства)
Информационный щит		шт.	1		(на весь период строительства)
Пожарный щит и ящик с песком		шт.	2		(на весь период строительства)
Стенд со схемами строповок		шт.	1		(на весь период строительства)
Контейнер для отходов		шт.	1		(на весь период строительства)
Осветительные прожектора на мачтах		шт.	4		(на весь период строительства)

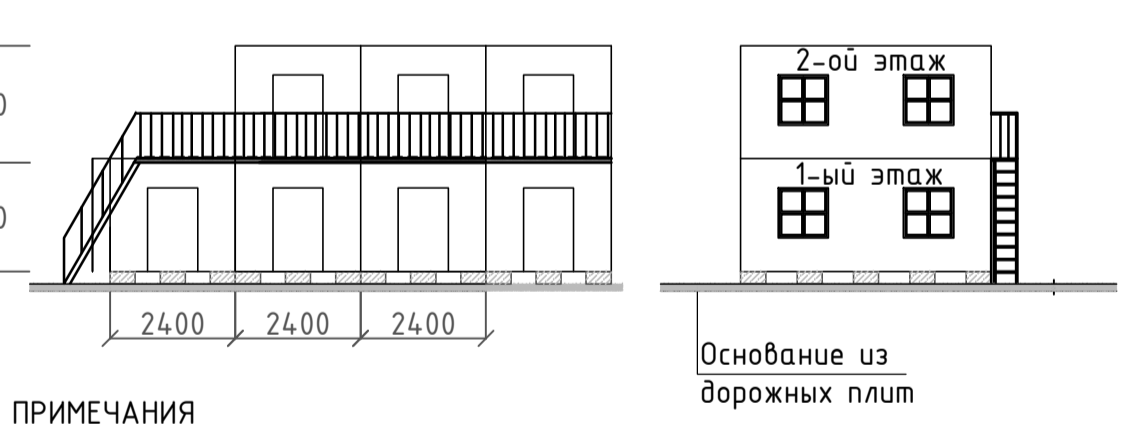
**Конструкции временного ограждения стройплощадки**



**Информационный стенд**

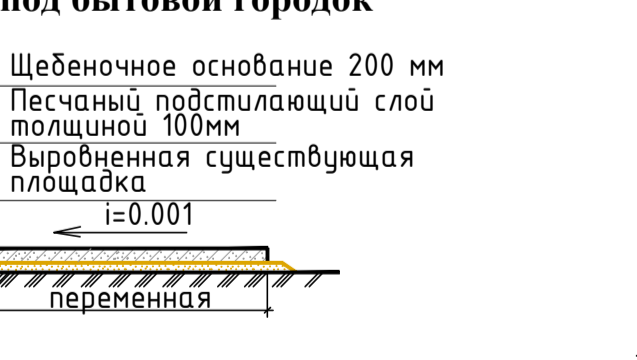


**Устройство бытового городка**

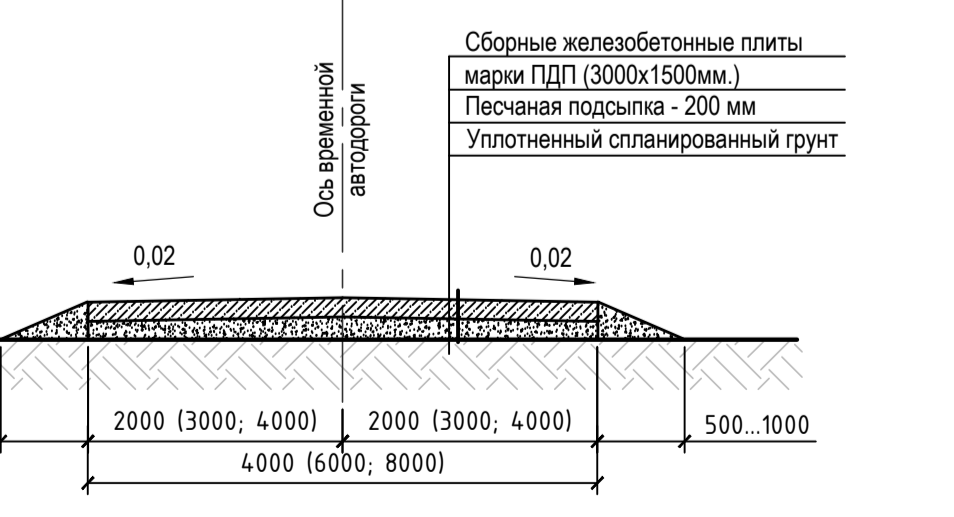


- ПРИМЕЧАНИЯ  
 1. Лестницы выполнить согласно ГОСТ 23120-78 "Лестницы маршевые, площадки и ограждения стальные".  
 2. Установку контейнеров производить на блоки ФБС 24-3-6 (2400x300x600).

**Конструкция площадки под бытовым городком**



**Поперечный профиль временной дороги**



Установка защитного экрана на землю  
 1 - леса строительные; 2 - щит декоративный; 3 - опора винтовая; 4 - заземление; 5 - площадка навесная; 6 - стяжка; 7 - профнастил ограждения; 8 - щит с люком; 9 - сетка декоративная; 10 - воздушное здание; 11 - место крепления стяжки к перекрытию; 12 - места крепления лесов к зданию.

Изм.				Лист				Дата			
Г/ИП				Проект организации строительства				Стадия Лист Листов			
Разработал				Митяев Д.О.				Стройгенплан М1:500			
				творческая архитектурно-проектная мастерская манчег. К				Формат А1			