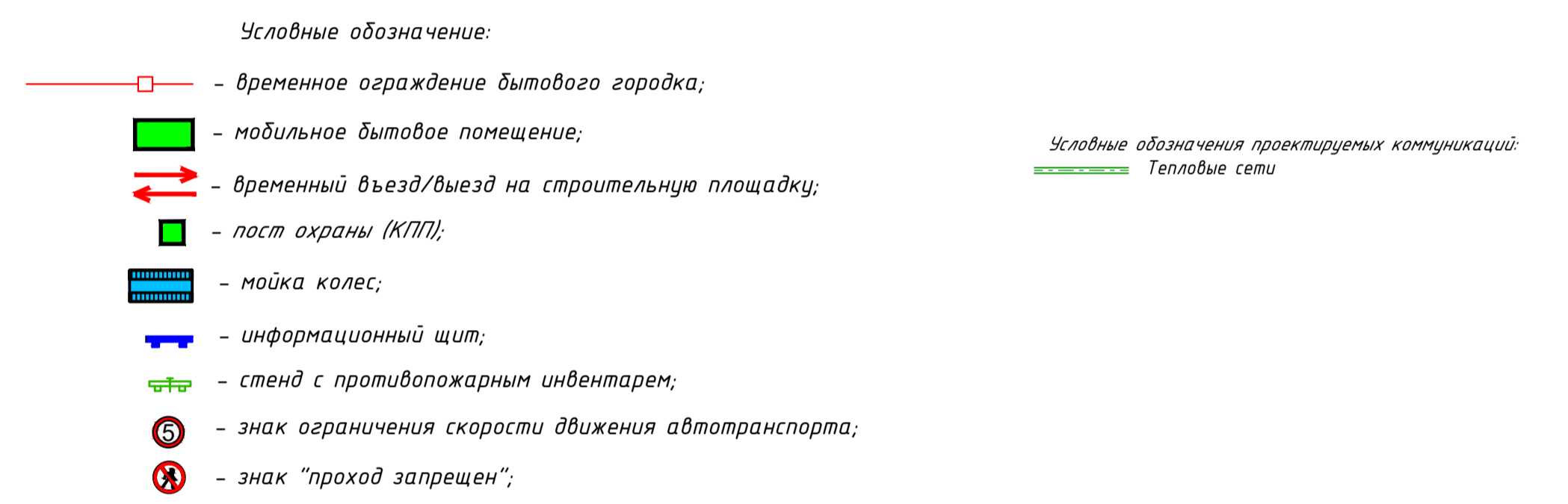
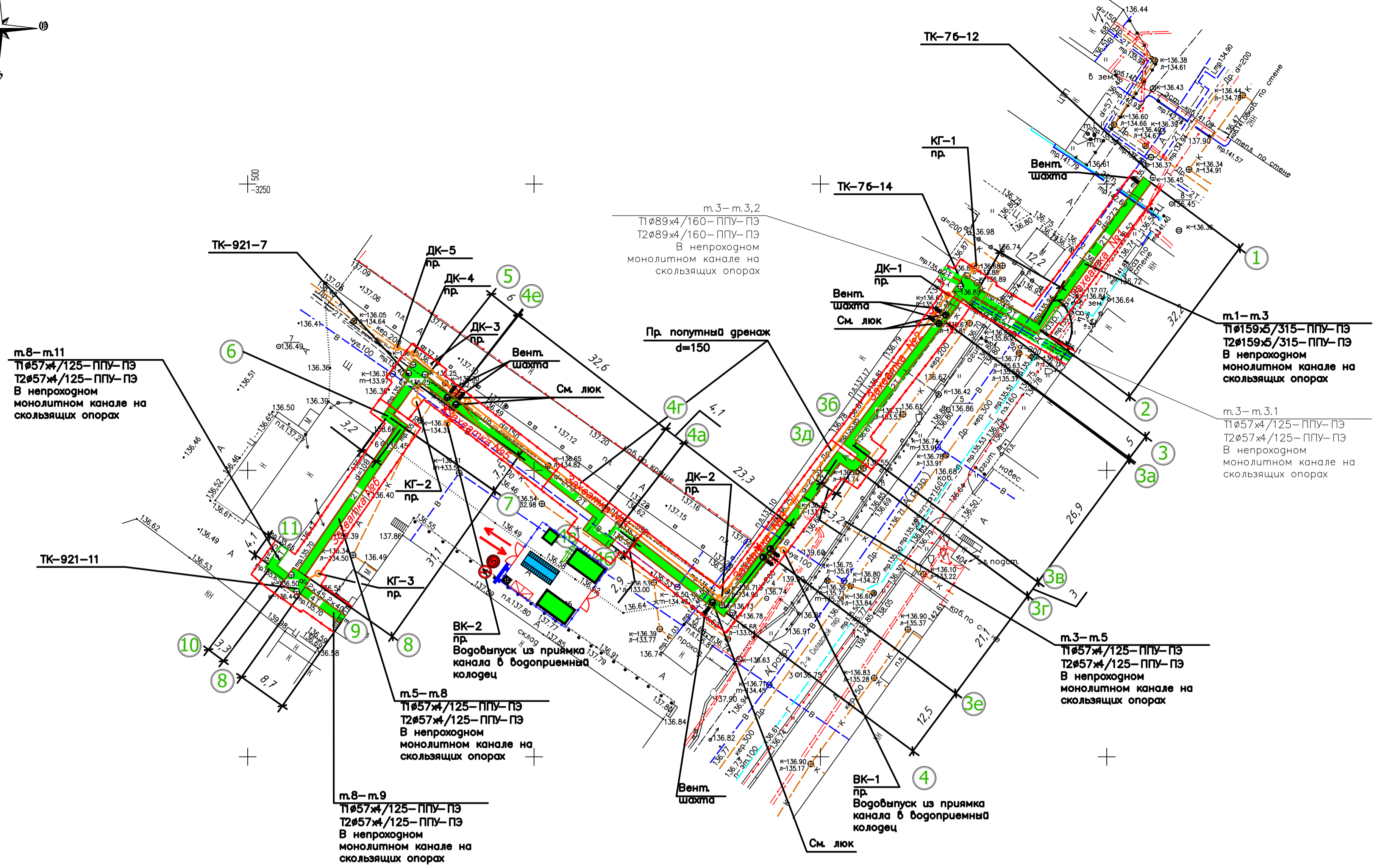
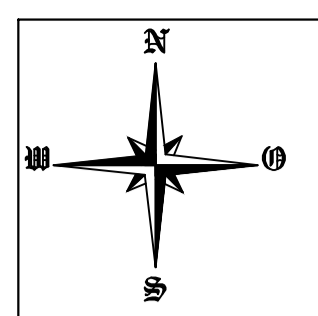
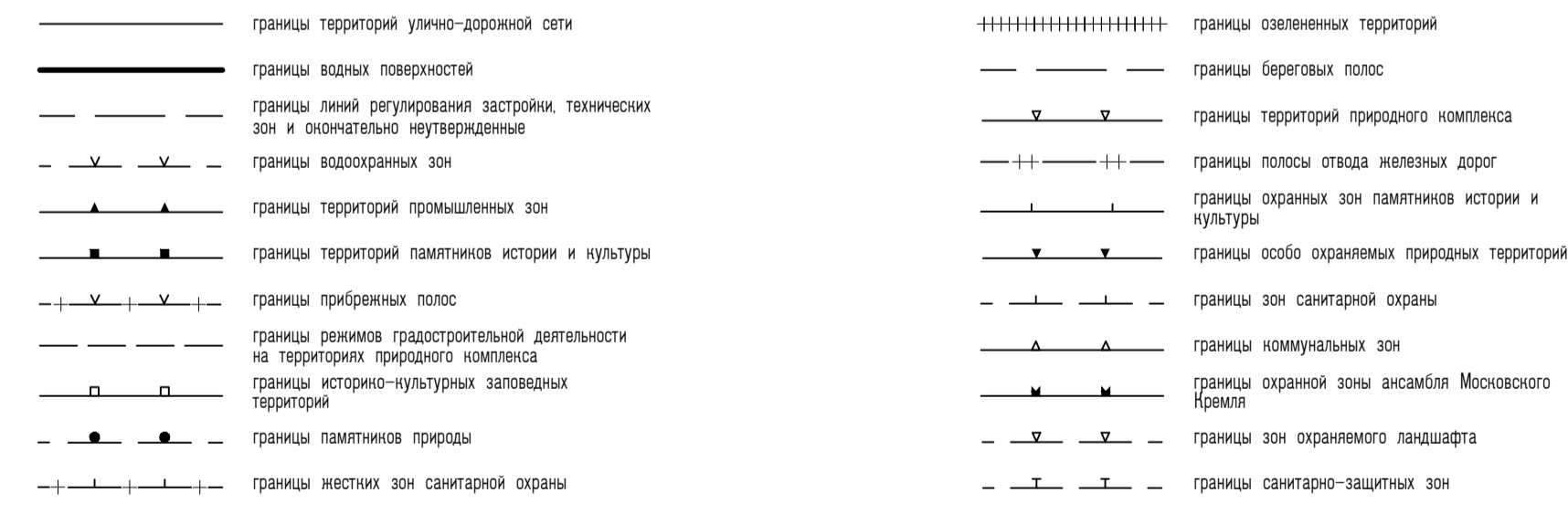


1. Стройгенплан разработан на период реконструкции тепловых сетей, входящих в объект "Система теплоснабжения в р-не д.79, д.81а по ул. Коминтерна".
2. В состав работ подготовительного периода входят:
  - установка временного ограждения строительной площадки в пределах отведенной территории согласно стройгенплану;
  - организация охраны строящегося объекта и строительной площадки;
  - установка временных зданий и сооружений бытового и производственного назначения;
  - защита сохраняемых деревьев, расположенных в непосредственной близости от места производства работ, деревянными коорами высотой не менее 2-х метров;
  - устройство мойки колес автотранспорта с оборотным водоснабжением при выезде со строительной площадки;
  - прокладка временных сетей электроснабжения, водоснабжения и канализации по проекту, разработанному строительной организацией;
  - устройство освещения территории строительной площадки;
  - оснащение административно-бытовых помещений первичными средствами пожаротушения (по 2 огнетушителя на 1 бытовку) и оборудование их автоматической пожарной сигнализацией с выводом сигнала на пункт охраны;
  - установка противопожарных постов и оснащение их противопожарным инвентарем: топорами, баграми, лопатами, огнетушителями, бочками с водой и ящиками с лесом;
  - установка на въездах-выездах и на территории строительной площадки щитов с информационными и предупредительными плакатами, на которых указывается:
    - а) схема движения автотранспорта и знака ограничения скорости-5км/ч.
    - б) план пожарной защиты в соответствии с ГОСТ 12.1.114.-82\* ССБТ(п575 ПБ 01-03)с нанесением строящихся зданиями и сооружениями, въездами и подъездами, местонахождением водосточников, средств пожаротушения и связи;
    - в) разработка проектов производства работ на снос старых и строительство новых зданий и сооружений на основе проекта организации строительства;
    - г) согласование проектно - сметной документации и открытие ордера на право производства работ;
    - д) перекладка коммуникаций, попадающих в платно застройки, по отдельному проекту.
3. Марка строительных машин и механизмов уточняется в проектах производства работ.
4. Временные сооружения для нужд строительства - инвентарные, контейнерного типа, внешними габаритами 6,0х2,4х2,5 м.
5. Складирование строительного мусора на строительной площадке не допускается.
6. Снабжение строительства электроэнергией и водой осуществляется от действующих источников по согласованию с эксплуатирующей организацией.
7. Ответственность за пожарную безопасность на период строительных работ несет строительная организация.
8. Временное ограждение строительной площадки принимается инвентарное на фундаментных блоках типа ФБС.
9. Временные ворота и площадки складирования устраиваются из дорожных плит 21-30-18-30 (3,0х1,75х0,17 м).
10. Все работы по строительству производятся в строгом соответствии с требованиями:
  - СП 4.8.13330.2011 "Организация строительства. Актуализированная редакция СНиП 12-01-2004";
  - "Правила противопожарного режима в Российской Федерации", утвержденные Постановлением Правительства РФ от 25.04.2012 №390
  - "Правила устройства и безопасной эксплуатации грузоподъемных кранов" ПБ 10-382-00
  - МДС 12-19.2004 "Механизация строительства. Эксплуатация дащеных кранов в стесненных условиях".
  - СНиП 12-03-2001 "Безопасность труда в строительстве" часть 1 "Общие требования".
  - СНиП 12.04.-2002 "Безопасность труда в строительстве" часть 2.
  - СП 126.13330.2012 "Геотехнические работы в строительстве. Актуализированная редакция СНиП 3.01.03-84".
  - СП 4.5.13330.2012 "Земляные сооружения, основания и фундаменты. Актуализированная редакция СНиП 3.02.01-87".
  - СНиП 3.03.01-87 "Несущие и ограждающие конструкции".
  - ГОСТ 12.3.009-76\* "ССБТ Работы грузозагрузочные. Общие требования безопасности".
  - Проекта производства работ, разработанного специализированной организацией.
11. При производстве работ на всех технологических процессах необходимо обеспечить безопасные условия труда для рабочих.



**Условные обозначения линий градостроительного регулирования**



**Сигнальное ограждение**

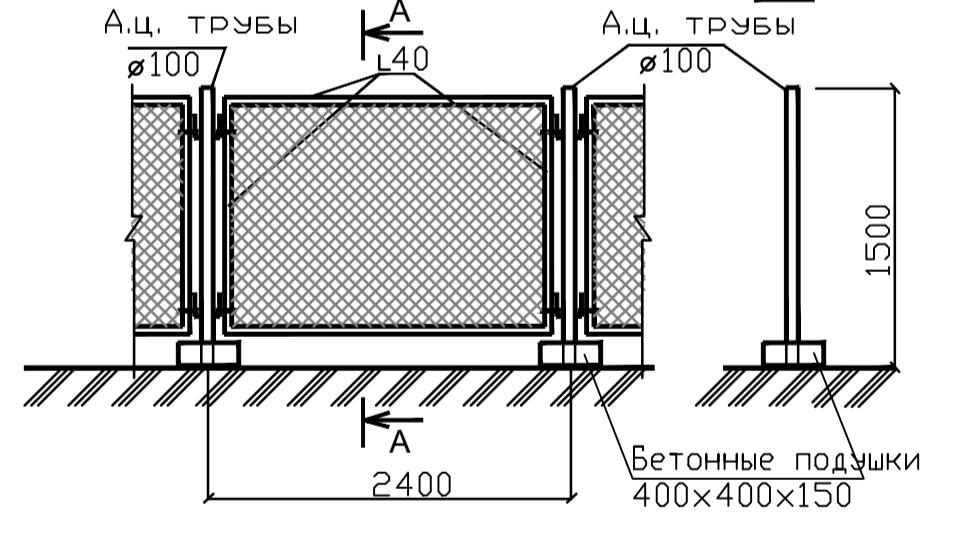


Конструкция сигнального ограждения устанавливается на расстоянии 2 м от перепада высот 1,3 м и более и границ опасных зон. Ограждение должно быть непрерывным (достигается связкой двух рядом стоящих секций)

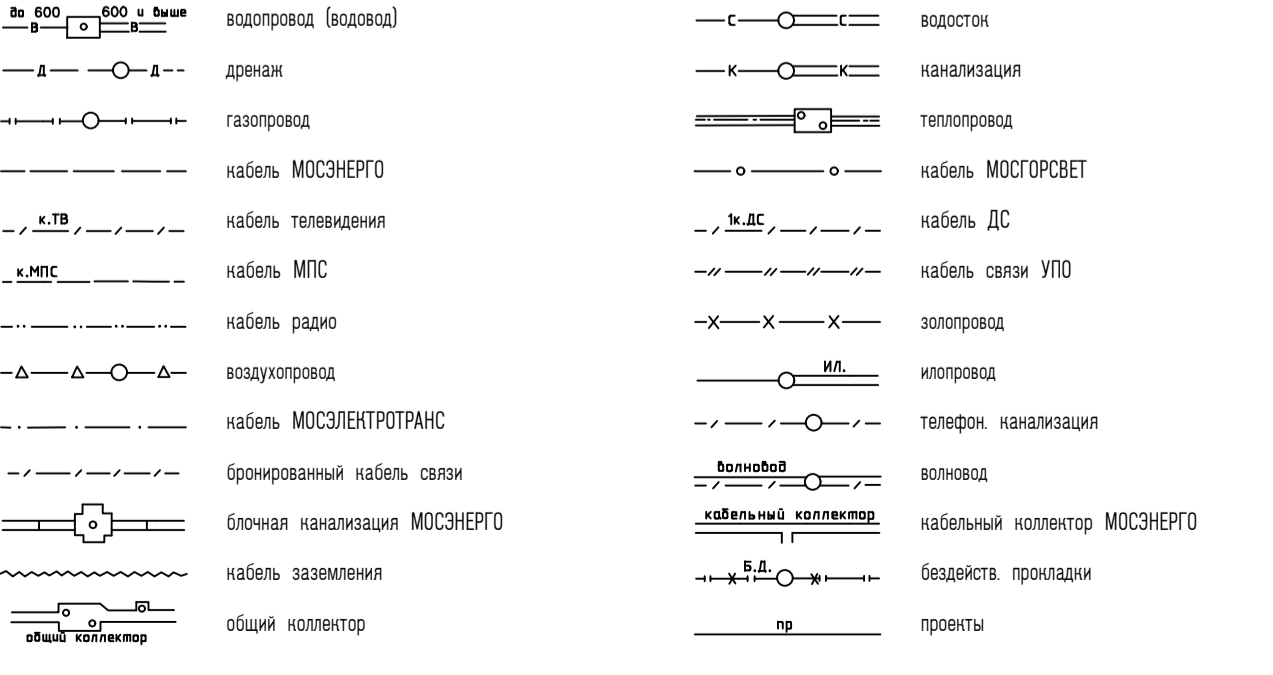
**Ведомость объемов работ подготовительного периода.**

| Поз. | Наименование                                | Кол-во | Примечание                        |
|------|---|--------|-----------------------------------|
| 1    | Временные здания                            | 2 шт.  | Инв. блок-конт. 6,0 х 2,4 х 2,5 м |
| 2    | Туалетные кабинки                           | 1 шт.  |                                   |
| 3    | Помещение охраны (пост охраны)              | 1 шт.  | Инв. блок-конт. 2,5 х 2,4 х 2,5 м |
| 4    | Контейнер для бытового мусора               | 1 шт.  | Емкость 0,75м3.                   |
| 5    | Информационный щит                          | 1 шт.  |                                   |
| 6    | Стеной с противопожарным инвентарем         | 1 шт.  |                                   |
| 7    | Временное ограждение стройгородка           | 46,0м  |                                   |
| 8    | Установка для мойки колес.                  | 1 шт.  |                                   |
| 9    | Ворота (1 основные, 2 пожарный въезд)       | 2 шт.  |                                   |
| 10   | Временное ограждение площадки строительства | 483,0м |                                   |

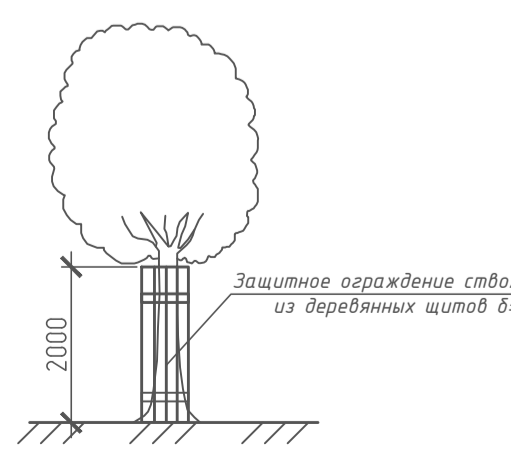
**Фрагмент забора на бетонных подушках**



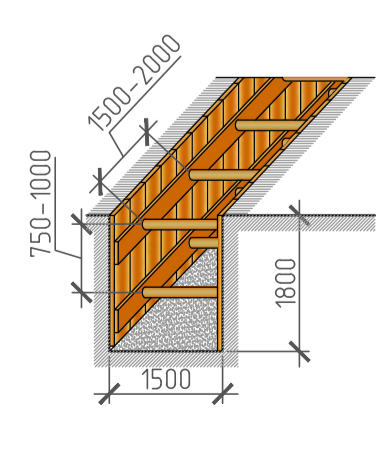
**Условные обозначения подземных инженерных коммуникаций**



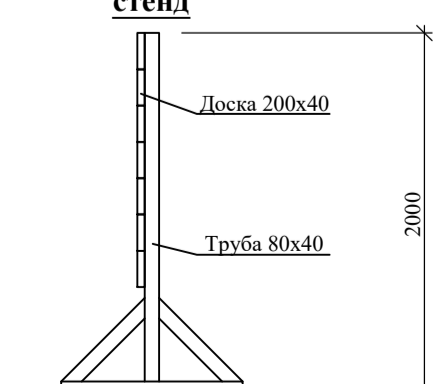
**Схема защитного ограждения существующих деревьев**



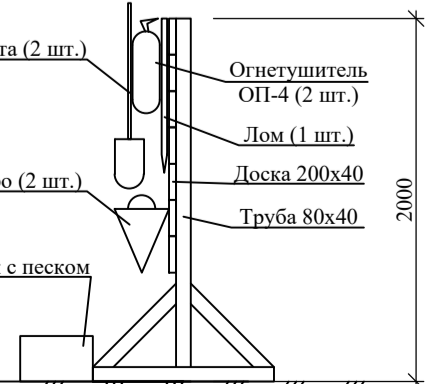
**Устройство траншеи**



**Информационный щит**



**Пожарный щит**



|            |           |      |      |       |   |                                  |        |  |        |
|------------|-----------|------|------|-------|---|----------------------------------|--------|--|--------|
|            |           |      |      |       | 08/15/ГИП-ИОС.3-ТС  |                                  |        |  |        |
|            |           |      |      |       | Реконструкция тепловых сетей, входящих в объект "Система теплоснабжения в р-не д.79, д.81а по ул. Коминтерна" |                                  |        |  |        |
| Изм.       | Кол-во    | Лист | Док. | Подп. | Дата  | Проект организации строительства | Стадия | Лист                                     | Листов |
| Выполнил   | Митяченко |      |      |       | 09.15   |                                  |        |  |        |
| Проверил   | Тупиценов |      |      |       | 09.15   |                                  |        |  |        |
| Н.контроль | Тупиценов |      |      |       | 09.15   |                                  |        |  |        |
| Нач.отдела | Тупиценов |      |      |       | 09.15   |                                  |        |  |        |
| ГИП        | Тупиценов |      |      |       | 09.15   | Стройгенплан М 1:500             |        | ООО "СТЭМ-Инжиниринг" г. Москва, 2015 г. |        |