

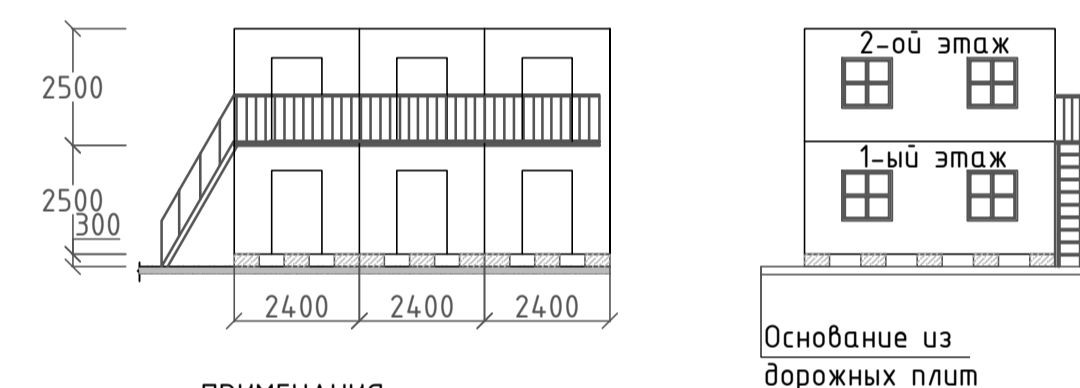
**Ведомость жилых и общественных зданий и сооружений**

№ п/п	Наименование и обозначение	Этажность	Количество		Площадь, м2				Строительный объем	
			зданий	зданий	зданий	зданий	зданий	зданий	зданий	зданий
1	Фонтан	1	1	-	-	721,46	721,46	-	-	-

**Ведомость объемов работ подготовительного периода.**

Поз.	Наименование	Кол-во	Примечание
1	Временные здания	6 шт.	Инв. блк-конт. 6,0 x 2,4 x 2,5 м
2	Туалетные кабинки	2 шт.	
3	Помещение охраны (пост охраны)	1 шт.	Инв. блк-конт. 2,3 x 2,4 x 2,5 м
4	Контейнер для бытового мусора	2 шт.	Емкость 0,75м3.
5	Контейнер для строительных отходов	1 шт.	Емкость 8,0м3.
6	Место для курения	10 м2	
7	Арматурный цех	3 шт.	5,0 x 9,0 = 45м2. Под навесом.
8	Площадка складирования материалов	13 шт.	5,0 x 9,0 = 45 м2.
9	Стенд со схемами строповок	13 шт.	Под навесом.
10	Информационный стенд строительной площадки	1 шт.	
11	Стенд с противопожарным инвентарем	15 шт.	
12	Временное ограждение строительной площадки	71,3м	
13	Установка для мойки колес.	2 шт.	
14	Ворота (основные, 1- аварийные)	1 шт.	
15	Установка прожекторов освещения	8 шт.	ПЭС-45

**Устройство бытового городка**



**ПРИМЕЧАНИЯ**

- Лестницы выполнять согласно ГОСТ 23120-78 "Лестницы маршевые, площадки и ограждения стальные".
- Установку контейнеров производить на блоки ФБС 24-3-6 (2400x300x600).

**УКАЗАНИЯ ПО ПРОИЗВОДСТВУ РАБОТ**

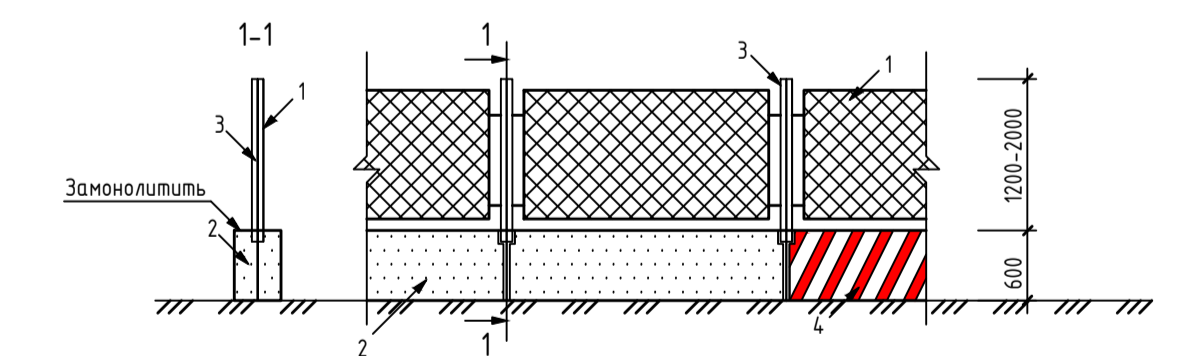
- До начала работ по разработке грунта экскаватором пересекаемые коммуникации вскрыть шурфами с целью уточнения глубины их заложения в плане.
- Произвести отшурфовку всех коммуникаций в пределах траншеи.
- Вскрытые подземные коммуникации до начала работ заключить в защитные короба и подвесить с установкой предупредительных знаков.
- Работы по отшурфовке, вскрытию, подвеске эл. кабелей, производить под наблюдением представителей организаций, ответственных за ее эксплуатацию.
- Производство земляных работ в зоне расположения действующих подземных коммуникаций должно выполняться в точном соответствии с требованиями СНиП 12-03-2001 "Безопасность труда в строительстве часть 1. Общие требования".
- Земляные работы в зоне расположения действующих кабелей и др. коммуникаций выполнять в креплениях, вручную, без применения ударных механизмов под наблюдением инженерно-технического персонала производителя работ и представителей эксплуатирующих организаций.
- Подвеска коммуникаций выполняется по чертежам альбома ПС-213 подвески подземных коммуникаций при пересечении их со строящимися инженерными сооружениями и коммуникациями ПС-213 л1 - электрокабели - кабели связи - водопровод - канализация - водосток
- Последовательность организации работ: а)шурфование вскрываемых коммуникаций; б)устройство крепления; в)подвеска коммуникаций; г)производство земляных работ; д)строительство инженерных коммуникаций; е)обратная засыпка.
- К работам разрешается приступать при наличии утвержденного заказчиком проекта производства работ.

- ОБЩИЕ УКАЗАНИЯ К СТРОЙГЕНПЛАНУ.**
- Настоящий стройгенплан выполнен на капитальный ремонт фонтана по адресу: Пермский край, г. Чайковский, площадь Карла Маркса.
  - В подготовительный период должно быть выполнено:
    - выполнена разбивка геодезической основы инженерных сетей и дорог;
    - разбивка и вынос границ участка строительной площадки и временного ограждения;
    - установка временного забора;
    - снос существующих сооружений, не используемых для нужд строительства (при привязке объекта в случае необходимости сноса);
    - срезка растительного слоя грунта толщиной 20-40 см. и перемещение его в пределах площадки, производится бульдозером ДЗ-42;
    - проложены временные дороги (из ж.б. дорожных плит марки ПЗ0.18 по песчаной подсыпке толщ. 10 см, с расчетом на нагрузку от пожарной машины 16 т на ось);
    - установлены временные здания и сооружения;
    - выполнена вырубка и пересадка деревьев в соответствии с проектом и согласованием Департамента природопользования и охраны окружающей среды;
    - сохраняемые деревья на строительной площадке обшить глухими щитами на высоту 2,5 м; установлена мойка колес строительной техники.
  - Бытовой городок должен быть расположен внутри отведенного для строительства участка, вне действия опасной зоны крана. Для нужд строителей рекомендуются временные бытовые помещения контейнерного типа и биотуалеты.
  - Территория строительства должна быть освещена по периметру прожекторами на мачтах.
  - Строительная площадка ограждается временным забором на стойках, закрепленных между бетонными блоками ФБС и ограждением из профлиста (возможна замена профлиста на металлочерепицу в раме из уголка). Высота забора - 2м.
  - Бытовые помещения строителей оборудуются автоматической пожарной сигнализацией.
  - Все работающие должны быть инструктированы о способе вызова пожарной охраны и обращении с простейшими средствами пожаротушения. О нахождении средств пожаротушения должны быть вывешены соответствующие указатели.
  - У бытовых помещений необходимо установить щит с противопожарным инвентарем. Бытовки снабдить онемущителями марки ОП-5 из расчета не менее 2-х на вагончик.
  - Пожаротушение предусматривается с использованием пожиздринтов, расположенных в существующих колодах водопровода на расстоянии от строительной площадки не более 150 м и передвижных онемущителей ОП-100. Точки подключения к пожарным гидрантам для нанесения на стройгенплан представляется Заказчик.
  - Снабжение строительства электроэнергией и водой осуществляется от постоянных источников с согласия эксплуатирующей организации. Условия присоединения получает Заказчик. В случае невозможности присоединения к постоянным источникам вода подается на площадку строительства в цистернах; для выработки электроэнергии используются дизель-генераторные установки.
  - На въездах и выездах установить указатели и соответствующие дорожные знаки, у главного въезда щит-паспорт объекта, стенд с планом пожарной защиты в соответствии с ГОСТ 12.1.114-82\*.
  - У въезда предусмотреть место мойки и очистки от грязи строительного транспорта (код ОКП 179801).
  - Все работы выполнять в соответствии СНиП 12-03-2001 "Безопасность труда в строительстве" часть 1, СНиП 12-04-2002 "Безопасность труда в строительстве" часть 2 и действующими Правилами пожарной безопасности в Российской Федерации ППБ-01-03. Границы опасных зон вблизи движущихся частей и рабочих органов машин определяются расстоянием в пределах 5м. Строительная площадка, рабочие места, проезды в темное время суток должны быть освещены. Необходимо разместить бункер-накопитель для сбора строительного мусора и отходов и обеспечить своевременный его вывоз с учетом требований пожарной безопасности.

- Основной период**  
Работы основного периода включают:
- Строительство автомобильной дороги;
- Все работы вести по захваткам, согласно стройгенплана.
- Все строительные и монтажные работы необходимо производить в строгое соответствие с:
- СНиП 12-03-2001 ч.1, СНиП 12-04-2002 ч.2 "Безопасность труда в строительстве"
  - "Правила устройства и безопасной эксплуатации грузоподъемных кранов" ПБ 10-382-00 Госгортехнадзора России;
  - "Правила пожарной безопасности при производстве строительных-монтажных работ" ППБ-01.03 РФ;
  - проектом производства работ, разрабатываемым строительной организацией или по ее заказу специализированной проектной организацией.
- В дополнение к вышеперечисленным пунктам необходимо следующее:
- в период свертывания строительных работ, произвести окончательную уборку площадки от строительного и бытового мусора;
  - произвести благоустройство согласно проекту.

**Примечание:**  
На стадии разработки ППР уточняются рабочие стоянки техники и площади захватки.

**Временное ограждение строительной площадки**



- Металлическая сетка "рабица" на металлическом каркасе с устройством армированной пленки
- Фундаментный блок стеновой ФБС 24.4.6-Т
- Стойка
- Вертикальная окраска со стороны примыкания строительной площадки к проезжей части шоссе

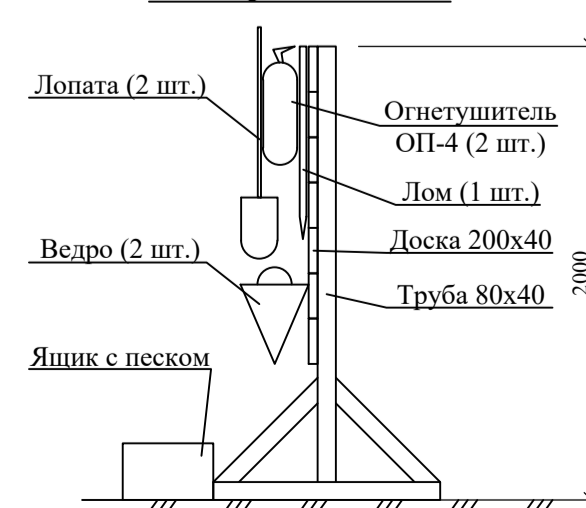
**Условные обозначения**

**Условные обозначения:**

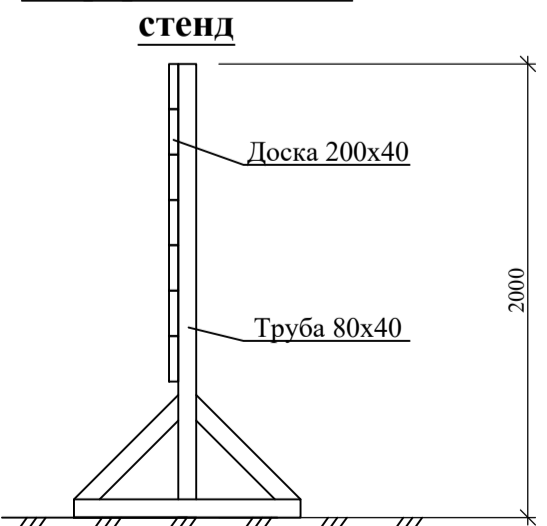
- граница отведенной территории
- граница благоустройства
- понижение бортового камня
- сносимые здания и сооружения
- хозяйственно-питьевой водопровод В (сущ.)
- канализация хозяйственно-бытовая К (сущ.)
- Наружное электроснабжение (сущ.)
- Наружное электроосвещение (проект.)

	Въезд-выезд на строительную площадку
	Контейнер для строительных отходов
	Контейнер для бытового мусора
	Стенд со схемами строповок
	Информационный стенд строительной площадки
	Стенд с противопожарным инвентарем
	Мойка колес типа "Мойдодыр-К-4.5"
	Въездные (выездные) ворота
	Ограждение строительной площадки
	Место для курения
	Знак ограничения скорости движения транспорта
	Знак №4, запрещающий проезд людей
	Знак №3, предупреждающий о работе крана
	Прожекторная мачта
	Биотуалетная кабинка
	Временные бытовые сооружения в 2 этажа
	Пост охраны
	Обслуживаемая емкость для сбора канализационных вод
	Отвал грунта
	Котлован

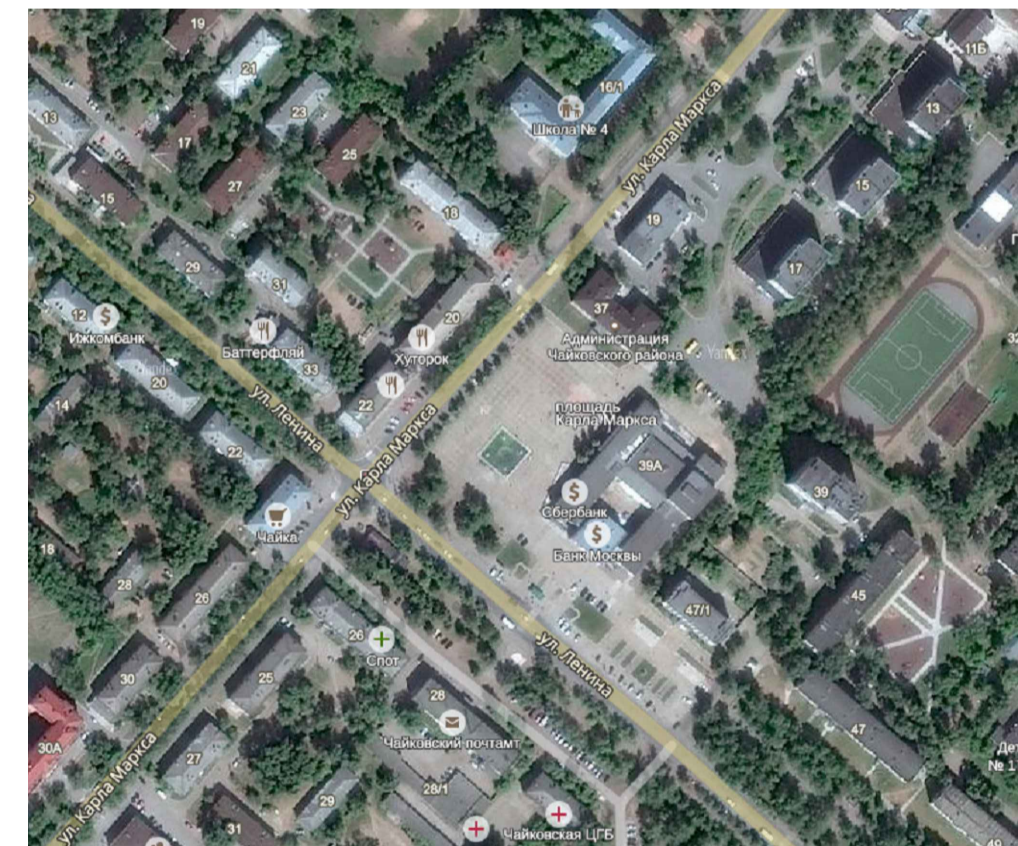
**Пожарный стенд**



**Информационный стенд**



Ситуационный план М1:2000



Составлено: Разм. инв. ДР. Подпись и дата: М.п. № подл.

МК-14-16-ПОС				
Капитальный ремонт фонтана по адресу: Пермский край, г. Чайковский, площадь Карла Маркса				
Изм.	Кол.чч	Лист	Издк	Подпись
Разраб.	Митяшенков	07.16		
Проверил	Салихова	07.16		
Проект организации строительства			Станция	Лист
			Р	1
Стройгенплан М1:500			ООО "ТЕХНОЛОГИЯ"	
Н. контр.	Салихова	07.16		
ГИП	Епишин	07.16		