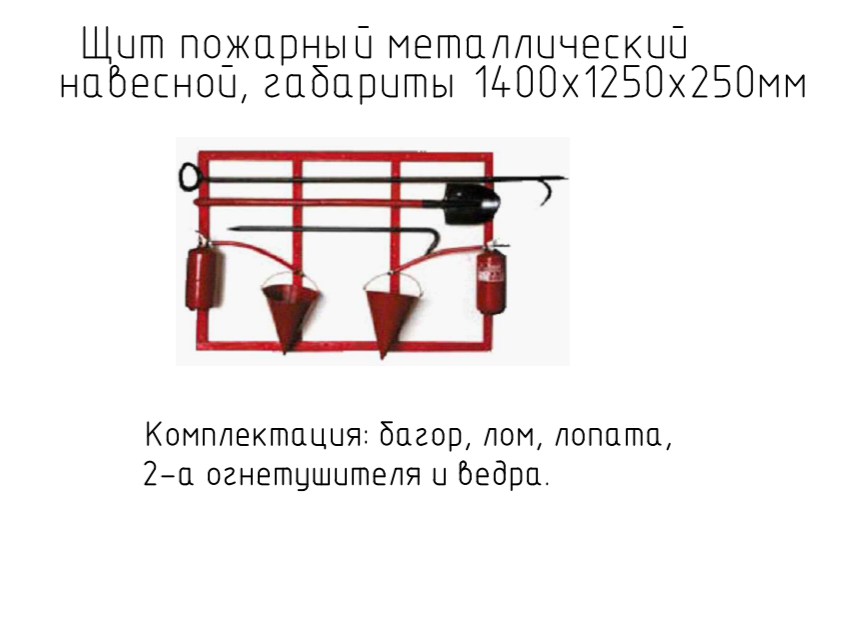


Нормы комплектации пожарных щитов немеханизированным инструментом и инвентарем
Класс пожара – А Тип щита ЩП-А

№ п/п	Наименование первичных средств пожаротушения, немеханизированного инструмента и инвентаря	Количество	Пожарный щит ЩП-А
1	Огнетушитель порошковый, 5кг	2	2
2	Лом	1	1
3	Ведро	2	2
4	Ведер	1	1
5	Лопата штыковая	1	1
6	Лопата совковая	1	1
7	Емкость для хранения воды объемом 0,2м³	1	1
8	Насос ручной (дополнительно)	1	1



УСТАНОВКА ДЛЯ МОЙКИ КОЛЕС АВТОТРАНСПОРТА
(с установкой оборотного водоснабжения "Мойдодыр")

Установка может использоваться на строительных площадках, автостоянках, промышленных объектах и пр. для мойки колес автотранспортных средств без применения моющих добавок.

КОМПЛЕКТ ОБОРУДОВАНИЯ

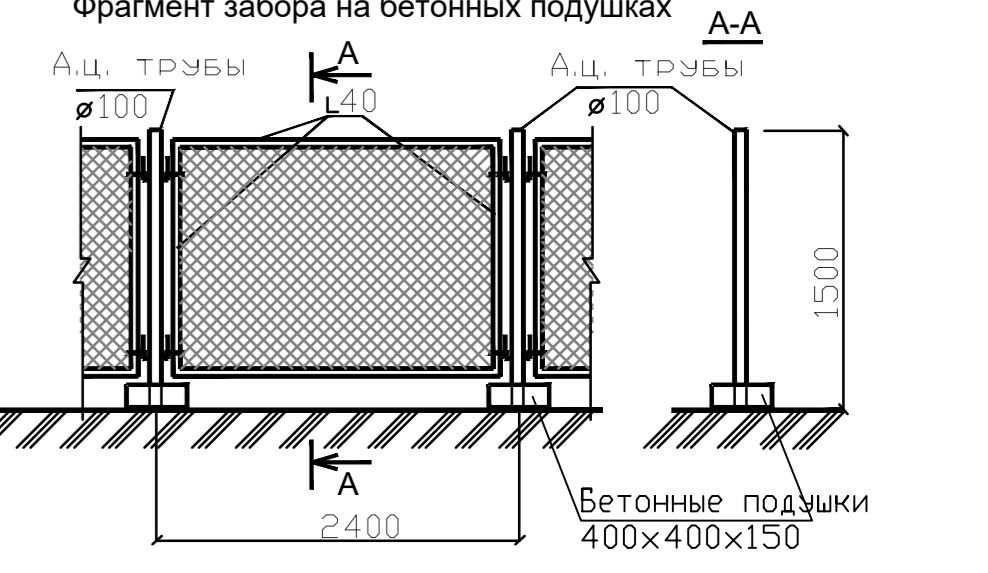
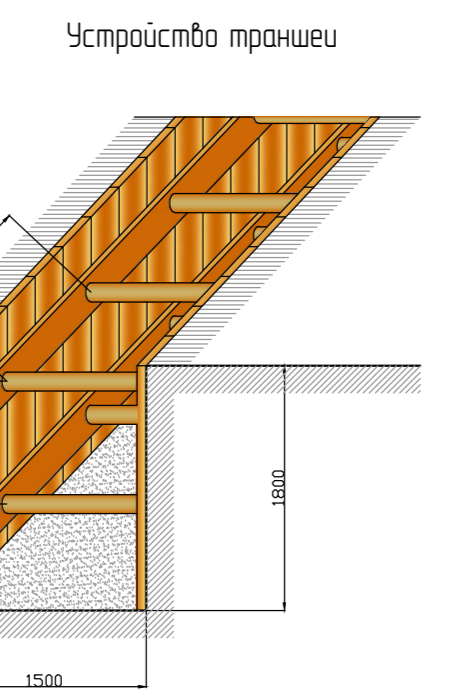
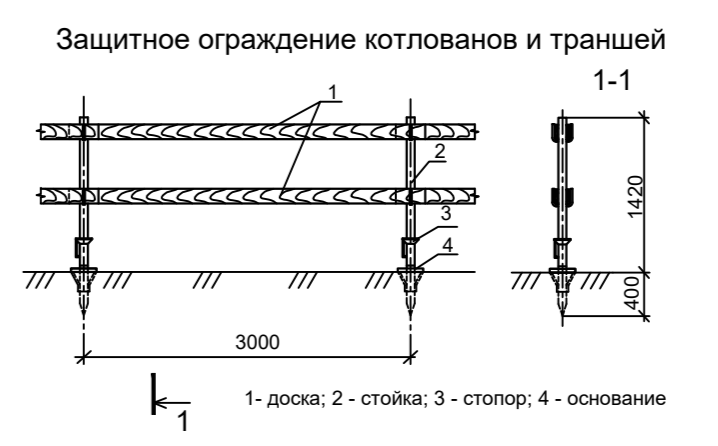
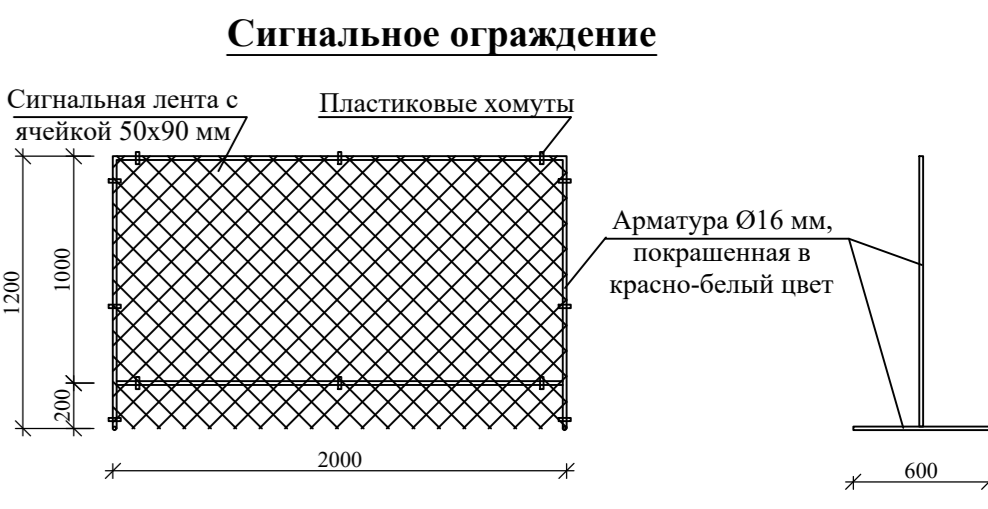
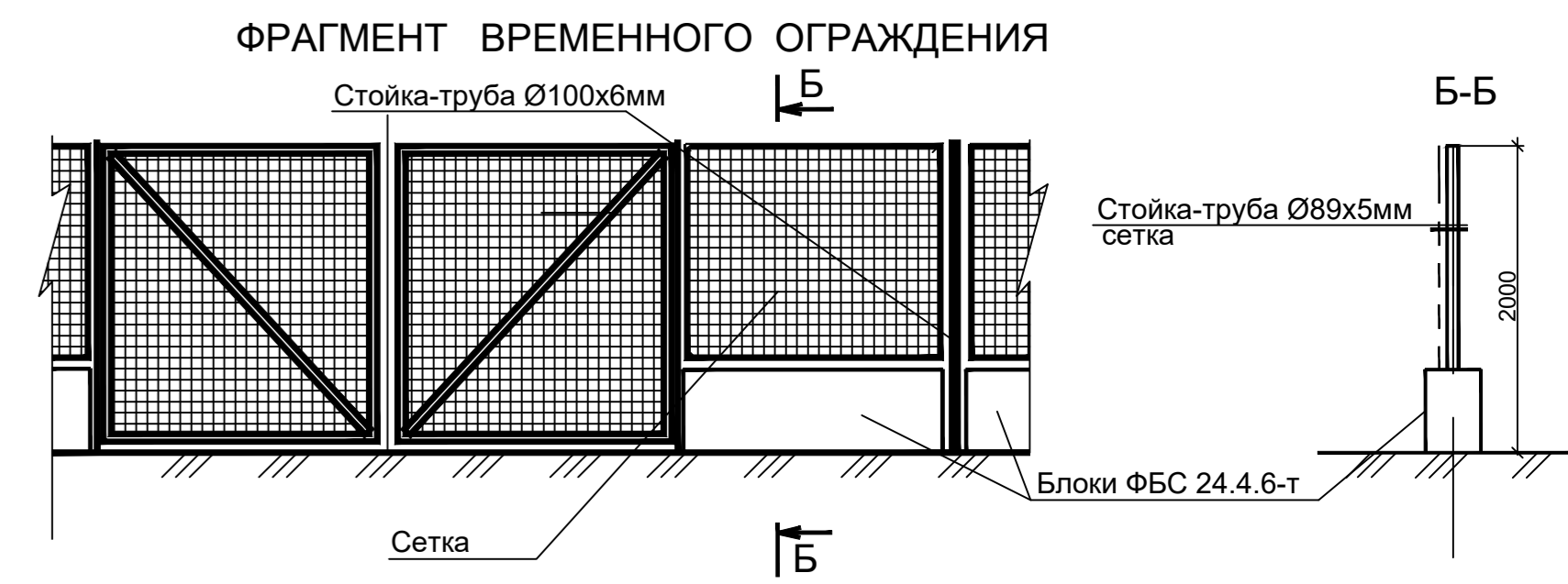
1 Установка "Мойдодыр-К-45" - 1 шт.
2 Песколовка - 1 шт.
3 Насос переливной (N=1 кВт) - 1 шт.

НАЗНАЧЕНИЕ КОМПЛЕКТА ОБОРУДОВАНИЯ

Комплект предназначен для использования на строительных площадках, в автостоянках, промышленных и других объектах для мойки колес автотранспортных средств и обеспечивает очистку воды для повторного использования при пропуске воды через сетчатый фильтр. Благодаря электроборбору наросшей камеры и емкости очищенной воды возможна работа установки при температуре до -5 С.

МЕРОПРИЯТИЯ ПО СОХРАНЕНИЮ СУЩЕСТВУЮЩИХ ИНЖЕНЕРНЫХ СЕТЕЙ

- Производить любые строительные работы вблизи действующих инженерных сетей выполнять с осторожностью, не допуская складирования по трассе прохождения коммуникаций.
- Генеральному обеспечить доступность эксплуатируемых организаций для обслуживания действующих коммуникаций, проходящих в пределах строительной площадки.
- Не допускается без согласования с соответствующими эксплуатирующими службами выполнять вскрытые коммуникации или проведение каких-либо работ на трассе без вызова представителей эксплуатируемых организаций в установленном порядке.
- Не устанавливать на коммуникации строительные материалы, буровые установки, бульдозеры. При крайней необходимости укладывать для проезда строительных дорожных плит в соответствии с ППР.
- Временные здания, во избежание повреждения существующих кабельных коммуникаций, устанавливать на бетонные блоки (200х200х400 мм).

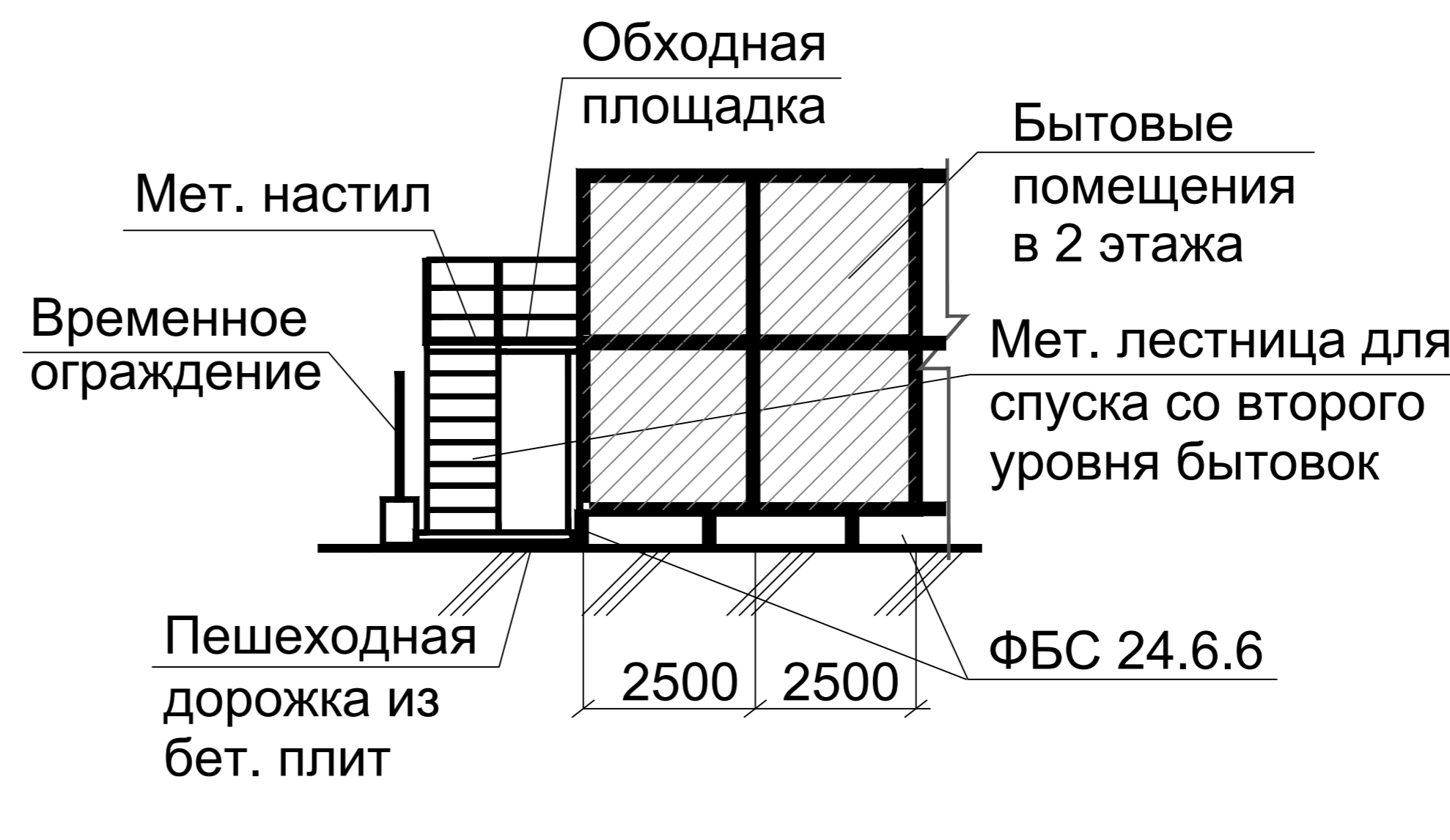


- На данном листе совмещены строительные подготовительного и основного периода строительства производственного здания цеха безопалубочного формирования по ул. Пролетарской, 113 в Камышловое Свердловской области.
- В подготовительный период необходимо выполнить следующие работы:
 - выполнить предварительную вертикальную планировку площадки;
 - оградить строительную площадку временным забором, установить светильники ночного освещения; площадку для мойки колес при выезде строительных машин с площадки строительства;
 - установить бытовые загоны, переносные противопожарные щиты и временные туалетные кабины, оборудовать пост охраны с круглосуточным наблюдением;
 - обеспечить строительную площадку водой, электроэнергией, связью, противопожарным инвентарем;
 - разбить оси проектируемого здания;
- Временное ограждение строительной площадки предусмотрено металлическое из профлистов, высота ограждения не менее 2,0 м. Ворота выполнить распашные, сетчатые. При пересечении временным ограждением существующих инженерных коммуникаций ограждение выполнять приподнятым на лежах, без заглубления в грунт.
- Временное водоснабжение для технических нужд осуществлять от существующих сетей водопровода. Для питьевых нужд завозить сертифицированную воду в пластиковых канистрах. Для резервного запаса воды на строительной площадке установить емкость объемом 500 л. Осуществлять подогрев емкости в зимнее время. В бытовых вагончиках, оборудованных для приема людей, установить умягчители, фильтры для воды, два электрических котла для кипячения питьевой воды, микроволновую печь, холодильник и обеспечить санитарно-гигиенические условия. В котловане установить временные туалетные кабины, оборудованные для приема людей, в количестве, соответствующем численности рабочих и посетителей. Временные туалеты устанавливать на площадке для мойки колес автотранспорта.
- Электроснабжение строительной площадки предусмотрено от проектируемой ПТ, которую необходимо выполнить в подготовительный период. На площадке установить временную электросеть напряжением 220В/380В, в которой разместить щиты и приборы учета. Электросетью выполнить на досках с обшивкой внутри шифром и оградой снаружи опенационным составом.
- При выезде строительного автотранспорта со строительной площадки следует мыть колеса. Для мойки колес устроить площадку. По щебеночному основанию уложить дорожные плиты ПД-6 с уклоном к центру площадки. Под плитам уложить металлический водосточный лоток для слива грязной воды в колодезь-стойбище. Выполнить два колодезьных кольца Ø300 мм для грязной и отстойной воды, колодезь соединить водопроводной стальной трубой Ø50 мм. Для мытья колес подавать при помощи насоса типа "Тюль". Регулярно производить очистку для колодезь-стойбища с вывозом шлама на городской полигон ТБО.
- На площадке установить противопожарные щиты ЩП. Около щитов разместить ящики с песком и бочки с водой. Каждый бытовой вагончик обеспечить двумя огнетушителями. Горючие и легковоспламеняющиеся материалы завозить на площадку в требуемом объеме рабочей смены. Для вызова пожарной службы обеспечить рабочую мобильную связь. Обозначить существующие пожарные гидранты. У въездных ворот строительной площадки установить щит с планом противопожарной защиты, с обозначением на нем схем дорог, места расположения бытовых вагончиков, мест ЩП, мест ПТ, № тел.стройки, состав пожарного расчета, Ф.И.О. лица, ответственного за противопожарное состояние объекта.
- На площадке установить контейнеры для строительных и бытовых отходов и заключить договор на вывоз мусора со "Спецгабазой".
- Освещение территории производить при помощи светильников ПЭС-35 или других марок.
- При производстве работ руководствоваться требованиями:
 - СНиП 12-01-2004 "Организация строительства";
 - СНиП 12-03-2001 "Безопасность труда в строительстве" часть 1;
 - СНиП 12-04-2002 "Безопасность труда в строительстве" часть 2;
 - СНиП 3.02.01-87 "Земельные сооружения, основания и фундаменты";
 - СНиП 3.03.01-87 "Несущие и ограждающие конструкции";
 - "Правила безопасности опасных производственных объектов, на которых используются подъемные сооружения", утвержденные Приказом Ростехнадзора РФ №533 от 12.10.2013г.;
 - "Правила противопожарного режима в РФ, утвержденные постановлением Правительства РФ №390 от 25.04.2012г.
- Вертикальную планировку и разработку грунта вести при помощи бульдозера Д-271, экскаватора ЭО-3322А. Личный грунт грунта в автосамовалы и вывозить в овраг, грунт для обратной засыпки осадировать на строительной площадке.
- При появлении в котловане грунтовых или атмосферных вод производить открытый водотвод. В котловане открыть думфр (размер 0,50х0,7 м), из которого поступающую воду откачивать при помощи насоса ЦНС-2 (иметь резервный) со сбросом воды в приемную емкость. Место слива емкостью указать на плане.
- Строительство склада вести при помощи (универсального крана РДК-25 (ДЭК-251) с длиной стрелы 22,50 м и высотой крюка 5,00 м, грузоподъемностью:
 - на высоте: 5,0 - 1,3 т при вылете стрелы 10,00 - 24,25 м;
 - на основном крюке: 18,2 - 1,8 т при вылете стрелы 5,08 - 18,70 м.
- Для работ крана выполнять монтаж стрелы из щебеночной толщ. слоя 20 см.
- Для монтажа ограждающих конструкций и погрузочно-разгрузочных работ применять автотран типа "Иванец" КС-452 с вышками стрелой, грузоподъемностью до 25 т.
- При разгрузке автотранспорта и над опалочными площадками ограничить высоту подъема груза до 4,00 м.
- Расчет опасной зоны:

$$R_{\text{н}} = x + a + b$$
 где:
 - x - минимальное расстояние отлета груза согласно таблице Г.1 приложения Г СНиП 12-03-2001;
 - a - 1/2 наименьшего габарита перемещаемого груза;
 - b - наибольший габарит перемещаемого груза (а х 0,6 х 6,0 м)
$$R_{\text{н}} = x + a + b = 4,4 + 0,6 + 6,0 = 11,0 \text{ м.}$$
- Для перевозки бетонных и растворов смесей применять передвижные бетоно- и растворовозы. Подать бетонной смеси к месту укладки осуществлять в бачках 0,5-1,0 куб.м. монтажным краном.

Ведомость объемов работ по листу

Наименование работ	Ед.им.	Количество
Устройство временного ограждения строительной площадки	м	687,00
Установка светильников ночного освещения по ограждению строительной площадки	шт.	22,00
Устройство монтажных проездов из щебенки толщ. 20 см	м²	98,25
Устройство временной автодорожки с уплотненным щебеночным покрытием	м²	2347,75
Устройство площадки для мойки колес автотранспорта:		
щебеночное основание, толщиной слоя 15 см	м²	9,30
железобетонные дорожные плиты ПД-6	м²/шт.	54,09,0
металлический водосточный лоток	м	9,00
железобетонные колодезь Ø=300 мм	шт.	2,00
стальная водосточная труба Ø=50 мм	м	1,00
Установка бытовых вагончиков	шт.	5
Обустройство временных туалетов (хим. кабины)	шт.	2
Обустройство временной электросети	шт.	1
Обустройство противопожарных щитов (ЩП)	шт.	1
Установка контейнера для строительного и бытового мусора	шт.	3
Устройство основания под открытые складские площадки (толщ. 10 см)	м²	40,00 (на 1 стойку)



Экспликация зданий и сооружений

Номер на плане	Наименование	Примечание
1	Существующие сооружения	
2а	Проектируемые сооружения	
2б	Очистные сооружения поверхностных вод	
3	Пожарные резервуары	
4	ПТ	
5	Площадка для сбора мусора	

Условные обозначения

вид рисунка	обозначение	вид рисунка	обозначение
	временное ограждение строительной площадки		монтажный проезд из щебенки
	передвижной бытовой вагончик		временная автодорожка из ж/б плит
	временные мусороотстойники		площадка для мойки колес
	временные туалеты (хим. кабин)		открытая складская площадка
	противопожарный щит (ЩП)		граница опасной зоны
	щит с планом пожарной защиты		пост охраны
	временная электропитание		емкость для воды

ППР

Строительство производственного здания цеха №6 (линии безопалубочного формирования) 2

Разр. Утвержден 07.15
Провер. Штанов 07.15

Проект производства работ

Состав: РД 1
Листы: 1

Стройгенплан М1:500

000 ПК "Град"

Формат А0