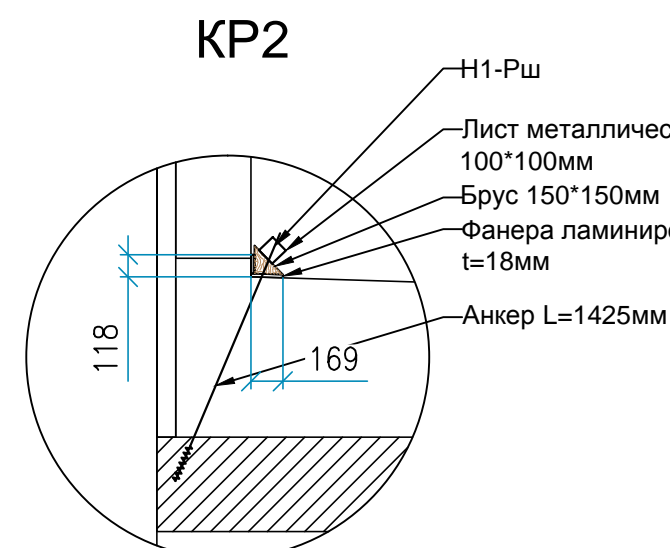
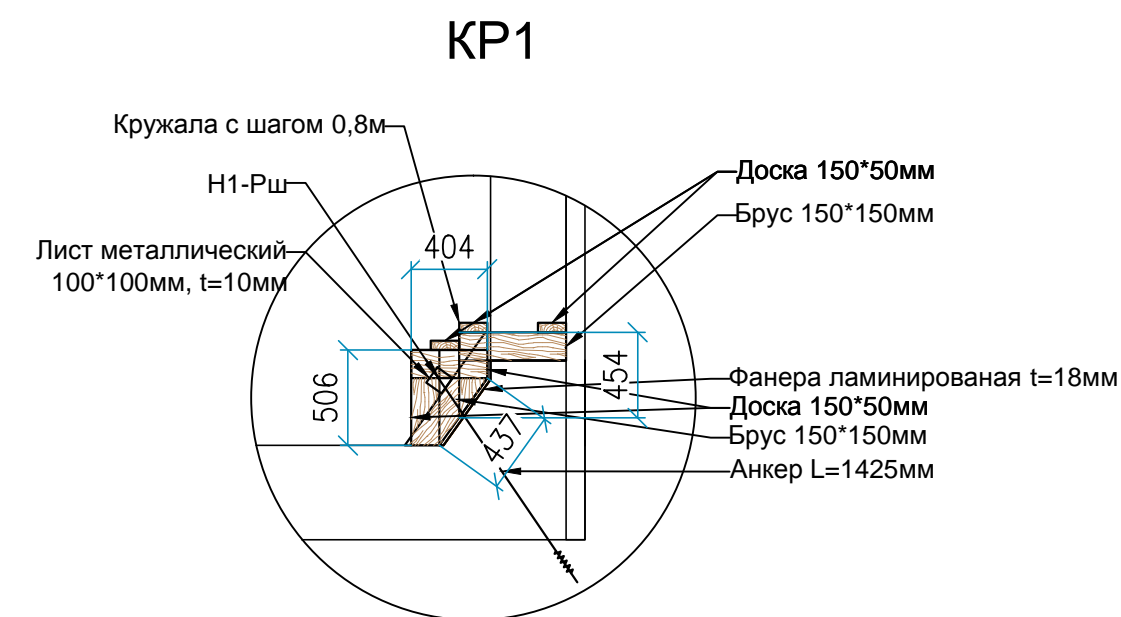


Ведомость объемов



Наименование работ	Ед. изм.	Кол.
1. Монтаж/демонтаж поддерживающих конструкций из ПСК-СУР	т	5,43
2. Монтаж/демонтаж индивидуальной опалубки, рабочих проходов из пиломатериала	м3	3,45
3. Монтаж/демонтаж щитовой опалубки СООП	м2	334,8
4. Монтаж/демонтаж фанеры (ГОСТ 3916.2-96)	м2	23,06

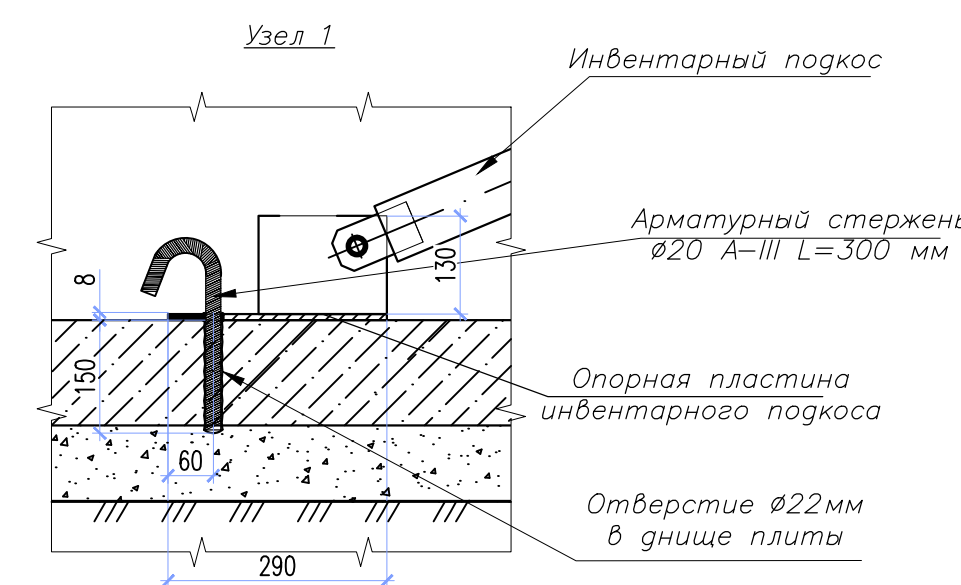
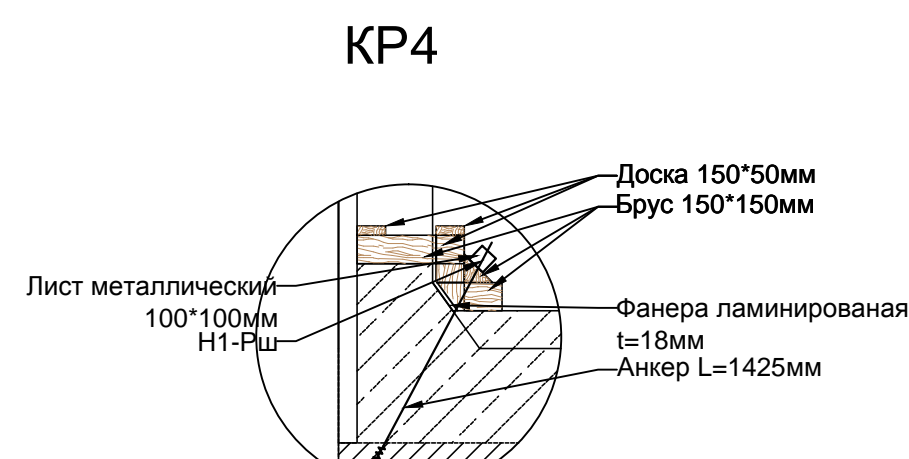
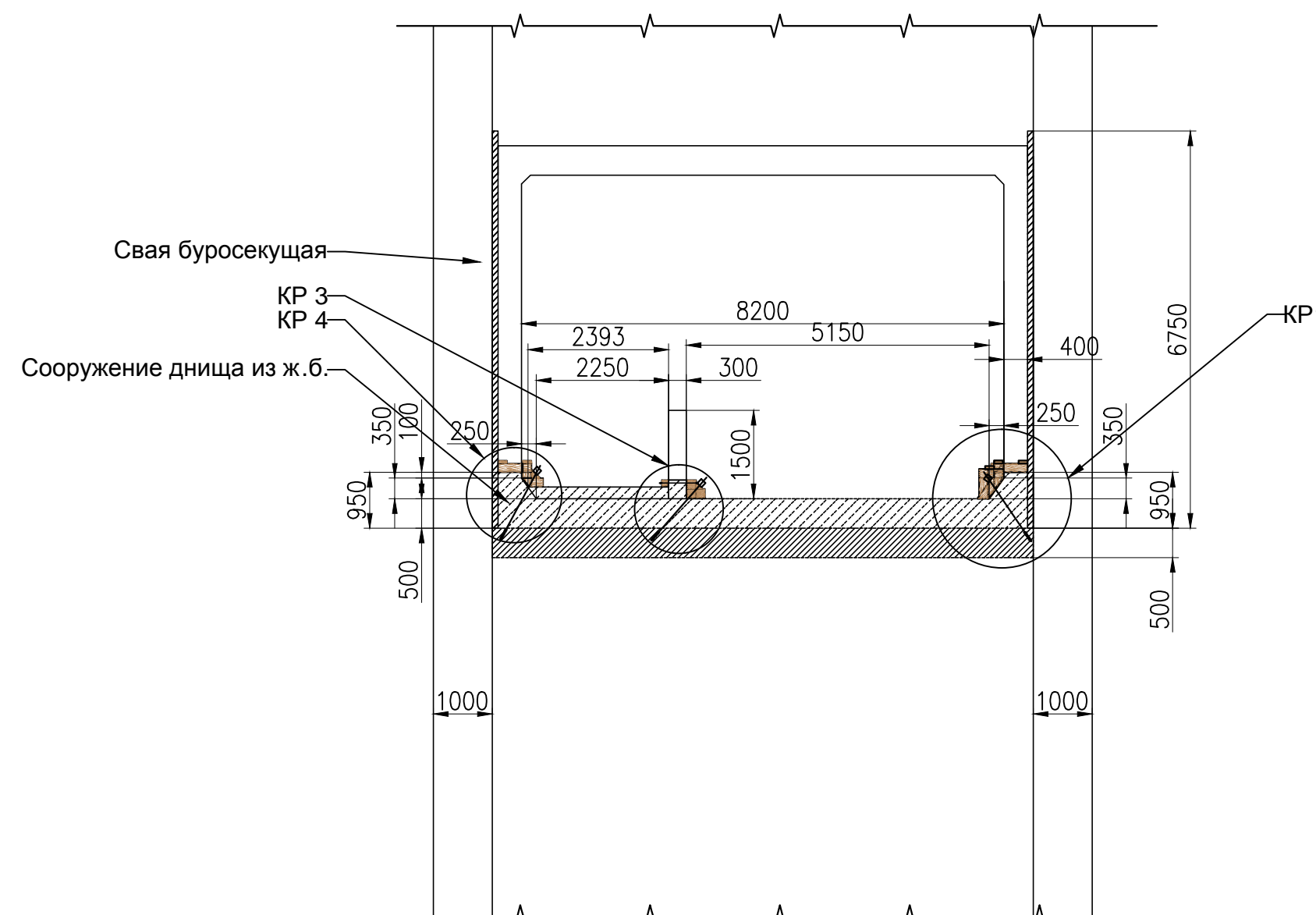
Наименование	Ед. изм.	Кол-во	Примечание
<u>Поддерживающие конструкции из элементов PSK-CUP</u>			
Вертикальный элемент L=2000	шт/кг	168/1703,52	
Горизонтальный элемент L=1000	шт/кг	630/2595,6	
Унивила резьбовая L=750	шт/кг	84/ 619,08	
Домкрат резьбовой L=750	шт/кг	84/ 510,72	
Соединительный элемент	шт/кг	24/14,4	
Диагональный элемент L=6м	шт/кг	12/365,05	
<u>Материалы</u>			
Фанера ламинированная s=18 мм	м2	23,06	
Брус-2-сосна-150х150-ГОСТ 8486-86*	м3	1,40	
Брус-2-сосна-100х100-ГОСТ 8486-86*	м3	0,27	
Доска-2-сосна-50х150-ГОСТ 8486-86*	м3	0,35	
<u>Стандартные изделия</u>			
Гвозди К5,0х120 ГОСТ 4028-63	кг	72	Индивидуальная опалубка
Гвозди К4,0х100 ГОСТ 4028-63	кг	17	Рабочий проход
<u>Инвентарные конструкции</u>			
Подкос инвентарный L=1,0м	шт	37	
Подкос инвентарный L=1,5м	шт	74	
Подкос инвентарный L=2,5м	шт	37	
Подкос инвентарный L=4,5м	шт	37	
Щит СООП (1,35х2,7)	шт/м2	95/347	
Тяж АIII Ø18	шт/кг	62/176,2	Анхер
Замок	шт	144	
Инвентарная лестница	шт	4	
Кронштейн инвентарных подмостей	шт	36	
Лист металлический s=0,01м2	кг	49	

1. Устройство основания под инвентарные подмости требуется осуществлять в соответствии с СП45.13330.3012 "Земляные сооружения, основания и фундаменты" (актуализированная редакция СНиП 3.02.01-87), "Пособие по производству работ при устройстве оснований и фундаментов".
2. Безопасность работ обеспечивается выполнением требований соответствующих глав СНиП 12-03-2001 "Безопасность труда в строительстве" Часть 1. Общие требования; СНиП 12-04-2002 "Безопасность труда в строительстве" Часть 2. Строительное производство", приказ Ростехнадзора N533 ФНП, приказ N390 о противопожарном режиме в РФ.
3. Опирается столб-труб подмостей на грунт, снег, лед не допускается.
4. Все стойки должны быть установлены строго вертикально.
5. На всех этапах сборки временных опор обеспечить надежное раскрепление подмостей с установкой ветровых связей.
6. Допустимая нагрузка на технологические площадки не более 250кг/м2.
7. Для подъема на конструкцию используются инвентарные лестницы.

Бетонирование притоннельного помещения делится на стадии.

Статья 1.
1.1 После разработки котлована и устройства основания производится установка шпилькой и индивидуальной опалубки для бетонирования прижимной ж.б. стены притоннельного помещения.

Статья 2.
2.1 Производится установка индивидуальной опалубки для бетонирования плиты резервуара притоннельного помещения.
2.2 Сооружение упоров в забетонированную плиту резервуара притоннельного помещения.
2.3 Устройство холодного шва.



1. Данный лист смотреть с листом 2,3.
2.* – размер уточнить по месту.

[illegible]