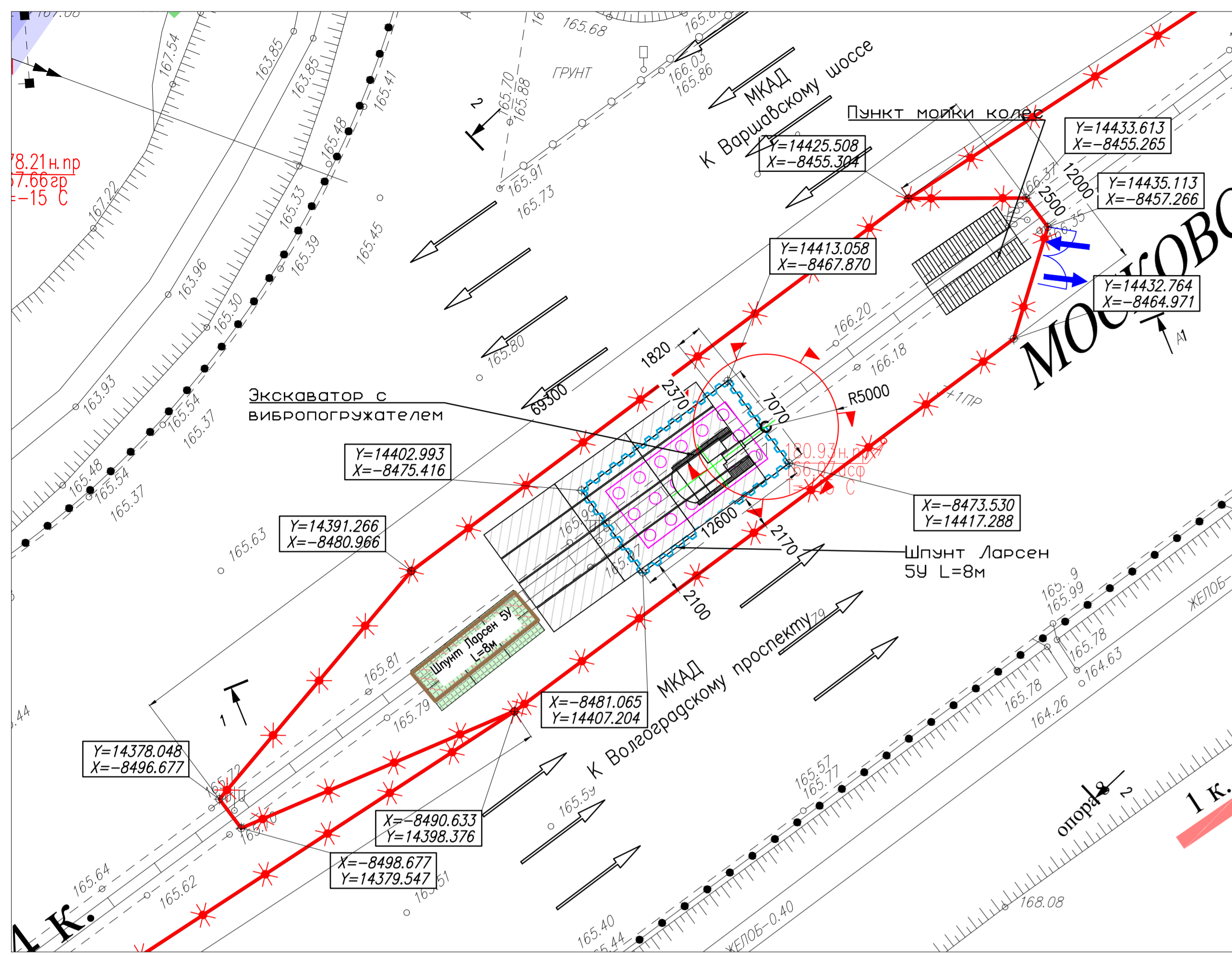
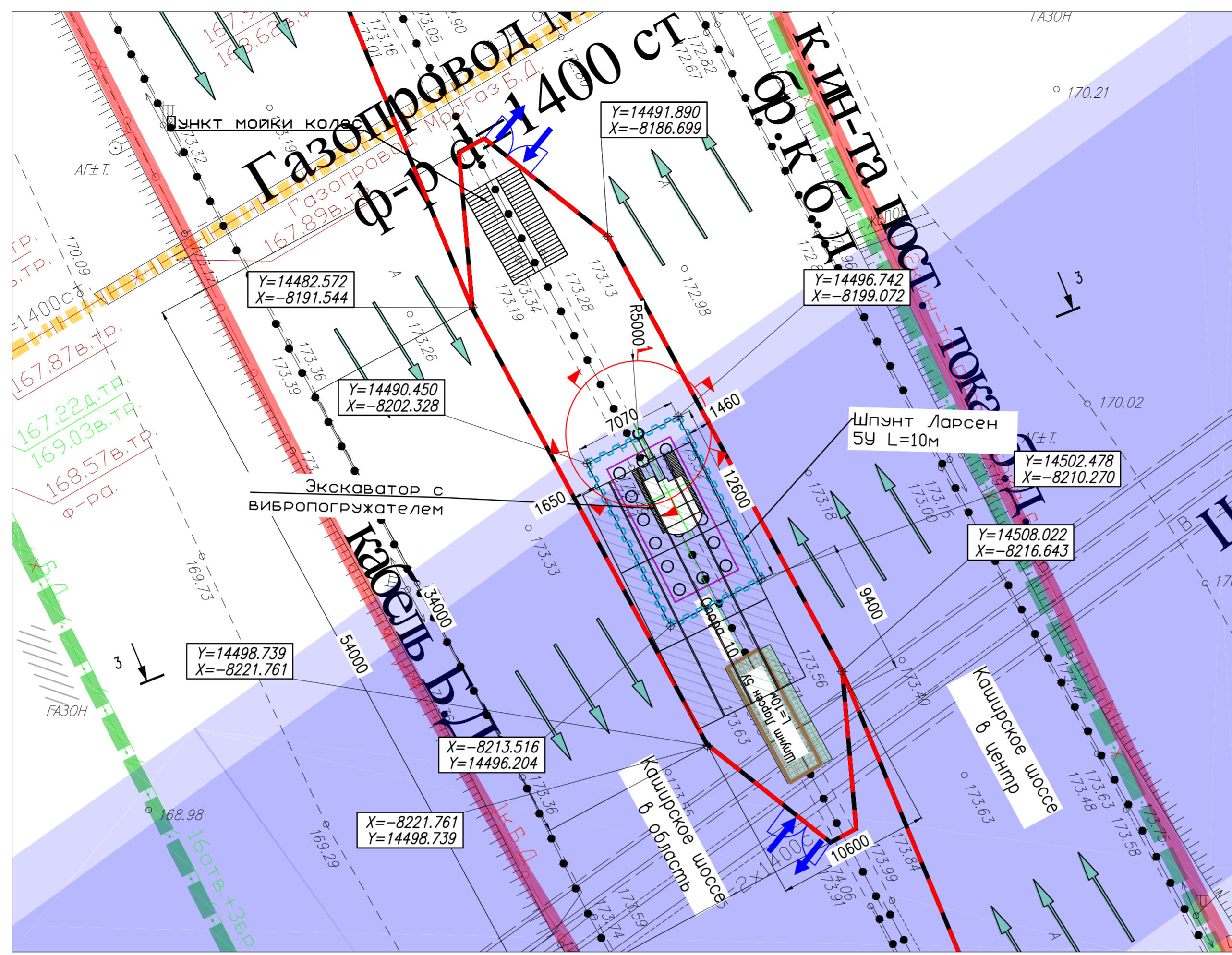


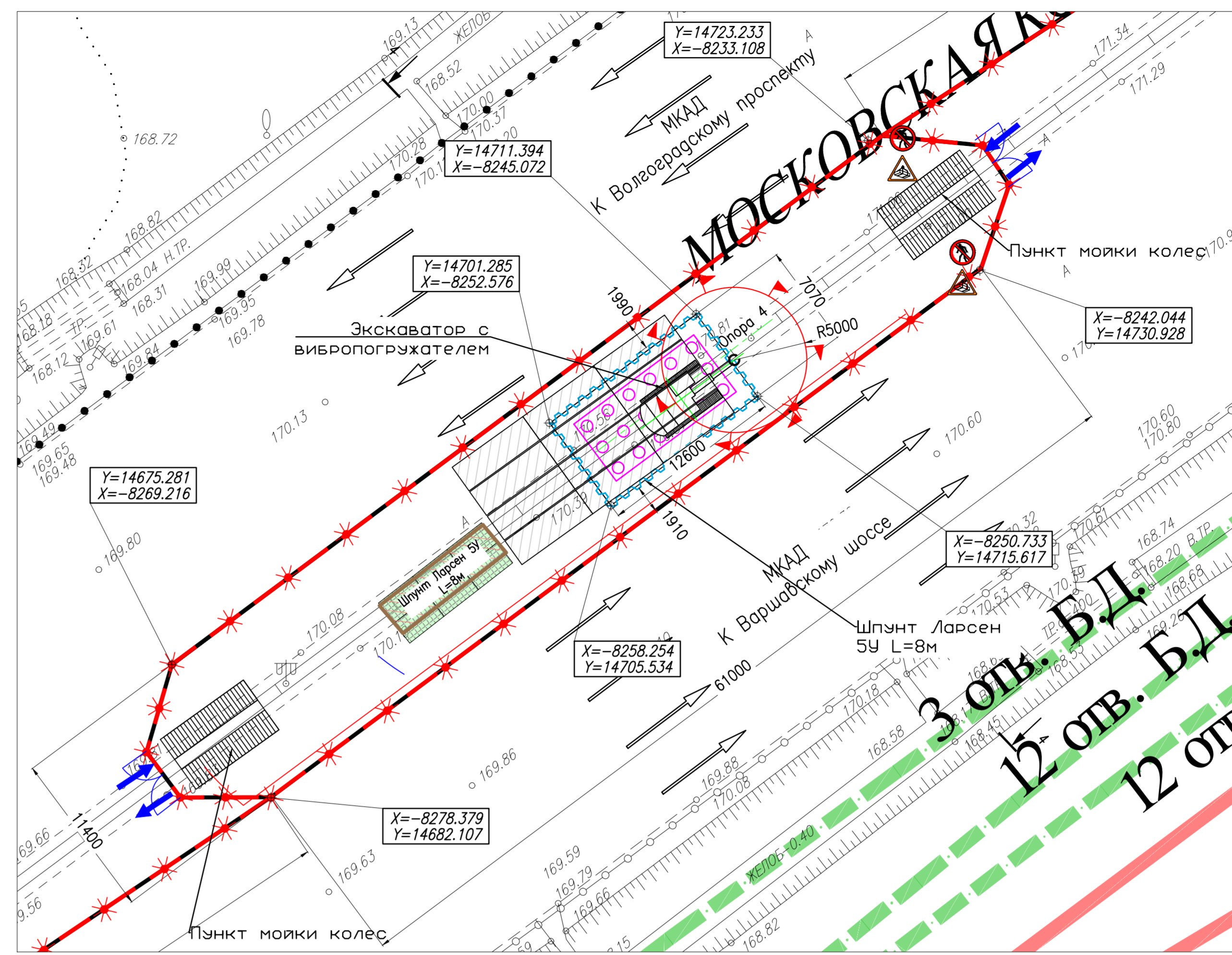
План расстановки техники при сооружении шпунтового ограждения
Масштаб 1:250



План расстановки техники при сооружении шпунтового ограждения
Масштаб 1:250



План расстановки техники при сооружении шпунтового ограждения
Масштаб 1:250



ТЕХНОЛОГИЧЕСКАЯ ПОСЛЕДОВАТЕЛЬНОСТЬ И МЕТОДЫ ПРОИЗВОДСТВА РАБОТ ПО СООРУЖЕНИЮ ШПУНТОВОГО ОГРАЖДЕНИЯ
ОПР 8 и 9 Эстакады 1:

- 1) Общая часть.
- 1.1. Устройство шпунтового ограждения производится с помощью экскаватора JCB330 оборудованном вибропогрузителем MOVAH SPH-80.
- 1.2. При работе ограничить пронос грузов над действующей автомагистралью.
- 2) Основные положения.
- 2.1. Погружение шпунта начинается после уточнения нахождения коммуникаций попадающих в зону производства работ и получения наряд-допуска на производство работ вблизи действующей автомобильной дороги.
- 2.2. Выполняется комплекс работ по погружению шпунта согласно чертежа разработанного ОАО "Мосинжпроект".
- 2.3. В случае обнаружения не указанных коммуникаций работы прекращают и вызывают ответственных представителей для принятия решения по дальнейшим действиям.

УКАЗАНИЯ ПО ПРОИЗВОДСТВУ РАБОТ

1. Перед началом погружения шпунта необходимо подготовить площадки для стоянки и проезда техники.
2. Перед началом погружения шпунта должны быть разбиты и закреплены продольные оси.
3. Перед погружением шпунта следует проверить его на прямолинейность и целостность.
4. До начала погружения на каждой шпунтине должны быть нанесены краской порядковый номер и длина, а также разметка забойки. Разметку выполнять несмываемой краской на видимой при погружении стороне шпунта через 0,5м с выделением метровых рисок числом, обозначающими расстояние от нижнего конца шпунтины.
5. Оперативное выявление и перемещение шпунта к месту установки (погружение) следует производить плавно, без рывков, не допуская ударов шпунта о ранее установленные шпунтины.

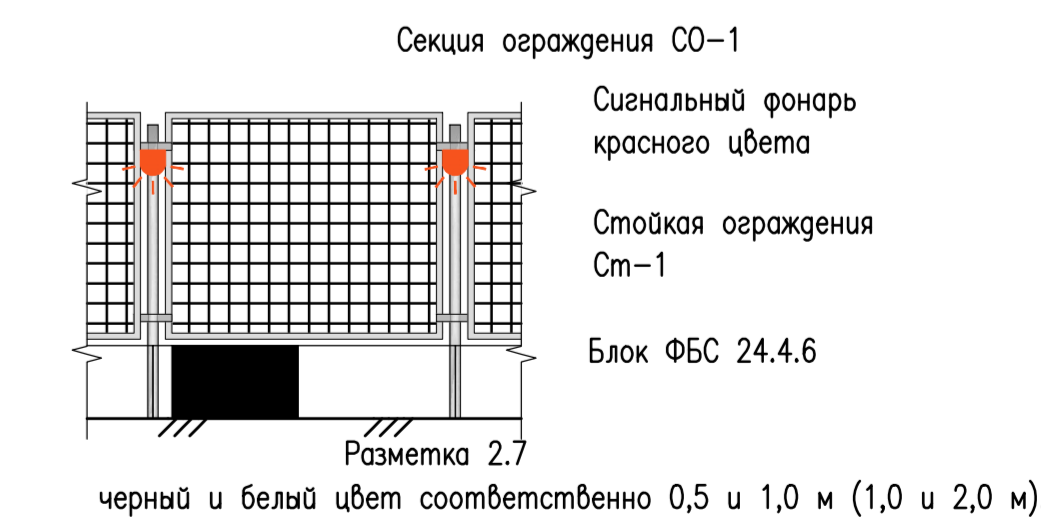
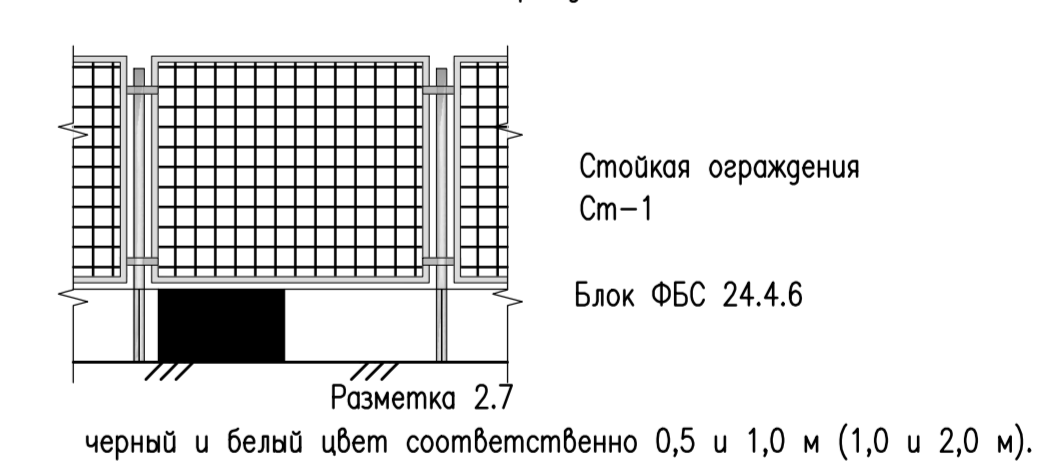
Мероприятия по охране труда.

- Все работы выполнять в соответствии с требованиями:
- СНиП 12-01-2004 "Организация строительства"
- СНиП 12-03-2001. Безопасность труда в строительстве ч.1. Общие требования;
- СНиП 12-04-2002. Безопасность труда в строительстве ч.2. Строительное производство;
- СНиП 3.06.04-91 "Мосты и трубы";
- СНиП 3.02.01-87 "Земляные сооружения, основания и фундаменты";
- Приказ №833 Федеральные нормы и правила в области промышленной безопасности "Правила безопасности опасных производственных объектов, на которых используются подъемные сооружения";
- Правила противопожарной режима в РФ.
- До начала всех работ механизмы должны быть обследованы, стрела и инвентарь проверены с обязательной записью в соответствующих журналах и в процессе работы за их исправностью ведется постоянный контроль.
- Вся территория является опасной зоной и должна быть обозначена соответствующими знаками.
- Все бытовые помещения, сварочные аппараты, эл. оборудование и механизмы должны быть заземлены.
- При производстве работ по погружению шпунта особое внимание обратить на следующее:
- Оборудование должно регулярно осматриваться ежедневно перед началом работ;
- К работам по погружению шпунта допускаются рабочие и машинисты, прошедшие медийское обследование, обучение безопасным методам производства работ;
- Все рабочие и машинисты установок, при погружении шпунта должны быть в каске
- На участке где ведутся работы по устройству шпунтового ограждения выполнение грубых работ запрещается.
- Весь персонал участвующий в процессе производства работ по устройству шпунтового ограждения ознакомить с данным ППР под роспись.
- Машинисту экскаватора и всех лиц выполняющих работы выписать наряд-допуск - опасный производственный фактор автомагистраль и водопровод.

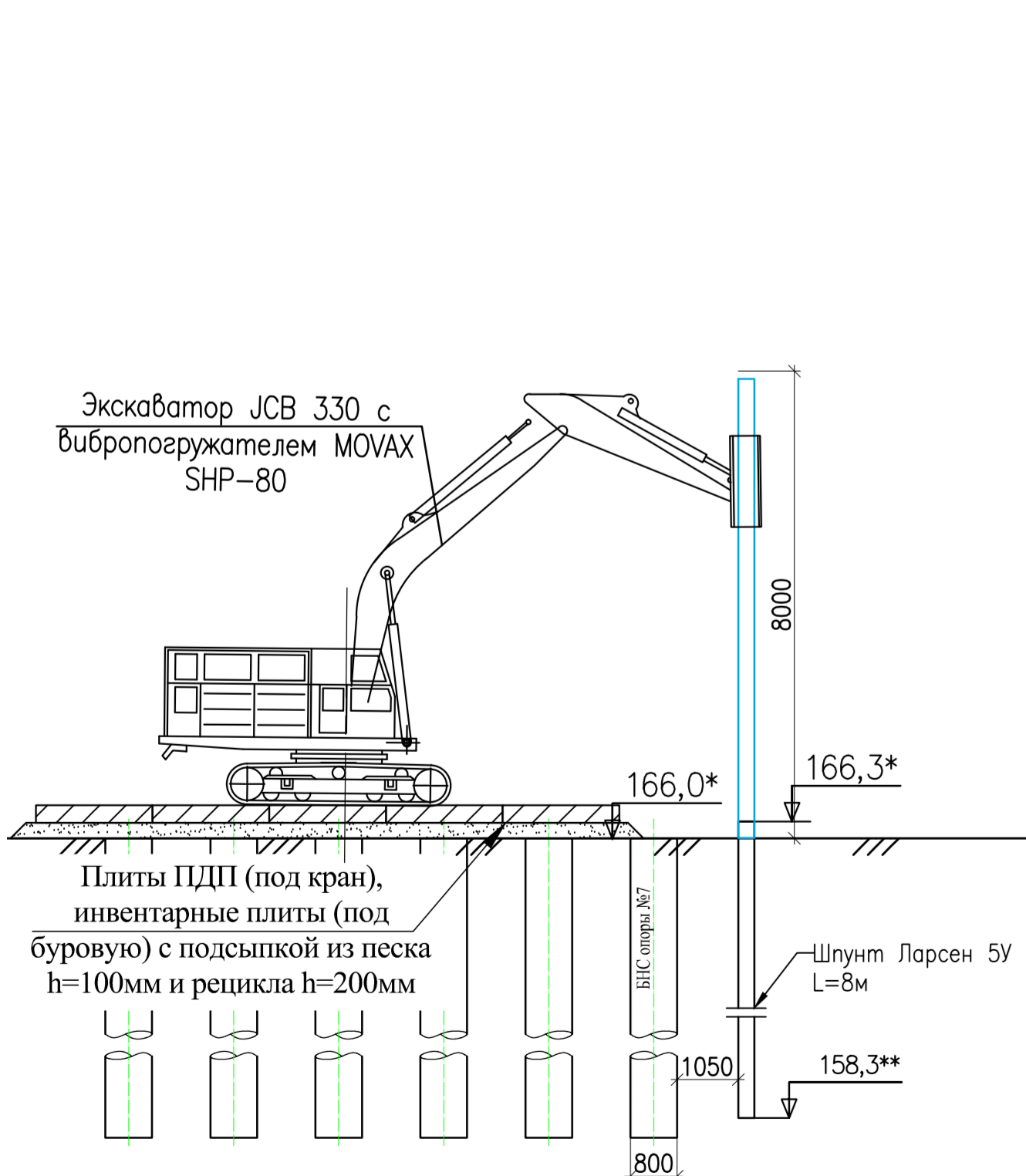
ОХРАНА ОКРУЖАЮЩЕЙ СРЕДЫ

1. Строительные отходы на стройплощадке хранить в одном определенном месте и своевременно вывозить на захоронение или переработку.
2. Превыленный срок содержания образующихся отходов на площадках не должен превышать 7 календарных дней.
3. ЗАПРЕЩАЕТСЯ заравнивание строительного мусора на участке работ.
4. Все автотранспортные средства (самосвалы и контейнеры, перевозящие отходы в бункера-накопители с отходами) перед выездом с территории площадки оснащать брезентовыми тентами, а также промывать мобу колес.
5. При эксплуатации агрегатов внутреннего сгорания нельзя сливать масло и горючее в почвенный слой, необходимо предусмотреть специальные емкости.
6. ЗАПРЕЩАЕТСЯ сжигание всех горючих отходов, загрязняющих воздушное пространство.

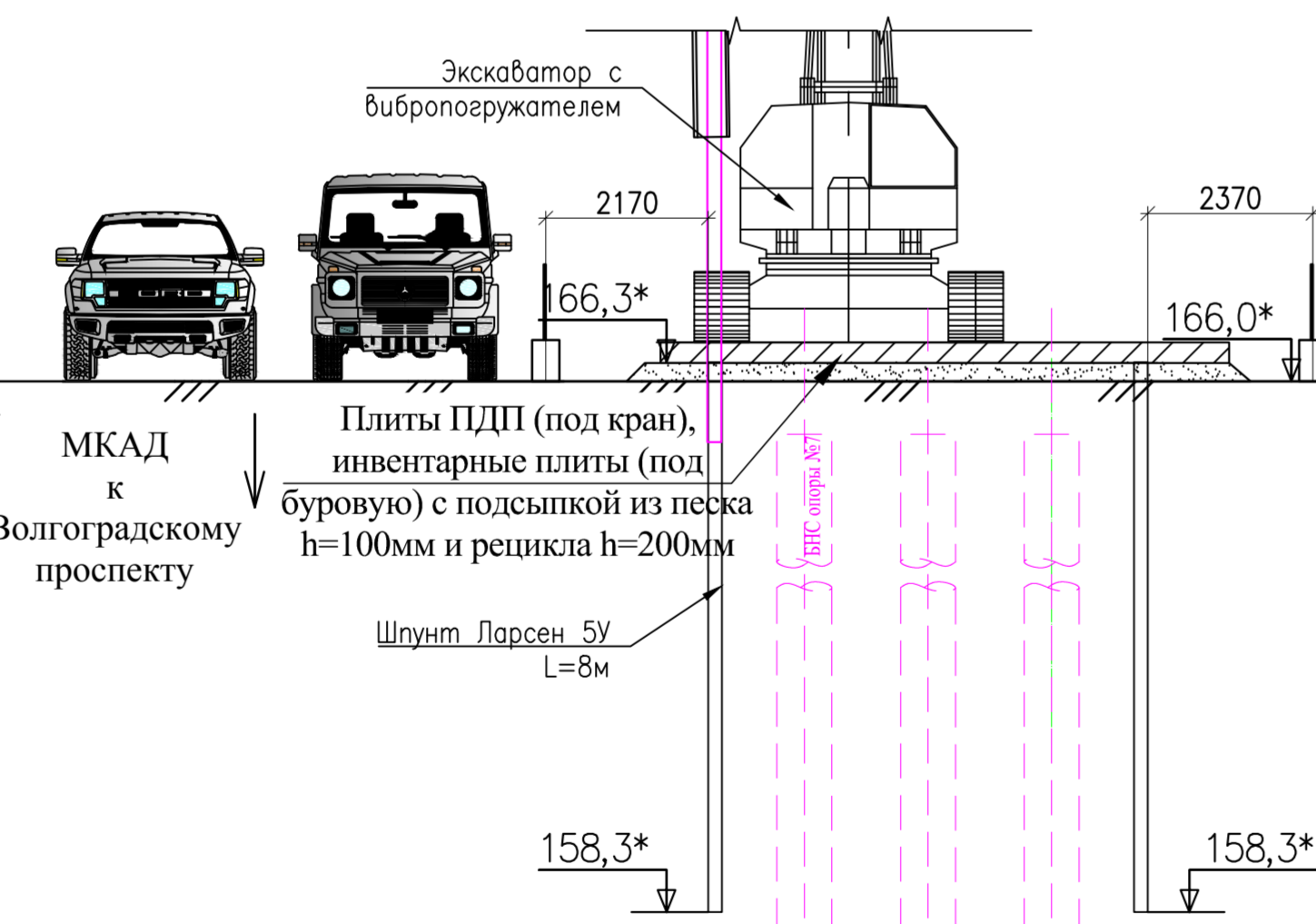
Секция ограждения ОО-1



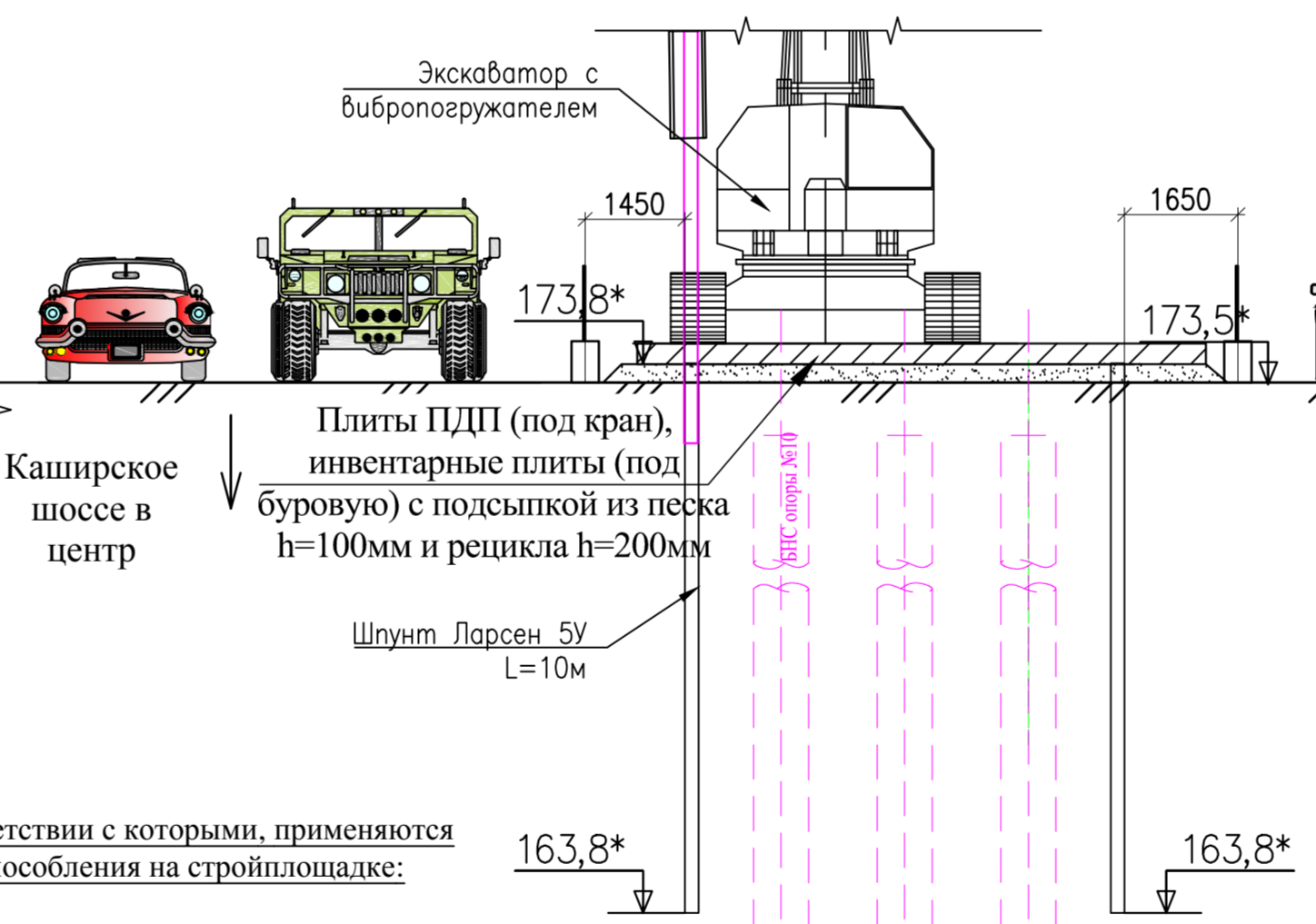
1-1
Масштаб 1:100



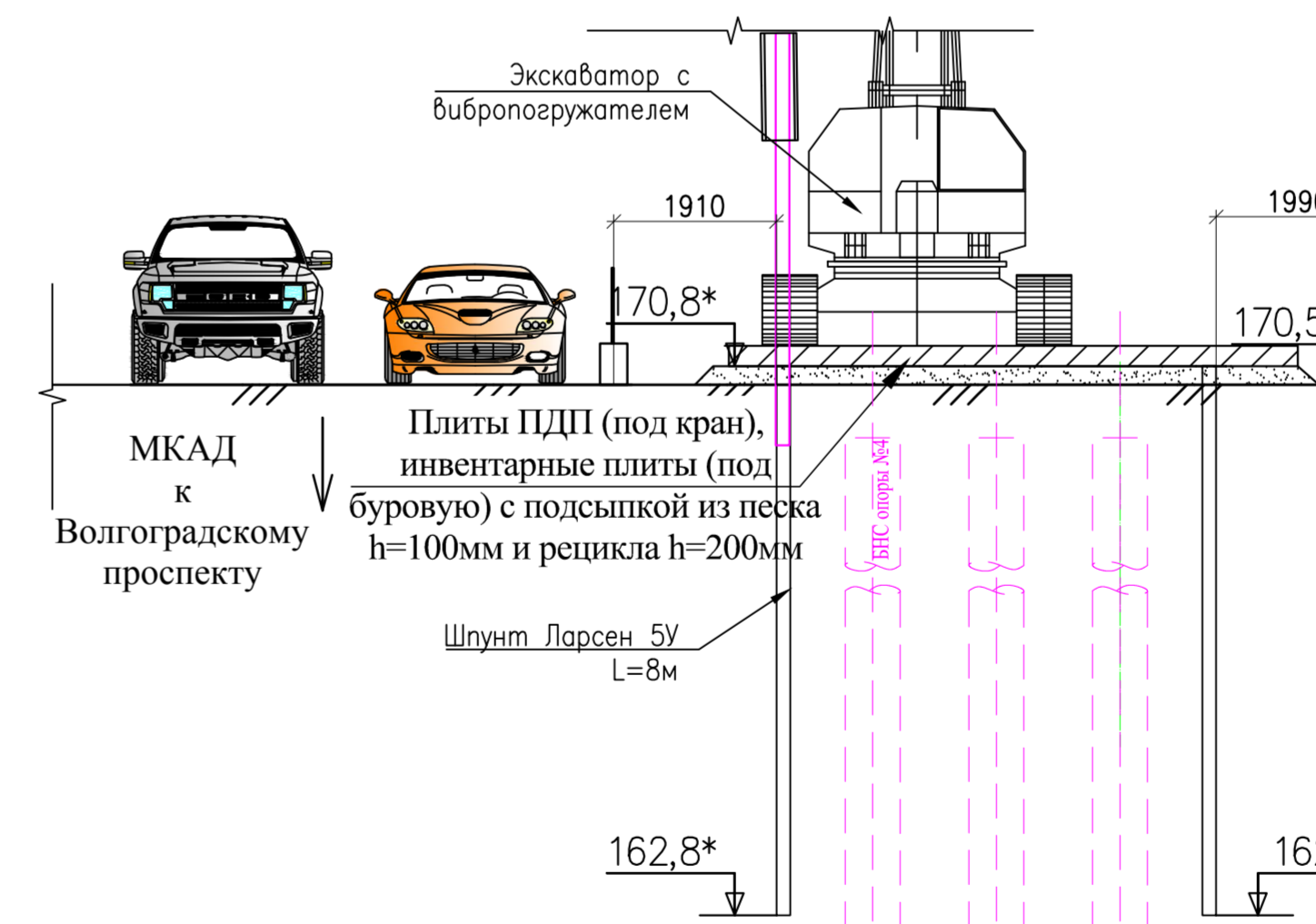
2-2
Масштаб 1:100



3-3
Масштаб 1:100



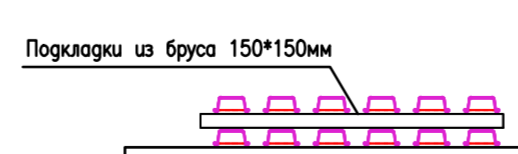
4-4
Масштаб 1:100



Стандарты, в соответствии с которыми, применяются изделия и приспособления на стройплощадке:

1. Стropy - ГОСТ 25573-82.
2. Плиты ж/б - ГОСТ 25912.0-91.
3. Арматура - ГОСТ 5781-82.
4. Проект узловой равнополочный - ГОСТ 8509-93.
5. Двутавр с параллельными гранями - ГОСТ 26020-83.
6. Швеллер - ГОСТ 26020-83.
7. Пиломатериал - ГОСТ 8486-86.
8. Песок - ГОСТ 8736-93.
9. Щебень и гравий - ГОСТ 8267-93.
10. Болты, винты, шпильки и гайки - ГОСТ 1759.0-87.
11. Сварные швы - ГОСТ 5264-80.
12. Полиэтиленовая пленка - ГОСТ 10354-82.
13. Геотекстиль (дорнит) - ГОСТ Р 50275-92.
14. Полога - ГОСТ 29151-91.

Складирование шпунта



Спецификация материалов

№пп	наименование	Ед. изм.	кол-во
1	Плита ПАГ-18	шт.	16
3	Подушка из щебня рецлик т=20см	м³	38,4
4	Брус 150*150мм	м³	26,0
5	Шпунт "ларсен-5" L=8м, опора 4,	шт./т	156/142,32
6	Шпунт "ларсен -5" L=10м опора	шт./т	78/88,92

Условные обозначения:

- Опасная зона работы экскаватора
- Ограждение строительной площадки в соответствии со Стройинпланом
- Временные площадки из плит ПДП
- Подъезды из плит ПАГ-18

1. Организации, производящие строительство несут ответственность за сохранность подземных и наземных сооружений и коммуникаций, геоэлектрических кабелей и зеленых насаждений.
2. До начала земляных работ уточнить расположение коммуникаций в присутствии представителя организации эксплуатирующей инженерные коммуникации. Найденные коммуникации отметить предупредительными знаками.
3. Работы производить по наряд-допуску опасный фактор, действующая автомобильная дорога, водопровод.

До начала работ данный ППР необходимо согласовать с организациями, эксплуатирующими коммуникации. Все работы вблизи действующих коммуникаций производить в присутствии ответственных лиц владельцев коммуникаций.

Работы по сооружению шпунтового ограждения на опоре 7 эстакады 2 начинать только после выноса коммуникаций ЛЭП

Примечание:
- отметки со знаком * - уточнить на месте;
- отметки со знаком ** - уточнить после выхода РД;
- Спецификацию выгорядки смотри ПОД.

ТКС-14-(11-26)-ППР-309			
Транспортная развязка на пересечении МКАД с Каширское шоссе			
Изм.	Кол.ч/Лист	И.док.	Подпись
Нач. ГО	Ш.Мидт	08.08.14	
Тех.надзор	Сухов	08.08.14	
Инженер	Скрябин	08.08.14	
Проверка	Шевелев	08.08.14	
Выполнил	Логинов	08.08.14	

Эстакада 1,2
Сооружение опор 4,7,10.

ППР на устройстве шпунтового ограждения опор 4,7,10.

Формат: А1

