

Общие положения.

–Согласовать данный ППР с организациями, эксплуатирующими коммуникации. До начала работ по устройству "Подпорной стены ПС2" получить разрешения на работы в их охранной зоне Коллектора.

–Перед установкой техники производится выгорodka строительной площадки.

–Работы ведутся в соответствии с проектом ОАО "МОСИНЖПРОЕКТ".

–К работам по монтажу и бетонированию допускаются рабочие и машинисты, прошедшие медицинское освидетельствование, обучение безопасным методам производства работ, а так же целевой инструктаж в зависимости от вида выполняемых работ по инструкциям с выдачей НАРД-ДОПУСКА (опасные производственные факторы – самопроизвольное обрушение элементов конструкций стеной и падение вышерасположенных незатеренных конструкций, материалов, оборудования; движущиеся части строительных машин, передвигаемые ими предметы; острые крошки, углы, торчащие штыри; повышенное содержание в воздухе рабочей зоны пыли и вредных веществ; расположение рабочего места вблизи перепада по высоте 1,8 м и более, действующая автомобильная дорога, охранная зона коллектора).

- 2. Арматурные и опалубочные работы:**
- 2.1.Установить и раскрепить опалубку пролетного строения.
- 2.2.При организации арматурных работ следует выполнять следующие правила техники безопасности:
- при резке станками стержней арматуры на отрезки длиной менее 0,3 м устанавливать приспособления, предупреждающие их разлет;
 - ограждать рабочее место при обработке стержней, выступающих за габариты верстака, а у двусторонних верстаков, кроме того, разделять верстак посередине продольной металлической предохранительной сеткой высотой не менее 1 м;
 - складировать заготовленную арматуру в специально отведенные для этого места;
 - закрывать щитами торцевые части стержней арматуры в местах общих проходов шириной менее 1м.
- 2.3.Производится подготовка площадки для установки строительной техники отсыпка основания песком и щебнем с уплотнением, мощение площадки под установку техники дорожными ж/б плитами. Установка крана С-55713-1К-3 2/п 25т. (или другого крана, при условии обеспечения требуемой грузоподъемности) производится на инвентарные плиты.
- 2.4.Перемещение длинномерных грузов производится длинной стороной параллельно границе опасной зоны. Границу опасной зоны обозначают на местности знаками по ГОСТ Р 12.4.026-2001 «ЦВЕТА СИГНАЛЬНЫЕ, ЗНАКИ БЕЗОПАСНОСТИ И РАЗМЕТКА СИГНАЛЬНАЯ», предупреждающие о работе крана.
- 2.5.Назначить сигнальщика из числа строительно-технических работников для визуального контроля высоты подъема груза. Между крановщиком и строительно-техническим работником должна быть радиосвязь.
- 2.6.Строго ограничить поворот к проезжей части МКАД, согласно данному ППР.
- 2.7.При эксплуатации машин должны быть приняты меры, предупреждающие их опрокидывание или самопроизвольное перемещение.
- 2.8.Во время перерывов в работе не допускается оставлять поднятые элементы конструкций на весу.
- 2.9.Место производства работ должно быть ограждено предупреждающими знаками.
- 2.10.При ведении работ на высоте рабочие должны иметь ямочные страховочные привязи.
- 2.11.После армирования плиты пролетного строения убедиться в соответствии его проектному положению, определить отметки его верха и низа.
- 2.12.Особо строго необходимо соблюдать меры безопасности при электромонтажных работах и эксплуатации электрооборудования и аппаратуры, контролировать заземляющие устройства, средства индивидуальной защиты, изоляцию токоведущих частей и измерительной аппаратуры. Все металлические элементы (опалубка, и т.п.) должны быть заземлены.
- 2.13.Строительная площадка, участки работ, рабочие места, проезды и подходы к ним должны быть освещены в соответствии с ГОСТ 12.1.046-85. Освещенность должна быть равномерной, без слепящего действия осветительных приспособлений на работающих. Производство работ в неосвещенных местах не допускается.
- 2.14.Эксплуатацию строительных машин (механизмов, средств малой механизации), включая техническое обслуживание, следует осуществлять в соответствии с требованиями ГОСТ 12.3.033-84 «ССБТ. Строительные машины. Общие требования безопасности при эксплуатации», пост.2694 от 31.07.84 г. и инструкций заводов-изготовителей. Эксплуатация грузоподъемных машин, кроме того, должна производиться с учетом требований приказа №533 Федеральные нормы и правила в области промышленной безопасности "Правила безопасности опасных производственных объектов, на которых используются подъемные сооружения".
- 2.15.Оформить акт скрытых работ.

- 3. Бетонирование.**
- 3.1.Бетонирование разрешается только после оформления актов на скрытые работы.
- 3.2.До начала производства работ по устройству подпорных стен необходимо назначить приказом из числа ИТР лицо, ответственное за производство работ, производимых с помощью крана или бетононасоса на объекте и определить состав збена, допущенного к работе.
- 3.3.Производится подготовка площадки для установки строительной техники задействованной в бетонировании плиты пролетного строения, отсыпка основания песком и щебнем с уплотнением, мощение площадки под установку техники дорожными ж/б плитами.
- 3.4.Бетонные работы осуществляются в соответствии с технологическим регламентом "на производство работ по бетонированию пролетного строения и уход за уложенным бетоном в условиях среднеточных положительных и отрицательных температур наружного воздуха при сооружении сооружений монолитных пролетных строений эстакады №4.
- 3.5.Работа бетононасоса без выносных опор запрещается.
- 3.6.Перед началом работ по бетонированию машинист бетононасоса должен проверить состояние трубопроводов.
- 3.7.Все лица на стропильной площадке обязаны быть в защитных касках.
- 3.8.Рабочие места и переходы к ним должны быть ограждены временным ограждением высотой 1,1м.
- 3.9.Нахождение посторонних лиц в пределах опасной зоны запрещено.
- 3.10.Необходимо установить постоянную радио, телефонную или световую (звукую) связь с проверкой знаний условных сигналов. Возобновление работы бетононасоса даже после незначительной остановки должно сопровождаться получением ответного сигнала с места укладки.
- 3.11.У места доставки бетонной смеси в перегруженный бункер установить отбойный брус.
- 3.12.При возникновении неполадок, угрожающих безопасности, прекратить работы. Технический уход производить только при неработающем бетононасосе.
- 3.13.Расстояние между выступающими частями бетононасоса и другими предметами (строениями, штабелями складываемых материалов и т.д.) должно быть не менее 1м.
- 3.14.При манипуляции со стрелой бетононасоса бетонщики должны выйти за пределы опасной зоны (5м от возможного положения стрелы). Их возвращение возможно после установки стрелы в проектное положение (по сигналу машиниста-оператора).
- 3.15.Бетонирование ПС2 эстакады №4, осуществляется автобетононасосом CIFA K36XZ со стрелой 36м, в запасе обязательно иметь автобетононасос CIFA K36XZ. На время производства работ, назначить сигнальщика для визуального контроля угла поворота стрелы автобетононасоса.
- 3.16.Строго ограничить поворот к проезжей части МКАД, согласно данному ППР.
- 3.17.Бетононасос на стоянке начинает бетонирование ПС, подвая смесь.
- 3.18.По мере бетонирования производится виброуплотнение бетонной смеси.
- 3.19.По достижении прочности бетона 70% снимается инвентарная опалубка и производится демонтаж СВСЦУ.
- 3.20.Сдача-приемка готовой "ПС2" производится по актам.

- 4.Мероприятия по охране труда.**
- Все работы выполнять в соответствии с требованиями:
- СНиП 12-01-2004 "Организация строительства"
 - СНиП 12-03-2001. Безопасность труда в строительстве ч.1. Общие требования;
 - СНиП 12-04-2002. Безопасность труда в строительстве ч.2. Строительное производство;
 - СП 46.13330.2012 "Мосты и трубы";
 - СП 45.13330.2012 "Земляные сооружения основания и фундаменты";
 - Приказ №533 Федеральные нормы и правила в области промышленной безопасности "Правила безопасности опасных производственных объектов , на которых используются подъемные сооружения";
 - Правила по охране труда при работе на высоте от 05.09.2014г.,"
 - Правила по охране труда в строительстве от 28.08.2015г.,"
 - Правила по охране труда при погрузочно-разгрузочных работах и размещении грузов от 01.07.2015г.,"
 - Правила пожарной безопасности при проведении сварочных и др. огневых работ",
 - Правила противопожарного режима Российской Федерации;
 - Рекомендации по установке и безопасной эксплуатации грузоподъемных кранов и строительных подъемников при разработке проектов организации строительства и проектов производства работ "ОАО ПКТИПромстрой" 2004г.
 - Правила по охране труда в эксплуатации электрических установок, Утверждены Приказом Минтруда и социальной защиты Российской Федерации от 24.07.2013г. №328н.
 - Работы повышенной опасности ведутся при наличии наряда-допуска.
 - До начала работ все механизмы, стропы и инвентарь должны быть освидетельствованы с обязательной записью в соответствующих журналах и в процессе работы за их исправностью ведется постоянный контроль.
 - В ночное время необходимо произвести освещение места производства работ.
 - Все работы производить в присутствии лица из числа ИТР, назначенного по приказу, ответственного за безопасное производство работ и работу механизмов.
 - Все лица, задействованные в работе должны быть ознакомлены с данным ППР под роспись.

- Охрана труда при бетонировании:**
- До начала производства работ по бетонированию пролетного строения необходимо назначить из числа ИТР лицо, ответственное за производство работ, производимых с помощью бетононасоса на объекте и определить состав збена, допущенного к работе.
- Работы на высоте выполняются с рабочих проходов, имеющих ограждения высотой не менее 1,1м, при этом они должны быть надежно закреплены. Рабочие места и переходы к ним должны быть ограждены в соответствии с ГОСТ 12.4.059-89 «ССБТ. Строительство. Ограждения предохранительные инвентарные. Общие технические условия» временным ограждением высотой 1,1м.
- К работам на высоте допускаются лица, достигшие возраста 18 лет, прошедшие медкомиссию с допуском к работам на высоте и прошедшие инструктаж.
- Работа бетононасоса без выносных опор запрещается.
- Перед началом работ по бетонированию пролетного строения машинист бетононасоса должен проверить состояние трубопроводов.
- Все лица на стропильной площадке обязаны быть в защитных касках по ГОСТ 12.4.087-84 «ССБТ. Строительство. Каски строительные. Технические условия».
- Нахождение посторонних лиц в пределах опасной зоны запрещено. Для бетононасоса опасной зоной является максимальный радиус поворота стрелы +5м; в зоне 3-х метров по обе стороны бетоновода и приемного бункера.
- Запрещается осуществлять: резкий поворот распределительной стрелы, стрелы, передвижение автобетононасоса с поднятой стрелой, увеличение длины конечного распределительного шланга и освещение распределительного шланга во время работы.
- При возникновении неполадок, угрожающих безопасности, прекратить работы. Технический уход производить только при неработающем бетононасосе.
- Расстояние между выступающими частями бетононасоса и другими предметами (строениями, штабелями складываемых материалов и т.д.) должно быть не менее 1м.
- При манипуляции со стрелой бетононасоса бетонщики должны выйти за пределы опасной зоны (5м от возможного положения стрелы). Их возвращение возможно после установки стрелы в проектное положение (по сигналу машиниста-оператора).

5. ОХРАНА ОКРУЖАЮЩЕЙ СРЕДЫ

Строительные отходы на стропильной площадке хранить в одном определенном месте и своевременно вывозить на захоронение или переработку.

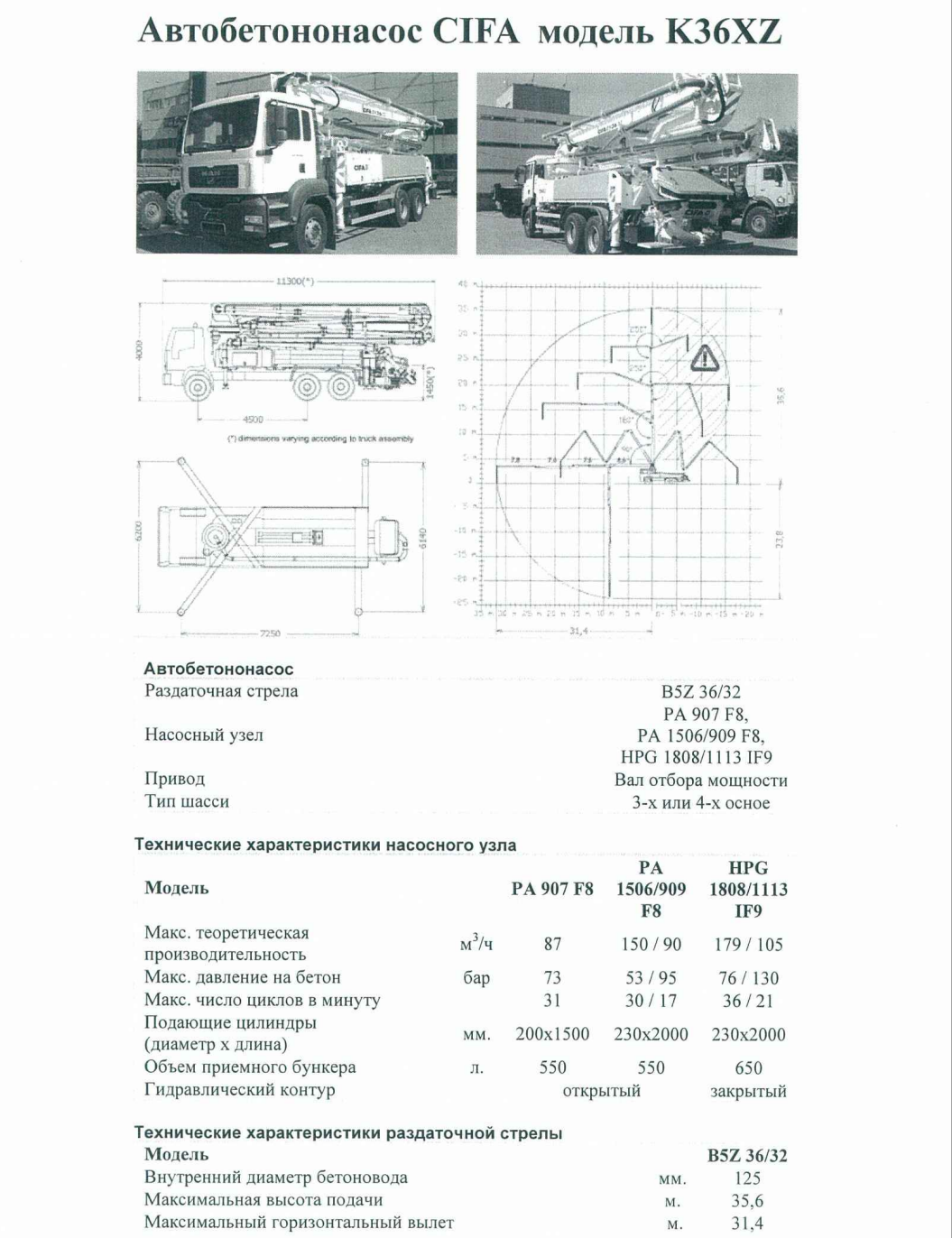
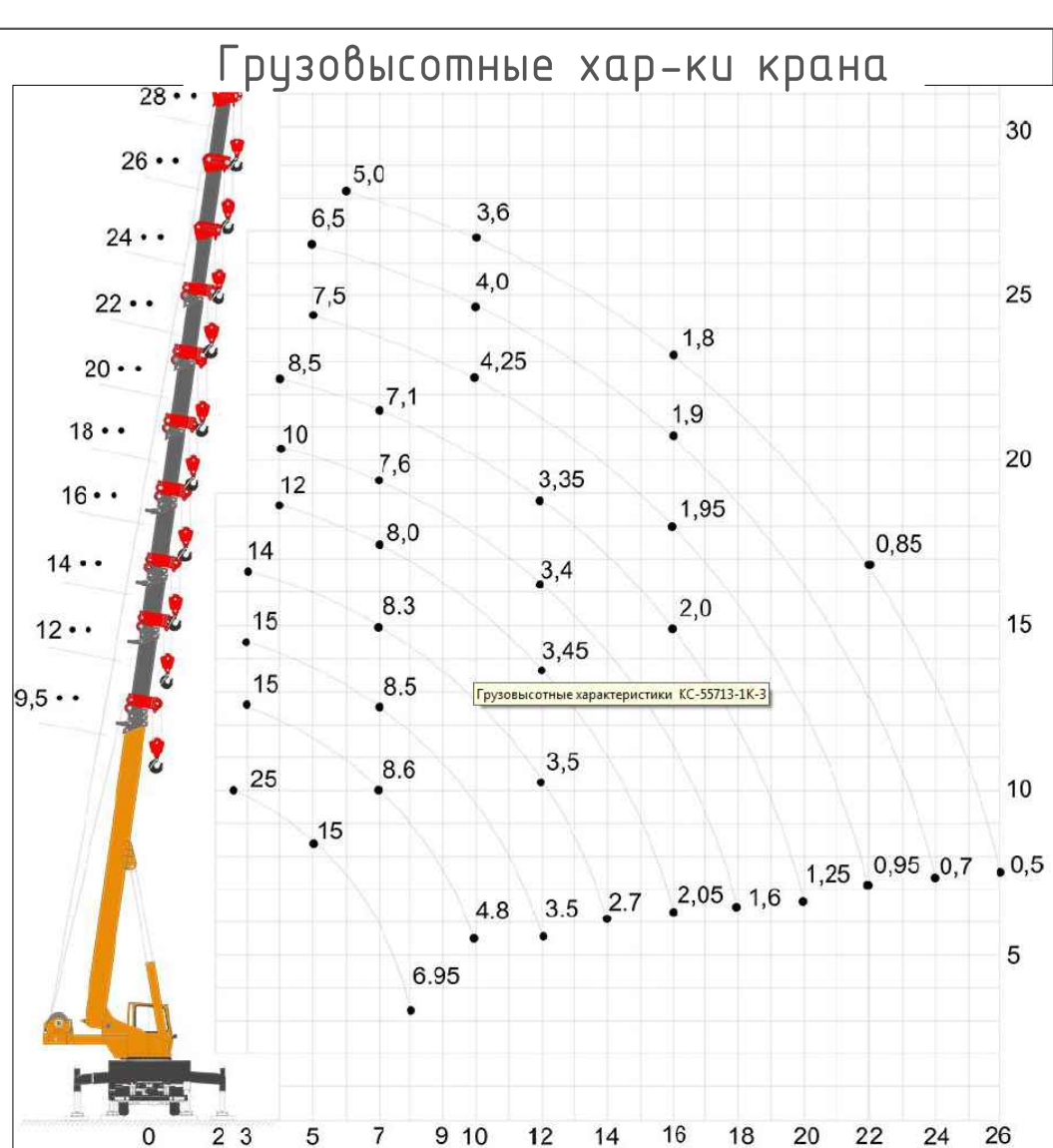
Предельный срок содержания образующихся отходов на площадках не должен превышать 7 календарных дней.

ЗАПРЕЩАЕТСЯ захоронение строительного мусора на участке работ.

Все автотранспортные средства (самосвалы и контейнеры, перевозящие открытые бункеры-накопители с отходами) перед въездом с территории площадки оснащать брезентовыми тентами, с также проходить мойку колес.


При эксплуатации двигателей внутреннего сгорания нельзя сливать масло и горючее в почвенный слой , необходимо предусмотреть специальные емкости.

ЗАПРЕЩАЕТСЯ сжигание всех горючих отходов, загрязняющих воздушное пространство.



Общая ведомость объемов

Наименование	Ед. изм.	Кол-во	Примечание
Для устройства подъездной дороги и площадок			
плиты ПДП (2130)	шт.	169	
щебень фр. 20-40 (известняк)	м³	133	подготовить по плану
ограждение строительной площадки	п.м	450	h=150мм
Для устройства Подпорной стены			
вертикальный элемент PSC-Cup L=2000мм	шт.	480	
горизонтальный элемент PSC-Cup L=1000мм	шт.	240	
универсала	шт.	240	
догрекат	шт.	240	
плотоматериал (лестница, проходы)	м³	6	
Балка PERY	шт	24	
ввозки K 5x100	кг	30	
тяж арматурный IIII #16 L=835мм	шт.	20	
тяж арматурный IIII #16 L=1000мм	шт.	80	
Трубка ПВХ	шт	100	
Конус ПВХ	шт	200	
Инвентарные подкосы	шт	40	
фанера ламинированная t=18мм	м²	373	
Индивидуальная опалубка	м³	3	
Труба Ø273мм L=6м.м.	шт/м	206/86,5	на 2 этапа
Доска t=50мм	м³	88	

						ТКС-16-(5482-12-01)-ППР-361			
						Строительство транспортной развязки на пересечении МКАД с ул. Профсоюзной.			
Изм.	Кол-во	Лист	Подп.		Дата	Эстакада 4	Стдия	Лист	Листов
									5
Нач. ТО		Шмидт				Сооружение подпорной стены ПС2 эстакады N4	 ООО "ТрансКапСтрой"		Формат: А1
Гл. технолог		Сухов							
Рук. службой ОТ		Скрябин							
Проверил		Сизов							
Разработ.		Логин							