



ООО "КОЛМИ ИНЖИНИРИНГ"

Свидетельство №0064.1-2013-7704552480-П-178

*Заказчик: Общество с ограниченной ответственностью
«ФИНЭКС Консалтинг групп»*

*Пятый этаж главного корпуса Федерального государственного
бюджетного учреждения «Федеральный научно-клинический
центр специализированных видов медицинской помощи и
медицинских технологий Федерального медико-биологического
агентства России» (ФГБУ ФНКЦ ФМБА России),*

расположенного по адресу г. Москва, Ореховый бульвар, д. 28

Рабочая документация

Внутренние системы водоснабжения и канализации

Шифр проекта: 31705395955

2017г

Свидетельство №0064.1-2013-7704552480-П-178

*Заказчик: Общество с ограниченной ответственностью
«ФИНЭКС Консалтинг групп»*

*Пятый этаж главного корпуса Федерального государственного
бюджетного учреждения «Федеральный научно-клинический
центр специализированных видов медицинской помощи и
медицинских технологий Федерального медико-биологического
агентства России» (ФГБУ ФНКЦ ФМБА России),*

расположенного по адресу г. Москва, Ореховый бульвар, д. 28

Рабочая документация

Внутренние системы водоснабжения и канализации

Шифр проекта: 31705395955

Генеральный директор

Кеїзеров И.Н.

Главный инженер проекта

Фролов А.В.

2017г

Ведомость рабочих чертежей основного комплекта

Лист	Наименование	Примечание
1	Общие данные	
2	Водоснабжение. План 5-го этажа.	
3	Канализация. План 5-го этажа.	
4	Данные по водопотреблению и водоотведению.	

Ведомость ссылочных и прилагаемых документов

Обозначение	Наименование	Примечание
СП 30.13330-2012	Внутренний водопровод и канализация зданий. Актуализированная редакция СНиП 2.04.01-85*	
СП 73.13330.2012	Внутренние санитарно-технические системы зданий. Актуализированная редакция СНиП 3.05.01-85	
ГОСТ Р 21.1101-2009	Система проектной документации для строительства. Основные требования к проектной и рабочей документации	
СП 40-102-2000	Проектирование и монтаж трубопроводов систем водоснабжения канализации из полимерных материалов	
СП 41-109-2005	Проектирование и монтаж внутренних систем водоснабжения и отопления здания с использованием труб из "сшитого" полиэтилена	
СП 40-107-2003	Проектирование, монтаж и эксплуатация систем внутренней канализации из полипропиленовых труб	
СП 158.13330.2014	Здания и помещения медицинских организаций. Правила проектирования	
Прилагаемые документы		
50-ОК-15-СПОЗУ.ВК.С	Спецификация оборудования, изделий и материалов	5 листов

Основные показатели по чертежам водопровода и канализации

Наименование системы	Потребный напор на вводе	Расчетный расход				Установленная мощность электродвигателей, кВт	Примечание
		м ³ /сут	м ³ /ч	л/с	При пожаре л/с		
Хозяйственно-питьевой водопровод	-	234,86	9,786	14,64	2x2.6	-	-
Горячий водопровод	-	151,2	6,3	10,44	-	-	-
Хозяйственно-бытовая канализация	-	386,06	16,09	25,08	-	-	-

Рабочие чертежи разработаны в соответствии с действующими строительными нормами и правилами и стандартами проектирования и обеспечивают взрывную, взрывопожарную и пожарную безопасность при соблюдении установленных правил безопасности при эксплуатации здания, а также в соответствии с заданием на проектирование и техническими условиями выданными управляющей компанией.

Главный инженер проекта _____/Фролов/

Общие указания

1. Технические решения, принятые в рабочих чертежах соответствуют требованиям норм, правил и стандартов, действующих на территории Российской Федерации.
2. Настоящий проект разработан для проведения ремонтных работ систем водоснабжения и канализации помещений медицинского центра. Целью проекта является прокладка сетей в соответствии с новой планировкой здания. Проект выполнен на основании технического задания (как приложение к ГК № ГК-09/2017-010917), задания от технологического раздела- ТХ_21092017 и Архитектурных решений.
3. Рабочая документация разработана в соответствии с СП 30.13330.2012 Актуализированная редакция СНиП 2.04.01-85* «Внутренний водопровод и канализация зданий», СП 158.13330.2014 «Здания и помещения медицинских организаций. Правила проектирования».
4. Организация производства и приемка работ по внутренним сетям водоснабжения и канализации выполняется в соответствии с СП 73.13330.2012 Актуализированная редакция СНиП 3.05.01-85* «Внутренние санитарно-технические системы зданий».
5. Настоящими рабочими чертежами выполняется: разводка системы объединенного хозяйственно-питьевого водопровода и канализации.
6. Прокладка разводящих сетей внутреннего водопровода предусматривается скрыто в штробах в стене и в полу.
7. Крепления трубопроводов производить к строительным конструкциям с помощью средств крепления (хомуты, шпильки, гайки) фирмы "Hilti" или других марок, имеющих необходимые сертификаты. Для пластмассовых труб диаметром до 40мм предусматриваются скользящие крепления:
-для горизонтальных участков через 0,75 пм.;
-для вертикальных через 1,0 пм.
Крепления труб должны иметь мягкие прокладки и антикоррозийное покрытие.
Крепления не должны иметь острых кромок и заусенцев.
Размеры хомутов должны соответствовать диаметру трубы.
8. Внутренние сети хозяйственно-питьевого водоснабжения выполняются из полипропиленовых труб армированных стекловолокном PN 20 фирмы "Valtec".
9. Уклон трубопроводов холодной и горячей воды - 0,002.
10. Прокладка отводящих сетей канализации предусматривается открыто с последующей заделкой декоративным материалом и его гидроизоляции.
11. Уклон трубопроводов канализации ф50 и ф100 - 0,030, 0,020 в сторону канализационного стояка
12. Внутренние сети канализации выполняются из раструбных канализационных труб ПВХ диаметром 50 мм, 100 мм.
13. Крепления трубопроводов производить к строительным конструкциям с помощью средств крепления (хомуты, шпильки, гайки) фирмы "Hilti" или других марок, имеющих необходимые сертификаты.
Скользящие крепления устанавливать у раструбов для обеспечения жесткости смонтированного трубопровода интервалом:
-для горизонтальных участков не более 1,0 пм.;
-для вертикальных не более 2,0 пм.
Расстояния уточняются рекомендациями фирм-изготовителей.
Между хомутами креплений и трубой установить мягкую прокладку.
Неподвижное крепление пластмассовых труб обеспечивается более плотным обжатием трубы хомутом.
14. Для ликвидации засоров на сети установлены прочистки, ревизии.
15. Вентиляция канализационной сети осуществляется через проектируемые стояки.
16. При проходе через перекрытия предусмотреть установку противопожарного манжета.
17. Виды работ, для которых необходимо составлять акты освидетельствования скрытых работ выполняют в соответствии с "Положением о порядке технического освидетельствования скрытых работ и оформления необходимой исполнительной документации на законченные строительством объекты.
18. В предоперационных установить смесители термостатические бесконтактные, подключение осуществлять без применения гибких подводок.
19. Расположение стояков канализации и водоснабжения уточнять по месту перед монтажом, перед монтажом уточнять длины участков и высотные отметки, старые коммуникации срезать только после предварительного осмотра подключения к существующим стоякам после полной расшивки (стяжки, декоративных шахт).
20. В нишах коридора предусмотреть замену чугунных стояков канализации D100мм на трубы ПВХ D110мм на высоту этажа.

Заказчик: ООО ФИНЭКС Консалтинг групп (для ФГБУ ФНКЦ ФМБА России)

Шифр: 31705395955.ВК

ФГБУ ФНКЦ ФМБА России
Ореховый бульвар, д.28, Москва

Изм.	Кол.	Лист	№Док.	Подпись	Дата		Стадия	Лист	Листов
						Водоснабжение и канализация	Р	1	4
				Фролов	09.16				
				Фролова	09.16				
				Спесивцев	09.16				
				Сезонов	09.16				

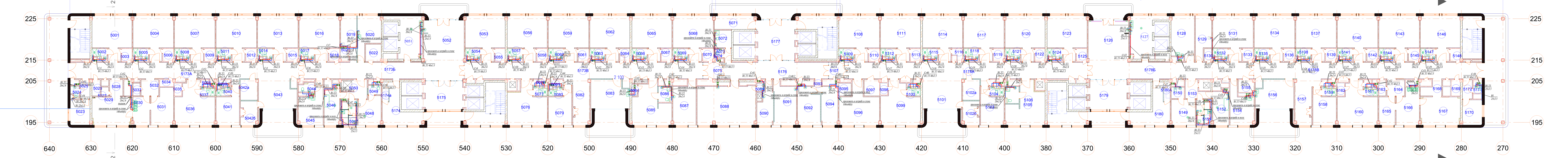
Общие данные

Kolme
Колми инжиниринг
www.kolme-moscow.ru

Палатная секция на 32 койки

Общие помещения

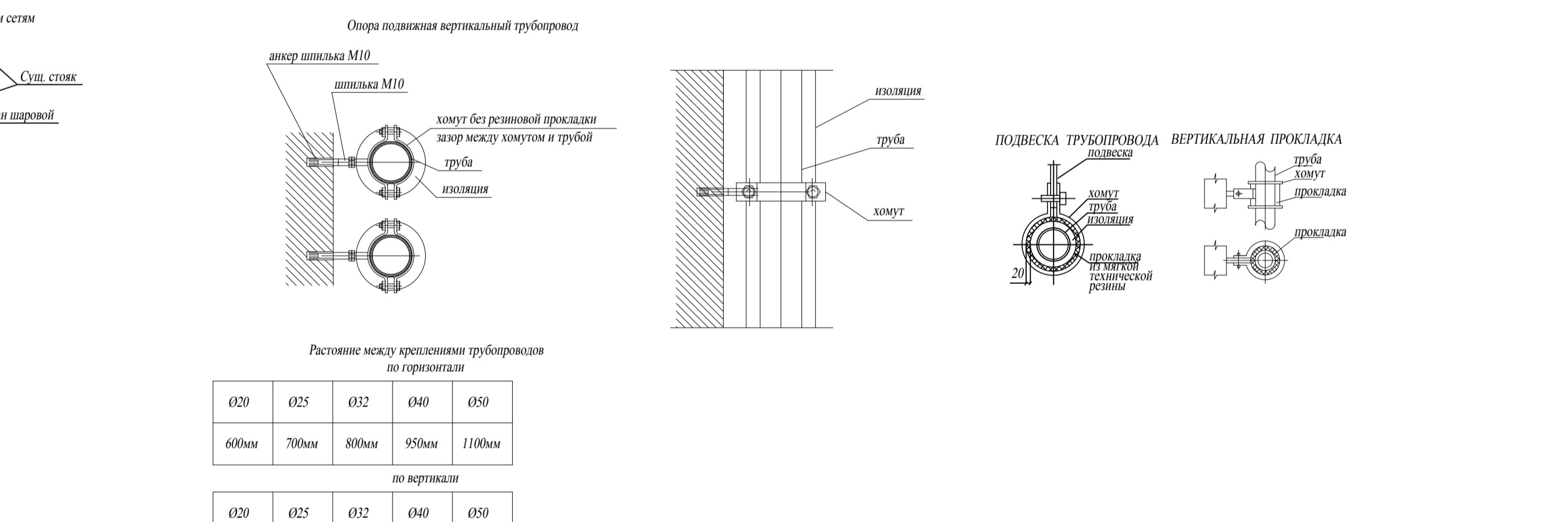
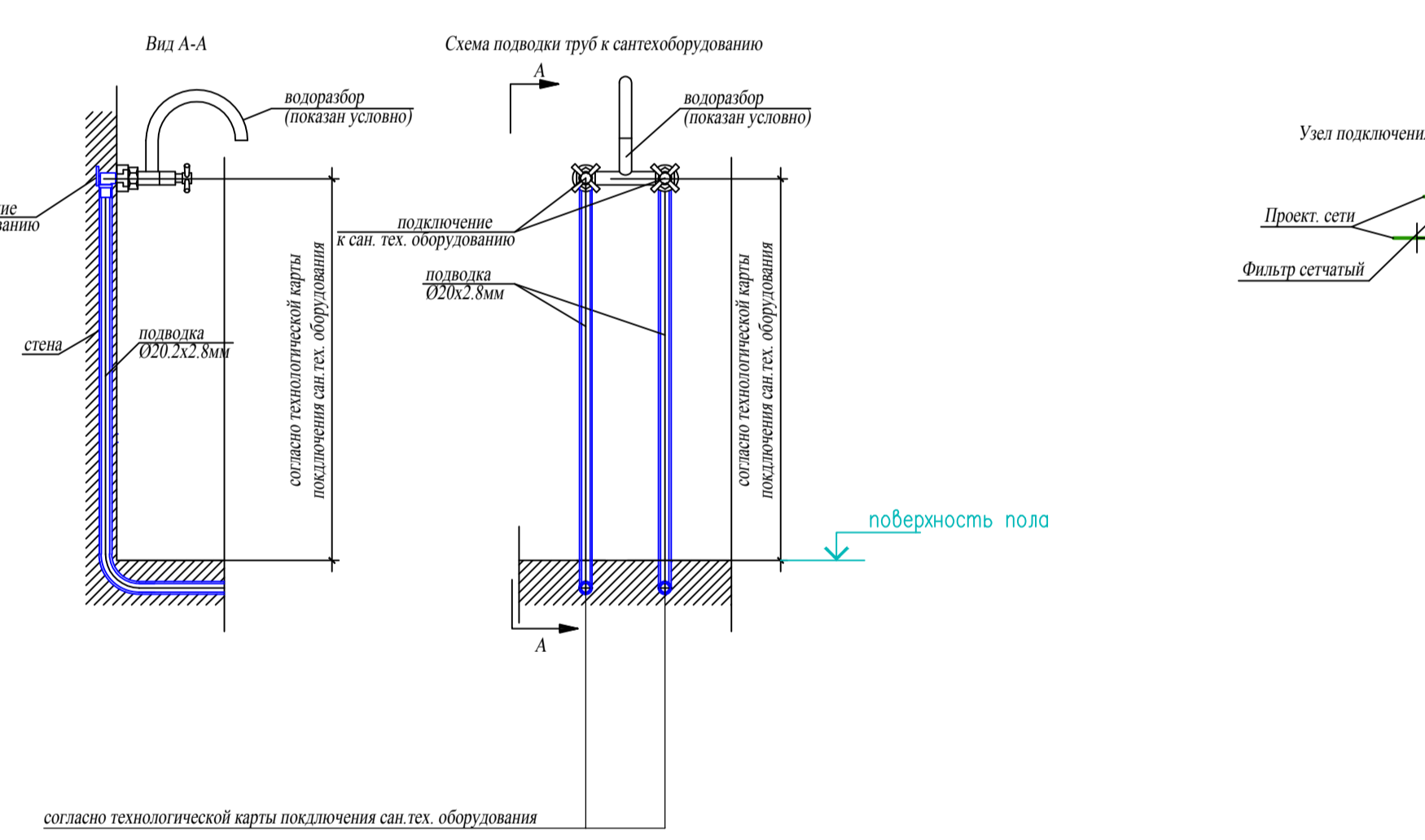
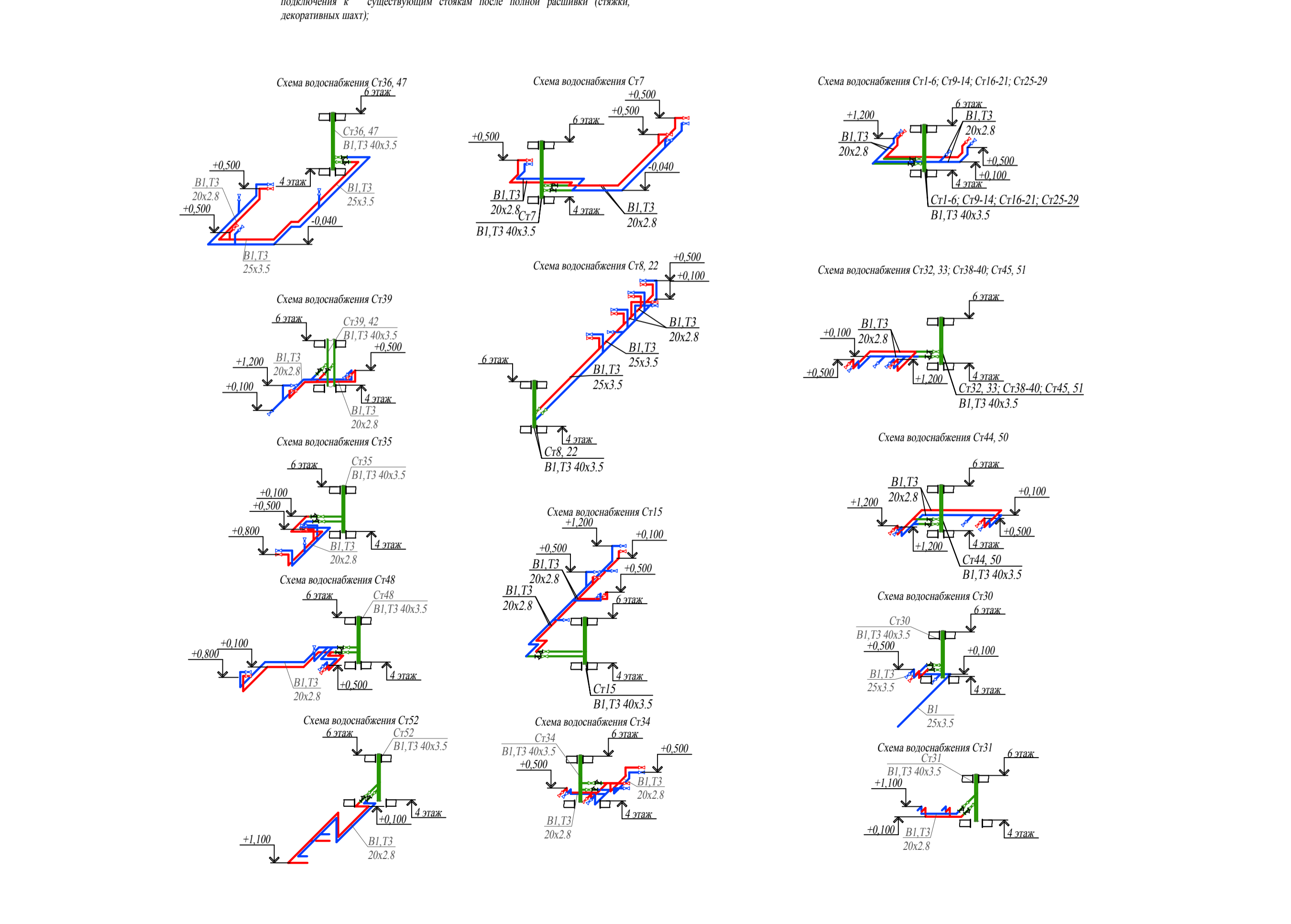
Палатная секция на 32 койки



Экспликация 5 этаж

№	Наименование	Площадь	Категоричность помещения по взрывопожарной опасности	№	Наименование	Площадь	Категоричность помещения по взрывопожарной опасности	№	Наименование	Площадь	Категоричность помещения по взрывопожарной опасности	№	Наименование	Площадь	Категоричность помещения по взрывопожарной опасности	№	Наименование	Площадь	Категоричность помещения по взрывопожарной опасности				
5001	палата на 2 койки	26,33	-	5030	предоперационная	9,84	-	5058	тех. помещение	2,77	B4	5087	кабинет зав. отделением	18,58	-	5115	санузел с душевой	2,78	-				
5002	санузел с душевой	2,85	-	5031	помещение хранения расходных материалов	15,93	B3	5059	палата на 2 койки	30,28	-	5088	ординаторская (10 рабочих мест)	48,21	-	5116	тех. помещение	2,01	B4	5145	тех. помещение	2,88	B4
5003	тех. помещение	2,75	B4	5032	шкаф	5,87	-	5060	санузел с душевой	2,75	-	5089	санузел	1,26	-	5117	палата на 2 койки	30,28	-	5146	палата на 2 койки	30,01	-
5004	палата на 2 койки	30,16	-	5033	техническое помещение	1,82	B4	5061	тех. помещение	2,79	B4	5090	комната острых койки	11,69	B3	5118	санузел с душевой	2,75	-	5147	санузел с душевой	2,79	-
5005	санузел с душевой	2,91	-	5034	техническое помещение	2,00	B4	5062	палата на 2 койки	30,01	-	5091	кабинет зав. отделением	18,83	-	5119	тех. помещение	2,80	B4	5148	тех. помещение	2,62	B4
5006	тех. помещение	2,86	B4	5035	техническое помещение	1,95	B4	5063	санузел с душевой	2,75	-	5092	ординаторская (4 рабочих места)	16,82	-	5120	палата на 2 койки	30,01	-	5149	климатическая	12,78	-
5007	палата на 2 койки	30,29	-	5036	палата на 2 койки	29,67	-	5064	тех. помещение	1,95	B4	5093	коридор	2,35	-	5121	санузел с душевой	2,75	-	5150	санузел	3,05	-
5008	санузел с душевой	2,75	-	5037	санузел с душевой	2,42	-	5065	палата на 2 койки	29,87	-	5094	комната старшей медсестры	13,06	-	5122	тех. помещение	2,73	B4	5151	санитарная комната	7,57	-
5009	тех. помещение	2,86	B4	5038	техническое помещение	2,86	B4	5066	санузел с душевой	2,80	-	5095	палата на 2 койки	29,83	-	5123	палата на 2 койки	29,83	-	5152	ванна	11,26	-
5010	палата на 2 койки	30,26	-	5039	техническое помещение	2,17	B4	5067	тех. помещение	2,77	B4	5096	ординаторская (6 рабочих мест)	27,53	-	5124	санузел с душевой	2,77	-	5153	коридор	6,97	-
5011	санузел с душевой	2,75	-	5040	санузел с душевой	2,29	-	5068	палата на 2 койки	30,28	-	5097	антисептичная	5,16	B4	5125	тех. помещение	2,68	B4	5154	процедурная с гинекологическим креслом	16,50	-
5012	тех. помещение	2,88	B4	5041	палата на 1 койку	15,33	-	5069	санузел с душевой	2,75	-	5098	техническое помещение	1,77	B4	5126	пост медицинской сестры	4,13	B4	5155	электрокабинет	22,66	-
5013	палата на 2 койки	30,19	-	5042a	подсобное помещение (хранение чистого белья и расходных материалов)	7,25	B4	5070	тех. помещение	2,86	B4	5099	тех. помещение	29,21	-	5127	буфетная	21,58	-	5156	перегородка	21,99	-
5014	санузел с душевой	2,75	-	5042b	подсобное помещение (хранение чистого белья и расходных материалов)	7,76	B4	5071	помещение хранения каталож	11,16	B3	5100	санузел с душевой	2,43	-	5128	процедурная	20,49	-	5157	световой колп	16,93	-
5015	тех. помещение	2,94	B4	5043	коридор	22,55	-	5072	комната линейного персонала	6,14	-	5101	коридор	25,11	-	5129	палата на 1 койку	12,84	-	5158	палата на 1 койку	15,25	-
5016	палата на 2 койки	30,28	-	5044	санузел	2,89	-	5073	санузел персонала	1,74	-	5102a	подсобное помещение (хранение чистого белья и расходных материалов)	7,20	B4	5130	тех. помещение	1,94	B4	5159	санузел с душевой	2,28	-
5017	санузел с душевой	2,75	-	5045	процедурная с гинекологическим креслом	17,30	-	5074	коридор	1,80	-	5102b	подсобное помещение (хранение чистого белья и расходных материалов)	7,78	B4	5131	палата на 2 койки	30,28	-	5160	палата на 2 койки	29,63	-
5018	тех. помещение	2,86	B4	5046	ванна	11,67	-	5075	шкаф	5,59	-	5103	палата на 1 койку	15,00	-	5132	санузел с душевой	2,78	-	5161	санузел с душевой	2,39	-
5019	комната персонала	10,01	-	5047	санитарная комната	8,20	-	5076	палата на 2 койки	29,13	-	5104	санузел с душевой	2,24	-	5133	тех. помещение	1,92	B4	5162	техническое помещение	1,92	B4
5020	процедурная	16,15	-	5048	климатическая	13,19	-	5077	санузел с душевой	2,78	-	5105	палата для МТН на 2 койки	27,84	-	5134	палата на 2 койки	30,19	-	5163	техническое помещение	2,34	B4
5021	тех. помещение	2,57	B4	5049	санузел	2,44	-	5078	техническое помещение	1,60	B4	5106	санузел с душевой	4,91	-	5135	санузел с душевой	2,79	-	5164	шкаф	5,87	-
5022	электрокабинет	5,55	B4	5050	коридор	7,36	-	5079	палата на 1 койку	15,32	-	5107	шкаф	6,85	-	5136	тех. помещение	2,91	B4	5165	помещение хранения расходных материалов	9,46	B4
5023	вентилятор	10,36	B4	5051	буфетная	21,60	-	5080	санузел с душевой	2,28	-	5108	палата на 2 койки	30,31	-	5137	палата на 2 койки	30,28	-	5166	предоперационная	16,35	-
5024	санузел персонала	1,97	-	5052	пост медицинской сестры	35,08	-	5081	техническое помещение	2,14	B4	5109	санузел с душевой	2,78	-	5138	санузел с душевой	2,91	-	5167	мануальная	23,41	-
5025	коридор	3,84	-	5053	палата на 2 койки	30,02	-	5082	световой колп	16,79	-	5110	тех. помещение	2,83	B4	5139	тех. помещение	2,83	B4	5168	шкаф планета	5,23	-
5026	мусорораод	2,41	B4	5054	санузел с душевой	2,75	-	5083	перевозочная	22,09	-	5111	палата на 2 койки	29,84	-	5140	палата на 2 койки	30,19	-	5169	мусорораод	3,12	B4
5027	техническое помещение	1,34	B4	5055	тех. помещение	2,71	B4	5084	техническое помещение	1,29	B4	5112	санузел с душевой	2,70	-	5141	санузел с душевой	2,79	-	5170	вентилятор	10,36	B3
5028	шкаф планета	4,42	-	5056	палата на 2 койки	29,92	-	5085	палата для МТН на 2 койки	27,52	-	5113	тех. помещение	2,70	B4	5142	санузел с душевой	2,88	B4	5171	санузел персонала	1,27	-
5029	мануальная	23,42	-	5057	санузел с душевой	2,77	-	5086	санузел	4,20	-	5114	палата на 2 койки	29,74	-	5143	палата на 2 койки	30,19	-	5172	коридор	3,88	-

Условные обозначения
- В - Холодильнично-сплошной водопровод по полипропиленовым трубам PP-R
- ВЛ - Холодильнично-сплошной водопровод по стальных трубам по ГОСТ 10704-91
- Г - Газовый водопровод
- К - Канализация
- Ф - Фильтр сетчатый

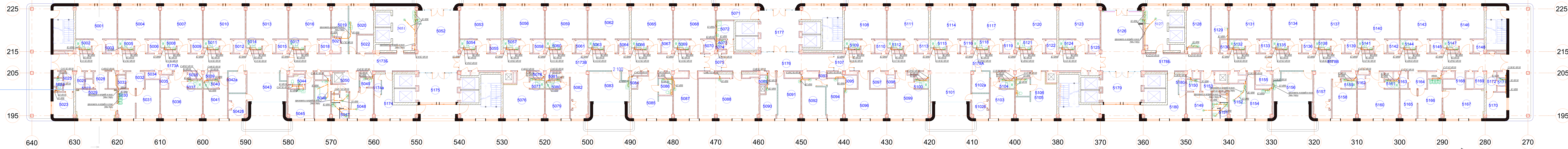


Примечание:
1. Высота размещения точек водозабора при разработке от уровня чистого пола, должна соответствовать размерам, указанным в архитектурном проекте.
2. В сан. узлах сан. оборудование устанавливается в ярусы в стенах, через готовые отверстия.

Палатная секция на 32 койки

Общие помещения

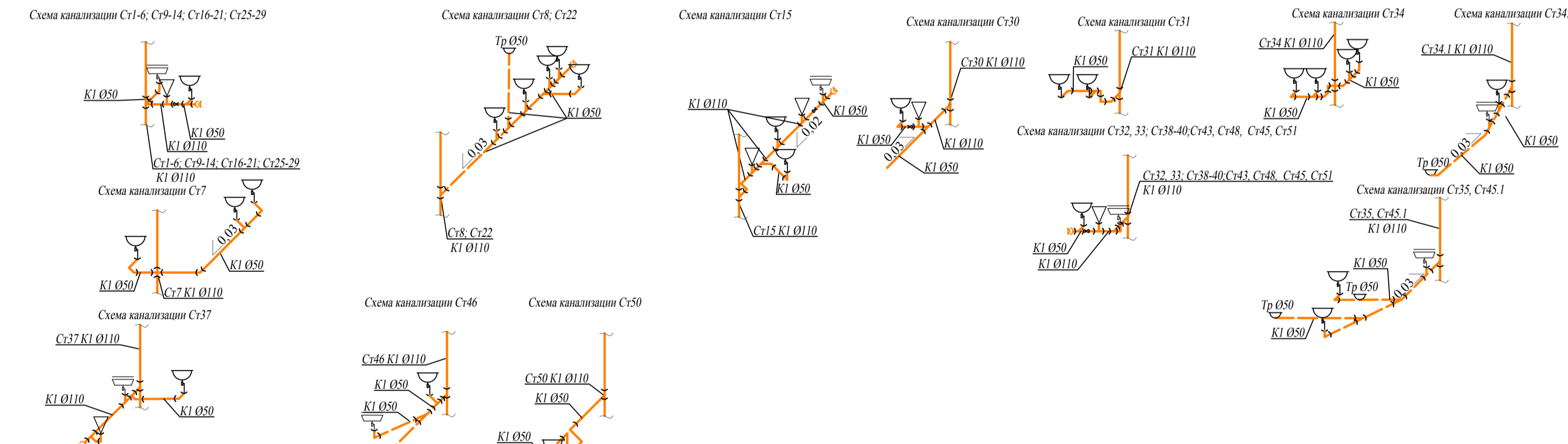
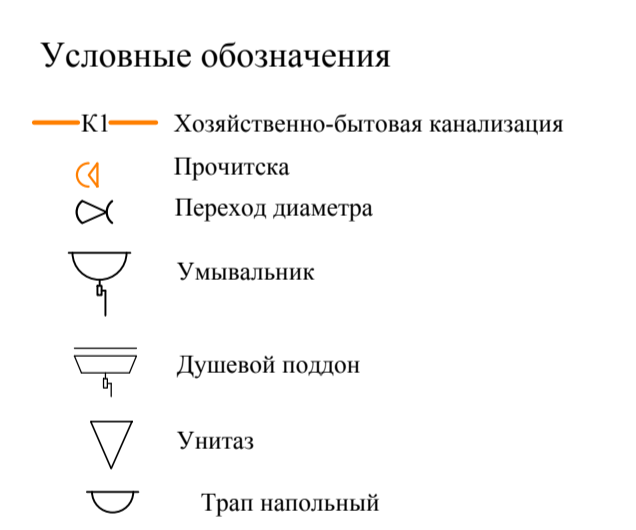
Палатная секция на 32 койки



Экспликация 5 этаж

№	Наименование	Площадь	Категоричность помещения по пожарной опасности	№	Наименование	Площадь	Категоричность помещения по пожарной опасности	№	Наименование	Площадь	Категоричность помещения по пожарной опасности	№	Наименование	Площадь	Категоричность помещения по пожарной опасности	№	Наименование	Площадь	Категоричность помещения по пожарной опасности										
5001	палата на 2 койки	26,33	-	5030	предоперационная	9,84	-	5058	тех.помещение	2,77	B4	5087	кабинет зав.отделением	18,58	-	5115	санузел с душной	2,78	-										
5002	санузел с душной	2,85	-	5031	помещение хранения расходных материалов	15,93	B3	5059	палата на 2 койки	30,28	-	5088	ординаторская (10 рабочих мест)	48,21	-	5116	тех.помещение	2,01	B4	5145	тех.помещение	2,88	B4	5173а	коридор	76,85	-		
5003	тех.помещение	2,75	-	5032	шкаф	5,87	-	5060	санузел с душной	2,75	-	5089	санузел	1,26	-	5117	палата на 2 койки	30,28	-	5146	палата на 2 койки	30,01	-	5173б	коридор	80,03	-		
5004	палата на 2 койки	30,16	-	5033	тех.помещение	1,82	B4	5061	тех.помещение	2,79	B4	5090	комната острых ходящих	11,69	B3	5118	санузел с душной	2,75	-	5147	санузел с душной	2,79	-	5174	коридор	30,88	-		
5005	санузел с душной	2,91	-	5034	техническое помещение	2,00	B4	5062	палата на 2 койки	30,01	-	5091	кабинет зав.отделением	18,83	-	5119	тех.помещение	2,80	B4	5148	тех.помещение	2,62	B4	5174а	помещение СКС	2,51	B4		
5006	тех.помещение	2,86	B4	5035	техническое помещение	1,95	B4	5063	санузел с душной	2,75	-	5092	ординаторская (4 рабочих места)	16,82	-	5120	палата на 2 койки	12,78	-	5149	климатическая	21,73	-	5175	лифтовой холл	21,51	-		
5007	палата на 2 койки	30,29	-	5036	палата на 2 койки	29,67	-	5064	тех.помещение	1,95	B4	5093	коридор	2,35	-	5121	санузел с душной	2,75	-	5150	санузел	3,05	-	5176	коридор	37,44	-		
5008	санузел с душной	2,75	-	5037	санузел с душной	2,42	-	5065	палата на 2 койки	29,87	-	5094	комната старшей медсестры	13,06	-	5122	тех.помещение	2,73	B4	5151	санитарная комната	7,57	-	5177	лифтовой холл	31,06	-		
5009	тех.помещение	2,86	B4	5038	техническое помещение	1,10	B4	5066	санузел с душной	2,80	-	5095	кладовая медикаментов и расходных материалов	3,21	B4	5123	ванна	11,26	-	5152	ванна	84,95	-	5178а	коридор	84,95	-		
5010	палата на 2 койки	30,26	-	5039	техническое помещение	2,17	B4	5067	тех.помещение	2,77	B4	5096	ординаторская (6 рабочих мест)	27,53	-	5124	санузел с душной	2,77	-	5153	коридор	6,97	-	5178б	коридор	58,59	-		
5011	санузел с душной	2,75	-	5040	санузел с душной	2,29	-	5068	палата на 2 койки	30,28	-	5097	электрощитовая	5,16	B4	5125	тех.помещение	2,68	B4	5154	процедурная с гинесологическим креслом	16,50	-	5178в	коридор	77,21	-		
5012	тех.помещение	2,88	B4	5041	палата на 1 койку	15,33	-	5069	санузел с душной	1,77	B4	5098	техническое помещение	1,77	B4	5126	пост медицинской сестры	4,13	B4	5155	электрощитовая	22,66	-	5179	лифтовой холл	34,25	-		
5013	палата на 2 койки	30,19	-	5042а	подсобное помещение (хранение чистого белья и расходных материалов)	7,25	B4	5070	тех.помещение	2,86	B4	5099	палата на 2 койки	29,21	-	5127	буфетная	21,58	-	5156	переобувочная	21,99	-	5180	коридор	34,25	-		
5014	санузел с душной	2,75	-	5042б	подсобное помещение	7,76	B4	5071	помещение хранения каталогов	11,16	B3	5100	санузел с душной	2,43	-	5128	процедурная	20,49	-	5157	световой холл	16,93	-	5180а	помещение СКС	2,51	B4		
5015	тех.помещение	2,94	B4	5043	коридор	22,65	-	5072	кабинет личной гигиены	6,14	-	5101	коридор	25,11	-	5129	палата персонала	12,84	-	5158	палата на 1 койку	15,25	-						
5016	палата на 2 койки	30,28	-	5044	санузел	2,89	-	5073	санузел персонала	1,74	-	5102а	подсобное помещение (хранение чистого белья и расходных материалов)	7,20	B4	5130	тех.помещение	1,94	B4	5159	санузел с душной	2,28	-						
5017	санузел с душной	2,75	-	5045	коридор	17,30	-	5074	коридор	1,80	-	5102б	подсобное помещение	7,78	B4	5131	палата на 2 койки	30,28	-	5160	палата на 2 койки	29,63	-						
5018	тех.помещение	2,86	B4	5046	ванна	11,67	-	5075	шкаф	5,59	-	5103	палата на 1 койку	15,00	-	5132	санузел с душной	2,78	-	5161	санузел с душной	2,39	-						
5019	комната персонала	10,01	-	5047	санитарная комната	8,20	-	5076	палата на 2 койки	29,13	-	5104	санузел с душной	2,24	-	5133	тех.помещение	2,83	B4	5162	техническое помещение	1,92	B4						
5020	процедурная	16,15	-	5048	климатическая	13,19	-	5077	санузел с душной	2,78	-	5105	палата для МТН на 2 койки	27,64	-	5134	палата на 2 койки	30,19	-	5163	техническое помещение	2,34	B4						
5021	тех.помещение	2,57	B4	5049	санузел	2,44	-	5078	техническое помещение	1,60	B4	5106	санузел с душной	4,91	-	5135	санузел с душной	2,79	-	5164	шкаф	5,87	-						
5022	электрощитовая	5,55	B4	5050	коридор	7,36	-	5079	палата на 1 койку	15,32	-	5107	шкаф	6,85	-	5136	тех.помещение	2,91	B4	5165	помещение хранения расходных материалов	9,46	B4						
5023	вентилятор	10,36	B4	5051	буфетная	21,60	-	5080	санузел с душной	2,28	-	5108	палата на 2 койки	30,31	-	5137	палата на 2 койки	30,28	-	5166	предоперационная	16,35	-						
5024	санузел персонала	1,97	-	5052	пост медицинской сестры	35,08	-	5081	техническое помещение	2,14	B4	5109	санузел с душной	2,78	-	5138	санузел с душной	2,91	-	5167	мануальная комната	23,41	-						
5025	коридор	3,84	-	5053	палата на 2 койки	30,02	-	5082	световой холл	16,79	-	5110	тех.помещение	2,83	B4	5139	тех.помещение	2,83	B4	5168	шкаф планета	5,23	-						
5026	мусороровад	2,41	B4	5054	санузел с душной	2,75	-	5083	переобувочная	22,09	-	5111	палата на 2 койки	29,84	-	5140	палата на 2 койки	30,19	-	5169	мусороровад	3,12	B4						
5027	техническое помещение	1,34	B4	5055	тех.помещение	2,71	B4	5084	техническое помещение	1,29	B4	5112	санузел с душной	2,70	-	5141	санузел с душной	2,79	-	5170	вентилятор	10,36	B3						
5028	шкаф планета	4,42	-	5056	палата на 2 койки	29,92	-	5085	палата для МТН на 2 койки	27,52	-	5113	тех.помещение	2,70	B4	5142	санузел с душной	2,88	B4	5171	санузел персонала	1,27	-						
5029	мануальная	23,42	-	5057	санузел с душной	2,77	-	5086	санузел	4,20	-	5114	палата на 2 койки	29,74	-	5143	палата на 2 койки	30,19	-	5172	коридор	3,88	-						

Примечание: При проектировании канализации необходимо предусмотреть выходы для обслуживания санузлов, душевых и моек. Расположение точек канализации и выходы должны быть выполнены в соответствии с требованиями СНиП 41-01-2003. При этом необходимо учитывать возможность подключения к существующей системе канализации и существующим точкам сброса сточных вод. Канализация должна быть выполнена в соответствии с требованиями СНиП 41-01-2003. При этом необходимо учитывать возможность подключения к существующей системе канализации и существующим точкам сброса сточных вод.



Данные по хозяйственному водопотреблению и водоотведению

№ потребителя по плану	Наименования потребителя	Количество потребителей	Время работы в сутки, ч	Водопотребление								Водоотведение						Концентрация загрязнений сточных вод после локальных очистных сооружений, мг/л	Примечание		
				Требования к качеству воды	Потребный напор у потребителя, м	Режим водопотребления	Расход воды на одного потребителя, м³/ч	Из хозяйственно-питьевого водопровода				Характеристика сточных вод	Режим водоотведения	В бытовую канализацию			В производственную канализацию				
								м³/сут	м³/ч	л/с	При пожаре л/с			м³/сут	м³/ч	л/с	м³/сут			м³/ч	л/с
	Унитаз	42	24	хоз.-питьевая	2	Периодически	0,08	80,64	3,36	4,20		Периодически	57,84	2,41	2,9	-	-	-	-	-	
	Умывальник	72	24	хоз.-питьевая	2	Периодически	0,06	103,68	4,32	8,64		Периодически	40,32	1,68	3,36	-	-	-	-	-	
	Душевая кабина	34	24	хоз.-питьевая	3	Периодически	0,10	81,40	3,40	4,08		Периодически	67,20	2,8	3,36	-	-	-	-	-	
	Ванна	3	24	хоз.-питьевая	5	Периодически	1,06	76,32	3,18	4,20		Периодически	67,20	2,8	3,36	-	-	-	-	-	
	Общий К1							342,04	14,26	21,12	2х2,5			342,04	14,26	21,12					

Согласовано

Взам. инв. №


Подпись и дата

Инв. № подл.

Заказчик: ООО ФИНЭКС Консалтинг групп (для ФГБУ ФНКЦ ФМБА России)

Шифр: 31705395955.ВК

ФГБУ ФНКЦ ФМБА России
Ореховый бульвар, д.28, Москва

Изм.	Кол.	Лист	№Док.	Подпись	Дата	Водоснабжение и канализация	Стадия	Лист	Листов
							<p align="center">Данные по хозяйственному водопотреблению и водоотведению</p> 	Р	4


Позиция	Наименование и техническая характеристика	Тип, марка, обозначение документа, опросного листа	Код оборудования, изделия материала	Завод изготовитель	Единица измерения	Количество	Масса единицы, кг	Примечание
1	2	3	4	5	6	7	8	9
	<u>Система водоснабжения</u>							
	<u>Трубопроводы</u>							
1	Труба ПОЛИПРОПИЛЕНОВАЯ ТРУБА, АРМИРОВАННАЯ СТЕКЛОВОЛОКНОМ VALTEC PP-FIBER PN 20, Ø20x2,8 мм			"VALTEC "	п/м	340		
2	Труба ПОЛИПРОПИЛЕНОВАЯ ТРУБА, АРМИРОВАННАЯ СТЕКЛОВОЛОКНОМ VALTEC PP-FIBER PN 20 Ø25x3,5 мм			"VALTEC "	п/м	64		
3	Труба стальная Ду20x2,8мм			ГОСТ 3262-75	п/м	104		
4	Труба стальная Ду50мм (для гильз)			ГОСТ 3262-75	п/м	52		
	<u>Изделия</u>							
1	Гибкая подводка к унитазу				КОМПЛ.	42		
2	Гибкая подводка к умывальнику				КОМПЛ.	70		
3	Смеситель Grohe Eurostyle New			Grohe	КОМПЛ.	32		
4	Grohe Euroeco Special Смеситель однорычажный безопасный для раковины			Grohe	КОМПЛ.	2		
5	Смеситель термостатический бесконтактный			Grohe	КОМПЛ.	4		
6	Гигиенический душ Grohe Trigger Spray			Grohe	КОМПЛ.	36		
7	Смеситель Grohe Eurosmart New			Grohe	КОМПЛ.	22		
8	ДУШЕВАЯ СИСТЕМА СО СМЕСИТЕЛЕМ GROHE EUROSMART			Grohe	КОМПЛ.	35		
9	Смеситель с лейкой ванны			Grohe	КОМПЛ.	3		
10	Защитная гофротруба Ø20мм			Grohe	п/м	42		
11	Защитная гофротруба Ø25мм				п/м	26		
12	Комплект фитингов к трубе из сшитого полиэтилена				КОМПЛ.	1		
13	Крепежные элементы				шт.	330		
14	Кран шаровой с рукояткой-бабочкой, резьба внутренняя-внутренняя BASE Ø20, VT.217			"VALTEC "	КОМПЛ.	101		
15	Кран шаровой с рукояткой-бабочкой, резьба внутренняя - наружная; BASE Ø20, VT.218			"VALTEC "	КОМПЛ.	255		
16	Фильтр косой, резьба наружная-наружная Ø20, VT.190			"VALTEC "	КОМПЛ.	101		

Согласовано

Взам. инв. №

Подпись и дата

Инв. № подл.

						Заказчик: ООО «ФИНЭКС Консалтинг групп» (для ФГБУ ФНKC ФМБА России)			
						Шифр: 31705395955.ВК			
						ФГБУ ФНKC ФМБА России Ореховый бульвар, д.28, Москва			
Изм.	Кол.	Лист	№Док.	Подпись	Дата	Водоснабжение и канализация Спецификация оборудования, изделий и материалов	Стадия	Лист	Листов
							Р	1	3
							 Колми инжиниринг www.kolme-moscow.ru		

Позиция	Наименование и техническая характеристика	Тип, марка, обозначение документа, опросного листа	Код оборудования, изделия материала	Завод изготовитель	Единица измерения	Количество	Масса единицы, кг	Примечание
1	2	3	4	5	6	7	8	9
17	Смеситель локтевой			Grohe	компл.	7		
	<u>Система (К1)</u>							
	<u>Приборы</u>							
1	Раковина с полупьедесталом 50 см Roca Meridian			Roca	компл.	28		
2	Раковина с полупьедесталом Roca Happening			Roca	компл.	4		
3	Раковина 64 см Roca Access			Roca	компл.	2		
4	Гибкий сифон в сочетании с подъемником типа Natria Autonomy Y0CF			Roca	компл.	2		
5	Раковина Cersanit President P 50 с полупьедесталом			Cersanit	компл.	29		
6	Инсталляция для подвесного унитаза Geberit Duofix UP100			Geberit	компл.	42		
7	Унитаз подвесной Roca Meridian Compact			Roca	компл.	28		
8	Крышка-сиденье для унитаза Roca Meridian, микролифт			Roca	компл.	28		
9	Унитаз подвесной Roca Gap Clean Rim			Roca	компл.	4		
10	Крышка-сиденье для унитаза Roca Gap Clean Rim			Roca	компл.	4		
11	Унитаз подвесной для инвалидов Roca Access			Roca	компл.	2		
12	Крышка-сиденье для унитаза Roca Access			Roca	компл.	2		
13	Унитаз подвесной Cersanit Nature clean on			Cersanit	компл.	8		
14	Крышка-сиденье для унитаза Cersanit Nature clean on			Cersanit	компл.	8		
15	Мойка на 1 чашу			ООО ПТК "Белва"	компл.	12		
16	Дренажный канал прямой 700 мм			ТЕСЕ	компл.	34		
17	Решетка прямая для дренажного канала 700 мм			ТЕСЕ	компл.	34		
18	Сифон DN 50 для дренажного канала			ТЕСЕ	компл.	34		
19	Комплект опор 92-139 мм для дренажного канала			ТЕСЕ	компл.	34		
20	Ванна			Roca	компл.	3		
21	Умывальник хирургический без отверстия под смеситель			ТЕСЕ	компл.	4		
22	Сифон для мойки			ООО ПТК "Белва"	компл.	12		
23	Сифон для раковины			Roca	компл.	63		
24	Сифон для раковины металлический хром			ТЕСЕ	компл.	4		

Согласовано

Взам. инв. N

Подпись и дата

Инв. N подл.

Изм.	Кол.уч.	Лист	№ док.	Подпись	Дата

31705395955

Лист
2

Позиция	Наименование и техническая характеристика	Тип, марка, обозначение документа, опросного листа	Код оборудования, изделия материала	Завод изготовитель	Единица измерения	Количество	Масса единицы, кг	Примечание
1	2	3	4	5	6	7	8	9
	<u>Трубопроводы</u>							
1	Труба канализационная RAU-PIANO PLUS Ø110			REHAU	п/м	260		
2	Труба канализационная RAU-PIANO PLUS Ø50			REHAU	п/м	140		
	<u>Материалы</u>							
1	Тройник RAU-PIANO PLUS Ø110			REHAU	шт	16		
2	Тройник RAU-PIANO PLUS Ø110/50			REHAU	шт	12		
3	Тройник косой RAU-PIANO PLUS Ø110/Ø110/Ø110			REHAU	шт	39		
4	Тройник косой RAU-PIANO PLUS Ø110/Ø50/Ø110			REHAU	шт	6		
5	Тройник косой RAU-PIANO PLUS Ø50/Ø50/Ø50			REHAU	шт	60		
6	Крестовина двухплоскостная RAU-PIANO PLUS Ø110/Ø110/Ø110			REHAU	шт	26		
7	Крестовина одноплоскостная RAU-PIANO PLUS Ø110/Ø110/Ø110			REHAU	шт	3		
8	Переход RAU-PIANO PLUS Ø110/Ø50			REHAU	шт	68		
9	Отвод 87° RAU-PIANO PLUS Ø50			REHAU	шт	22		
10	Отвод 45° RAU-PIANO PLUS Ø110			REHAU	шт	5		
11	Отвод 45° RAU-PIANO PLUS Ø50			REHAU	шт	47		
12	Прочистка RAU-PIANO PLUS Ø50			REHAU	шт	36		
13	Противопожарная манжета RAU-PIANO PLUS Ø110			REHAU	шт	52		
14	Манжета переходная ПВХ Ø110 /чуг Ø110				компл.	104		
15	Крепежные элементы				шт.	300		
16	Крестовина одноплоскостная RAU-PIANO PLUS Ø50/Ø110/Ø50			REHAU	шт	1		

Согласовано

Изм.	Кол.уч.	Лист	№ док.	Подпись	Дата

Изм. N	подл.	Взам. инв. N	Подпись и дата

Изм.	Кол.уч.	Лист	№ док.	Подпись	Дата

31705395955

Лист
3

Саморегулируемая организация,
основанная на членстве лиц,
осуществляющих подготовку
проектной документации



Регистрационный номер в
государственном реестре
саморегулируемых организаций
СРО-П-178-20112012

**Некоммерческое партнерство Саморегулируемая организация
«Региональное Объединение Проектировщиков»**

115201, г. Москва, ул. Котляковская, дом 3, строение 13
www.srorop.ru

г. Москва

«26» декабря 2013 г.

СВИДЕТЕЛЬСТВО

**о допуске к определенному виду или видам работ, которые оказывают
влияние на безопасность объектов капитального строительства**

№ 00604.01-2013-7704552480-П-178

Выдано члену саморегулируемой организации: **Обществу с ограниченной
ответственностью «КОЛМИ ИНЖИНИРИНГ»**, ОГРН 1057746595477,
ИНН 7704552480, адрес местонахождения: 119021, Российская Федерация,
г. Москва, ул. Б. Пироговская, д. 9А.

Основание выдачи Свидетельства: Решение Совета Некоммерческого
партнерства Саморегулируемой организации «Региональное Объединение
Проектировщиков» - Протокол № 151 от «26» декабря 2013 г.

Настоящим Свидетельством подтверждается допуск к работам, указанным в
приложении к настоящему Свидетельству, которые оказывают влияние на
безопасность объектов капитального строительства.

Начало действия с «26» декабря 2013 г.

Свидетельство без приложения недействительно.

Свидетельство выдано без ограничения срока и территории его действия.

Свидетельство выдано взамен ранее выданного _____

Директор НП СРО «РОП»



М.А. Мухин

Приложение
к Свидетельству о допуске к
определенному виду или видам работ,
которые оказывают влияние на
безопасность объектов капитального
строительства от «26» декабря 2013г.
№ 00604.01-2013-7704552480-П-178

Виды работ, которые оказывают влияние на безопасность объектов капитального строительства (кроме особо опасных и технически сложных объектов, объектов использования атомной энергии) и о допуске к которым член Некоммерческого партнерства «Региональное Объединение Проектировщиков» - саморегулируемой организации, основанной на членстве лиц, осуществляющих подготовку проектной документации, Общество с ограниченной ответственностью «КОЛМИ ИНЖИНИРИНГ» имеет Свидетельство

№	Наименование вида работ
1.	Работы по подготовке схемы планировочной организации земельного участка
1.1.	Работы по подготовке генерального плана земельного участка
1.2.	Работы по подготовке схемы планировочной организации трассы линейного объекта
1.3	Работы по подготовке схемы планировочной организации полосы отвода линейного сооружения
2.	Работы по подготовке архитектурных решений
3.	Работы по подготовке конструктивных решений
4.	Работы по подготовке сведений о внутреннем инженерном оборудовании, внутренних сетях инженерно-технического обеспечения, о перечне инженерно-технических мероприятий:
4.1.	Работы по подготовке проектов внутренних инженерных систем отопления, вентиляции, кондиционирования, противодымной вентиляции, теплоснабжения и холодоснабжения
4.2.	Работы по подготовке проектов внутренних инженерных систем водоснабжения и канализации
4.3.	Работы по подготовке проектов внутренних систем электроснабжения
4.4.	Работы по подготовке проектов внутренних слаботочных систем
4.5.	Работы по подготовке проектов внутренних диспетчеризации, автоматизации и управления инженерными системами
4.6.	Работы по подготовке проектов внутренних систем газоснабжения

5.	Работы по подготовке сведений о наружных сетях инженерно-технического обеспечения, о перечне инженерно-технических мероприятий:
5.1.	Работы по подготовке проектов наружных сетей теплоснабжения и их сооружений
5.2.	Работы по подготовке проектов наружных сетей водоснабжения и канализации и их сооружений
5.3.	Работы по подготовке проектов наружных сетей электроснабжения до 35 кВ включительно и их сооружений
5.4.	Работы по подготовке проектов наружных сетей электроснабжения не более 110 кВ включительно и их сооружений
5.5.	Работы по подготовке проектов наружных сетей Электроснабжение 110 кВ и более и их сооружений
5.6.	Работы по подготовке проектов наружных сетей слаботочных систем
5.7.	Работы по подготовке проектов наружных сетей газоснабжения и их сооружений
6.	Работы по подготовке технологических решений:
6.1.	Работы по подготовке технологических решений жилых зданий и их комплексов
6.2.	Работы по подготовке технологических решений общественных зданий и сооружений и их комплексов
6.3.	Работы по подготовке технологических решений производственных зданий и сооружений и их комплексов
6.4.	Работы по подготовке технологических решений объектов транспортного назначения и их комплексов
6.5.	Работы по подготовке технологических решений гидротехнических сооружений и их комплексов
6.6.	Работы по подготовке технологических решений объектов сельскохозяйственного назначения и их комплексов
6.7.	Работы по подготовке технологических решений объектов специального назначения и их комплексов
6.9.	Работы по подготовке технологических решений объектов сбора, обработки, хранения, переработки и утилизации отходов и их комплексов
6.11.	Работы по подготовке технологических решений объектов военной инфраструктуры и их комплексов
6.12.	Работы по подготовке технологических решений объектов очистных сооружений и их комплексов

7.	Работы по разработке специальных разделов проектной документации:
7.1.	Инженерно-технические мероприятия по гражданской обороне
7.2.	Инженерно-технические мероприятия по предупреждению чрезвычайных ситуаций природного и техногенного характера
8.	Работы по подготовке проектов организации строительства, сносу и демонтажу зданий и сооружений, продлению срока эксплуатации и консервации
9.	Работы по подготовке проектов мероприятий по охране окружающей среды
10.	Работы по подготовке проектов мероприятий по обеспечению пожарной безопасности
11.	Работы по подготовке проектов мероприятий по обеспечению доступа маломобильных групп населения
12.	Работы по обследованию строительных конструкций зданий и сооружений
13.	Работы по организации подготовки проектной документации, привлекаемым застройщиком или заказчиком на основании договора юридическим лицом или индивидуальным предпринимателем (генеральным проектировщиком)

Общество с ограниченной ответственностью «КОЛМИ ИНЖИНИРИНГ» вправе заключать договоры по осуществлению организации работ по подготовке проектной документации, стоимость которых по одному договору не превышает **5 000 000 (пять миллионов) рублей.**

Директор НП СРО «РОП»



М.П.

(подпись)

М.А. Мухин

Прошито, пронумеровано и
скреплено печатью 4
(*четыре*) листов.
Директор НП «РОП»

[Handwritten signature]
И.А. Мухомин
М.П.

