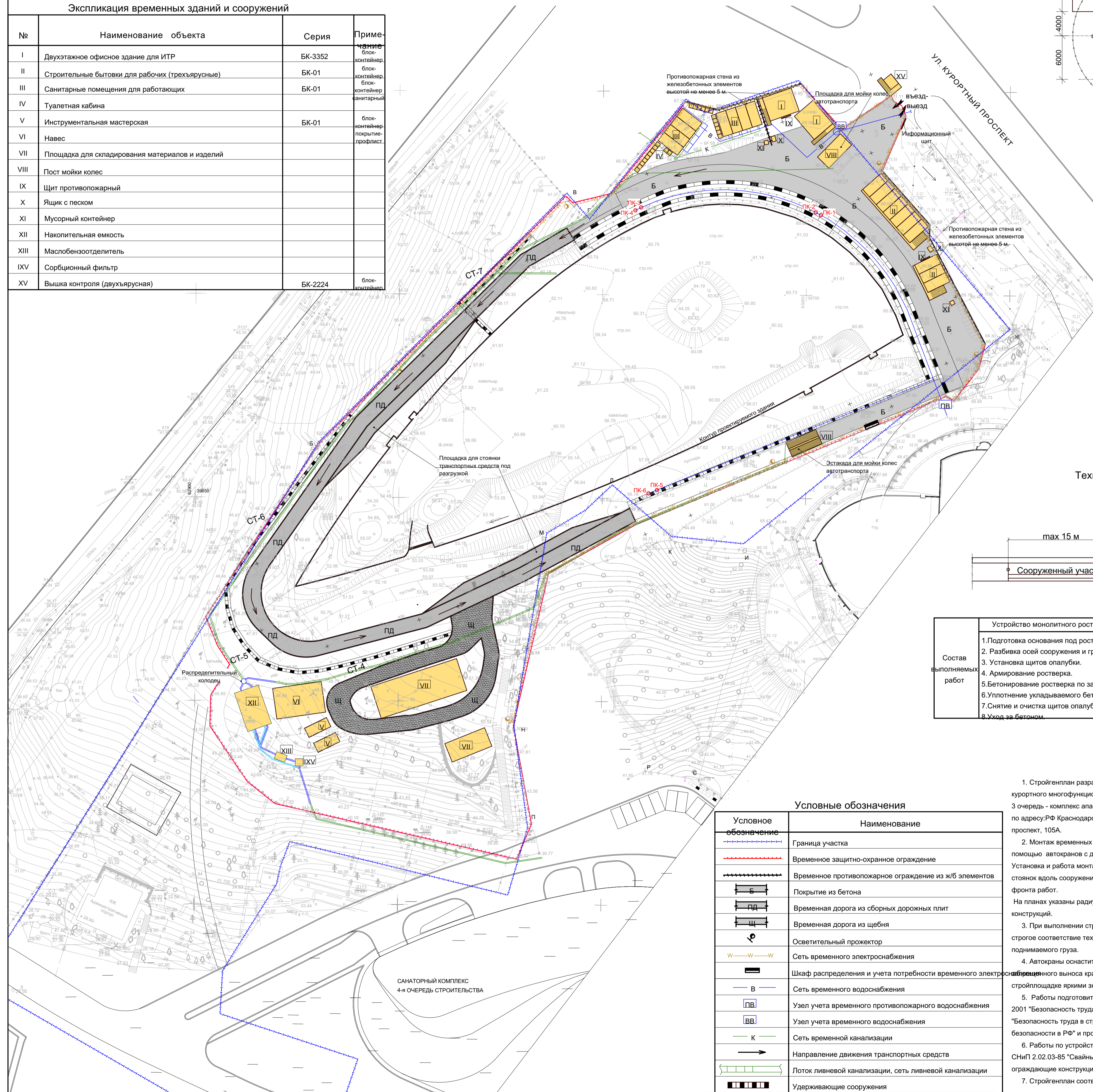


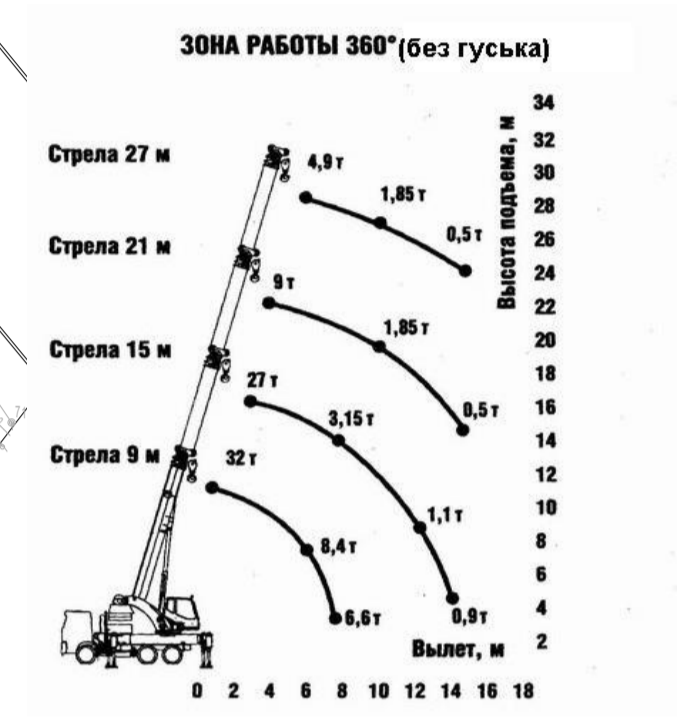
| Экспликация зданий | | |
|--------------------|--|--------------------|
| № по ген. плану | Наименование объекта | № типового проекта |
| 1 | Комплекс апартментов с временным проживанием | индивидуальный |

| Экспликация временных зданий и сооружений | | | |
|---|---|---------|----------------------------------|
| № | Наименование объекта | Серия | Примечание |
| I | Двухэтажное офисное здание для ИТР | БК-3352 | Блок-контейнер |
| II | Строительные бытовки для рабочих (трехъярусные) | БК-01 | Блок-контейнер |
| III | Санитарные помещения для работающих | БК-01 | Блок-контейнер санитарный |
| IV | Туалетная кабина | | |
| V | Инструментальная мастерская | БК-01 | Блок-контейнер покрытие профлист |
| VI | Навес | | |
| VII | Площадка для складирования материалов и изделий | | |
| VIII | Пост мойки колес | | |
| IX | Щит противопожарный | | |
| X | Ящик с песком | | |
| XI | Мусорный контейнер | | |
| XII | Накопительная емкость | | |
| XIII | Маслобензоотделитель | | |
| IXV | Сорбционный фильтр | | |
| XV | Вышка контроля (двухъярусная) | БК-2224 | Блок-контейнер |

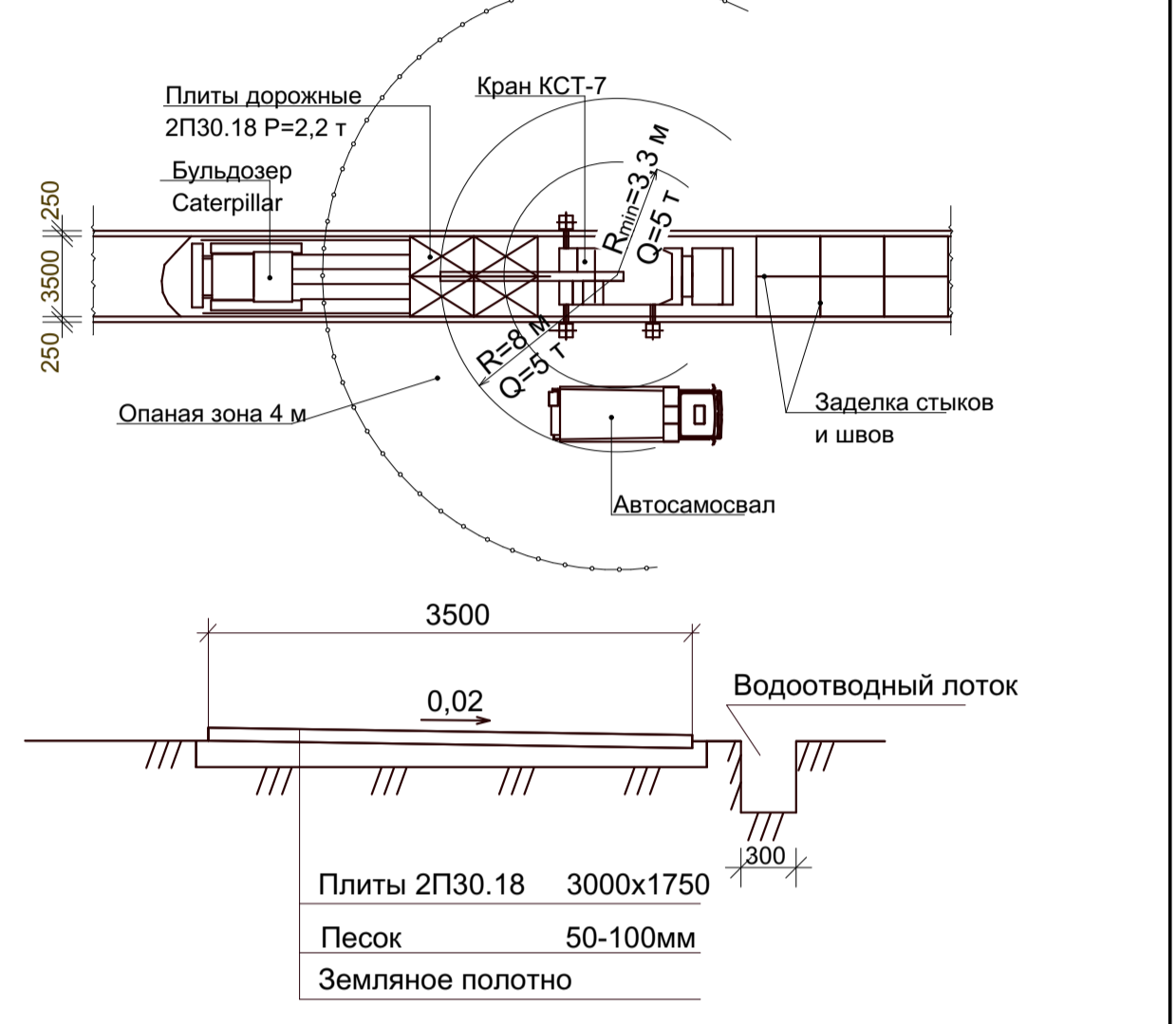
Стройгенплан (подготовительный период). М 1:500.



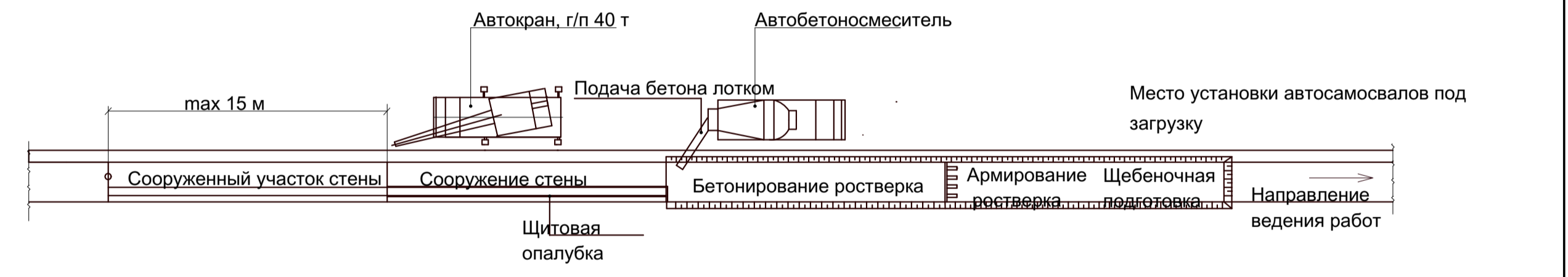
Грузоподъемность крана КС 65711



Устройство временных дорог из сборных железобетонных плит

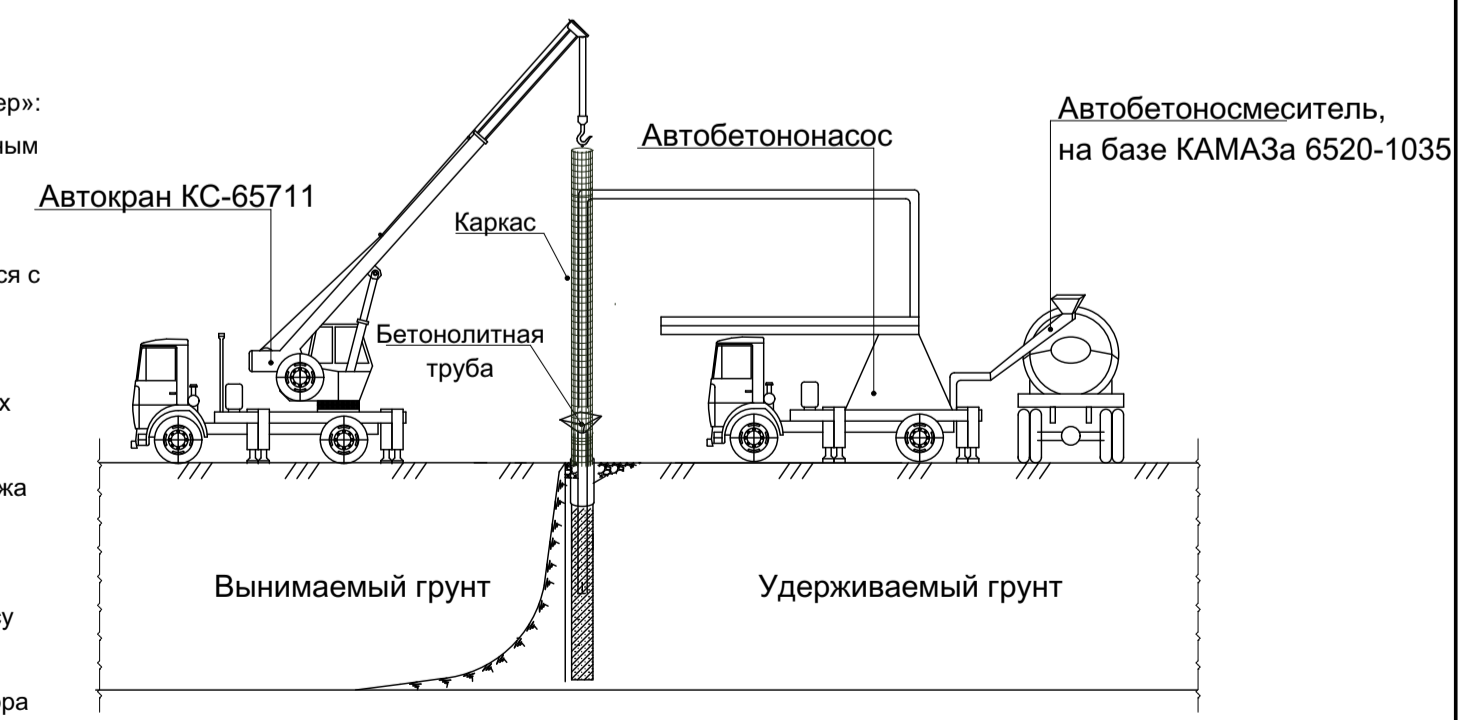


Технологическая схема ведения работ при сооружении ростверка подпорной стены



| Состав выполняемых работ | Устройство монолитного ростверка | Установка опалубки | Установка арматуры | Укладка бетонной смеси |
|--------------------------|--|--|---|---|
| | <ol style="list-style-type: none"> Подготовка основания под ростверк. Разбивка осей сооружения и границ ростверка. Установка щитов опалубки. Армирование ростверка. Бетонирование ростверка по захваткам. Уплотнение укладываемого бетона вибраторами. Снятие и очистка щитов опалубки. Уход за бетоном. | <ol style="list-style-type: none"> Подготовка основания. Разбивка осей сооружения и границ ростверка. Монтаж щитов опалубки с помощью автокрана. Раскрепление щитов шпильками, скрутками и раскреплением. Установка распорок и подкосов с заготовкой их по месту. Выверка установленных щитов опалубки. (Демонтирование опалубки после достижения бетоном необходимой прочности входит в графу работ по установке) | <ol style="list-style-type: none"> Разгрузка каркасов и стержней с а/машины, транспортирование к рабочему месту. Установка фиксаторов. Установка мест установки каркасов и отдельных стержней. Установка арматурных каркасов автокраном и распределительной арматуры с вязкой узлов по месту. Уплотнение смеси вибраторами с их перестановкой. | <ol style="list-style-type: none"> Прием бетонной смеси. Проверка наличия паспорта на бетонную смесь и требуемых в нем данных (В, W, C, K). Подача бетонной смеси из автобетоносмесителя по лотку в форму укладки. Укладка бетонной смеси. Уплотнение смеси вибраторами с их перестановкой. |

Устройство буронабивных свай подпорной стены



8. Подпорную стену СТ-7 выполнить после окончания основных работ по возведению здания.

| Условное обозначение | Наименование |
|----------------------|--|
| — | Граница участка |
| — | Временное защитно-охранное ограждение |
| — | Временное противопожарное ограждение из ж/б элементов |
| — | Покрытие из бетона |
| — | Временная дорога из сборных дорожных плит |
| — | Временная дорога из щебня |
| — | Осветительный прожектор |
| — | Сеть временного электроснабжения |
| — | Шкаф распределения и учета потребности временного электроснабжения |
| — | Сеть временного водоснабжения |
| — | Узел учета временного противопожарного водоснабжения |
| — | Узел учета временного водоснабжения |
| — | Сеть временной канализации |
| — | Направление движения транспортных средств |
| — | Лоток ливневой канализации, сеть ливневой канализации |
| — | Удерживающие сооружения |

Общие указания

- Стройгенплан разработан на подготовительный период возведения курортного многофункционального комплекса на территории санатория «Актер»:
- Монтаж временных зданий и сооружений и подпорных стен выполняется с помощью автокранов с достаточными техническими характеристиками. Установка и работа монтажного крана предусматривается с фиксированных стоек вдоль сооружений с обеспечением его безопасной работы в границах фронта работ.
- При выполнении строительно-монтажных работ кранами необходимо строго соответствие технических характеристик монтажных механизмов весу поднимаемого груза.
- Автокраны оснастить системой координационной защиты. Границу свора ограниченного выноса кранами материалов и конструкций обозначить на стройплощадке яркими знаками.
- Работы подготовительного периода вести в соответствии со СНиП 12-03-2001 "Безопасность труда в строительстве" часть 1; СНиП 12-04-2002 "Безопасность труда в строительстве" часть 2; ППБ 01-03 "Правила пожарной безопасности в РФ" и проектом производства работ (ППР).
- Работы по устройству подпорных стен вести в соответствии с указаниями СНиП 2.02.03-85 "Свайные фундаменты", СНиП 3.03.01-87 "Несущие и ограждающие конструкции".
- Стройгенплан соответствует санитарным и противопожарным нормам.

| | | | | | | | |
|---|------------|----------------------------------|--------|--------|-------|--|------|
| Курортный многофункциональный комплекс на территории санатория «Актер»: | | Изм. | Кол.ч. | Лист | Нелок | Подпись | Дата |
| очередь - комплекс апартментов с временным проживанием, расположенным по адресу: РФ Краснодарский край, г. Сочи, Хостинский район, Курортный проспект, 105А | | Проект организации строительства | | Стадия | Лист | Листов | |
| ГИП | Разработал | Проект организации строительства | | | | Стройгенплан (подготовительный период) | |
| Проверил | Н.контр. | | | | | | |