

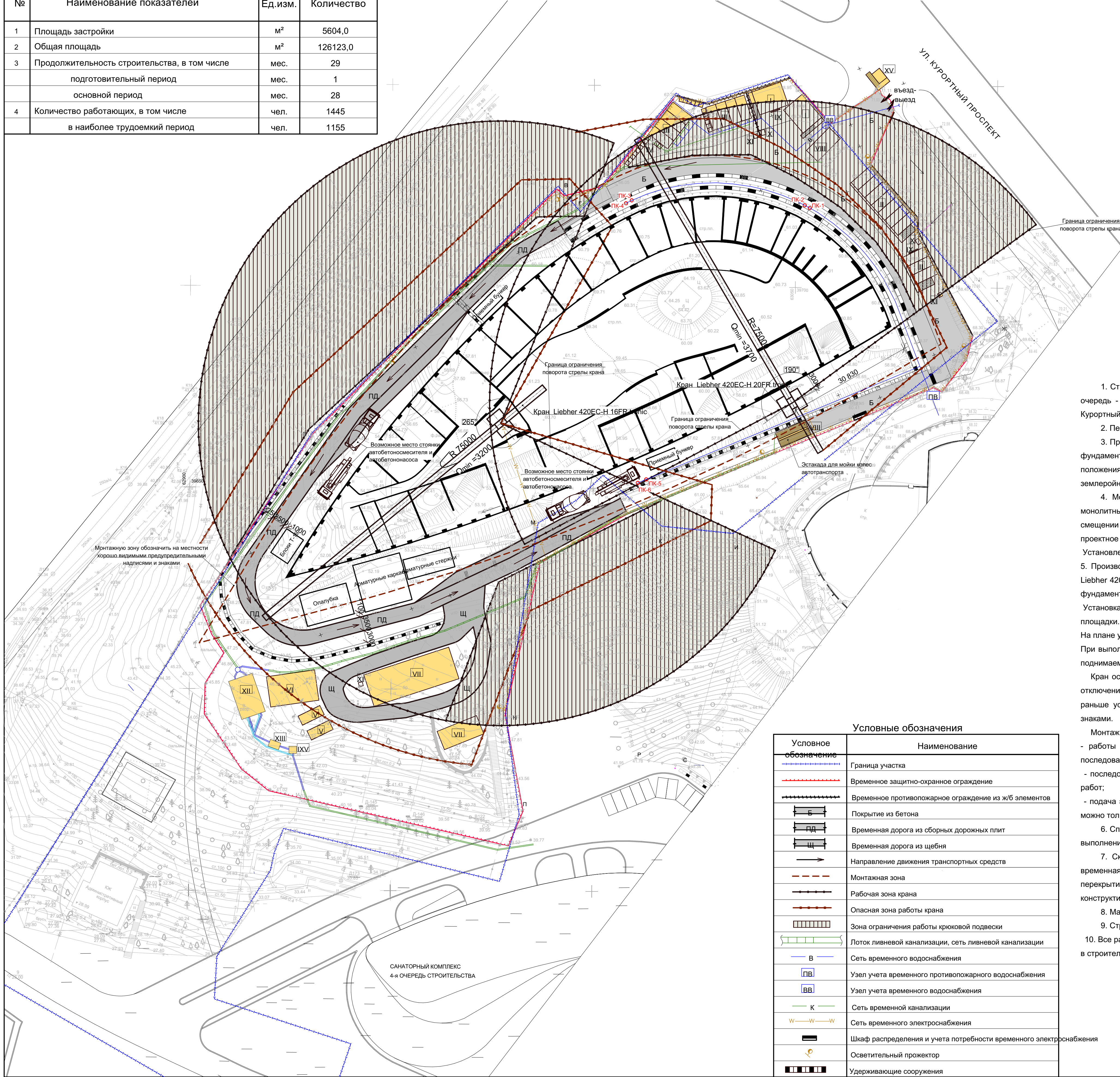
Технико-экономические показатели строительства

Стройгенплан (основной период). М 1:500.

№	Наименование показателей	Ед.изм.	Количество
1	Площадь застройки	м²	5604,0
2	Общая площадь	м²	126123,0
3	Продолжительность строительства, в том числе	мес.	29
	подготовительный период	мес.	1
	основной период	мес.	28
4	Количество работающих, в том числе	чел.	1445
	в наиболее трудоемкий период	чел.	1155

Экспликация зданий		
№по ген.плану	Наименование объекта	№ типового проекта
1	Комплекс апартментов с временным проживанием	индивидуальный

Экспликация временных зданий и сооружений			
№	Наименование объекта	Серия	Примечание
I	Двухэтажное офисное здание для ИТР	БК-3352	блок-контейнер
II	Строительные бытовки для рабочих (трехъярусные)	БК-01	блок-контейнер
III	Санитарные помещения для работающих	БК-01	блок-контейнер
IV	Туалетная кабина		фингарный
V	Инструментальная мастерская	БК-01	блок-контейнер
VI	Навес		покрытие, профлист
VII	Площадка для складирования материалов и изделий		
VIII	Пост мойки колес		
IX	Щит противопожарный		
X	Ящик с песком		
XI	Мусорный контейнер		
XII	Накопительная емкость		
XIII	Маслобензоотделитель		
IXV	Сорбционный фильтр		
XV	Вышка контроля (двухъярусная)	БК-2224	блок-контейнер



Общие указания

- Стройгенплан разработан на основной период возведения курортного многофункционального комплекса на территории санатория «Актер»:3 очередь - комплекс апартментов с временным проживанием, расположенным по адресу: РФ Краснодарский край, г. Сочи, Хостинский район, Курортный проспект, 105А.
- Перед выполнением работ основного периода убедиться в завершении работ подготовительного периода.
- Производство земляных работ должно осуществляться в соответствии с требованиями СНиП 3.02.01-87 «Земляные сооружения, основания и фундаменты» и СНиП 22-02-2003 «Инженерная защита территорий, зданий и сооружений от опасных геологических процессов. Основные положения», должно быть подчинено общей организации комплексного строительного потока и выполняться специализированными подразделениями землеройно-транспортных машин. Разрытие котлована до выполнения противооползневых мероприятий не допускается.
- Монтажные работы по установке опалубки производят с помощью основного монтажного крана. Для обеспечения высокого качества монолитных конструкций необходимо вести постоянное наблюдение за состоянием опалубки и креплений. При выявлении деформации или смещении опалубки, ослаблении креплений бетонирование должно быть прекращено, элементы опалубки, креплений должны быть возвращены в проектное положение и при необходимости усилены. Установленная на захватке опалубка принимается мастером или производителем работ.
- Производство строительно-монтажных работ выполняется с помощью двух башенных самоподъемных кранов Liebherr 420EC-H 16FR.ionic и Liebherr 420EC-H 20FR.ionic максимальной грузоподъемностью 16 и 20 т соответственно. Краны установить на анкерных фундаментах. Конструкцию фундаментов разработать на стадии ППР. Марки кранов уточнить генподрядной организацией на стадии разработки ППР. Установка и работа монтажного крана предусматривается в фиксированных местах с обеспечением их безопасной работы в границах строительной площадки. В зонах здания, недоступных для работы крана (свыше отм.+91,000), использовать кран-манипулятор, устанавливаемый на перекрытие. На плане указаны радиусы наибольшего вылета стрелы кранов. При выполнении строительно-монтажных работ кранами необходимо строгое соответствие технических характеристик монтажных механизмов весу поднимаемого груза. Кран оснастить системой координационной защиты с установкой датчиков и концевых выключателей, производящих аварийное автоматическое отключение крана при достижении им заданного предела. Ограничитель установить так, чтобы отключение поворота стрелы срабатывало на 2-3° раньше установленной зоны. Границу свора запрещенного выноса краном материалов и конструкций обозначить на стройплощадке яркими знаками. Монтаж выполняется с соблюдением следующих требований:
  - работы выполняются поэтапно, по принципу «на себя», при котором ранее выполняются наиболее удаленные от крана работы, затем последовательно все остальные, с тем, чтобы не допускать толчков и ударов по ранее выполненным конструкциям;
  - последовательность работ должна обеспечивать устойчивость и геометрическую неизменяемость выполненных частей здания на всех стадиях работ;
  - подача элементов в зону работ крана должна обеспечивать их положение соответствующее проектному; освободить конструкции от строповки можно только после их закрепления.
- Специальные работы внутри здания выполняют специализированные монтажные организации, имеющие соответствующие лицензии и опыт в выполнении подобного вида работ, в соответствии с согласованными календарными графиками производства работ.
- Складирование материалов и конструкций допускается производить на свободных площадках не обозначенных на стройгенплане, как временная мера и не влияющих на поточность технологических процессов. Допускается производить складирование материалов и конструкций на перекрытия строящегося здания, при условии набора 100% прочности бетона и согласования нагрузок с проектной организацией, выполняющей конструктивный раздел проекта.
- Максимальная масса конструкций и материалов не должна составлять 3 т.
- Стройгенплан соответствует санитарным и противопожарным нормам.
- Все работы выполнять в соответствии со СНиП 12-03-2001 «Безопасность труда в строительстве» часть 1; СНиП 12-04-2002 «Безопасность труда в строительстве» часть 2; ППБ 01-03 «Правила пожарной безопасности в РФ»

Условные обозначения

Условное обозначение	Наименование
—	Граница участка
—	Временное защитно-охранное ограждение
—	Временное противопожарное ограждение из жб элементов
—	Покрытие из бетона
—	Временная дорога из сборных дорожных плит
—	Временная дорога из щебня
→	Направление движения транспортных средств
—	Монтажная зона
—	Рабочая зона крана
—	Опасная зона работы крана
—	Зона ограничения работы крановой подвески
—	Поток ливневой канализации, сеть ливневой канализации
—	Сеть временного водоснабжения
—	Узел учета временного противопожарного водоснабжения
—	Узел учета временного водоснабжения
—	Сеть временной канализации
—	Сеть временного электроснабжения
—	Щаф распределения и учета потребности временного электроснабжения
—	Осветительный прожектор
—	Удерживающие сооружения

Курортный многофункциональный комплекс на территории санатория «Актер»: 3 очередь - комплекс апартментов с временным проживанием, расположенным по адресу: РФ Краснодарский край, г. Сочи, Хостинский район, Курортный проспект, 105А			
Изм.	Кол. у.	Лист	Подпись
ГИП	Разработал	Проверил	Н.контр.
Проект организации строительства			Стадия
Стройгенплан основного периода			Лист