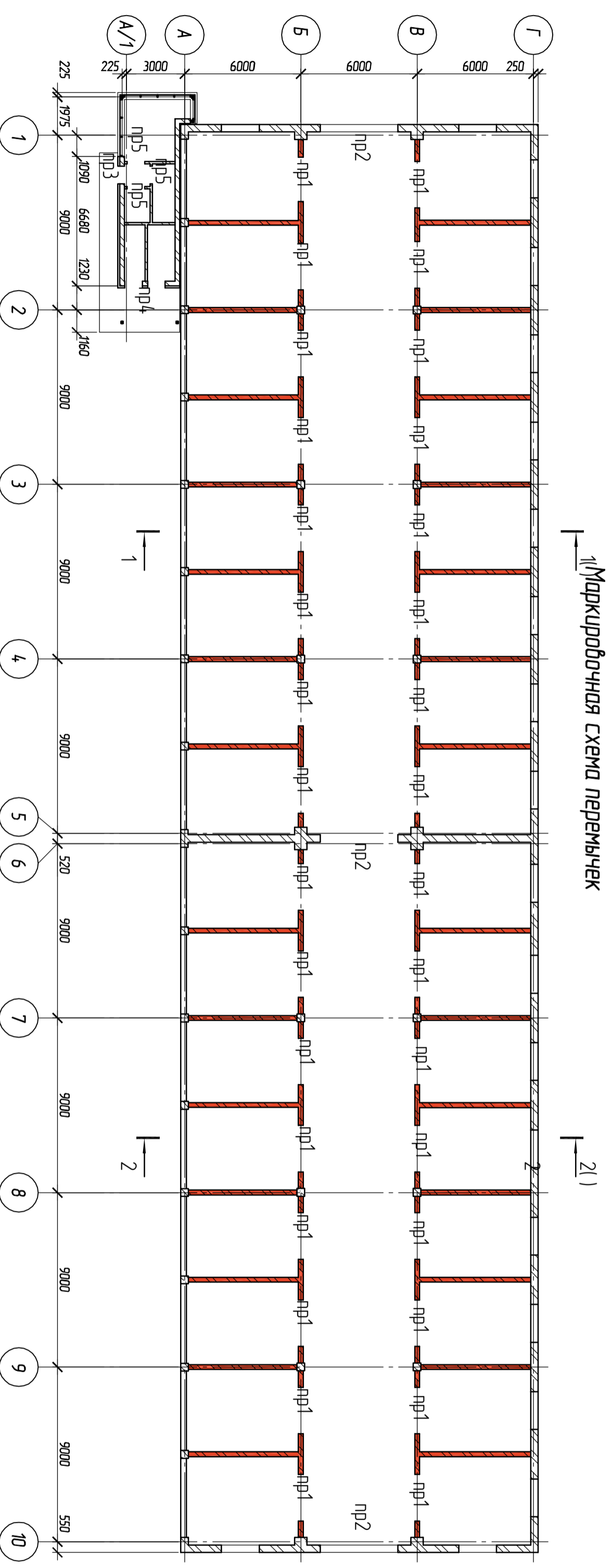


Лист	Обозначение	Наименование	Кол.	Масса ед. из	Площадь конт.
1	ГОСТ 18509-93 Средн. ГОСТ 27772-88*	пр1 L=3000	64	35,70	2284,80
2	ГОСТ 18509-93 Средн. ГОСТ 27772-88*	пр2 L=200мм	224	0,94	210,1
3	ГОСТ 18509-93 Средн. ГОСТ 27772-88*	пр3 L=4500	6	108,00	648,00
4	ГОСТ 18509-93 Средн. ГОСТ 27772-88*	пр4 L=320мм	33	1,51	4,91%
5	ГОСТ 18509-93 Средн. ГОСТ 27772-88*	пр5 L=1300	8	7,54	60,32
6	ГОСТ 18509-93 Средн. ГОСТ 27772-88*	пр6 L=220мм	9	10,4	9,33
7	ГОСТ 18509-93 Средн. ГОСТ 27772-88*	пр7 L=2480	2	14,38	28,77

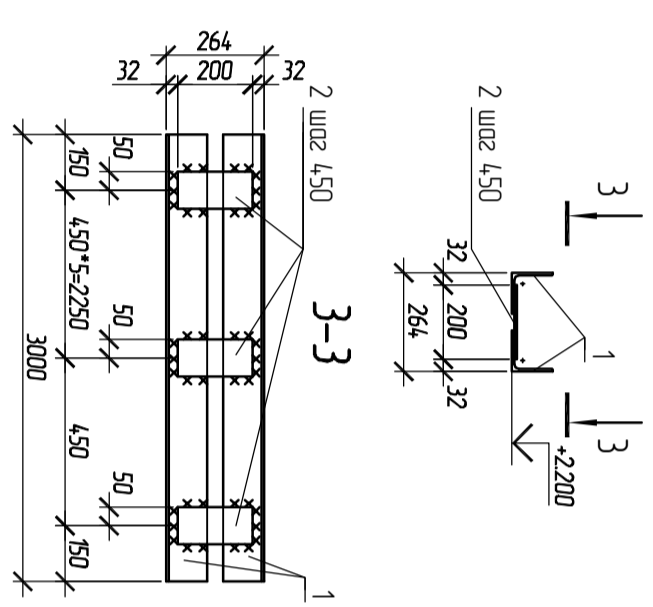
Ведомость перемычек



1 Маркировочная схема перемычек

Марка	Схема сечения
пр1 (32 мм)	
пр2 (3 мм)	
пр3 (1 мм)	
пр4 (1 мм)	
пр5 (3 мм)	

1 Премычка пр1



1. Премычки укладывать на цементно-песчаный раствор толщиной не более 15 мм, симметрично относительно оси проема.
2. Примечания по сборке и анжиркоррозийным мероприятиям см. лист 1.
3. В местах опирания перемычек выложить тычку высотой 200 мм из полного силикатного кирпича СР-100/15 ГОСТ 379-95 на цементно-песчаном растворе М100.
4. Марку бетона перемычек по морозостойкости в надружных стенах принимать не менее F75.

Согласовано		
Инв. № подл.	Подп. и дата	Взам. инв. №

Изм.	Кол.уч.	Лист	№рек.	Подп.	Дата	Разработчик	Исполн.	Проверил	Инженер-проектировщик	Г/П	Начальник	Материал	Специя	Лист	Листов
						Кузнецов	Иванов	Петров	Сидоров			Кирпич	Р	7	