

Корпус 22. Учебный центр для медицинских работников - симуляционный центр.

Ведомость рабочих чертежей основного комплекта

Лист	Наименование	Примечание.
1	Общие данные (начало)	
2	Общие данные (окончание)	
3	План 2 этажа с сетями водопровода	
4	Аксонметрические схемы сетей В1, Т3	
5	Фрагмент плана 1 этажа в осях 2-5/Г-Д и план 2 этажа с сетью канализации	
6	Аксонметрические схемы сети К1	

Ведомость ссылочных и прилагаемых документов

Обозначение	Наименование	Примечание.
	Ссылочные документы	
4.900-9	Узлы и детали трубопроводов из пластмассовых труб систем водоснабжения и канализации	
4.904-69	Детали крепления санитарно-технических приборов и трубопроводов	
	Прилагаемые документы	
	Спецификация оборудования, изделий и материалов; на 2 листах	

Условные обозначения

Обозначение	Название
↗ — В1 — ↘	- хоз-питьевой водопровод
↗ — Т3 — ↘	- трубопровод горячей воды (подающий)
↗ — Т4 — ↘	- трубопровод горячей воды (циркуляционный)
↗ — К1 — ↘	- хоз-бытовая канализация
пр.	- прочистка
п/к	- кран поливочный
п/с	- полотенцесушитель

Высота установки санитарных приборов от уровня чистого пола должна соответствовать размерам, указанным в табл. 3 СНиП 3.05.01-85 (табл.13 СП 30.13330.2012).

Санитарные приборы	Высота установки от уровня чистого пола, мм в жилых, общественных и промышленных зданиях
Умывальники (до верха борта)	800
Раковины и мойки (до верха борта)	850
Писсуар настенный (до верха борта)	650
Душевые поддоны (до верха борта)	400

Примечание:

1. Допускаемые отклонения высоты установки санитарных приборов для отдельно стоящих приборов не должны превышать ± 20 мм, а при групповой установке однотипных приборов 5 мм.
2. Высоту установки водоразборной арматуры от уровня чистого пола, мм: поливочных кранов для мытья полов - 600-650.
3. Смывная труба для промывки писсуарного лотка должна быть направлена отверстиями к стене под углом 45° .
4. Расстояния между осями умывальников следует принимать не менее 650 мм, писсуаров - не менее 700 мм.

Изм. N подл. | Подп. и дата | Взам. инв. N

Изм	Кол.уч	Лист	N док	Подпись	Дата			
						Лечебно-клинический комплекс на территории ГKB им. Боткина		
						Ремонт фрагмента корпуса № 22 Городской клинической больницы им. С.П. Боткина для устройства учебного центра для медицинских работников		
						Стадия	Лист	Листов
						РД	1	6
						Общие данные (начало).		
ГИП				Кудышкин				
Разработал				Воронова				
Проверил				Водин				
Н.контр.								

Общие указания

- Рабочая документация разработана на основании:
 - технического задания на проектирование;
 - архитектурно-строительного задания;
 - в соответствии с действующими нормами и правилами:
 - СП 30.13330.2012 (СНиП 2.04.01-85*) "Внутренний водопровод и канализация зданий";
 - ГОСТ Р 21.1101-2009 "СПДС Основные требования к проектной рабочей документации";
 - ГОСТ 21.601-2011 "СПДС. Правила выполнения рабочей документации внутренних систем водоснабжения и канализации";
 - СП 73.13330.2012 (СНиП 3.05.01-85) "Внутренние санитарно-технические системы зданий";
 - СП 40-102-2000 "Проектирование и монтаж трубопроводов систем водоснабжения и канализации из полимерных материалов. Общие требования";
 - СНиП 31-06-2009 (Актуализированная редакция СНиП 2.08.02-89*) "Общественные здания и сооружения".
- Рабочая документация разработана в соответствии с техническими регламентами, национальными стандартами, санитарными нормами и правилами и отвечает требованиям Градостроительного кодекса Российской Федерации.

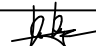
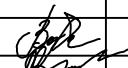
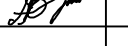
Хозяйственно-питьевой водопровод.

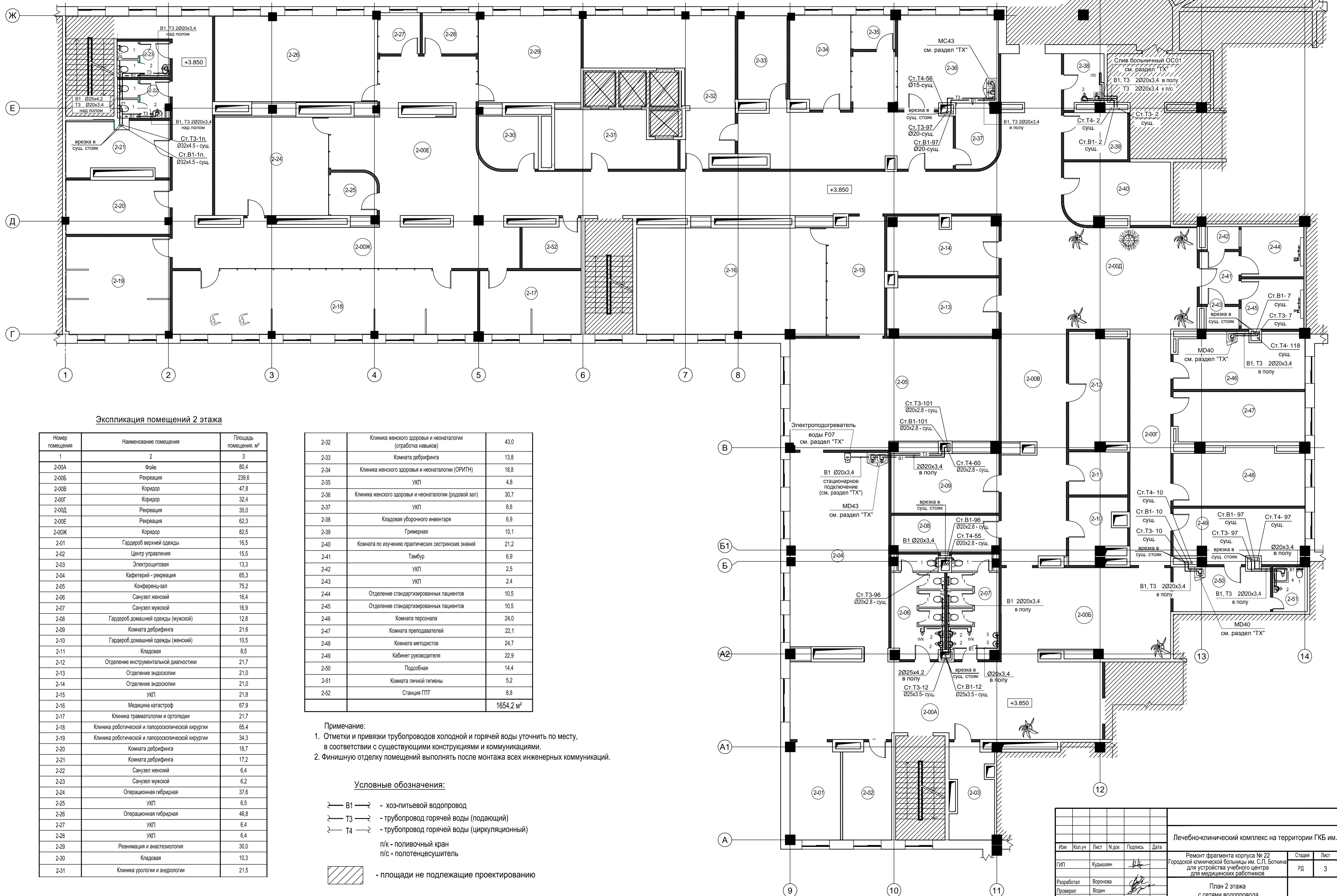
- Источником водоснабжения является городской водопровод. Вода подаётся по существующим магистралям и стоякам здания.
- На чертежах трубопроводы систем водоснабжения условно отнесены от стен.
- Данная сеть проектируется для обеспечения хозяйственно-бытовых нужд.
- Разводка трубопроводов ведётся от существующих стояков, покрытых теплоизоляцией.
- Материал трубопроводов:
 - подводы к приборам выполнены из полипропиленовых труб PPRC .
- На сети устанавливается запорная арматура.
- Прокладку труб в стяжке пола проводить на глубине 3 см от поверхности пола до верха трубы в теплоизоляционных трубках Thermaflex (толщиной 6 мм).
- В целях обеспечения возможной компенсации температурных удлинений трубопроводов холодного и горячего водоснабжения необходимо:
 - на всех пересечениях трубопроводами горячего и холодного водоснабжения стен и перегородок установить гильзы. Внутренний диаметр гильзы должен быть на 15-20 мм больше наружного диаметра трубы. Края гильзы монтировать заподлицо с поверхностями стен, перегородок. Расположение стыков труб в гильзах не допускается.
- Трубы, арматура, оборудование и материалы, применяемые при устройстве внутренних систем холодного и горячего водоснабжения должны соответствовать требованиям национальных стандартов, санитарно-эпидемиологических норм и других документов, утверждённых в установленном порядке.
- Трубопроводы холодного и горячего водоснабжения выполняются из труб и соединительных деталей, срок службы которых при температуре воды 20°C и нормативном давлении составляет не менее 50 лет, а при температуре 75°C и нормативном давлении - не менее 25 лет, при этом гидравлические сопротивления должны оставаться неизменными в течение всего срока эксплуатации.

Хоз - бытовая канализация.

- На чертежах трубопроводы систем водоотведения условно отнесены от стен.
- Сеть бытовой канализации проектируется для отведения стоков от санитарных приборов по проектируемым разводкам и подключаются к одноимённым существующим стоякам.
- Прокладка трубопроводов канализации, предусматривается скрыто в шахтах, в полу или в приставных оштукатуренных коробах.
- Материал трубопроводов:
 - подводы к приборам выполнены из полипропиленовых канализационных труб.
- Высота установки санитарных приборов от уровня чистого пола должна соответствовать размерам, указанным в табл. 3 СНиП 3.05.01-85 (табл.13 СП 30.13330.2012).
- Для присоединения отводных труб диаметром 40 мм от пластмассовых сифонов умывальников, моек и других санитарных приборов к трубным изделиям диаметром 50 мм рекомендуется применять специальные резиновые переходные манжеты. Допускается использование иных уплотнительных манжет, качество которых подтверждено соответствующими документами.
- Выпуск унитаза соединяют с трубопроводом диаметром 110 мм с помощью литьевого или формованного приборного патрубка и резиновой манжеты. Использование патрубков требуемой длины позволяет регулировать расстояние от унитаза до оси канализационной трубы.
- Трубопроводы из полимерных материалов не должны примыкать вплотную к поверхности строительных конструкций. При прокладке труб в конструкции пола их следует обертывать гидроизоляционным материалом без зазора.
- Раструбы труб и фасонных частей (кроме двухраструбных муфт) должны быть направлены против движения жидкости.
- В бытовых помещениях прокладку труб в стяжке пола проводить на глубине 3 см от поверхности пола до верха трубы.
- Трубопроводы и соединительные детали хоз-бытовой канализации выполняются из труб срок службы которых не менее 25 лет, при этом гидравлические сопротивления должны оставаться неизменными в течение всего срока эксплуатации.
- Гидравлические испытания системы хоз-бытовой канализации проводить в соответствии с требованиями СП 73.13330.2012.

Взам. инв. N	
Подп. и дата	
Инв. N подл.	

						Лечебно-клинический комплекс на территории ГКБ им. Боткина				
Изм	Кол.уч	Лист	N док	Подпись	Дата					
ГИП		Кудышкин				Ремонт фрагмента корпуса № 22 Городской клинической больницы им. С.П. Боткина для устройства учебного центра для медицинских работников		Стадия РД	Лист 2	Листов
Разработал		Воронова				Общие данные (окончание).				
Проверил		Водин								
Н.контр.										



Экспликация помещений 2 этажа

Номер помещения	Наименование помещения	Площадь помещения, м²
1	2	3
2-00А	Фойе	80,4
2-00Б	Рекреация	239,6
2-00В	Коридор	47,8
2-00Г	Коридор	32,4
2-00Д	Рекреация	35,0
2-00Е	Рекреация	62,3
2-00Ж	Коридор	82,5
2-01	Гардероб верхней одежды	16,5
2-02	Центр управления	15,5
2-03	Электрощитовая	13,3
2-04	Кафетерий - рекреация	65,3
2-05	Конференц-зал	75,2
2-06	Санузел женский	16,4
2-07	Санузел мужской	16,9
2-08	Гардероб домашней одежды (мужской)	12,8
2-09	Комната дебрифинга	21,6
2-10	Гардероб домашней одежды (женский)	10,5
2-11	Кладовая	8,5
2-12	Отделение инструментальной диагностики	21,7
2-13	Отделение эндоскопии	21,0
2-14	Отделение эндоскопии	21,0
2-15	УКП	21,8
2-16	Медицина катастроф	67,9
2-17	Клиника травматологии и ортопедии	21,7
2-18	Клиника роботической и лапароскопической хирургии	65,4
2-19	Клиника роботической и лапароскопической хирургии	34,3
2-20	Комната дебрифинга	18,7
2-21	Комната дебрифинга	17,2
2-22	Санузел женский	6,4
2-23	Санузел мужской	6,2
2-24	Операционная гибридная	37,6
2-25	УКП	6,5
2-26	Операционная гибридная	46,8
2-27	УКП	6,4
2-28	УКП	6,4
2-29	Реванимация и анестезиология	30,0
2-30	Кладовая	10,3
2-31	Клиника урологии и андрологии	21,5

2-32	Клиника женского здоровья и неонатологии (отработка навыков)	43,0
2-33	Комната дебрифинга	13,8
2-34	Клиника женского здоровья и неонатологии (ОРИТН)	18,8
2-35	УКП	4,8
2-36	Клиника женского здоровья и неонатологии (родовой зал)	30,7
2-37	УКП	8,6
2-38	Кладовая уборочного инвентаря	6,9
2-39	Гримерная	10,1
2-40	Комната по изучению практических сестринских знаний	21,2
2-41	Тамбур	6,9
2-42	УКП	2,5
2-43	УКП	2,4
2-44	Отделение стандартизированных пациентов	10,5
2-45	Отделение стандартизированных пациентов	10,5
2-46	Комната персонала	24,0
2-47	Комната преподавателей	22,1
2-48	Комната методистов	24,7
2-49	Кабинет руководителя	22,9
2-50	Подсобная	14,4
2-51	Комната личной гигиены	5,2
2-52	Станция ГПТ	8,8
		1654,2 м²

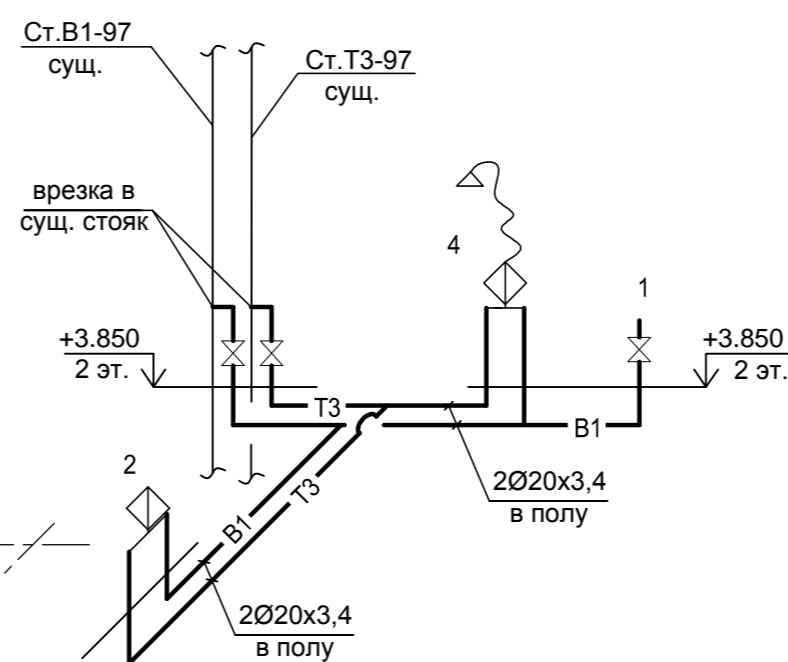
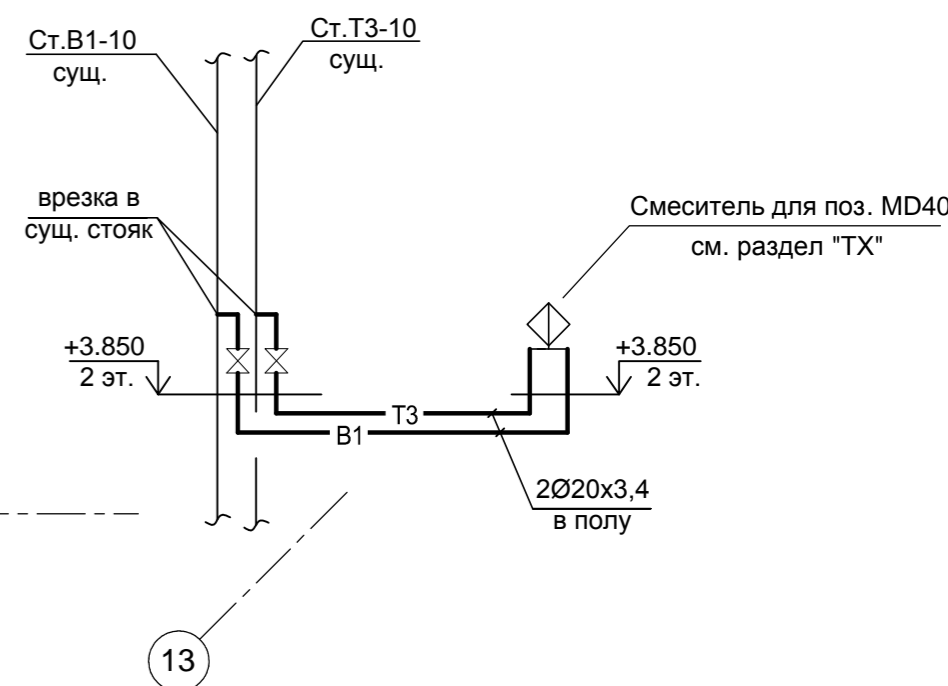
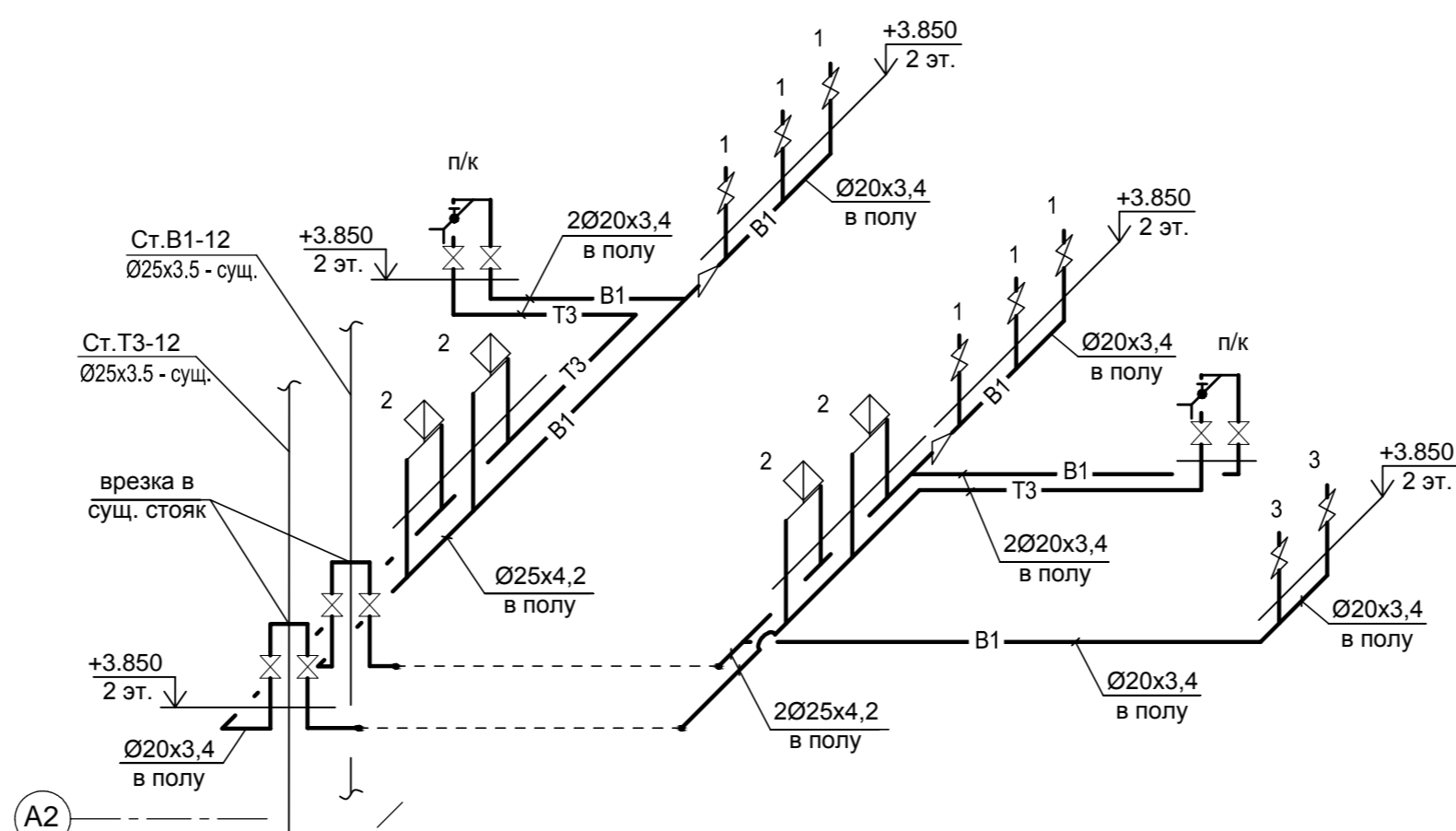
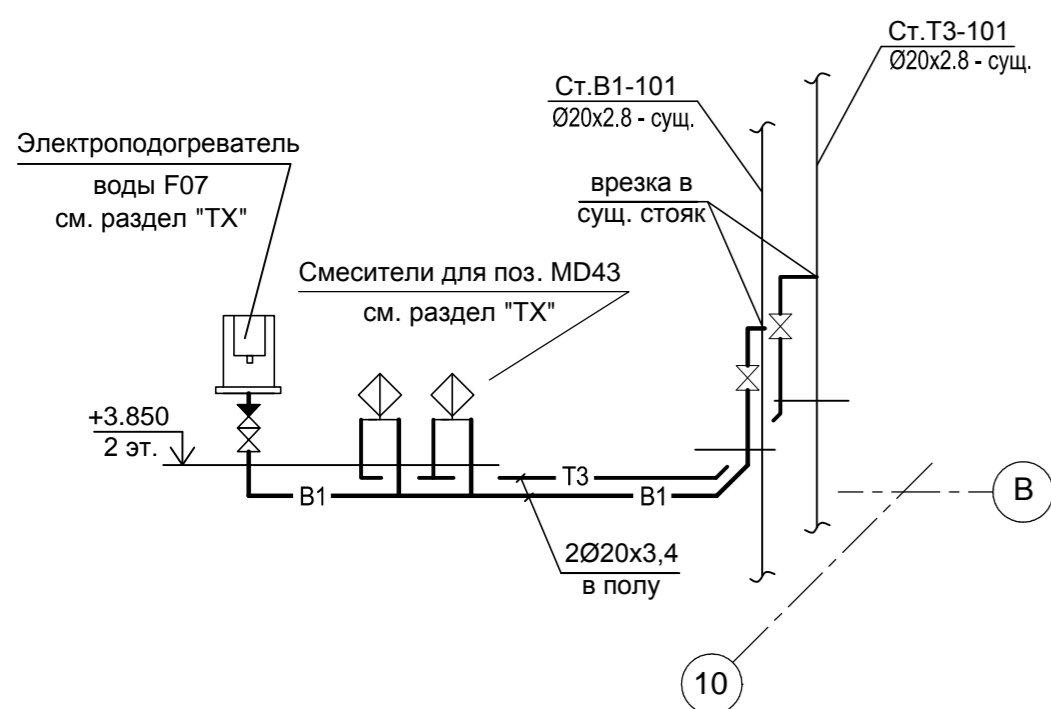
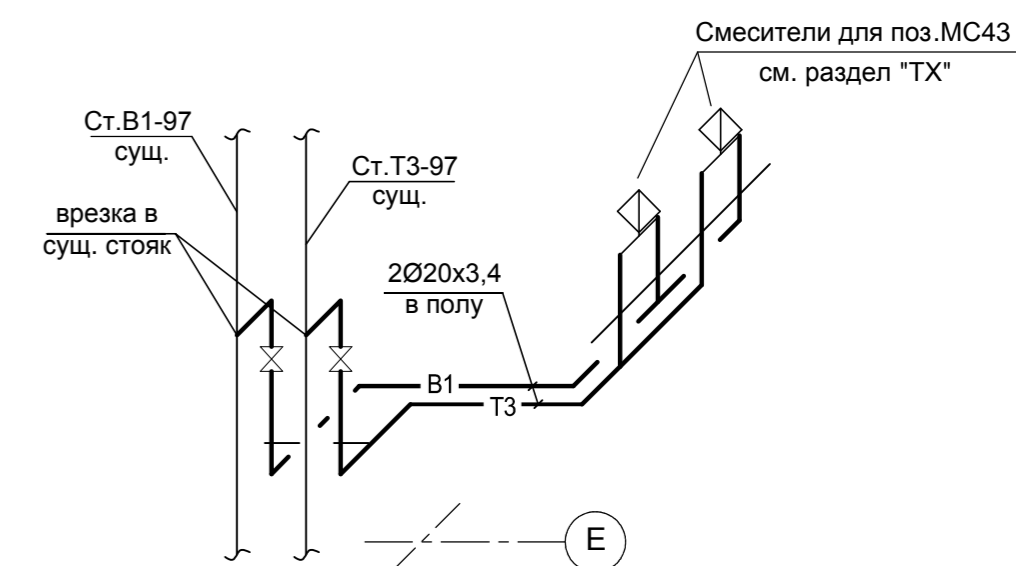
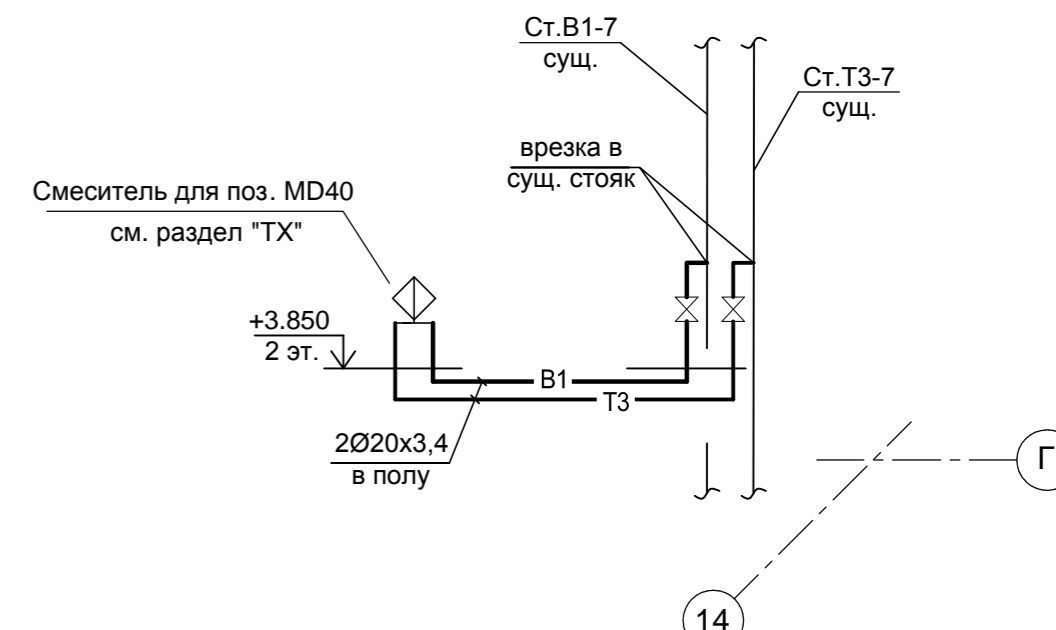
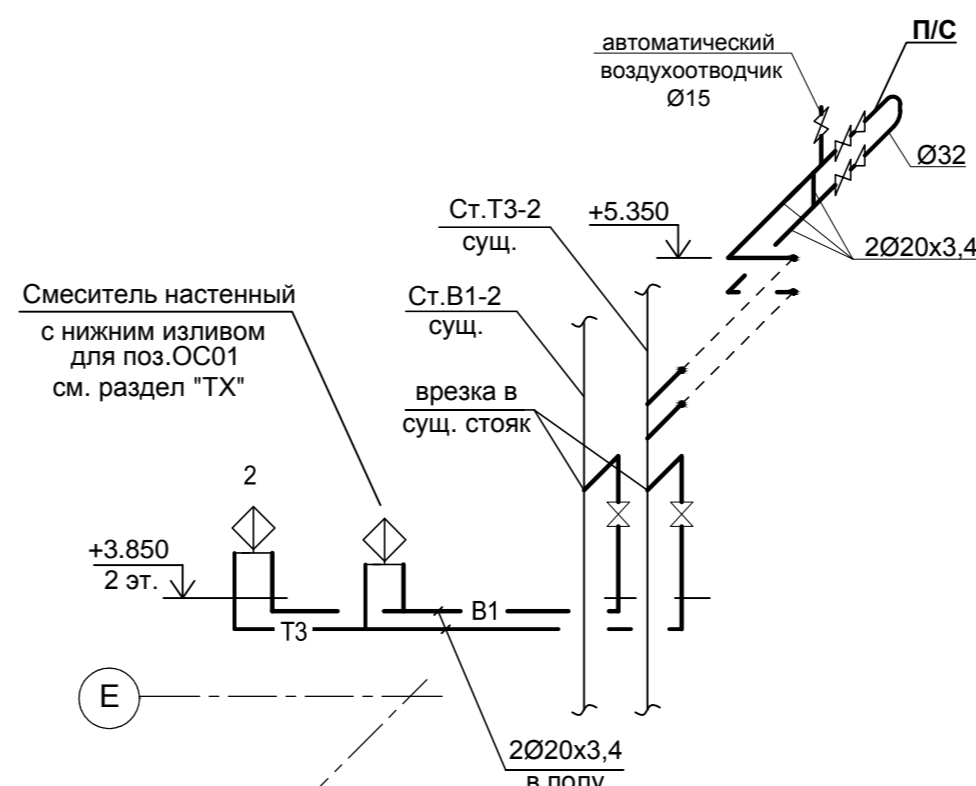
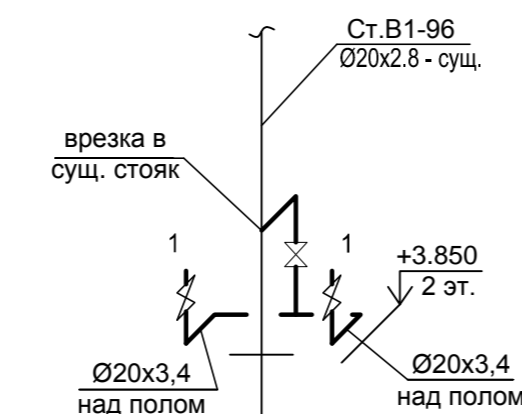
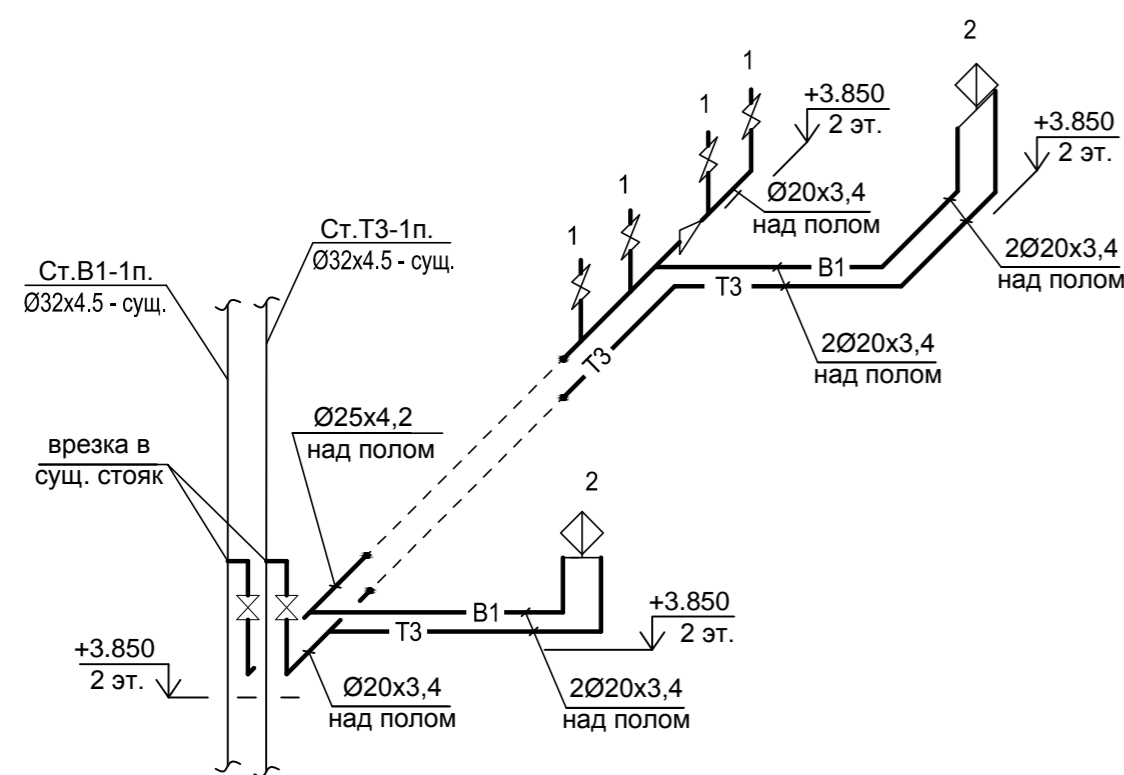
- Примечание:
- Отметки и привязки трубопроводов холодной и горячей воды уточнить по месту, в соответствии с существующими конструкциями и коммуникациями.
 - Финишную отделку помещений выполнять после монтажа всех инженерных коммуникаций.

Условные обозначения:

- В1 — - хоз-питьевой водопровод
- Т3 — - трубопровод горячей воды (подающий)
- Т4 — - трубопровод горячей воды (циркуляционный)
- п/к - поливочный кран
- п/с - полотенцесушитель
- площади не подлежащие проектированию

Изм.	Кол.уч.	Лист	№ док.	Подпись	Дата	Лечебно-клинический комплекс на территории ГКБ им. Боткина			
ГМП	Кудышкин					Ремонт фрагмента корпуса № 22 Городской клинической больницы им. С.П. Боткина для устройства учебного центра для медицинских работников	Стадия	Лист	Листов
Разработал	Воронова						РД	3	
Проверил	Водин					План 2 этажа с сетями водопровода			
Н.контр.									

- В1, Т3, Т4 -

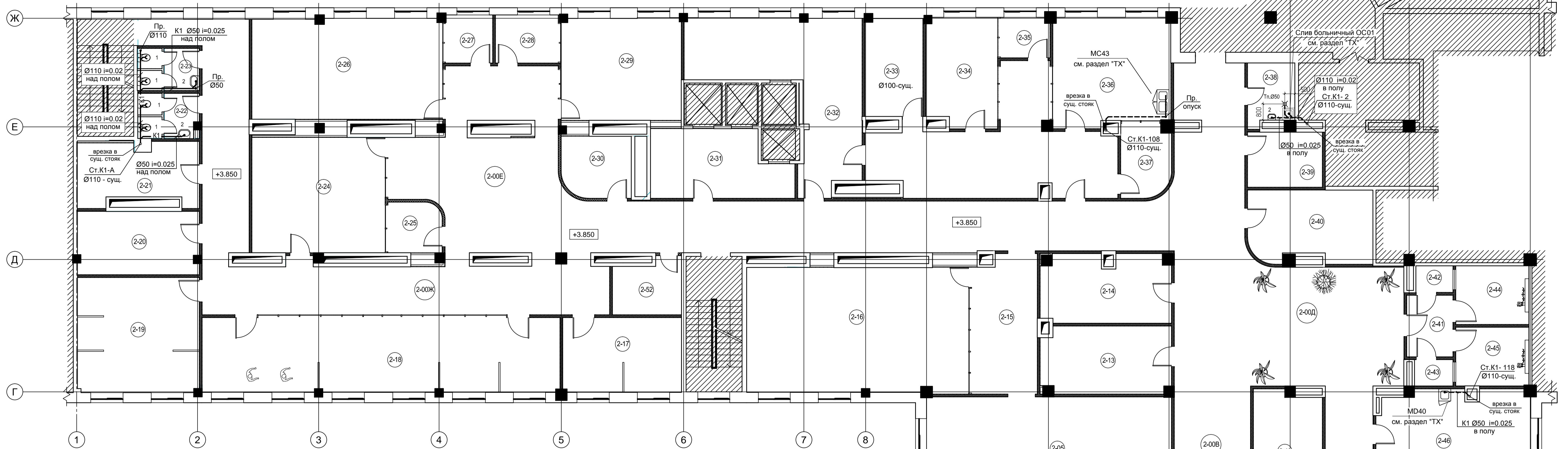


- Примечание:
1. Отметки и привязки трубопроводов холодной и горячей воды уточнить по месту, в соответствии с существующими конструкциями и коммуникациями.
 2. Финишную отделку помещений выполнять после монтажа всех инженерных коммуникаций.

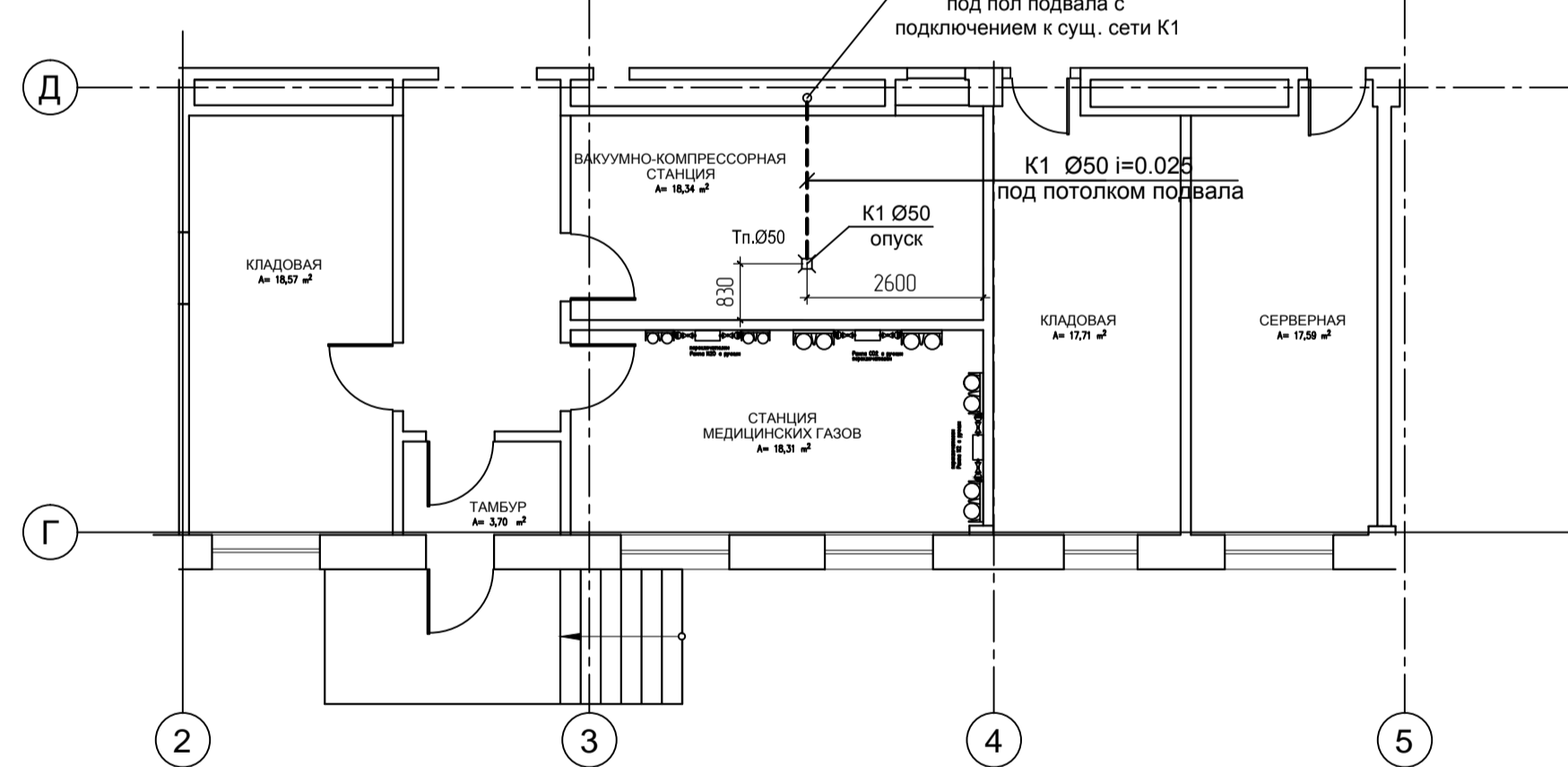
Условные обозначения

- В1 — - хоз-питьевой водопровод
- Т3 — - трубопровод горячей воды (подающий)
- п/к - поливочный кран

Изм	Кол.уч	Лист	№ док	Подпись	Дата	Лечебно-клинический комплекс на территории ГКБ им. Боткина			
ГИП	Кудышкин			<i>[Signature]</i>		Ремонт фрагмента корпуса № 22 Городской клинической больницы им. С.П. Боткина для устройства учебного центра для медицинских работников	Стадия РД	Лист 4	Листов
Разработал	Воронова			<i>[Signature]</i>		Аксонметрические схемы сетей В1, Т3, Т4.			
Проверил	Водин			<i>[Signature]</i>					
Н.контр.									



Фрагмент 1 этажа в осях 2-5 / Г-Д



- Примечание:
- Отметки и привязки сети хозяйственной канализации уточнить по месту, в соответствии с существующими конструкциями и коммуникациями.
 - Финишную отделку помещений выполнять после монтажа всех инженерных коммуникаций.

Условные обозначения:

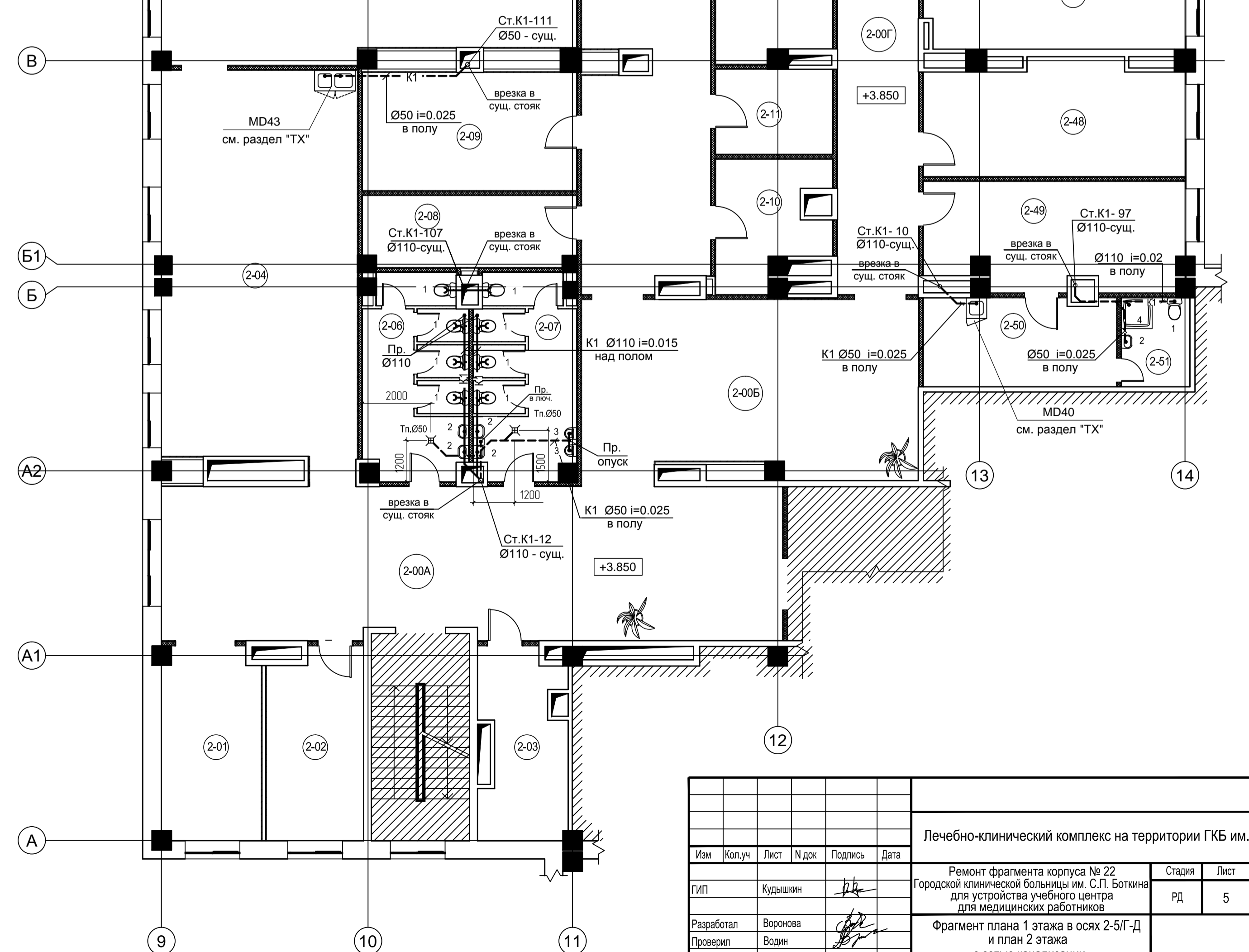
- K1 - хозяйственная канализация
- Пр. - прочистка
- площади не подлежащие проектированию

Экспликация помещений 2 этажа

Номер помещения	Наименование помещения	Площадь помещения, м²
1	2	3
2-00А	Фойе	80,4
2-00Б	Рекреация	239,6
2-00В	Коридор	47,8
2-00Г	Коридор	32,4
2-00Д	Рекреация	35,0
2-00Е	Рекреация	62,3
2-00Ж	Коридор	82,5
2-01	Гардероб верхней одежды	16,5
2-02	Центр управления	15,5
2-03	Электрощитовая	13,3
2-04	Кафетерия - рекреация	65,3
2-05	Конференц-зал	75,2
2-06	Санузел женский	16,4
2-07	Санузел мужской	16,9
2-08	Гардероб домашней одежды (мужской)	12,8
2-09	Комната дебрифинга	21,6
2-10	Гардероб домашней одежды (женский)	10,5
2-11	Кладовая	8,5
2-12	Отделение инструментальной диагностики	21,7
2-13	Отделение эндоскопии	21,0
2-14	Отделение эндоскопии	21,0
2-15	УКП	21,8

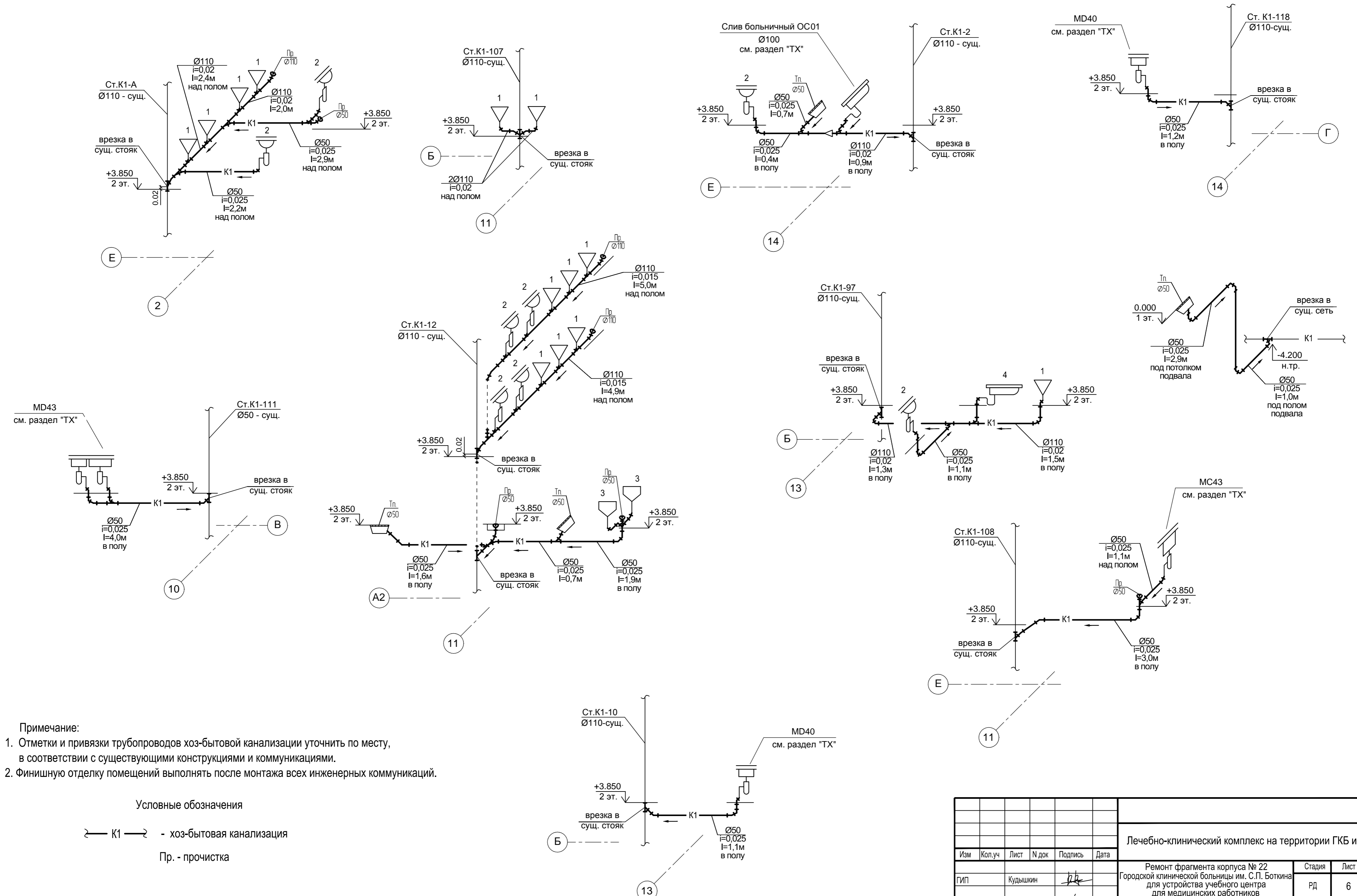
2-16	Медицина катастроф	67,9
2-17	Клиника травматологии и ортопедии	21,7
2-18	Клиника роботической и лапароскопической хирургии	65,4
2-19	Клиника роботической и лапароскопической хирургии	34,3
2-20	Комната дебрифинга	18,7
2-21	Комната дебрифинга	17,2
2-22	Санузел женский	6,4
2-23	Санузел мужской	6,2
2-24	Операционная гибридная	37,6
2-25	УКП	6,5
2-26	Операционная гибридная	46,8
2-27	УКП	6,4
2-28	УКП	6,4
2-29	Реванимация и анестезиология	30,0
2-30	Кладовая	10,3
2-31	Клиника урологии и андрологии	21,5
2-32	Клиника женского здоровья и неонатологии (отработка навыков)	43,0
2-33	Комната дебрифинга	13,8
2-34	Клиника женского здоровья и неонатологии (ОРИТН)	18,8
2-35	УКП	4,8
2-36	Клиника женского здоровья и неонатологии (родовой зал)	30,7
2-37	УКП	8,6
2-38	Кладовая уборочного инвентаря	6,9

2-39	Гримерная	10,1
2-40	Комната по изучению практических сестринских знаний	21,2
2-41	Тамбур	6,9
2-42	УКП	2,5
2-43	УКП	2,4
2-44	Отделение стандартизованных пациентов	10,5
2-45	Отделение стандартизованных пациентов	10,5
2-46	Комната персонала	24,0
2-47	Комната преподавателей	22,1
2-48	Комната методистов	24,7
2-49	Кабинет руководителя	22,9
2-50	Подсобная	14,4
2-51	Комната личной гигиены	5,2
2-52	Станция ГПП	8,8
		1654,2 м²



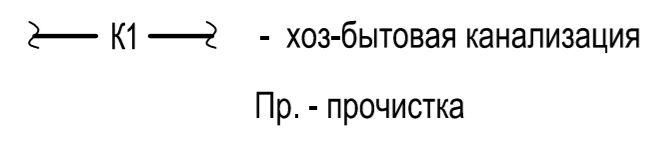
Лечебно-клинический комплекс на территории ГКБ им. Боткина					
Изм.	Коп. уч.	Лист	№ док.	Подпись	Дата
ГМП	Кудышкин				
Ремонт фрагмента корпуса № 22 Городской клинической больницы им. С.П. Боткина для устройства учебного центра для медицинских работников			Стадия	Лист	Листов
Фрагмент плана 1 этажа в осях 2-5/Г-Д и план 2 этажа с сетью канализации			РД	5	
Разработал	Воронова				
Проверил	Водин				
Н.контр.					

- K1 -



- Примечание:
1. Отметки и привязки трубопроводов хоз-бытовой канализации уточнить по месту, в соответствии с существующими конструкциями и коммуникациями.
 2. Финишную отделку помещений выполнять после монтажа всех инженерных коммуникаций.

Условные обозначения



Изм	Кол.уч	Лист	№ док	Подпись	Дата	Лечебно-клинический комплекс на территории ГКБ им. Боткина		
						Ремонт фрагмента корпуса № 22 Городской клинической больницы им. С.П. Боткина для устройства учебного центра для медицинских работников		
						Стадия	Лист	Листов
						РД	6	
Разработал		Воронова				Аксонетрические схемы сети K1.		
Проверил		Водин						
Н.контр.								

Ивл. № подл. Подпись и дата Взам. инв. №

Позиция	Наименование и техническая характеристика	Тип, марка, обозначение документа, опросного листа	Код оборудования, изделия, материала	Завод - изготовитель	Единица измерения	Количество	Масса единицы	Примечание
1	2	3	4	5	6	7	8	9
B1, T3, T4	Сеть хоз- питьевого водопровода, горячей воды (подающая и циркуляционная)							
	1. Труба полипропиленовая PPRC PN20	- Ø25x4,2	ТУ 2248-006-41989945-98		м	15,0		
		- Ø20x3,4	————— —————		м	110,0		
	2. Кран шаровой латунный муфтовый	Ø20	11Б27п1		шт.	4		
		Ø15	————— —————		шт.	37		
	3. Клапан обратный пружинный	Ø15	Seagull		шт.	1		
	4. Автоматический воздухоотводчик EAGLE	Ø15			шт.	1		
	5. Кран поливочный внутренний, комплект:				компл.	2		
	5.1. Смеситель настенный с нижним изливом				шт.	1		количество в одном комплекте
	5.2. Рукав резинотканевый напорный с текстильным каркасом тип ВГ, Ру=1.0 МПа, L=20 м	Ø18	ГОСТ 25809-83		шт.	1		————— —————
	6. Полотенцесушитель из стальных водогазопроводных оцинкованных труб	Ø32	ГОСТ 10704-91		шт.	1		
	7. Теплоизоляционный материал "Thermaflex FRZ" толщиной 6 мм			"Thermaflex"				
	7.1. С-28			————— —————	м	10,0		
	7.2. С-22			————— —————	м	60,0		
K1	Сеть хоз - бытовой канализации							
	1. Трубы канализационные из полипропилена PP	Ø110	ТУ 4926-005-41989945-97		м	25,0		
		Ø50	————— —————		м	50,0		
	2. Трап с горизонтальным выпуском	DN 50	HL510N	"HL Hutterer & Lechner GmbH"	шт.	3		
	3. Трап с вертикальным выпуском с сифоном "Primus", Q=5 л/сек	DN 50	HL310NPr	————— —————	шт.	1		

Взам. инв. N
Подп. и дата
Инв. N подл.

						Лечебно-клинический комплекс на территории ГKB им. Боткина		
Изм	Кол.уч	Лист	N док	Подпись	Дата			
ГИП		Кудышкин		<i>Кудышкин</i>		Ремонт фрагмента корпуса № 22 Городской клинической больницы им. С.П. Боткина для устройства учебного центра для медицинских работников		
Разработал		Воронова		<i>Воронова</i>		Стадия	Лист	Листов
Проверил		Водин		<i>Водин</i>		РД	1	2
Н.контр.						Спецификация материалов и оборудования		

Позиция	Наименование и техническая характеристика	Тип, марка, обозначение документа, опросного листа	Код оборудования, изделия, материала	Завод-изготовитель	Единица измерения	Количество	Масса единицы	Примечание
1	2	3	4	5	6	7	8	9
	Оборудование							
1	Унитаз керамический с непосредственно присоединенным смывным бачком	ГОСТ 22847-85			компл.	13		
2	Умывальник керамический в комплекте с сифоном и смесителем	ГОСТ 30493-96			компл.	8		
3	Писсуар керамический настенный со смывным краном и сифоном	ГОСТ 755-85			компл.	2		
4	Душевой поддон стальной эмалированный разм. 900х900мм в комплекте с сифоном, душевой лейкой и смесителем	ГОСТ 23695-94			компл.	1		
	Смеситель настенный с нижним изливом				шт.	1		см. раздел "ТХ" поз. OC01
	Сифон и смеситель для шкафа бытового нижнего с мойкой				шт.	2		см. раздел "ТХ" поз. MD40
	Два сифона и два смесителя для шкафа деревянного с двумя мойками				компл.	1		см. раздел "ТХ" поз. MC43
	Два сифона и два смесителя для шкафа деревянного с двумя мойками				компл.	1		см. раздел "ТХ" поз. MD43

Инд. № подл.	Подпись и дата	Взам. инв. №