

План на отм.±0,000.
Кладочный.

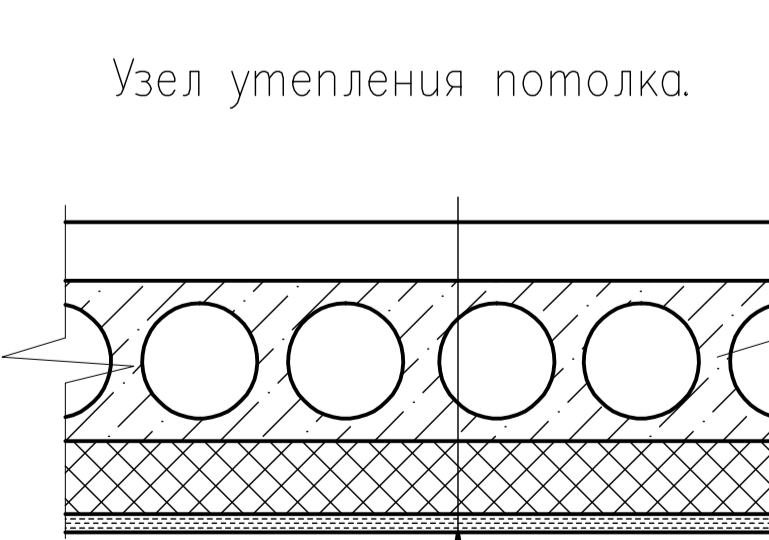
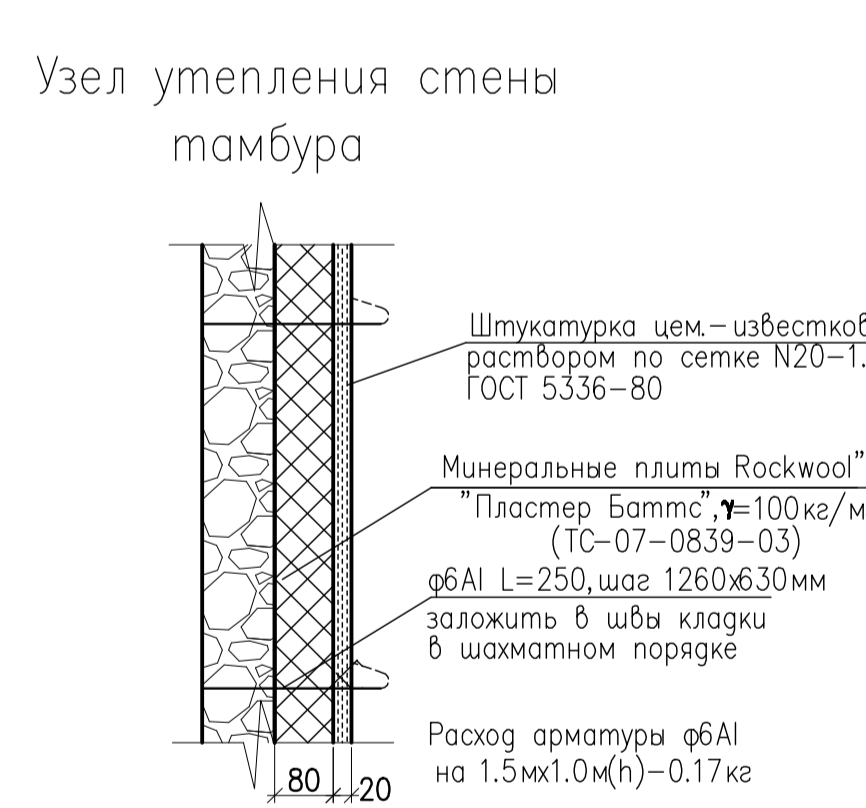
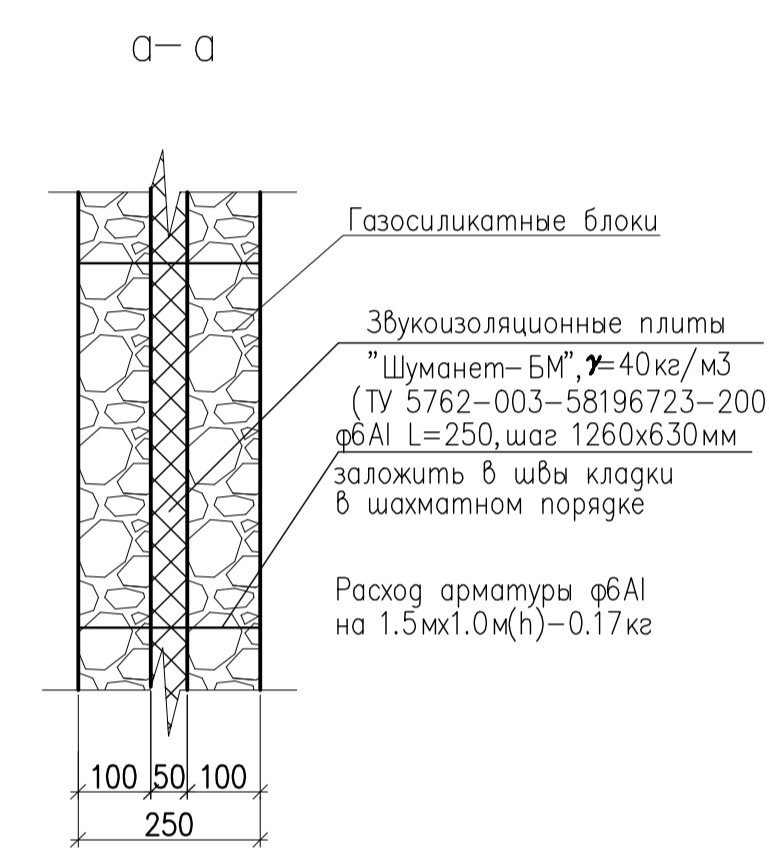
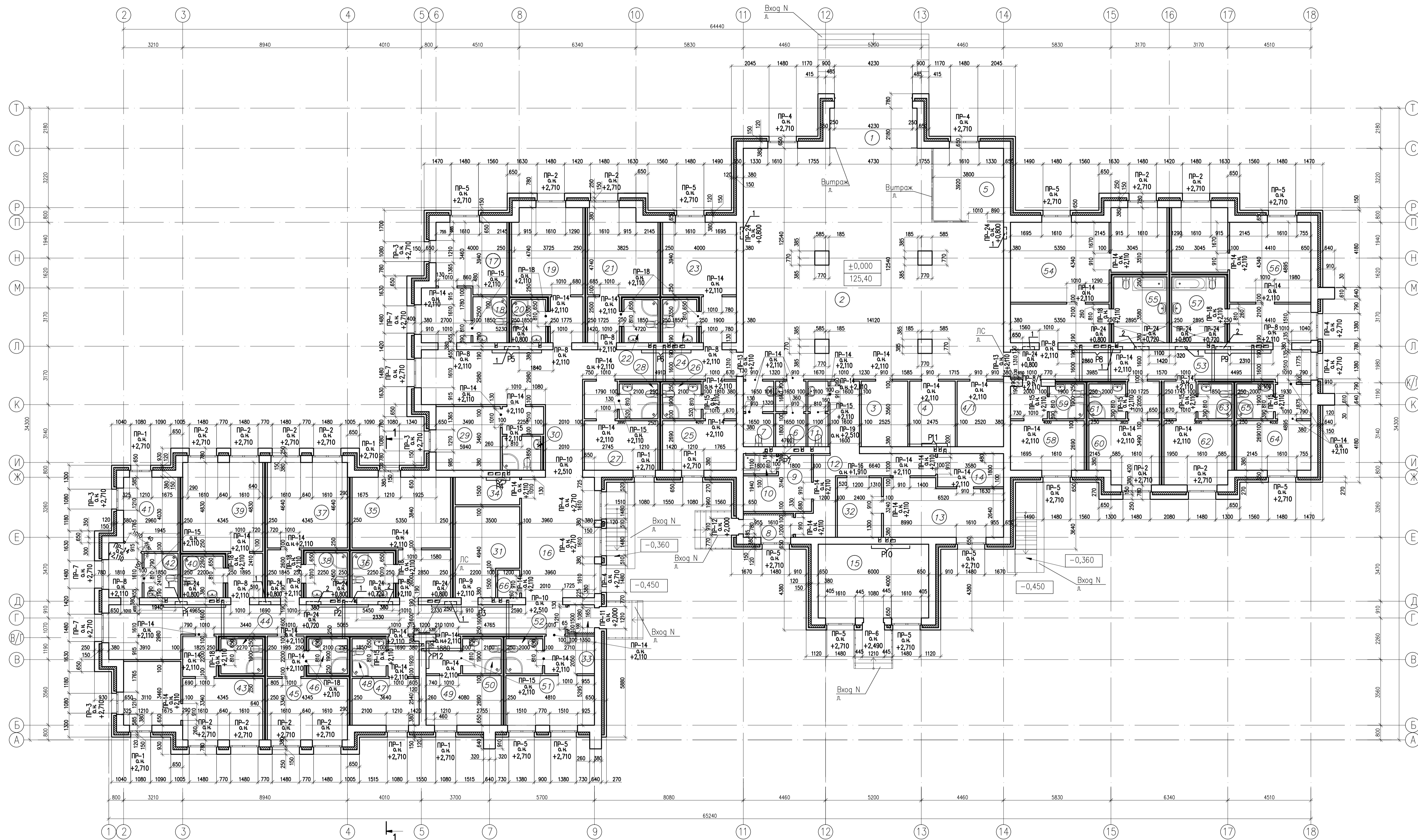
Экспликация помещений

Спецификация отверстий

№ отв.	Размер отверстий ВхН, мм	Отметка низа
1	ОВ	Ныша 650х800(н)х170(глубина)
2	ОВ	Ныша 800х720(н)х170(глубина)

Номер помещения	Наименование	Площадь, м2	Кот. помеще-ния
1	Тамбур	9,84	
2	Вестибиль	161,39	
3	Комната дежурного администратора	8,99	
4	Кладовая	8,81	
4/1	Пособное помещение	8,97	
5	Помещение охраны	14,90	
6	Санузел для МНГ	5,71	
7	Санузел для МНГ	5,71	
8	Тамбур	3,16	
9	Комната дежурного персонала	9,34	
10	Душевая	1,98	
11	Санузел	3,81	
12	Коридор	19,70	
13	Постирачная	18,92	Д
14	Кладовая грязного белья	6,44	В3
15	Котельная	24,00	
16	Коридор	119,11	
17	Одноместный номер	22,26	
18	Санузел	4,62	
19	Двуместный номер	22,48	
20	Санузел	4,35	
21	Двуместный номер	21,48	
22	Санузел	4,35	
23	Двуместный номер	20,51	
24	Санузел	4,35	
25	Одноместный номер	14,50	
26	Санузел	3,99	
27	Одноместный номер	14,40	
28	Санузел	3,99	
29	Одноместный номер	15,48	
30	Санузел	3,88	
31	Кладовая	15,21	В3
32	Кладовая чистого белья	7,78	В3
33	Тамбур	2,03	

Номер помещения	Наименование	Площадь, м2	Кот. помеще-ния
34	Кладовая уборочного инвентаря	5,25	В4
35	Двуместный номер для МНГ	27,95	
36	Санузел для МНГ	5,51	
37	Двуместный номер для МНГ	24,96	
38	Санузел для МНГ	5,51	
39	Двуместный номер	25,56	
40	Санузел для МНГ	4,97	
41	Одноместный номер	16,73	
42	Санузел	4,45	
43	Двуместный номер	29,29	
44	Санузел	4,31	
45	Одноместный номер	18,90	
46	Санузел	3,99	
47	Одноместный номер	12,89	
48	Санузел	3,79	
49	Одноместный номер	14,69	
50	Санузел	3,99	
51	Двуместный номер	18,50	
52	Санузел	3,80	
53	Коридор	26,42	
54	Двуместный номер	44,91	
55	Санузел	10,13	
56	Двуместный номер	38,86	
57	Санузел	10,13	
58	Одноместный номер	14,30	
59	Санузел	3,57	
60	Одноместный номер	15,93	
61	Санузел	3,80	
62	Одноместный номер	16,29	
63	Санузел	3,51	
64	Одноместный номер	14,46	
65	Санузел	3,80	
66	Электрошлюзовая	1,80	



Условные обозначения:

— армированная кладка из ф3Вр-1 яч.50х50 через 3 ряда. Расход арматуры см.примечание п.13.

1. Конструкция пола—80мм (показано усг).
2. Ж/б плита перекрытия—220мм
3. Минераловатные плиты Rockwool, Пастер Баттис, γ=100кг/м3 (ТС-07-0839-03)
4. Штукатурка цементно-известковым раствором по сетке N20-1,6 ГОСТ 5336-80

1. Общие указания смотри листы 1,2.
2. За отметку 0,000 принята отметка уровня чистого пола, что соответствует абсолютной отметке 125,40.
3. Кладку наружных стен с отм.±0,000 вести по типу «слоистой» кладки с внутренним несущим слоем 380мм, утеплителем «Росвирол» — «КАВИИ БАТТС» γ=45 кг/м3 —150мм и облицовочным слоем толщиной 120;250мм.
4. Наружный слой соединяется с внутренним слоем кладки гибкими связями из стеклопластика (ТУ 2296-001-20994511-98). Стеклопластиковые связи укладываются с шагом 600х400(н) в шахматном порядке.
5. Внутренний несущий слой наружных стен выполнять из кирпича марки СУР-100/50, ГОСТ379-95 на ц/п р-ре М75(ГОСТ 5802-86). С отм.±3,220 выполнять из кирпича марки КОРПо 1Нф/100/2,0/50/ ГОСТ530-2007 на растворе М75(ГОСТ 5802-86). Облицовочный слой наружных стен выполнять из кирпича марки СУР-100/50, ГОСТ379-95 на ц/п р-ре М75(ГОСТ 5802-86).
6. Кладку внутренних стен выполнять из кирпича марки СУР-100/15,ГОСТ379-95 на ц/п р-ре М75 (ГОСТ 5802-86). С отм.±3,220 выполнять из кирпича марки КОРПо 1Нф/100/2,0/50/ ГОСТ530-2007 на растворе М75(ГОСТ 5802-86).
7. Кладку перегородок выполнять из газобетонных блоков марки D500(габариты 625х200х100). Перегородки длиной более 3м армировать сеткой из арматуры ф4Вр-1 яч.50х50 через 2 ряда.Расход арматуры на данный этаж 56,5кг.
8. Перегородки крепить к стенам и потолку согласно деталям 14, 19 серии 2.230-1 вып.5. Двойные перегородки к потолку крепить с 2-х сторон. Расход деталей в штуках: det.14-440шт, det.19- 396шт(общая длина перегородок в п.м. на всю возвышн—660,50мм).
9. Кладку вентилялов вести из кирпича марки СУР-100/15,ГОСТ379-95 на ц/п р-ре М75 (ГОСТ 5802-86), а с пола чердака из кирпича марки КОРПо 1Нф/100/2,0/50/ ГОСТ530-2007 на растворе М75(ГОСТ 5802-86).
10. Не допускается обращать внутрь канала околотовые поверхности кирпича.
11. Горизонтальные и вертикальные швы тщательно заполнять раствором. Внутреннюю поверхность каналов необходимо тщательно затирать и «шпатель».
12. Наклонные участки выполнять под углом 60° к горизонту, на высоте не менее 2-х метров от открывания каналов.
13. Наружные и внутренние стены конструктивно армируются сетками из ф3Вр-1 яч.50х50 через 3 ряда. Расход арматуры на всю возвышн: 7072кг.
14. Арматурные сетки должны быть больше простенка на 5мм для визуального контроля. Армирование предусмотрено для летних условий.
15. Разрез 1-1 смотри л.
16. Ведомость перемычек смотри листы
17. Развертки вентилялов смотри листы
18. Данный лист смотри совместно с листами 7,17,25,128,130 и разделами «АР».