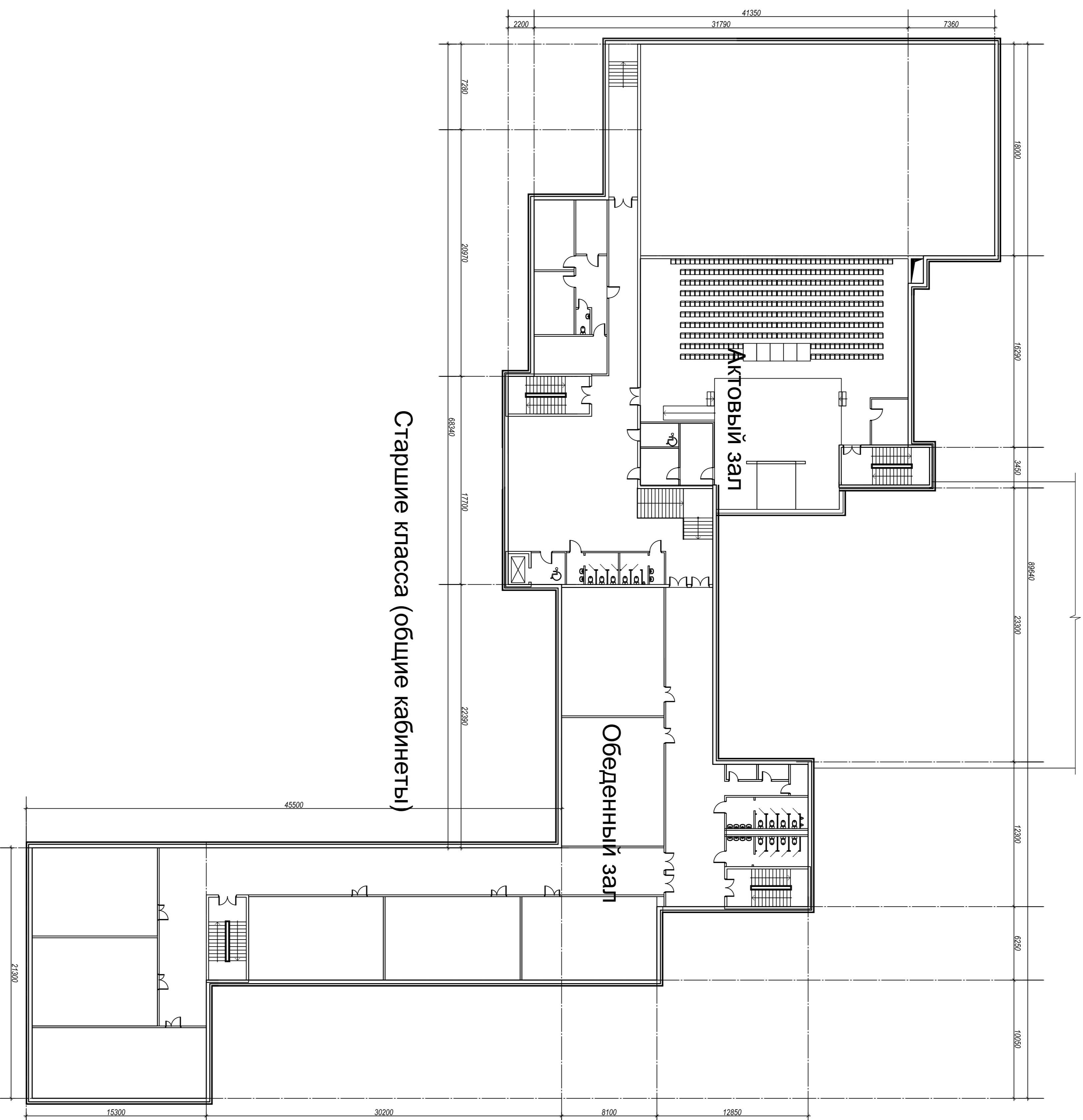
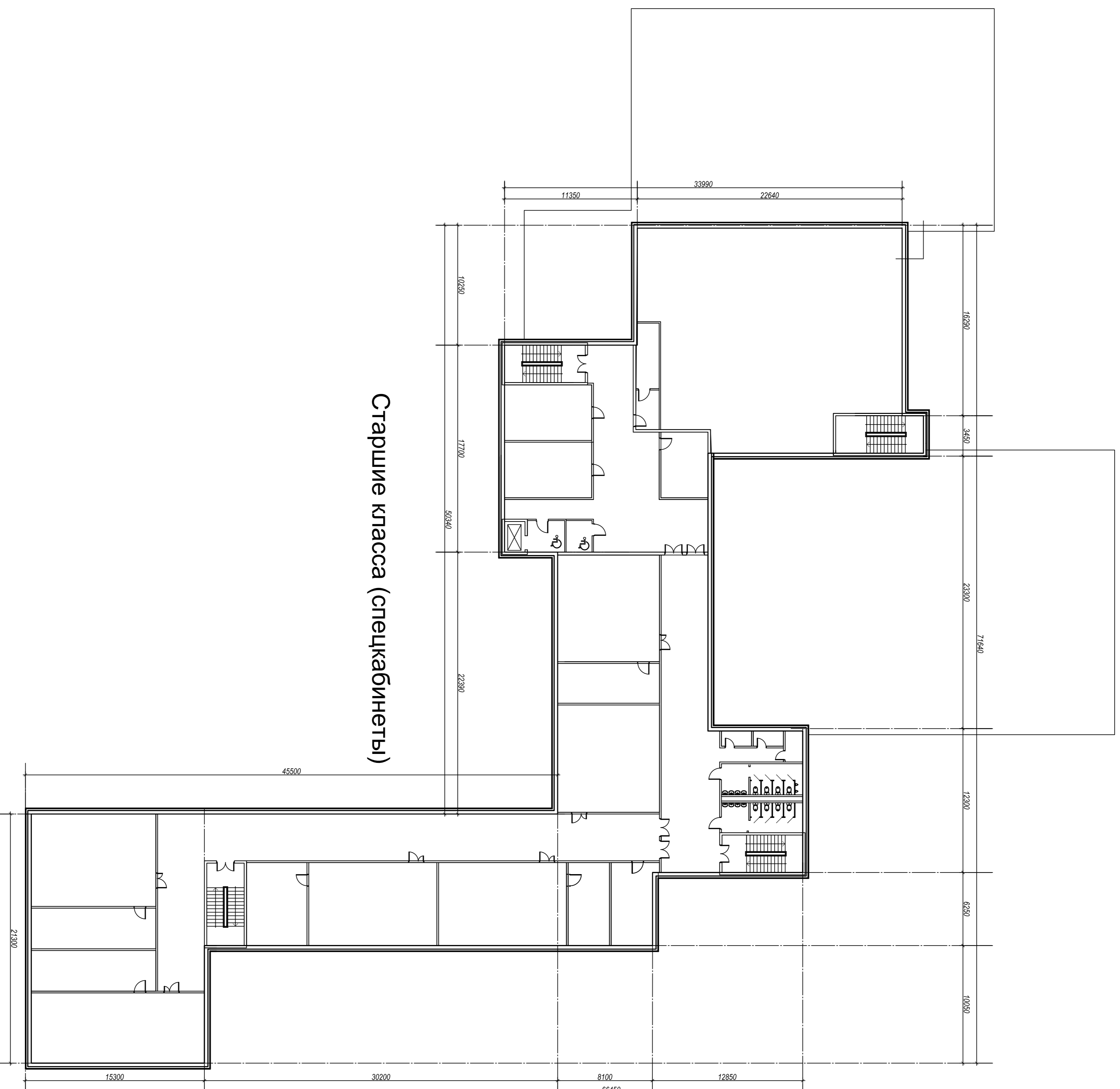


1 этаж

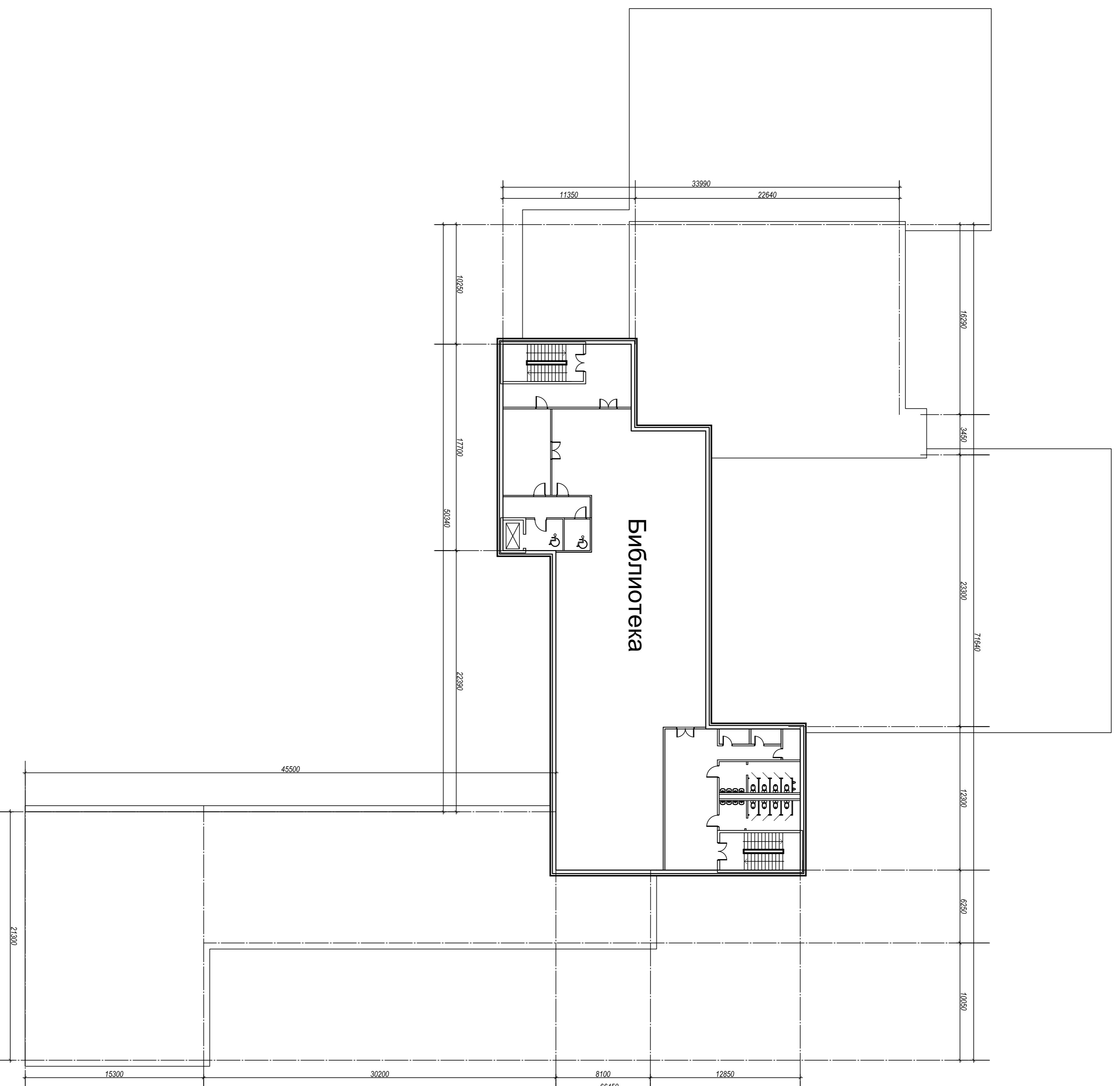


2 ЭТАЖ



Старшие класса (спецабинеты)

3 ЭТАЖ



4 ЭТАЖ

		<p>13) для сбора бытового мусора предусмотреть малогабаритные (малые) контейнеры(менее 0,5 куб.м) и (или) урны (в том числе у площадок и скамей), во всех случаях следует предусматривать расстановку, не мешающую передвижению пешеходов, проезду инвалидов и детских колясок;</p> <p>14) при выборе состава игрового и спортивного оборудования для детей и подростков должно быть обеспечено соответствие оборудования анатомо-физиологическим особенностям разных возрастных групп, требованиям санитарно-гигиенических норм, охраны жизни и здоровья ребенка, быть модульным, удобным в технической эксплуатации, эстетически привлекательным;</p> <p>15) при проектировании освещения должны быть предусмотрены: функциональное, архитектурное освещение и световая информация, обеспечивающие:</p> <ul style="list-style-type: none"> - количественные и качественные показатели, предусмотренные действующими нормами искусственного освещения спальных территорий и наружного архитектурного освещения; - надежность и безопасность работы установок, защищенность от вандализма; - экономичность и энергоэффективность применяемых установок, рациональное распределение и использование электроэнергии; - эстетику элементов осветительных установок, их дизайн, качество материалов и изделий с учетом восприятия в дневное и ночное время; - удобство обслуживания и управления при разных режимах работы установок. <p>16) Подъездные пути к участкам кратковременного хранения автотранспортных средств (посетители, работники) предусмотреть не пересекающимися с основными направлениями пешеходных путей, не допускать организации транзитных пешеходных путей через участок длительного и кратковременного хранения автотранспортных средств.</p> <p>17) Участок кратковременного хранения автотранспортных средств изолировать полосой зеленых насаждений шириной не менее 3 м (въезды и выезды должны иметь закругления бортов тротуаров и газонов радиусом не менее 8 м).</p> <p>18) Предусмотреть расширение и благоустройство существующей контейнерной площадки (существующей, общей для МБОУ № 7 и МАОУ «Видновская гимназия»).</p>
2.6.	Требования к интерьерным решениям	<p>Интерьерные решения должны учитывать специфику функционального назначения ОКС, в т.ч. ростовозрастные особенности посетителей и быть удобными для работников, соответствовать <i>Требованиям к интерьеру</i>, указанным в приложении 3 к настоящему <i>Техническому заданию</i>, в т.ч.:</p> <p><u>Мебель:</u></p> <ol style="list-style-type: none"> 1) долговечность: <ul style="list-style-type: none"> - наибольший срок эксплуатации изделий из равных аналогов; 2) безотказность: <ul style="list-style-type: none"> - сведения в декларации или положительный опыт использования аналогов; 3) ремонтпригодность: <ul style="list-style-type: none"> - наличие взаимозаменяемых, унифицированных элементов; 4) сохраняемость: <ul style="list-style-type: none"> - наличие защитных покрытий, ножки изделий, торцевые элементы; - места сопряжения поверхностей и различных материалов устойчивы к воздействию воды, механическим и химическим воздействиям; - свето- и термостойкость; - стойкость к истиранию; 5) удобство пользования мебелью: <ul style="list-style-type: none"> - встроенные элементы; - возможность трансформации по высоте и взаиморасположению; - масса и габариты мебели с возможностью перемещения; - психологический комфорт; 6) гигиеничность: <ul style="list-style-type: none"> - минимальная загрязняемость и легкость очистки из равных аналогов; - мебель без резных украшений; - преимущественно облицовка пластиком; 7) эстетичность: <ul style="list-style-type: none"> - форма, цвет, состояние поверхностей, сочетание элементов, совместимость форм и деталей должны учитывать психологические, функциональные, ростовозрастные особенности посетителей и работников;

		<ul style="list-style-type: none"> - использование различных оттенков древесной породы, различных оттенков белого, теплых и холодных оттенков одного цвета в одном помещении не допускается; <p>8) безопасность:</p> <ul style="list-style-type: none"> - наличие сертификатов и деклараций соответствия; - при использовании ДСП, фанеры и тп. класс эмиссии плит – Е1, использование мягких древесноволокнистых плит не допускается; <p>9) соответствие нормативным требованиям к качеству (стандартам).</p> <p><u>Отделка (все строительные и отделочные материалы должны быть безвредными и долговечными):</u></p> <p>1) стены:</p> <ul style="list-style-type: none"> - должны быть гладкими и иметь отделку, допускающую влажную уборку с применением химических веществ; - при использовании аппликативных элементов должна быть обеспечена устойчивость к истиранию; - размещение выступающих декоративных элементов должно исключать травматизм, обеспечивать лёгкость в уборке; - в помещениях, ориентированных на южные румбы горизонта, применяют отделочные материалы и краски неярких холодных тонов, с коэффициентом отражения 0,7 - 0,8 (бледно-голубой, бледно-зеленый и иные светлые холодные оттенки), на северные румбы - теплые тона (бледно-желтый, бледно-розовый, бежевый) с коэффициентом отражения 0,7 - 0,6, отдельные элементы допускается окрашивать в более яркие цвета, но не более 25% всей площади помещения (цвет стен должен учитывать цвет мебели и оборудования); - отделка стен должна учитывать специфику помещения (в том числе влажность и особенности уборки); <p>2) потолки:</p> <ul style="list-style-type: none"> - подвесной кассетный (высота, технические и эстетические характеристики должны соответствовать функциональным требованиям каждого помещения в отдельности); - наилучшие показатели влагостойкости, устойчивости к химическим средствам при влажной уборке, грязеотталкивающим свойствам, огнестойкости, антимикробных покрытий, отсутствию деформирующихся элементов, высокого коэффициента светоотражения, наибольший срок эксплуатации из аналогов; - отсутствие выступающих элементов, приводящих к образованию пыли и загрязнений; - светильники встроенные (низкое энергопотребление, отсутствие мерцания (коэффициент пульсации - менее 1%), долгий срок службы, высокий световой поток, рассеиватели и отражатели, обеспечение нормативных показателей освещенности, уровня естественного и искусственного освещения, при комфортной и экономичной эксплуатации для каждого помещения); - раскладка и цвет кассет потолка и дизайн светильников должны соответствовать общему интерьерному решению помещений; <p>3) полы:</p> <ul style="list-style-type: none"> - при выборе типа покрытий исходить из эксплуатационных воздействий специальных требований к полам в конкретных помещениях (учитываемые характеристики: оптимальные комфортность и гигиенические условия для эксплуатации, интенсивность механических воздействий, пожаробезопасность, антистатичность, беспыльность, теплоусвоение, звукоизолирующая способность, скользкость, требования к типу материала (при наличии), срок эксплуатации, эстетические характеристики, особенности и интенсивность уборки с применением химических веществ) и климатических условий; - раскладка и цвет элементов отделки пола должны соответствовать общему интерьерному решению помещений; - <u>полы помещений технического этажа – бетонное высокопрочное покрытие и керамическая плитка.</u>
2.7.	Проект организации строительства	<ol style="list-style-type: none"> 1. Разработать раздел ПОС, соответствующий нормам и правилам, требованиям Российской Федерации. Предусмотреть мероприятия по восстановлению нарушенного благоустройства за границами строительной площадки. 2. Разработать «Схему организации движения транспорта и пешеходов на период строительства». Затраты учесть в сметной документации.
2.8.	Охрана окружающей среды	<ol style="list-style-type: none"> 1. Разработать раздел «Перечень мероприятий по охране окружающей среды»:

		<p>(указать только по решению Заказчика)</p> <p>текстовая часть должна быть выполнена в соответствии с требованиями п. 29 раздела II ППРФ № 87;</p> <p>Раздел 12 «Иная документация в случаях, предусмотренных федеральными законами»</p> <p>включая «Требования к обеспечению безопасной эксплуатации объекта капитального строительства»</p>
2.12	Состав проекта интерьеров	<p>1. Содержание проекта интерьеров должно полностью соответствовать <i>Проектной документации</i>, перечням мебели, оборудования, отделочных и строительных материалов, на которые выполнен сметный расчет.</p> <p>2. К составу проекта интерьеров прилагаются прайс-листы сметного расчета, сохраняемые для отчетности не только с текстовыми характеристиками, но и визуальными изображениями выбранной мебели, оборудования, элемента отделки.</p> <p>3. Проект интерьеров выполняется с цветными схемами и иллюстрациями.</p> <p>4. Проект интерьеров выполнить в объеме, необходимом для обустройства каждого помещения (отделка (стены, пол, потолок), оборудование, мебель) по разделам:</p> <p>Раздел 1 «Пояснительная записка»;</p> <p>Раздел 2 «Размещение дверей с ведомостью применяемых дверей» (план размещения, характеристики, визуализация);</p> <p>Раздел 3 «Полы с ведомостью применяемых материалов» (план размещения, характеристики, визуализация);</p> <p>Раздел 4 «Потолки с ведомостью применяемых материалов, расположением осветительных приборов и их ведомостью» (план размещения, характеристики, визуализация);</p> <p>Раздел 5 «Помещения с указанием вида отделки стен и применяемых материалов, расположением элементов информации, навигации, аппликативных и иных декоративных элементов»;</p> <p>Раздел 6 «Мебель»:</p> <ul style="list-style-type: none"> - планы расположения сантехнических приборов с ведомостью применяемых приборов; - планы с расположением мебели и иных предметов интерьера с ведомостью объектов; - развертки по всем стенам с мебелью (для помещений и коридоров с доступом посетителей, административных помещений); - 3-d визуализации интерьеров основных помещений с доступом посетителей (актовый зал, спортзал, обеденный зал столовой), типовых помещений для посетителей (класс, учительская, лингафонный кабинет), коридоров/холлов/ рекреаций для посетителей (вестибюль, холл 1 этажа, рекреация 1 этажа). <p>Раздел 7 «Перечень не монтируемого оборудования»:</p> <ul style="list-style-type: none"> - перечень оборудования и мебели в виде проекта приложения к контракту на закупку оборудования и мебели объеме и виде, необходимых для организации процедур на закупку, согласованный с Министерством образования Московской области.