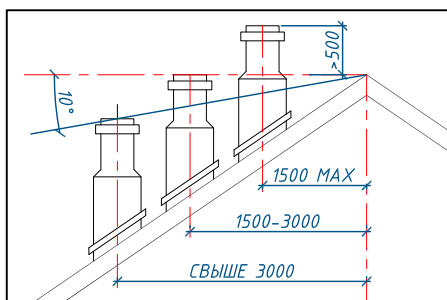


Лист	Наименование
1	Общие данные. ТЭП. Пояснительная записка
2	Схема генплана
3	План подвала на отм.-3.300
4	План первого этажа на отм.±0.000
5	План второго этажа на отм.+3.400
6	План чердака на отм.+6.600
7	План кровли
8	Разрез 1-1
9	Разрез 2-2
10	Фасад в осях 1-4
11	Фасад в осях А-Б
12	Фасад в осях 4-1
13	Фасад в осях Б-А

ТЕХНИКО-ЭКОНОМИЧЕСКИЕ ПОКАЗАТЕЛИ

Наименование	Ед. изм.	Кол-во
Площадь застройки	м ²	206.30
Строительный объем	м ³	1048.99
Жилая площадь	м ²	114.60
Общая площадь	м ²	204.71
Площадь террасы	м ²	60.69
Площадь подвала	м ²	96.82
Площадь чердака	м ²	100.06

СХЕМА РАЗМЕЩЕНИЯ ТРУБ



ПРАВИЛО РАЗМЕЩЕНИЯ ТРУБ:

Высоту труб вентиляционных каналов, размещенных на расстоянии, равном или большем высоты сплошной конструкции, выступающей над кровлей, следует принимать: не менее 500 мм – над плоской кровлей, над коньком кровли или парапетом, при расположении трубы на расстоянии до 1.5м от конька или парапета; не ниже конька кровли или парапета – при расположении дымовой трубы на расстоянии от конька или парапета, проведенной от под углом 10° к гориз. расположению дымовой конька на расстоянии

1. ОБЩИЕ СВЕДЕНИЯ.

Строительный проект жилого дома :

-Пакета разрешительных документов.

-Договора с заказчиком.

-Действующих нормативных документов РБ.

1.1. Проектируемый объект, представляет собой 7-комнатный 2-этажный жилой дом с подвалом и чердаком.

1.2. Технические решения, принятые в чертежах, соответствуют требованиям экологических, санитарно-гигиенических, противопожарных и других действующих норм и правил и обеспечивают безопасную для жизни и здоровья людей эксплуатацию объекта при соблюдении предусмотренных рабочими чертежами мероприятий

1.3. За условную отметку ±0.000 принят уровень чистого пола первого этажа.

1.4. Степень огнестойкости здания -IV, уровень ответственности III – пониженный.

По функциональной пожарной опасности здание относится к классу Ф-1.4 по ТКП 45-2.02-142-2011

1.5. Конструктивная схема:

- Наружные стены – блоки ячеистого бетона:

- Перекрытия – монолит;

- Крыша – скатная, по деревянным стропилам .

- Материал покрытия кровли – битумная

- Столярные изделия: окна деревянные по СТБ 1108-98; двери (наружные, внутренние) по СТБ 1138-98, СТБ 1394-2003.

- Наружная отделка – отделочный декоративный камень

- Отопление – местное, водяное от котла

- Горячее водоснабжение – от водоподогревателя в котельной

- Газоснабжение – от сети газопровода низкого давления

- Водопровод – от наружных водопроводных сетей

- Канализация – в наружную сеть

- Электроснабжение – от внешней сети напряжением 220В

1.6. Вокруг здания выполнить отмостку по щебеночному основанию толщиной 150 мм. с уклоном от наружных стен не менее 0.05.

Участок строительства характеризуется следующими климатическими и геологическими условиями:

- Климатический район – II В;

- Нормативная ветровая нагрузка – 23 кгс/м²;

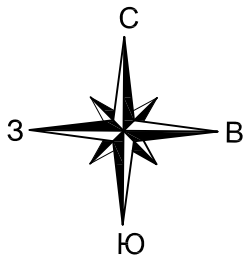
- Нормативная снеговая нагрузка – 120 кгс/м².

2. АРХИТЕКТУРНЫЕ РЕШЕНИЯ.

Сочетание классического подхода и современности определяют образ жилого дома. Решение фасадов основано на присутствие многочисленных приемов: больших свесов кровли и основательности отделки из дерева и декоративного кирпича. Планировка выполнена по желанию заказчика и в соответствии со строительными нормами и правилами.

УСЛОВНЫЕ ОБОЗНАЧЕНИЯ:

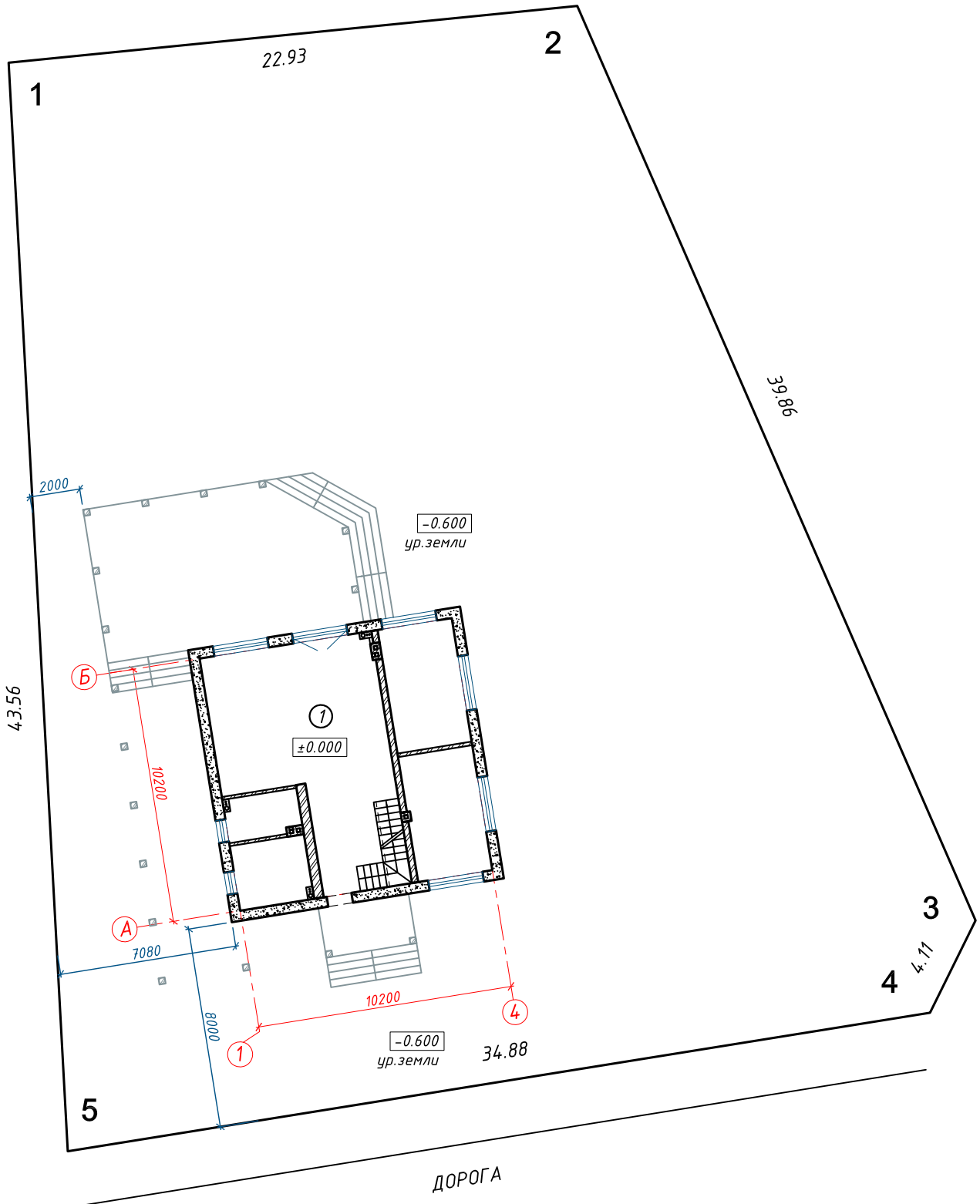
- Монолитные железобетонные стены
- Кладка наружных стен t=400мм из блоков ячеистого бетона В3,5 D500 F35 СТБ 1117-98 на клею
- Кладка внутренних стен t=250мм из из блоков КПП 250x120x138-125-900-75 по СТБ 1719-2007 на цементно-песчаном растворе М100;
- Кладка перегородок t=120мм из кирпича КРПУ-150/35 СТБ 1160-99 на цементно-песчаном растворе М100
- Возводимые проемы H=2100мм. в перегородках. Высота проемов дана от уровня чистого пола (паркет, плитка и т.д)
- Вентиляционное отверстие в потолке
- Вентиляционная шахта
- Уровень чистого пола (паркет, плитка и т.д)

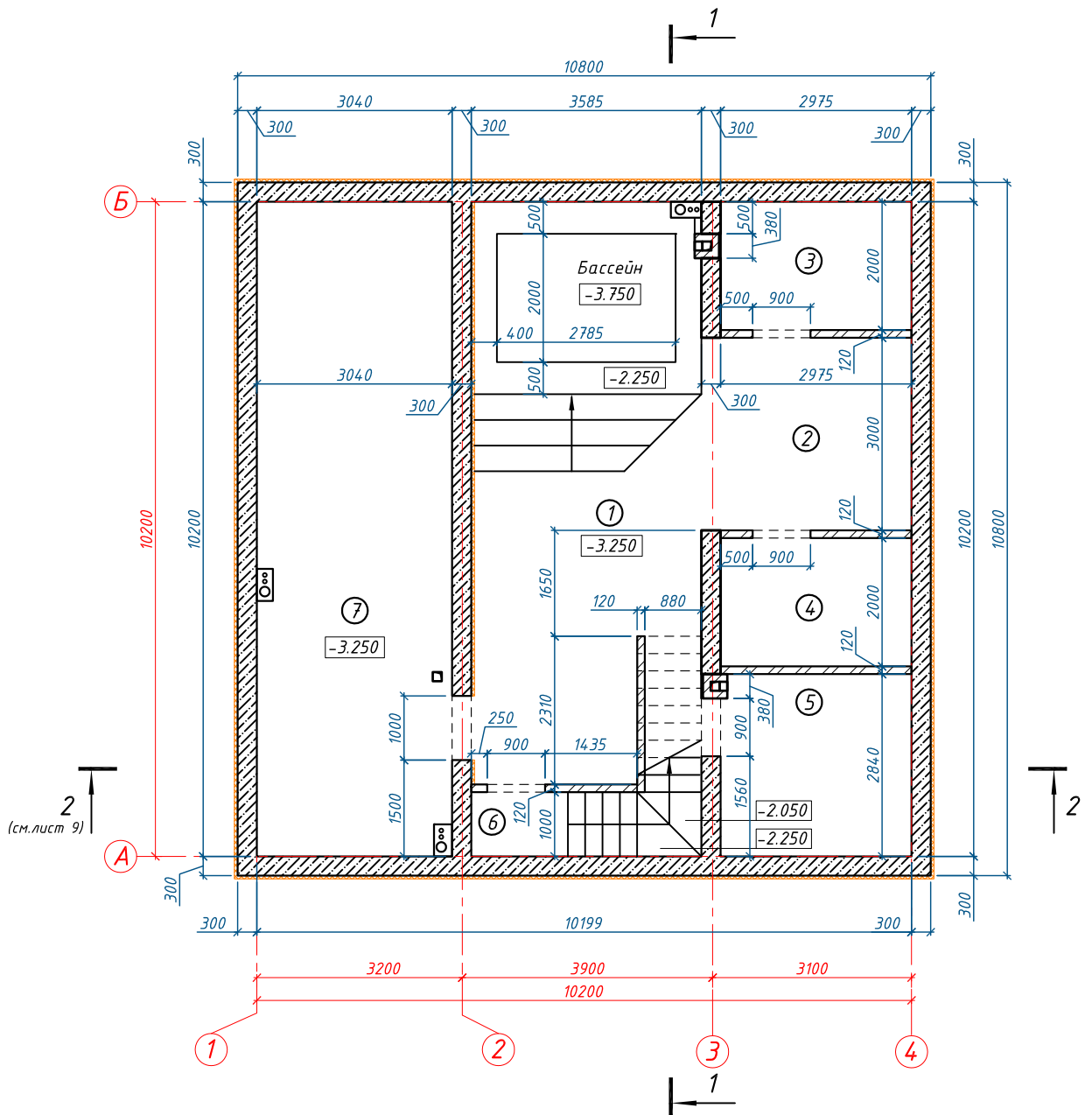


Проектные решения:
 На земельном участке, предоставленном для строительства и обслуживания жилого дома, проектным решением предусмотрено строительство жилого дома размером в осях 10.2м x 10.2м. Конфигурация и размеры земельного участка запроектированы на основании кадастрового номера земельного участка.

ЭКСПЛИКАЦИЯ ПОМЕЩЕНИЙ

№ п/п по ГП	Наименование	Примечание
1	Жилой дом	Проектируемый





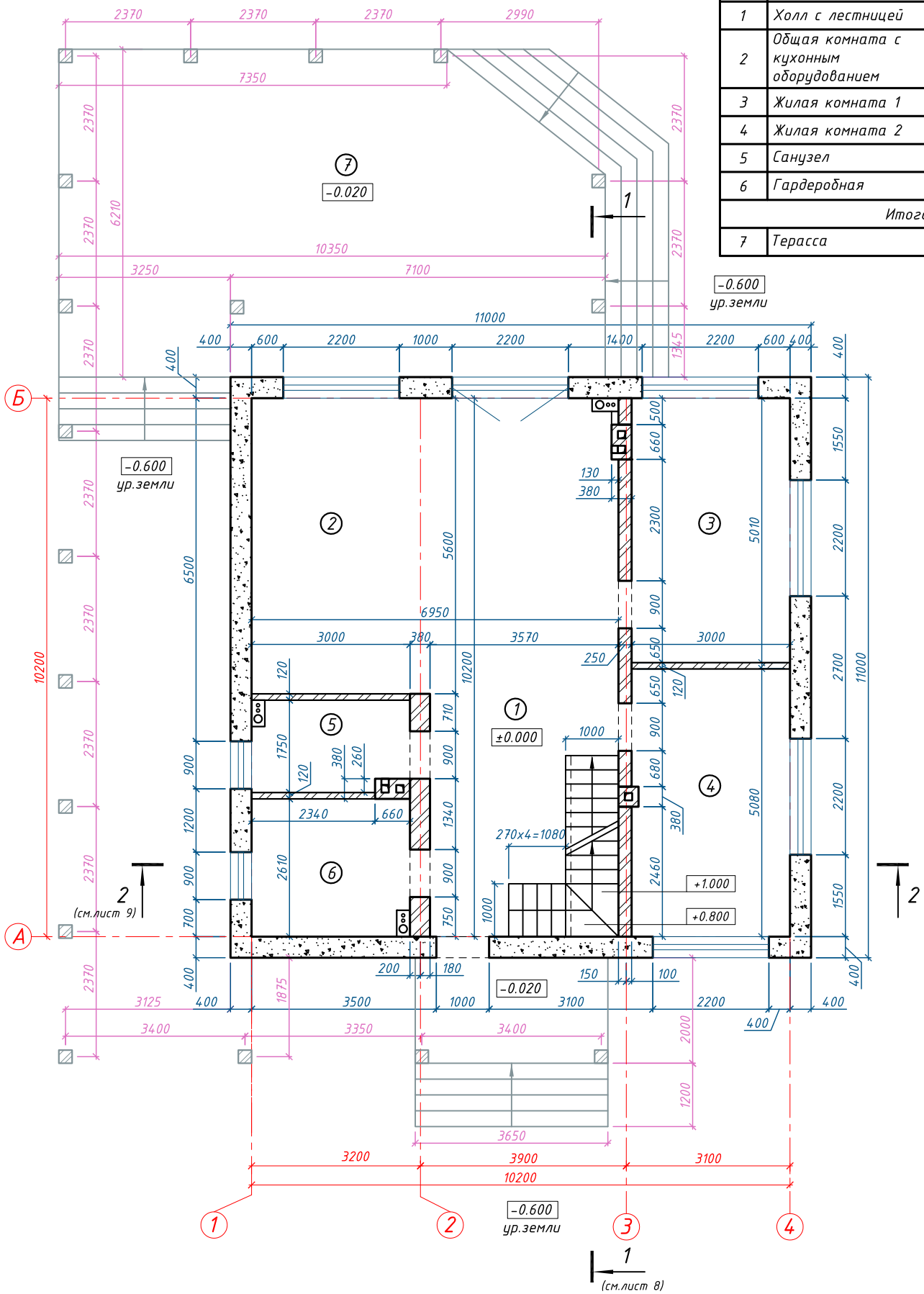
ЭКСПЛИКАЦИЯ ПОМЕЩЕНИЙ
(см. лист 8)

Пом.	Наименование	Площадь м ²
1	Холл с бассейном	30.20
2	Зона отдыха	11.03
3	Сауна	4.46
4	Хамам	5.95
5	Котельная	8.41
6	Тамбур с лестницей	5.77
7	Подсобное помещение	31.00
Итого:		96.82

1. Условные обозначения см. и лист 1

ЭКСПЛИКАЦИЯ ПОМЕЩЕНИЙ

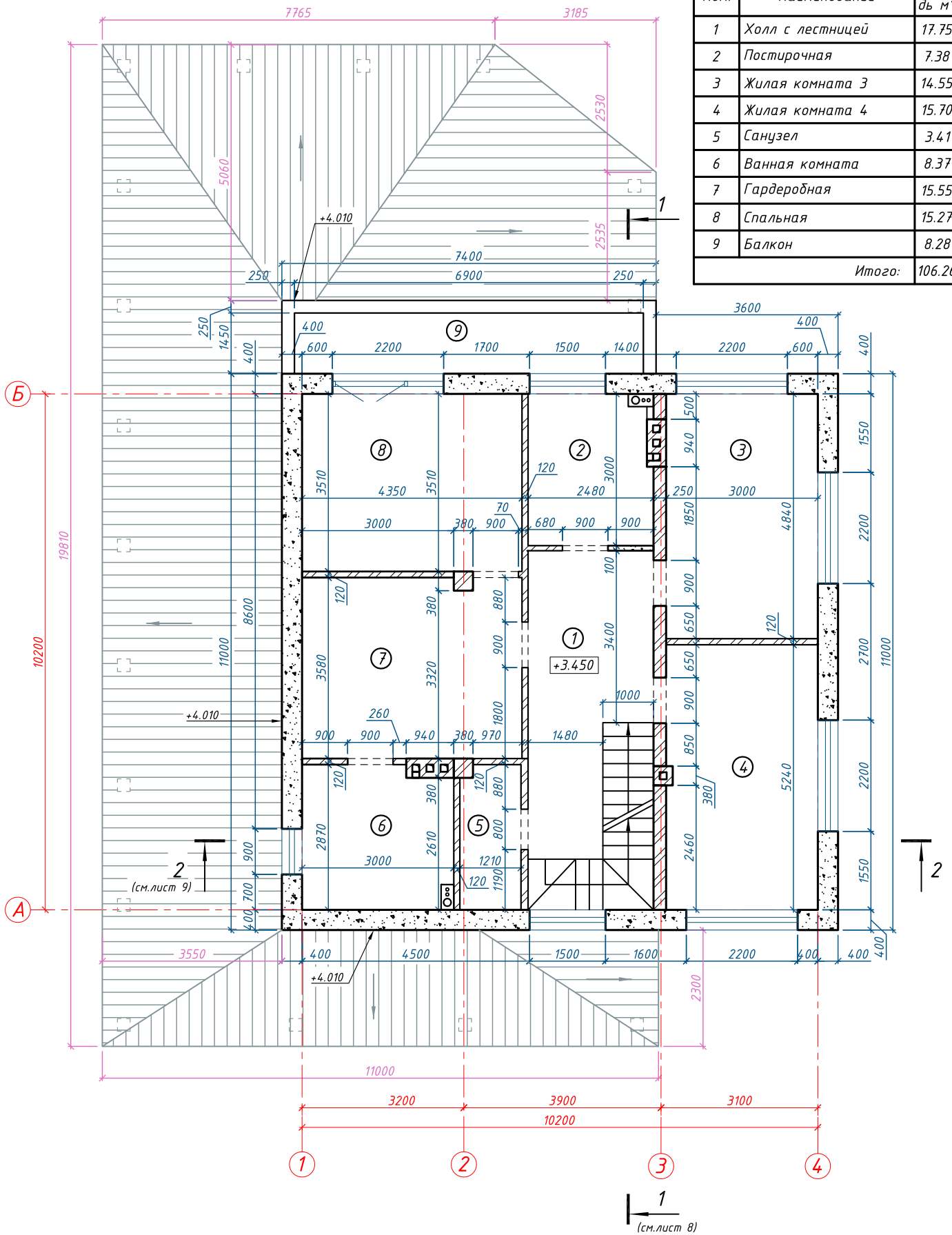
Пом.	Наименование	Площадь м ²
1	Холл с лестницей	16.42
2	Общая комната с кухонным оборудованием	38.83
3	Жилая комната 1	15.06
4	Жилая комната 2	15.19
5	Санузел	5.08
6	Гардеробная	7.87
Итого:		98.45
7	Терраса	60.69



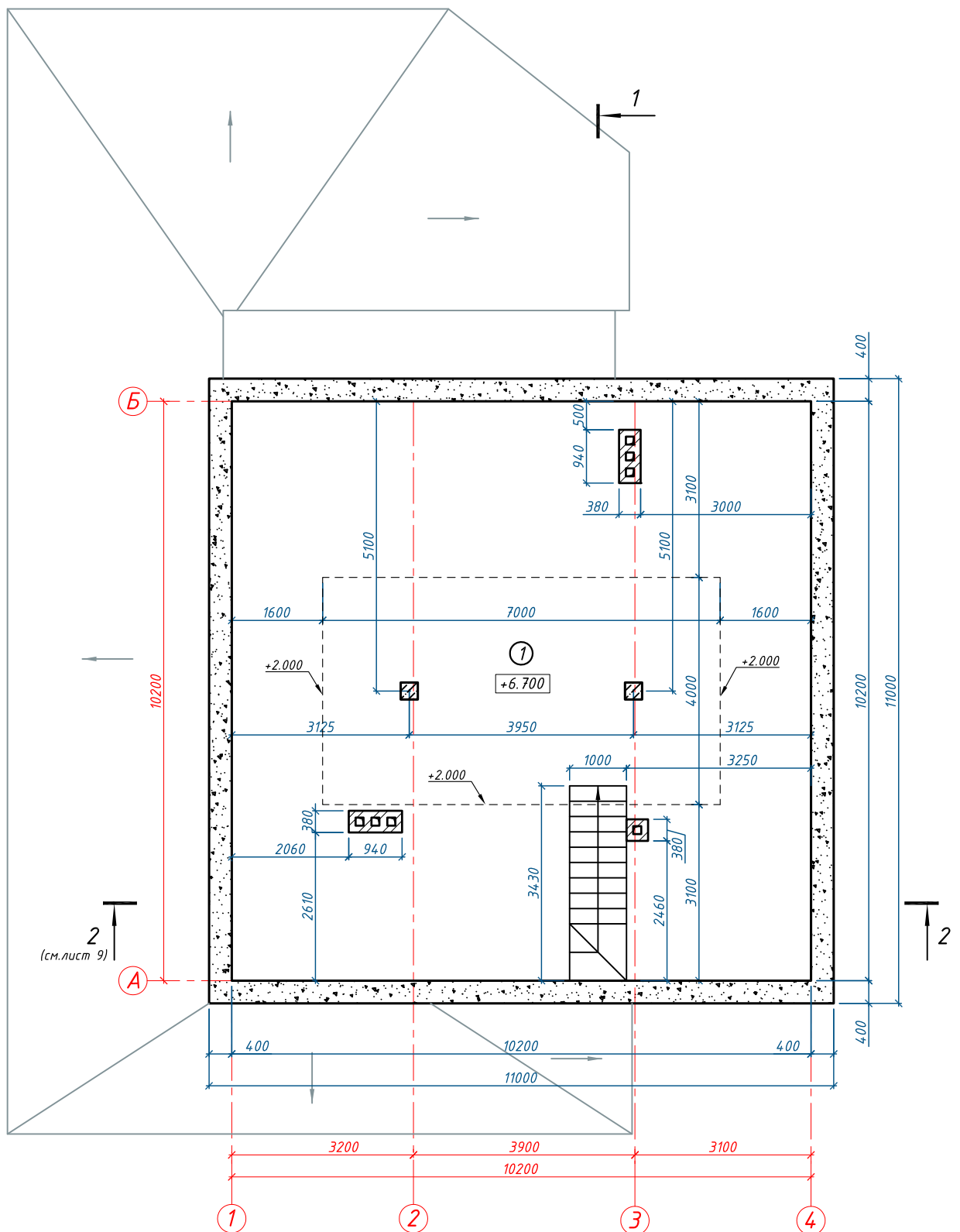
1. Условные обозначения смотри лист 1

ЭКСПЛИКАЦИЯ ПОМЕЩЕНИЙ

Пом.	Наименование	Площадь м ²
1	Холл с лестницей	17.75
2	Постирочная	7.38
3	Жилая комната 3	14.55
4	Жилая комната 4	15.70
5	Санузел	3.41
6	Ванная комната	8.37
7	Гардеробная	15.55
8	Спальная	15.27
9	Балкон	8.28
Итого:		106.26



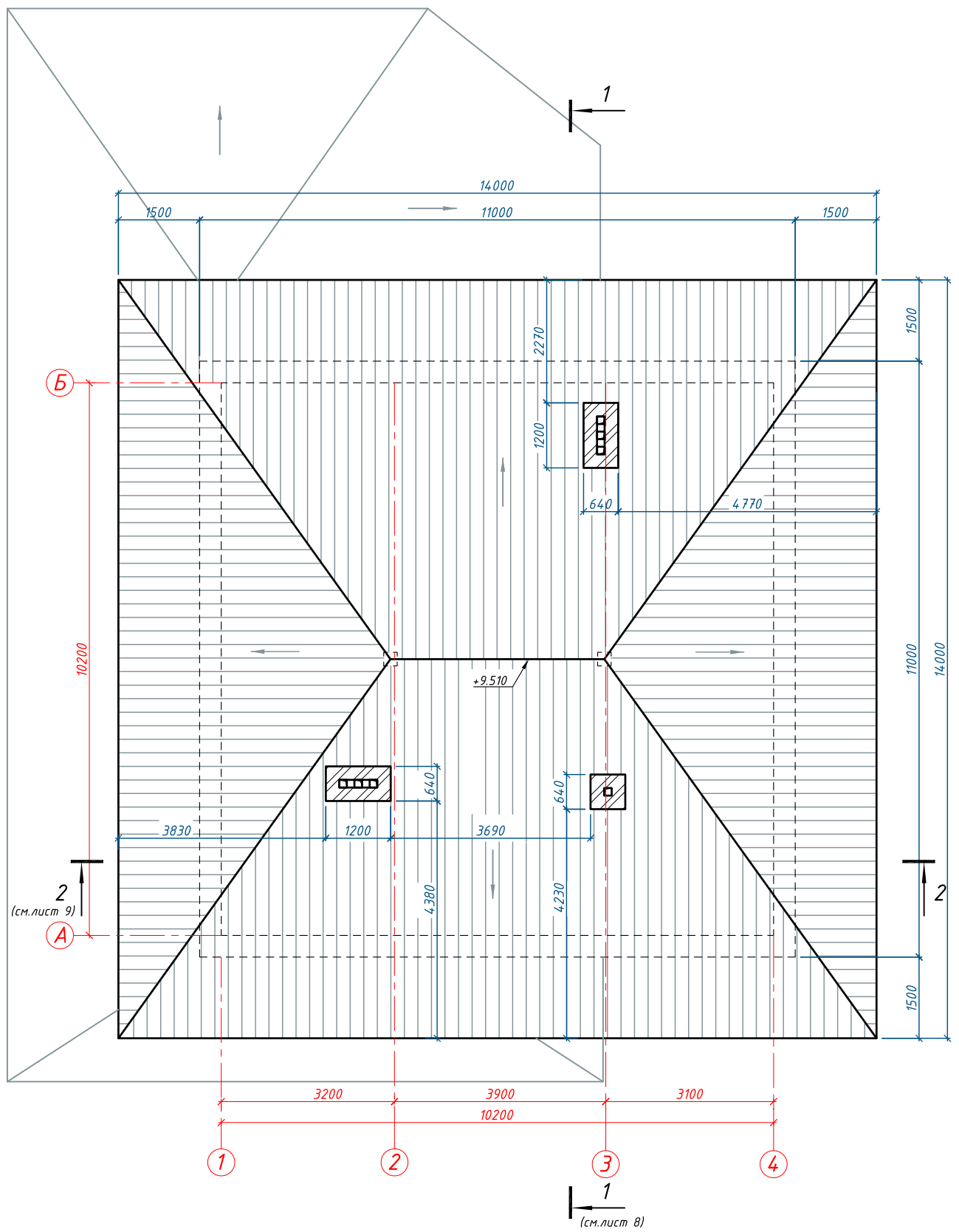
1. Условные обозначения смотри лист 1



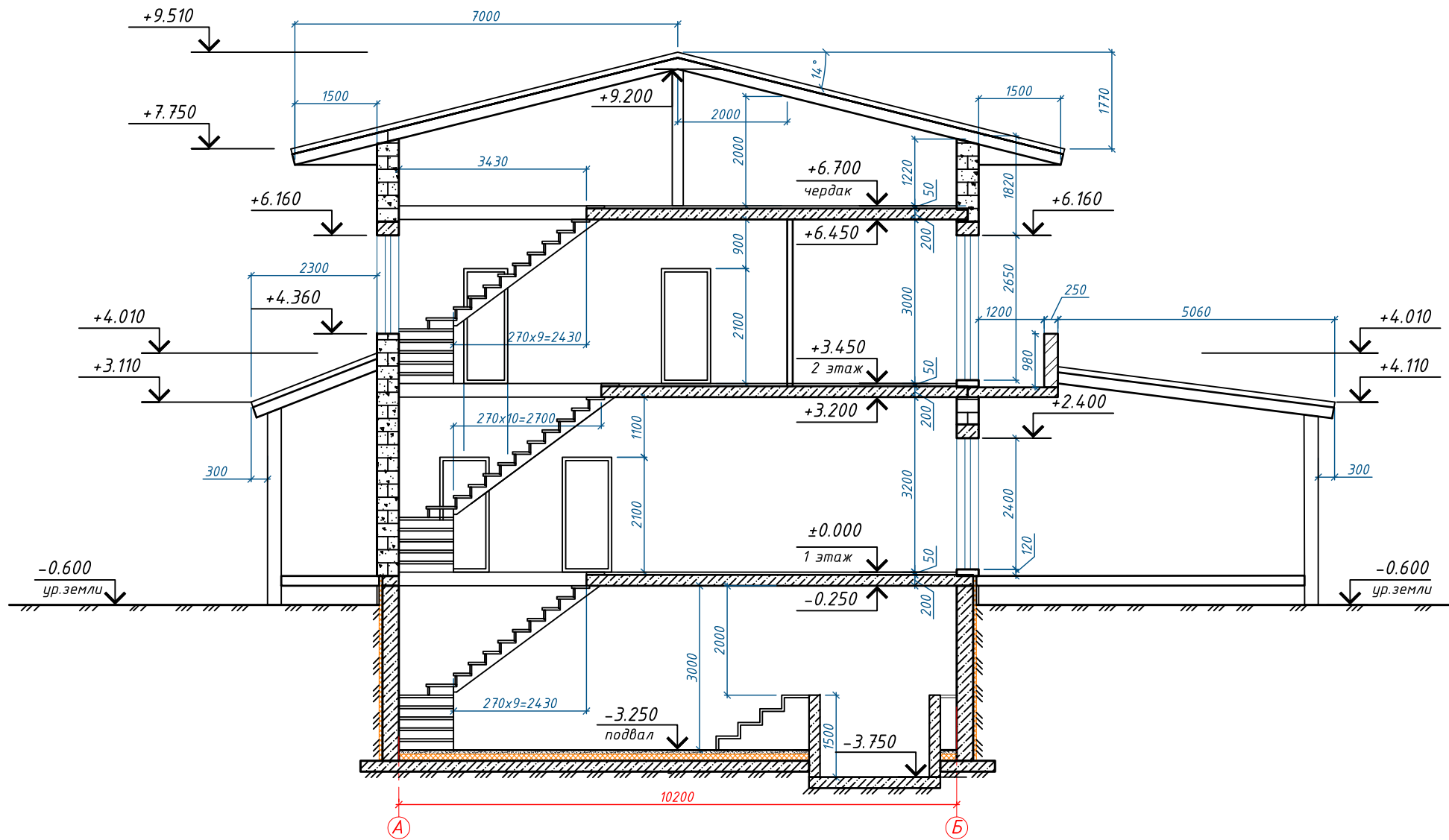
ЭКСПЛИКАЦИЯ ПОМЕЩЕНИЙ

Пом.	Наименование	Площадь М ²
1	Чердак	100.06
Итого:		100.06

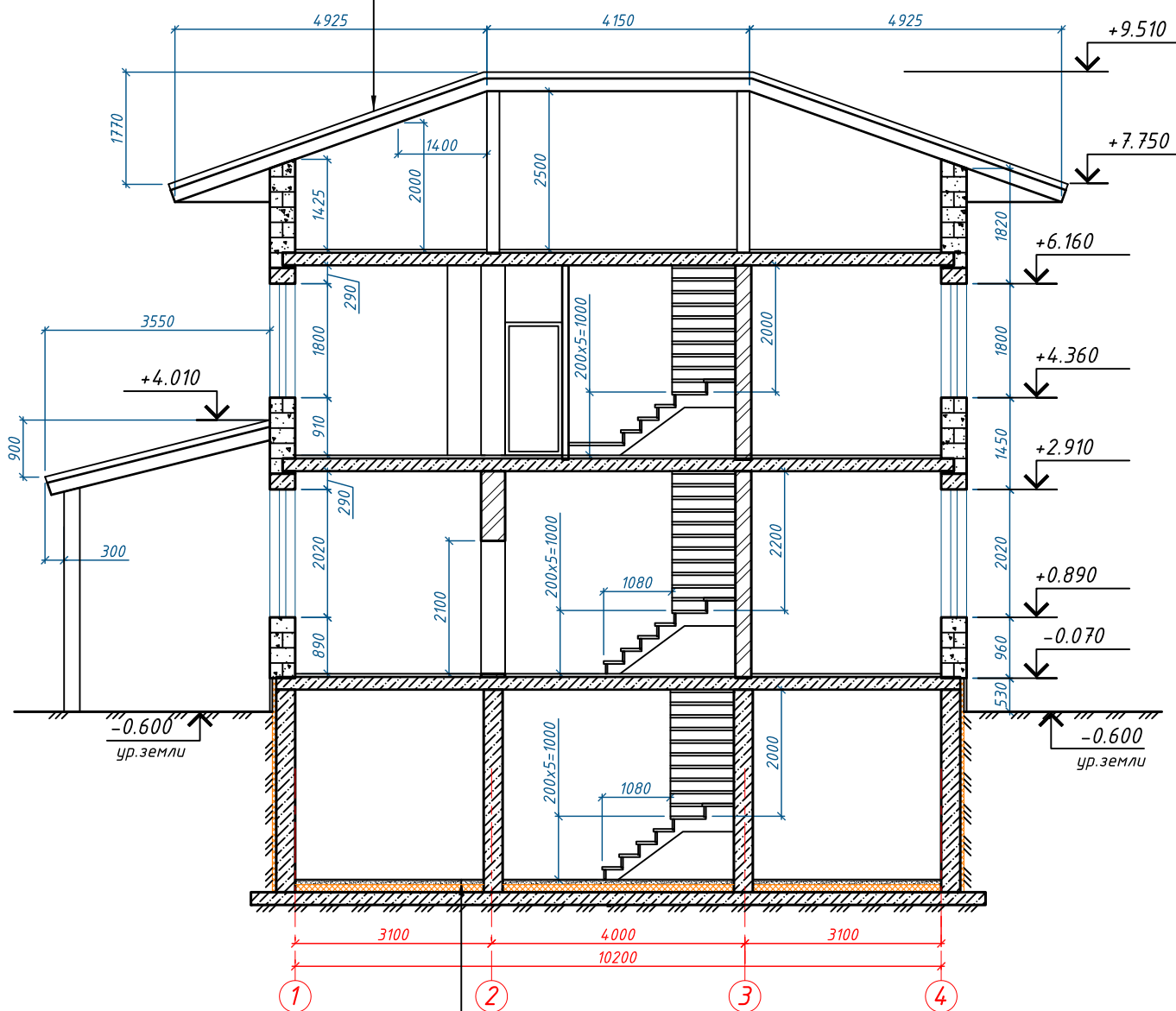
1. Условные обозначения смотри лист 1



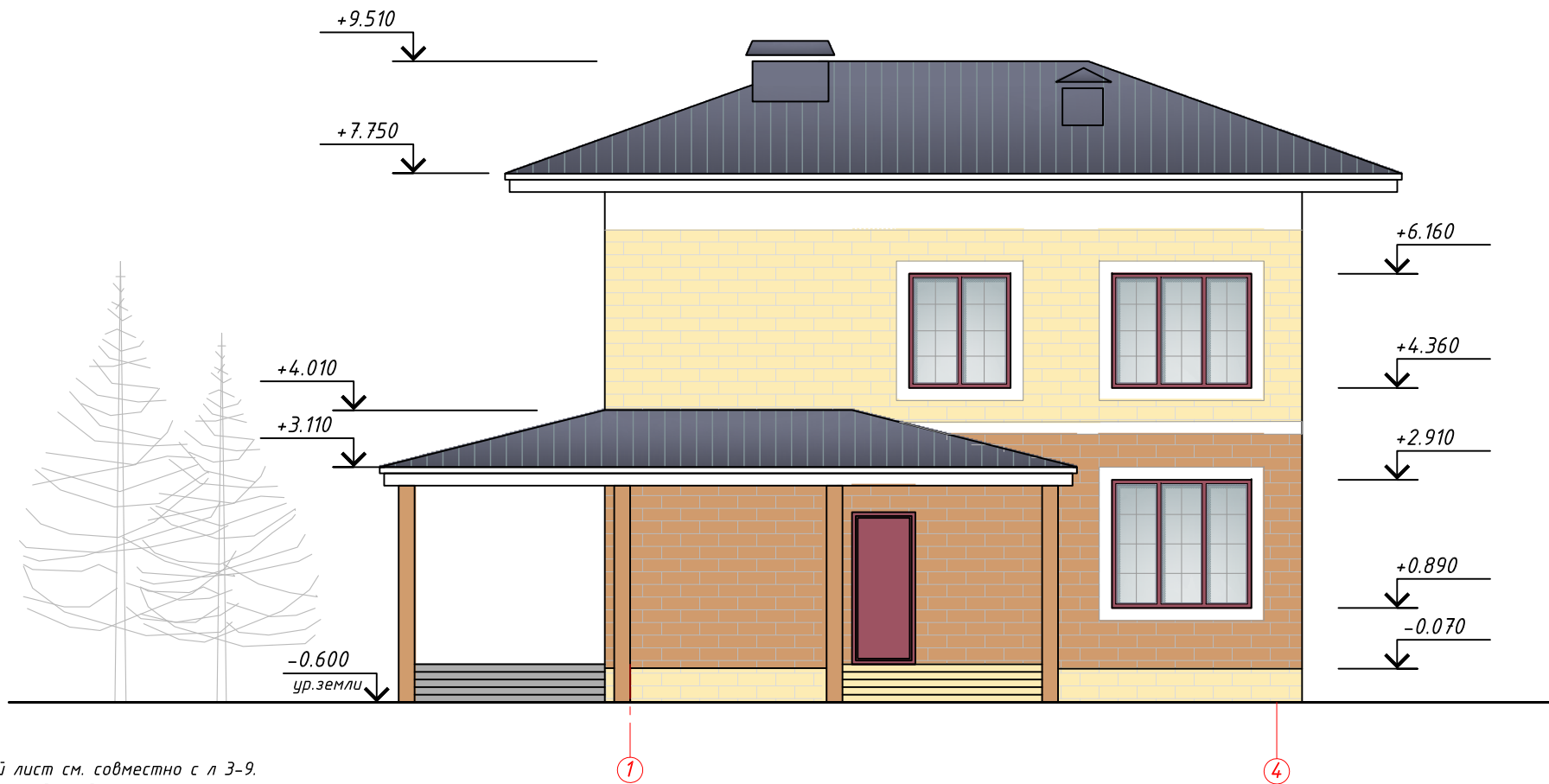
1. Условные обозначения смотри лист 1



- Битумная черепица "Катепал";
- Гидроизоляционная мембрана;
- Обрешетка из доски 100x32(h)мм, шаг 350мм;
- Пародиффузионная мембрана;
- Контробрешетка из бруска 50x50мм;
- Воздушный зазор - 50мм;
- Утеплитель - жесткие плиты из каменной ваты PAROC WAS25t ($\rho=80 \text{ кг/м}^3$, $\lambda=0.041 \text{ Вт/м}\cdot\text{С}^\circ$) для ветрозащиты- 50 мм;
- Утеплитель - жесткие плиты из каменной ваты PAROC WAS35 ($\rho=70 \text{ кг/м}^3$, $\lambda=0.04 \text{ Вт/м}\cdot\text{С}^\circ$) - 150мм;
- Пароизоляционная пленка;
- Обрешетка из бруска 50x50мм - 25мм;
- Чистовая отделка - лист ГКЛ



- Чистовой пол - 20мм;
- Цементно-песчаная стяжка М100 - 60мм;
- Утеплитель - плиты пенополистирольные марки ППТ-25Н-А-Р СТБ 1437-2004, $t=120$ мм;
- Пленка полиэтиленовая гидроизоляционная - 0,2мм;
- Железобетонная плита армированная;
- Уплотненный послойно грунт



1. Данный лист см. совместно с л 3-9.
2. Отделочный слой наружных утепляемых и неутепляемых стен выполнить в системе утепления фасадов, определяемой на тендерной основе по технологической карте фирмы. Штукатурные, шпатлевочные, грунтовочные и окрасочные материалы должны быть совместимы друг с другом по своим физико-механическим и химическим свойствам, желательно от одного производителя, в противном случае необходимо произвести согласование о совместимости материалов разных поставщиков.
3. До начала работ по отделке фасада необходимо проверить качество выполнения покрытия парапетов и подоконных сливов, деталей примыкания кровель к кирпичной кладке и других особо подверженных увлажнению конструкций.
4. Работы по наружной отделке фасадов выполнить в соответствии с требованиями СНБ 1.03.05-04 "Отделочные работы. Производство работ".

