



**ПРАВИТЕЛЬСТВО МОСКВЫ
КОМИТЕТ ПО АРХИТЕКТУРЕ И ГРАДОСТРОИТЕЛЬСТВУ
ГОРОДА МОСКВЫ
(МОСКОМАРХИТЕКТУРА)**

125047, Москва, Триумфальная пл., д.1, стр.1. Телефон (499) 250-55-20
E-mail: mka@mos.ru, <http://www.mka.mos.ru>

**ГРАДОСТРОИТЕЛЬНЫЙ ПЛАН
ЗЕМЕЛЬНОГО УЧАСТКА**

№RU77 / 232000-030788

Москва





ГРАДОСТРОИТЕЛЬНЫЙ ПЛАН ЗЕМЕЛЬНОГО УЧАСТКА

№RU77232000-030788

Градостроительный план земельного участка подготовлен на основании обращения **Томашука Кирилла Юрьевича от 19.04.2017 № б/н**

Местонахождение земельного участка: **г. Москва, поселение Десёновское, вблизи д. Черепово, уч. № 14/6**

Кадастровый номер земельного участка: **50:21:0140308:25**

Описание местоположения границ земельного участка: **согласно Кадастровой выписке о земельном участке от 19.04.2017г. № 77/ИСХ/17-889344**

Площадь земельного участка: **6020 кв.м**

Описание допустимого местоположения объекта капитального строительства на земельном участке: **в границах заявленного земельного участка**

План подготовлен: **Комитетом по архитектуре и градостроительству города Москвы**

**Заместитель председателя
Москомархитектуры**



М.П.

23.05.2017

(дата)

(подпись)

/А.А. Сорокин/

(расшифровка подписи)

Представлен: **Комитетом по архитектуре и градостроительству города Москвы**

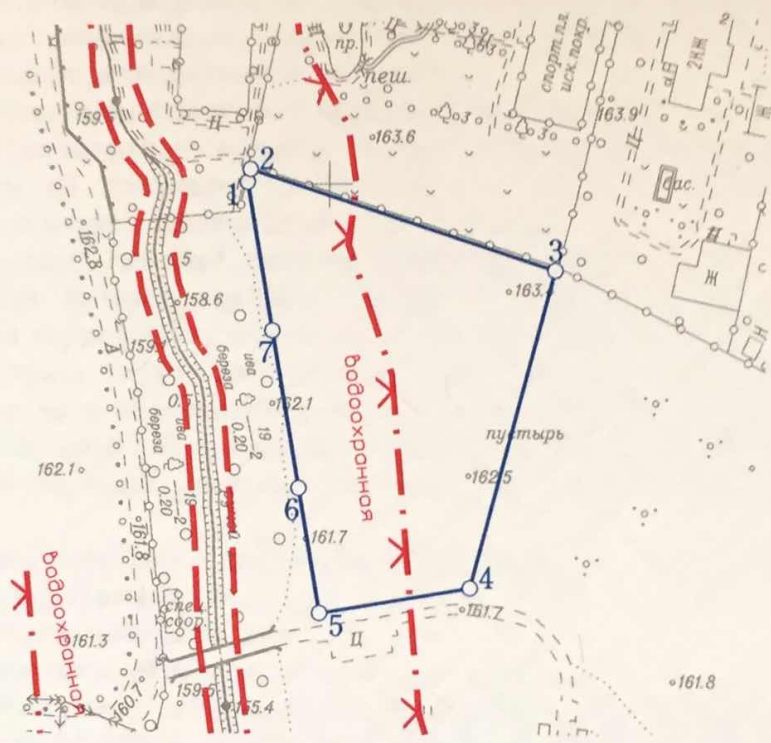
23.05.2017

(дата)

Утвержден: **приказом Комитета по архитектуре и градостроительству города Москвы от 23.05.2017 № 2082**



1. ЧЕРТЕЖ ГРАДОСТРОИТЕЛЬНОГО



Площадь земельного участка : 6020 кв.м (0.602 га)

Чертеж градостроительного плана земельного участка разработан на топографической основе, выполненной ГУП "Мосгоргеотрест".

Планшет: с2006 - 2016г.

Чертеж градостроительного плана земельного участка разработан 21.04.2017

ГБУ «Мосстройинформ»

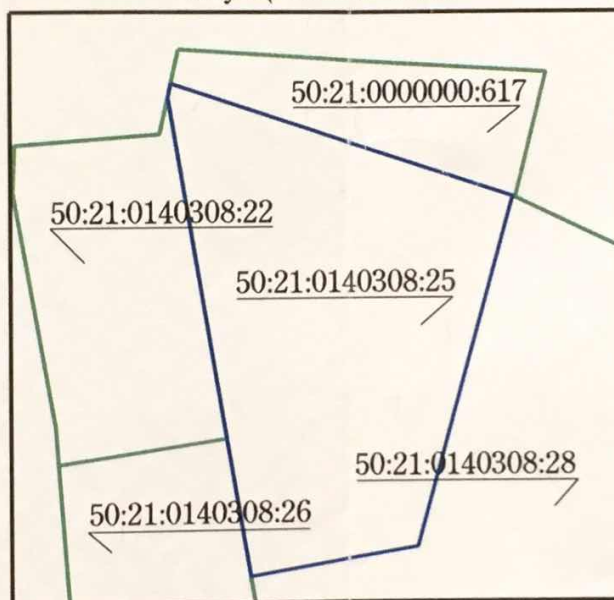


ПЛАНА ЗЕМЕЛЬНОГО УЧАСТКА

Координаты границ земельного участка

N точ.	x (м)	y (м)
1	-19399.19	-5621.36
2	-19395.93	-5620.66
3	-19422.72	-5540.75
4	-19505.41	-5562.94
5	-19512.02	-5602.39
6	-19479.33	-5607.89
7	-19438.06	-5614.83

Ситуационный план



Условные обозначения	
	Границы земельного участка
	Границы водоохранных зон
	Границы прибрежных зон
	Границы береговой полосы

Примечание:

Параметры разрешенного строительства, места допустимого размещения объектов капитального строительства - смотри раздел 2.

Должность	Фамилия	Подпись	Дата	г. Москва, поселение Десёновское, вблизи д. Черепово, уч. N 14/6			
Директор	Фазылыязов Ф.М.						
Нач. отдела	Манаенкова Е.И.						
Кад. инженер	Подстегина Е.В.			Градостроительный план земельного участка	Стадия	Лист	Листов
						1	1
				Чертеж градостроительного плана М 1:2000	ГБУ «Мосстройинформ»		





2. ИНФОРМАЦИЯ О ГРАДОСТРОИТЕЛЬНОМ РЕГЛАМЕНТЕ ЛИБО ТРЕБОВАНИЯХ К НАЗНАЧЕНИЮ, ПАРАМЕТРАМ И РАЗМЕЩЕНИЮ ОБЪЕКТА КАПИТАЛЬНОГО СТРОИТЕЛЬСТВА ¹

представлена на основании Правил землепользования и застройки города Москвы.

2.1. Информация о видах разрешенного использования земельного участка

В границах водоохранных зон, запрещаются:

- использование сточных вод в целях регулирования плодородия почв;
- размещение кладбищ, скотомогильников, мест захоронения отходов производства и потребления, химических, взрывчатых, токсичных, отравляющих и ядовитых веществ, пунктов захоронения радиоактивных отходов;
- осуществление авиационных мер по борьбе с вредными организмами;
- движение и стоянка транспортных средств (кроме специальных транспортных средств), за исключением их движения по дорогам и стоянки на дорогах и в специально оборудованных местах, имеющих твердое покрытие;
- размещение автозаправочных станций, складов горюче-смазочных материалов (за исключением случаев, если автозаправочные станции, склады горюче-смазочных материалов размещены на территориях портов, судостроительных и судоремонтных организаций, инфраструктуры внутренних водных путей при условии соблюдения требований законодательства в области охраны окружающей среды и настоящего Кодекса), станций технического обслуживания, используемых для технического осмотра и ремонта транспортных средств, осуществление мойки транспортных средств;
- размещение специализированных хранилищ пестицидов и агрохимикатов, применение пестицидов и агрохимикатов;
- сброс сточных, в том числе дренажных, вод;
- разведка и добыча общераспространенных полезных ископаемых;

В границах водоохранных зон допускаются проектирование, строительство, реконструкция, ввод в эксплуатацию, эксплуатация хозяйственных и иных объектов при условии оборудования таких объектов сооружениями, обеспечивающими охрану водных объектов от загрязнения, засорения, заиления и истощения вод в соответствии с водным законодательством и законодательством в области охраны окружающей среды. Выбор типа сооружения, обеспечивающего охрану водного объекта от загрязнения, засорения, заиления и истощения вод, осуществляется с учетом необходимости соблюдения установленных в соответствии с законодательством в области охраны окружающей среды нормативов допустимых сбросов загрязняющих веществ, иных веществ и микроорганизмов. Под сооружениями, обеспечивающими охрану водных объектов от загрязнения, засорения, заиления и истощения вод, понимаются:

- 1) централизованные системы водоотведения (канализации), централизованные ливневые системы водоотведения;
- 2) сооружения и системы для отведения (сброса) сточных вод в централизованные системы водоотведения (в том числе дождевых, талых, инфильтрационных, поливомоечных и дренажных вод), если они предназначены для приема таких вод;
- 3) локальные очистные сооружения для очистки сточных вод (в том числе дождевых, талых, инфильтрационных, поливомоечных и дренажных вод), обеспечивающие их





очистку исходя из нормативов, установленных в соответствии с требованиями законодательства в области охраны окружающей среды и Водного Кодекса;

4) сооружения для сбора отходов производства и потребления, а также сооружения и системы для отведения (сброса) сточных вод (в том числе дождевых, талых, инфильтрационных, поливомоечных и дренажных вод) в приемники, изготовленные из водонепроницаемых материалов. В отношении территорий садоводческих, огороднических или дачных некоммерческих объединений граждан, размещенных в границах водоохраных зон и не оборудованных сооружениями для очистки сточных вод, до момента их оборудования такими сооружениями и (или) подключения к системам, указанным в пункте 1), допускается применение приемников, изготовленных из водонепроницаемых материалов, предотвращающих поступление загрязняющих веществ, иных веществ и микроорганизмов в окружающую среду.

В границах прибрежных защитных полос наряду с вышеизложенными ограничениями запрещаются:

- 1) распашка земель;
- 2) размещение отвалов размываемых грунтов;
- 3) выпас сельскохозяйственных животных и организация для них летних лагерей, ванн.

основные виды разрешенного использования земельного участка:

- *Размещение индивидуального жилого дома (дом, пригодный для постоянного проживания, высотой не выше трех надземных этажей); выращивание плодовых, ягодных, овощных, бахчевых или иных декоративных или сельскохозяйственных культур; размещение индивидуальных гаражей и подсобных сооружений (2.1.0)*
- *Размещение жилого дома, не предназначенного для раздела на квартиры (дома, пригодные для постоянного проживания и высотой не выше трех надземных этажей); производство сельскохозяйственной продукции; размещение гаража и иных вспомогательных сооружений; содержание сельскохозяйственных животных (2.2.0)*
- *Осуществление деятельности, связанной с выращиванием плодовых, ягодных, овощных, бахчевых или иных сельскохозяйственных культур и картофеля; размещение садового дома, предназначенного для отдыха и не подлежащего разделу на квартиры; размещение хозяйственных строений и сооружений (13.2.0)*
- *Размещение жилого дачного дома (не предназначенного для раздела на квартиры, пригодного для отдыха и проживания, высотой не выше трех надземных этажей); осуществление деятельности, связанной с выращиванием плодовых, ягодных,*





овощных, бахчевых или иных сельскохозяйственных культур и картофеля; размещение хозяйственных строений и сооружений (13.3.0)

условно разрешенные виды использования земельного участка:

Устанавливаются и применяются в соответствии с разделом 3.3 общей части Правил землепользования и застройки города Москвы.

вспомогательные виды использования земельного участка:

Устанавливаются и применяются в соответствии с разделом 3.3 общей части Правил землепользования и застройки города Москвы.

2.2. Требования к назначению, параметрам и размещению объекта капитального строительства на указанном земельном участке: **в соответствии с действующими техническими регламентами.**

Назначение объекта капитального строительства

№ _____, _____
(согласно чертежу) (назначение объекта капитального строительства)

2.2.1. Предельные (минимальные и (или) максимальные) размеры земельного участка и предельные параметры разрешенного строительства, реконструкции объекта капитального строительства, включая площадь

Кадастровый номер земельного участка	Длина (м)	Ширина (м)	Зоны с особыми условиями использования территорий (кв. м)	Зоны действия публичных сервитутов (кв. м)	Площадь земельного участка (кв. м)	Номер объекта капитального строительства согласно чертежу градостроительного плана земельного участка	Размер (м)		Площадь застройки земельного участка (кв.м.)
							макс.	мин.	
1	2	3	4	5	6	7	8	9	

2.2.2. Предельное количество этажей или предельная высота зданий, строений, сооружений.

Предельная высота (м.) - **15**

2.2.3. Максимальный процент застройки в границах земельного участка.

Максимальный процент застройки (%) - **не установлен**

2.2.4. Иные показатели

Максимальная плотность (тыс.кв.м/га) - **4**

Суммарная поэтажная площадь объекта в габаритах наружных стен (кв.м.) - **2408**

2.3. Требования к назначению, параметрам и размещению объекта капитального строительства на указанном земельном участке **не установлены.**

Назначение объекта капитального строительства

№ _____, _____
(согласно чертежу) (назначение объекта капитального строительства)





Предельные (минимальные и (или) максимальные) размеры земельных участков:

Номер участка согласно чертежу градостроительного плана	Длина (м)	Ширина (м)	Площадь (кв. м)	Зоны с особыми условиями использования территорий (кв. м)	Зоны действия публичных сервитутов (кв. м)
1	2	3	4	5	6

3. ИНФОРМАЦИЯ О РАСПОЛОЖЕННЫХ В ГРАНИЦАХ ЗЕМЕЛЬНОГО УЧАСТКА ОБЪЕКТАХ КАПИТАЛЬНОГО СТРОИТЕЛЬСТВА И ОБЪЕКТАХ КУЛЬТУРНОГО НАСЛЕДИЯ

3.1. Объекты капитального строительства - *не имеются.*

3.2. Объекты, включенные в Единый государственный реестр объектов культурного наследия (памятников истории и культуры) народов Российской Федерации, *не имеются.*

4. ИНФОРМАЦИЯ О РАЗДЕЛЕНИИ ЗЕМЕЛЬНОГО УЧАСТКА

Возможность разделения земельного участка может быть установлена проектом межевания.

5. ИНФОРМАЦИЯ О ТЕХНИЧЕСКИХ УСЛОВИЯХ ПОДКЛЮЧЕНИЯ (ТЕХНОЛОГИЧЕСКОГО ПРИСОЕДИНЕНИЯ) ОБЪЕКТОВ КАПИТАЛЬНОГО СТРОИТЕЛЬСТВА К СЕТЯМ ИНЖЕНЕРНО-ТЕХНИЧЕСКОГО ОБЕСПЕЧЕНИЯ

отсутствует

6. ИНФОРМАЦИЯ О НАЛИЧИИ ГРАНИЦ ЗОНЫ ПЛАНИРУЕМОГО РАЗМЕЩЕНИЯ ОБЪЕКТОВ КАПИТАЛЬНОГО СТРОИТЕЛЬСТВА ДЛЯ ГОСУДАРСТВЕННЫХ ИЛИ МУНИЦИПАЛЬНЫХ НУЖД

отсутствует

7. ИНАЯ ИНФОРМАЦИЯ

отсутствует

При подготовке градостроительного плана земельного участка использованы данные **Интегрированной автоматизированной информационной системы обеспечения градостроительной деятельности города Москвы (ИАИС ОГД), ФГБУ "ФКП Росреестра" по Москве.**

¹ Информация представлена на основании:

1.1. Протокола Совместного совещания Москомархитектуры и Москомстройинвеста по рассмотрению ГПЗУ от 10.05.2017 г. № 18.

1.2. Постановления Правительства Москвы от 25 мая 2011 г. № 229-ПП "О Порядке подготовки, утверждения, изменения (переоформления) и отмены градостроительных планов земельных участков".

1.3. Постановления Правительства Москвы от 28 марта 2017 г. № 120-ПП "Об утверждении Правил землепользования и застройки города Москвы".

1.4. Водного кодекса Российской Федерации от 03.06.2006 № 74-ФЗ.



Прошито

На 8 листах



Прошер
(Проколова)