

Условные обозначения

	Временное ограждение стройплощадки
	Временный проезд из сборных плит
	Рабочая зона крана
	Опасная зона работы крана
	Точка подключения временного электроснабжения
	Точка подключения временного водоснабжения
	Точка подключения временной канализации
	Пункт очистки (мойки) колес автотранспорта
	Ворота для въезда, выезда из строительной площадки
	Направление движения автотранспорта
	Временное здание контейнерного типа
	Пункт охраны
	Место для курения
	Контейнер для строительных отходов
	Биотуалет
	Прожекторная установка
	Пожарный щит
	Стенд со схемами строповок
	Информационный стенд стройплощадки
	Контрольный груз
	Место для хранения съемных грузозахватных приспособлений
	Знак "Осторожно! Работает кран"
	Знак "проход запрещен"
	Знак ограничения скорости движения автотранспорта-5км/ч
	Место хранения растительного грунта

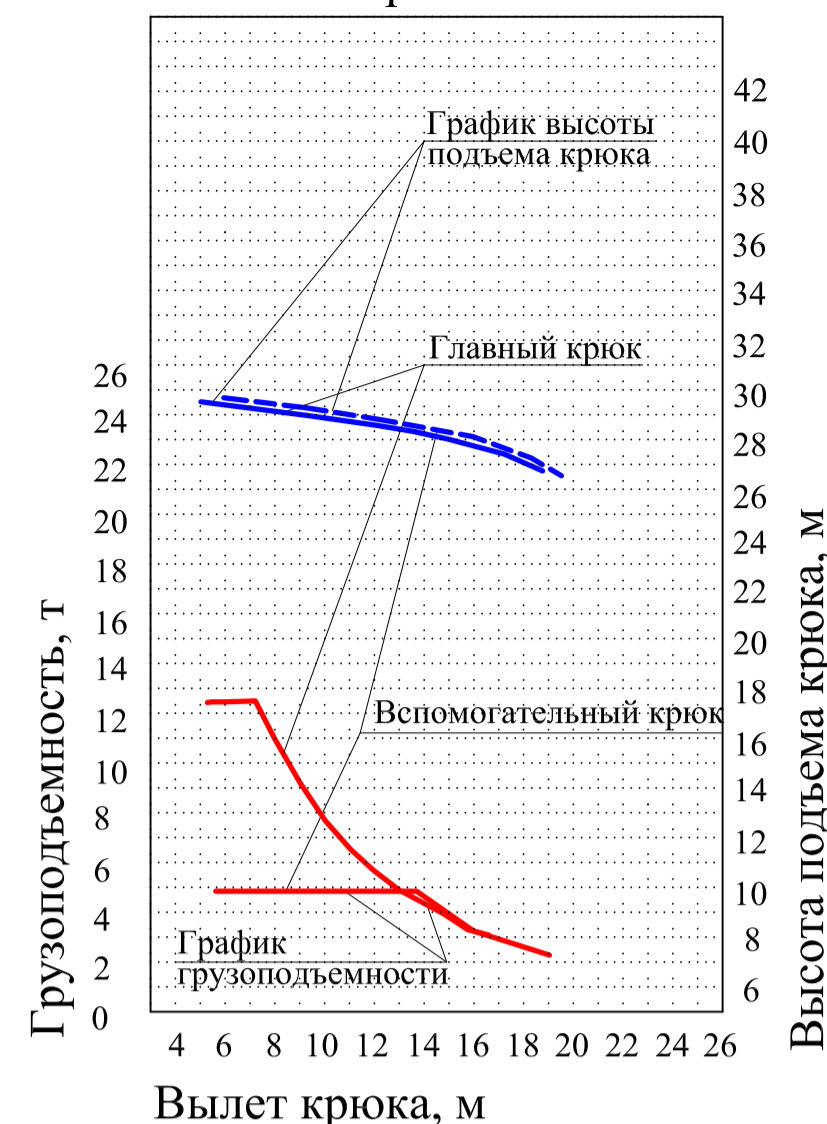
Ведомость жилых и общественных зданий и сооружений

Номер на плане	Наименование и обозначение	Этажность	Количество		Площадь, м2		Строительный объем	
			зданий	зданий	зданий	зданий	зданий	зданий
Жилые и общественные здания и сооружения								
1	Жилой дом	2	1	-	410,3	410,3		

Ведомость площадок

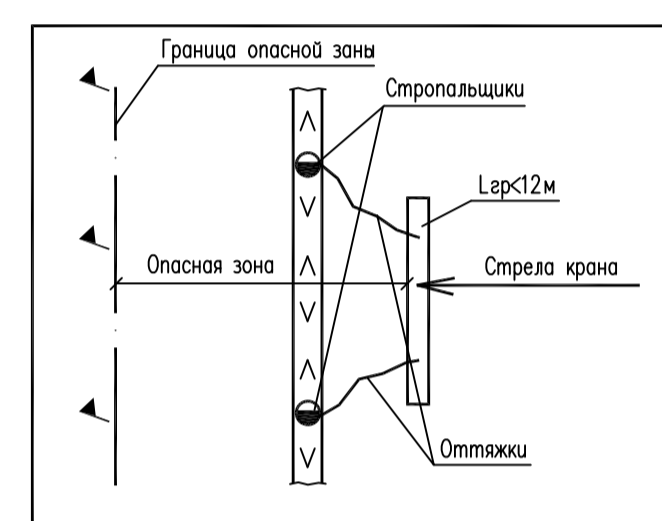
Номер на плане	Наименование	Количество	Площадь, м2
МК	Площадка для мусорных контейнеров	1	6
ЧК	Площадка для чистки ковров	1	13
СБ	Площадка для сушки белья	1	38

График грузоподъемности и высоты подъема крюка крана РДК-25 Лстр.=27,5м

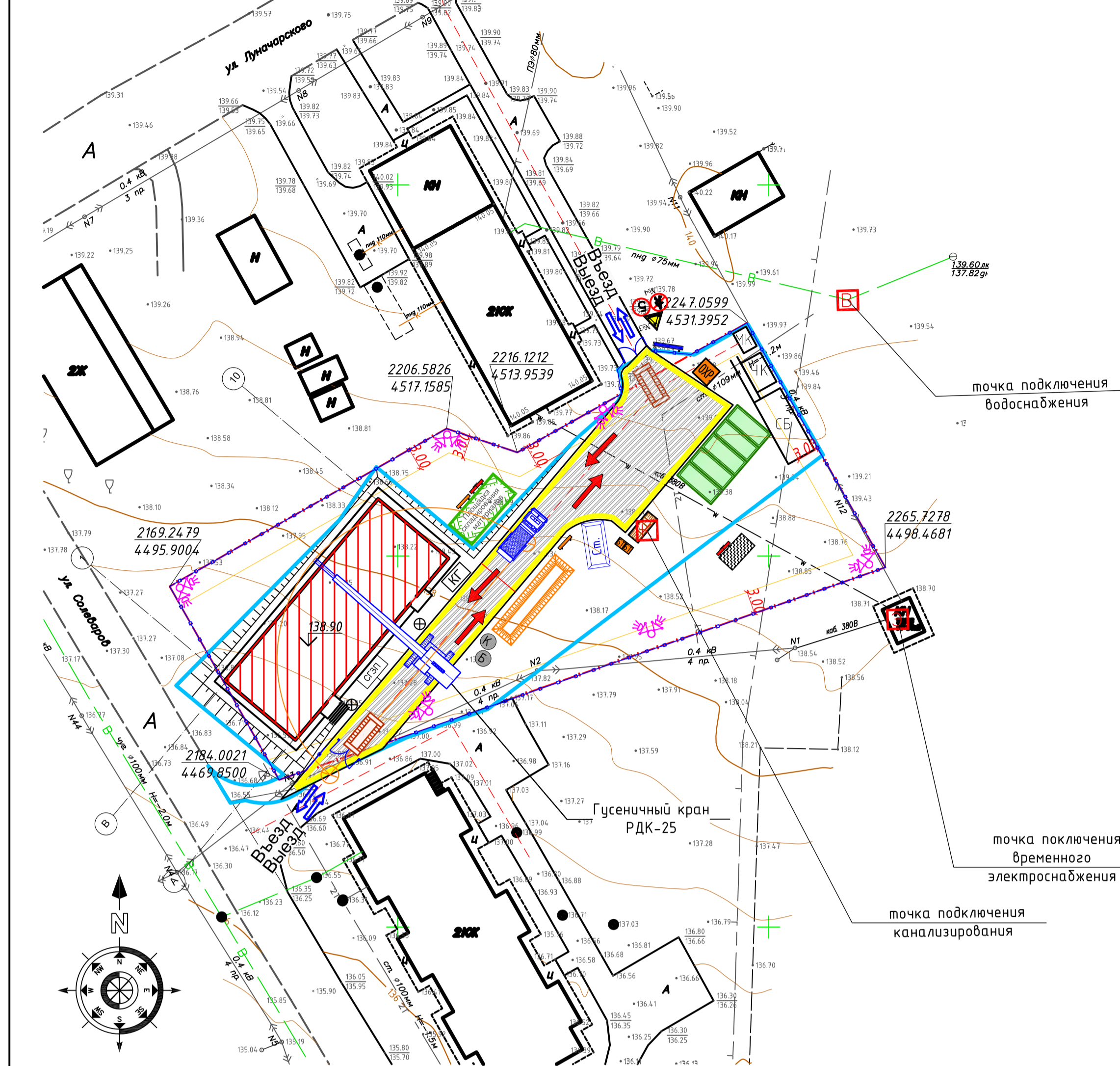


Вылет крюка, м

Порядок перемещения длинномерных грузов в стесненных условиях с использованием оттяжек



Для уменьшения в стесненных условиях опасной зоны перемещение длинномерных грузов необходимо производить параллельно границе опасной зоны с удерживанием от случайного разворота с помощью оттяжек.



ПОПЕРЕЧНЫЙ ПРОФИЛЬ ВРЕМЕННОЙ АВТОДОРОГИ

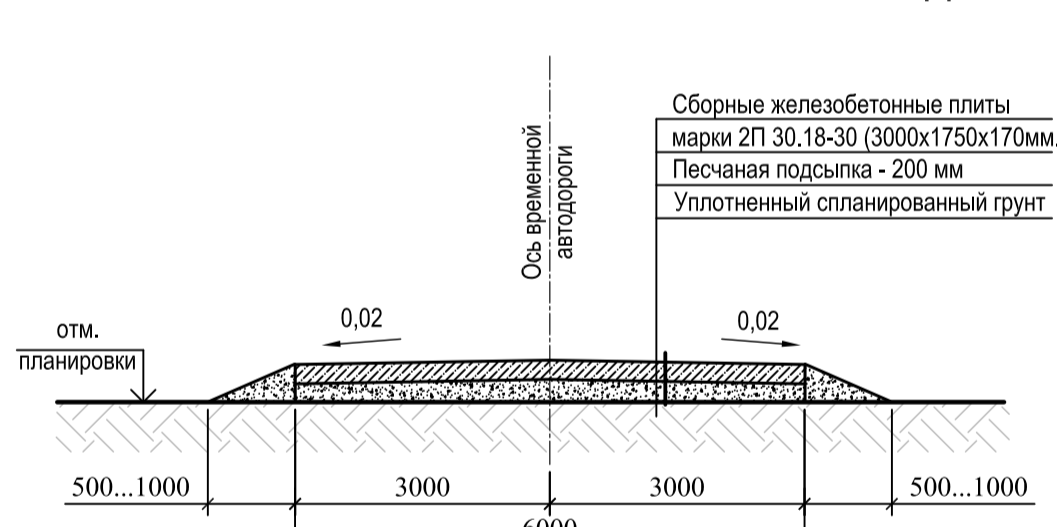
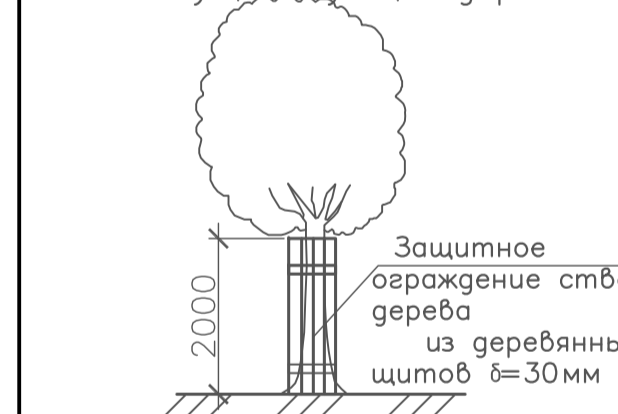
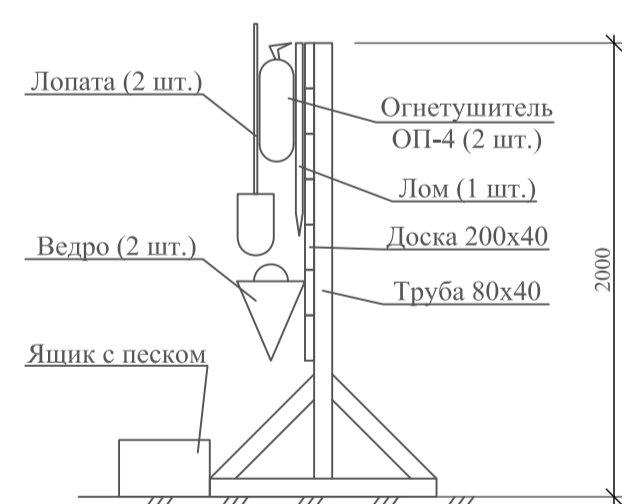


Схема защитного ограждения существующих деревьев



Пожарный щит



Временное инвентарное ограждение из металлической сетки

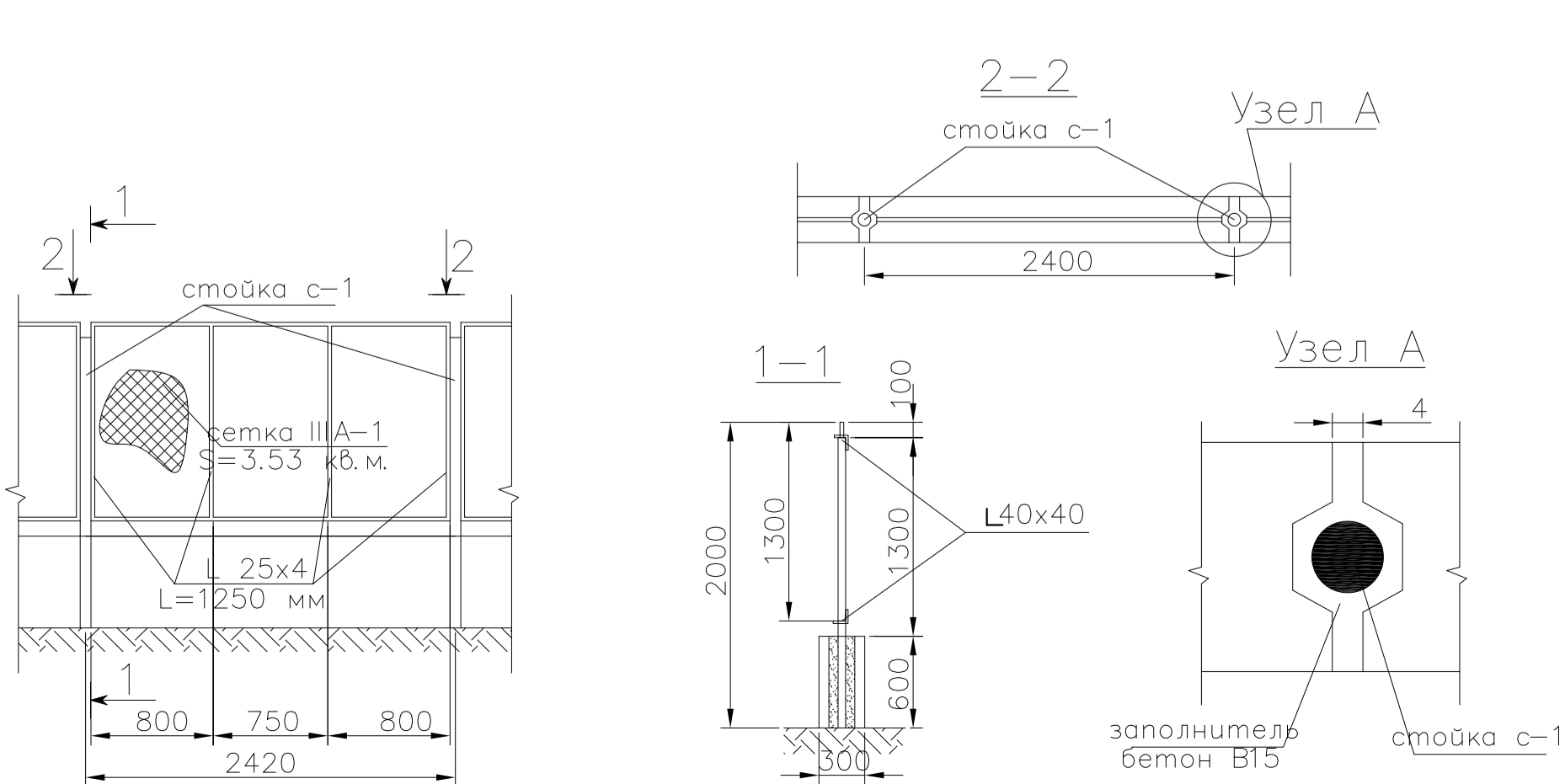
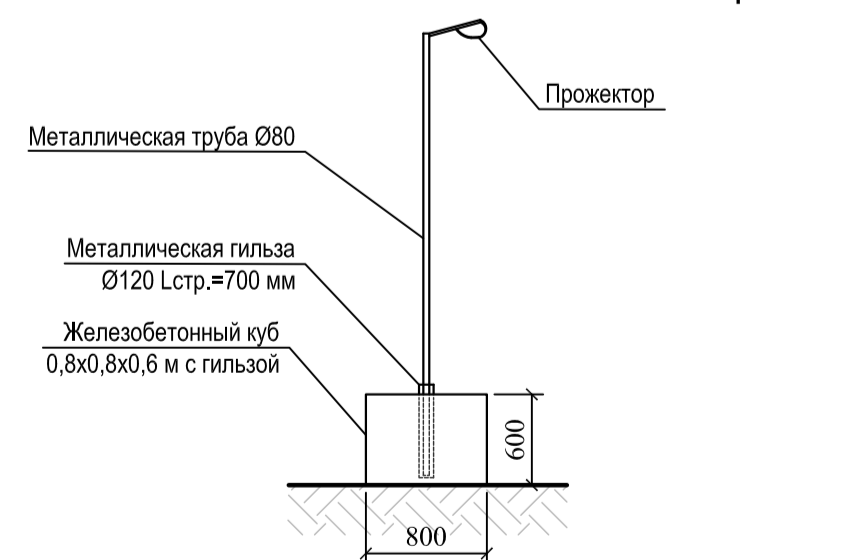
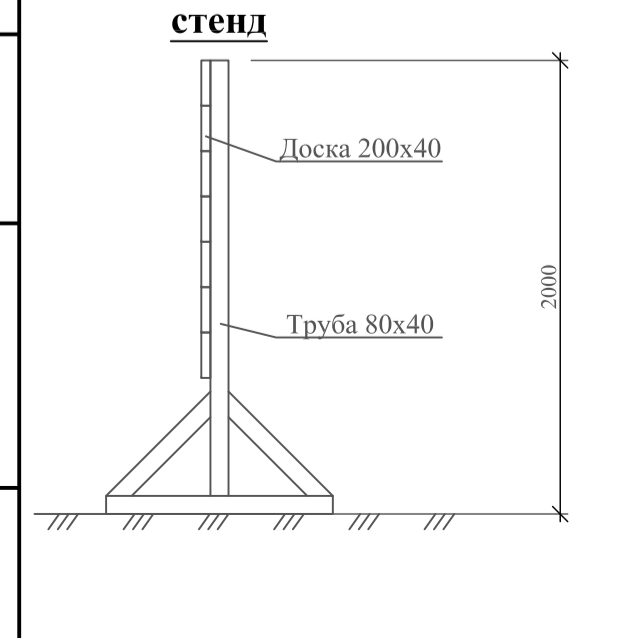


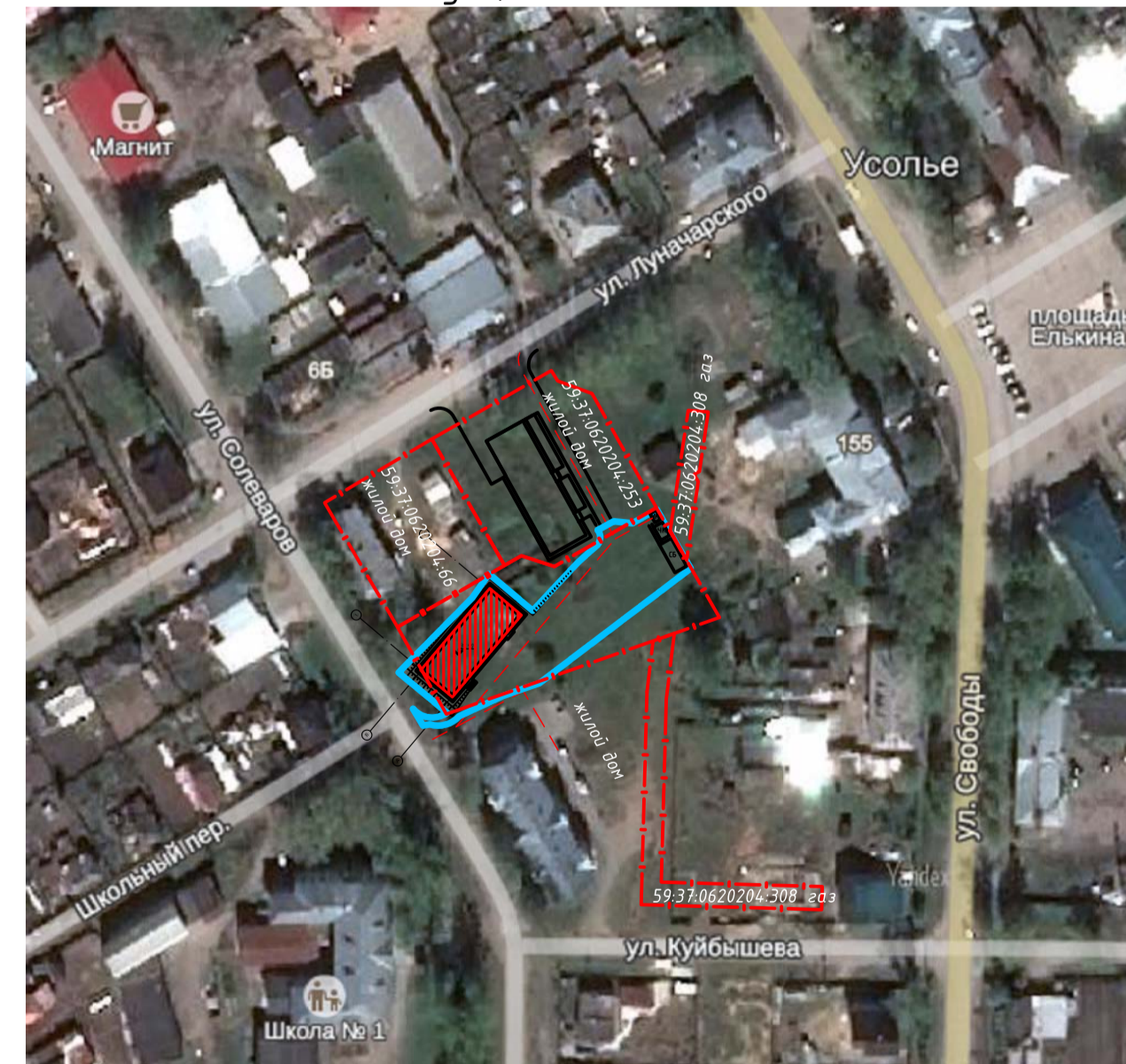
СХЕМА ОПОРЫ ВРЕМЕННОГО ОСВЕЩЕНИЯ



Информационный стенд



Ситуационный план 1:2000



Условные обозначения:

- ограждение
- граница проектирования
- граница участка по ГПЗУ
- место допустимого размещения зданий, строений, сооружений
- отступы от границ участка

УСЛОВИЯ К СТРОИТЕЛЬСТВУ

1. Стройгенплан разработан на строительство объекта «Жилой многоквартирный дом по адресу: г. Усолье, ул. Солеваров, 166. В состав работ подготовительного периода входят:
 - установка временного ограждения стройплощадки в пределах отведенной территории согласно стройгенплана;
 - организация охраны строящегося объекта и строительной площадки;
 - установка временных зданий и сооружений бытового и производственного назначения;
 - защита сохраняемых деревьев, расположенных в непосредственной близости от места производства работ, деревянными коробами высотой не менее 2-х метров;
 - устройство мойки колес автотранспорта с оборотным водоснабжением при выезде со стройплощадки;
 - прокладка временных сетей электроснабжения, водоснабжения и канализации по проекту, разработанному строительной организацией;
 - устройство освещения территории строительной площадки;
 - оснащение административно-бытовых помещений первичными средствами пожаротушения (по 2 огнетушителя на 1 бытовку) и оборудование их автоматической пожарной сигнализацией с выводом сигнала на пульт охраны;
 - установка противопожарных постов и оснащение их противопожарными инвентарями: топорами, баграми, лопатами, огнетушителями, бочками с водой и щитами с песком;
 - установка на въездах-выездах и на территории строительной площадки щитов с информационными и предупредительными плакатами, на которых указывается:
 - а) схема движения автотранспорта и знак ограничения скорости-5км/ч
 - б) план пожарной защиты в соответствии с ГОСТ 12.1.114-82* ССБТ(п.575 ППБ 01-03)с нанесением строящихся зданий и сооружений, въездов и подъездов, местонахождением водосточников, средств пожаротушения и связи;
 - разработка проектов производства работ на снос старых и строительство новых зданий и сооружений на основе согласованного проектно - сметной документации и открытые ордера на право производства работ;
 - 3. Марка строительных машин и механизмов уточняется в проектах производства работ.
 - 4. Временные сооружения для нужд строительства - инвентарные, контейнерного типа, внешними габаритами 6,0x2,4x2,5 м.
5. Складирование строительного мусора на стройплощадке не допускается.
6. Снабжение строительства электроэнергией и водой осуществляется от действующих источников по согласованию с эксплуатирующей организацией.
7. Ответственность за пожарную безопасность на период строительных работ несет строительная организация.
8. Временное ограждение строительной площадки принимается инвентарное на фундаментных блоках типа ФБС.
9. Временные дороги и площадки складирования устраиваются из дорожных плит 2П-30-18-30 (3,0x1,75x0,17 м).
10. Основной период строительства представлен:
 1. За отметку ±0,000 принята отметка чистого пола 1-го этажа.
 2. Возведение зданий выполняется в следующей последовательности:
 - разработка котлована экскаваторами , оборудованными ковшом «обратная лопата» вместимостью 1,0 м3 с подбором грунта 100 мм. Разработка котлована производится с поверхности на всю глубину с погрузкой грунта в автосамосвалы и вывозкой во временный отвал по временным дорогам. Количество автосамосвалов (6,м3) определяется из возможной обрабатываемости но не менее 3 на один экскаватор.
 - разработка неводора грунта вращаю или с помощью мини-экскаваторов. Зачистку котлована производить мини экскаваторами Wabcat с емкостью ковша 0,25м3 или минибульдозерами.
 - устройство водопроводных канав и унитров по контуру котлована для строительного водопонижения;
 - устройство бетонной подготовки плиты параллельно с зачисткой дна котлована. Подочку бетона выполнять стационарным бетононасосом СБ-207 производительностью 20м3/час, с уплотнением виброрейкой.
 - устройство сборного железобетонного фундамента;
 - устройство слоя гидроизоляции и защитной стяжки из ц/п раствора;
 - Перезо-разрузные работы, подача опалубки и арматуры в зону работ производить автотраном. В зоне не охватываемой краном установку каркасов и опалубку производить вручную.
 - Бетонирование производить автобетононасосом АБН 75/21 Подвоз бетонной смеси производить автобетоносмесителями СБ-92В-2.
 3. Установить запрещающие и предупредительные знаки с поясняющими табличками, в соответствии с мероприятиями по безопасной эксплуатации кранов.
 4. Установить стелды со схемами строповок грузов.
 5. Для ведения строительного-монтажных работ подготовить всю необходимую монтажную оснастку - приспособления, опалубку и средства подмачивания.
 6. Выполнить на стройплощадке общие мероприятия пожарной безопасности в соответствии с ГОСТ 12.1.004-91.
 7. На период строительства назначить ответственным «ОПАСНУЮ ЗОНУ» для нахождения людей от грузов, перемещаемых кранами, согласно данному листу и п. 6.2 СНиП 12-03-2001 "Безопасность труда в строительстве" Часть.1. Общие требования"; ГОСТ 24.047-78 с устройством знаков безопасности и надписей установленной формы по ГОСТ 12.1.013-78, выданных в светлое время суток и освещенных в темное.
 8. Доставка строительных конструкций производится автотранспортом. Складирование производится в зоне действия монтажного крана.
 9. Для уменьшения опасной зоны конструкции в зону монтажа подается с помощью прибора ограничения работы крана, который ограничивает зону работы крана в плане и по высоте подъема груза в контрольных точках . Для уменьшения опасной зоны конструкции в зону монтажа подается с помощью прибора ограничения работы крана. В случае выхода опасной зоны за пределы огражденной строительной площадке при разработке ППР необходимо предусмотреть мероприятия для уменьшения фактора "опасной зоны" на окружающих.
 10. Эксплуатация крана ведется в соответствии с требованиями технической инструкции и Приказ Федеральной службы по экологическому, технологическому и атомному надзору от 12 ноября 2013 г. № 533 "Об утверждении Федеральных норм и правил в области промышленной безопасности «Правила безопасности опасных производственных объектов, на которых используются подъемные сооружения»".

2 МЕРОПРИЯТИЯ ПО БЕЗОПАСНОСТИ И ОХРАНЕ ТРУДА

- 2.1 При производстве работ руководствоваться правилами, изложенными в СНиП 12-03-2001 "Безопасность труда в строительстве. Часть 1. Общие требования" и СНиП 12-04-2002 "Безопасность труда в строительстве. Часть 2. Строительное производство", соблюдать требования СП 12-135-2003 "Отраслевые типовые инструкции по охране труда".
- 2.2 При работе с монтажными кранами строго соблюдать "Правила безопасности опасных производственных объектов, на которых используются подъемные сооружения". Приказ Ростехнадзора от 12.11.2013 № 533 об утверждении Федеральных норм и правил в области промышленной безопасности.
- 2.3 Все работы по перемещению грузов кранами производить под непосредственным руководством ИТР, ответственного за безопасное производство работ кранами.
- 2.4 При производстве строительно-монтажных работ, опасные зоны работы крана и перемещения груза, а также открытые монтажные проемы должны быть ограждены сигнальным ограждением по ГОСТ 12.4.059-89 "Ограждения предохранительные инвентарные" и в темное время суток освещены.
- 2.5 Освещенность строительной площадки в темное время суток не менее 2 лк, а рабочей зоны - 30 лк согласно ГОСТ 12.1.048-85 "Нормы освещения стройплощадок".
- 2.6 Стройплощадку обеспечить медикаментами и средствами оказания первой медицинской помощи.
- 2.7 Питание рабочих предусматривается во временном бытовом городке.
- 2.8 Временные бытовые помещения оснастить санитарно-техническим оборудованием, согласно действующим нормам и разместить во временном бытовом городке.
- 2.9 Общие мероприятия см. в пояснительной записке.

9-2016-ПОС				
г. Усолье, ул. Солеваров, 166				
Изм.	Кол.уч.	Лист	Издок	Дата
Разработал	Митяевский			10.16
Проверил	Гурюков			
Н.контроль	Сичихова			
Проект организации строительства			Стация	Лист
Стройгенплан М1500			р	
			000 "Альба"	